



**PLAN ODNOWY MIEJSCOWOŚCI  
KSIĘGINICE  
NA LATA 2010-2017**

**GMINA TRZEBNICA  
WOJEWÓDZTWO DOLNOŚLĄSKIE**

**CZERWIEC 2010 ROKU**

## SPIS TREŚCI

SPIS TREŚCI.....	2
SPIS TABEL .....	2
SPIS RYSUNKÓW .....	2
WSTĘP .....	4
STRUKTURA DOKUMENTU .....	5
<b>1. CHARAKTERYSTYKA MIEJSCOWOŚCI .....</b>	<b>6</b>
1.1. POŁOŻENIE MIEJSCOWOŚCI .....	6
1.2. PRZYNALEŻNOŚĆ ADMINISTRACYJNA .....	7
1.3. POWIERZCHNIA .....	7
1.4. LICZBA LUDNOŚCI .....	7
1.5. HISTORIA MIEJSCOWOŚCI .....	8
1.6. STRUKTURA PRZESTRZENNA MIEJSCOWOŚCI .....	9
<b>2. INWENTARYZACJA ZASOBÓW SŁUŻĄCYCH ODNOWIE MIEJSCOWOŚCI .....</b>	<b>10</b>
2.1. ZASOBY PRZYRODNICZE .....	10
2.2. DZIEDZICTWO KULTUROWE .....	11
2.3. OBIEKTY I TERENY .....	11
2.4. INFRASTRUKTURA SPOŁECZNA .....	12
2.5. INFRASTRUKTURA TECHNICZNA .....	12
2.6. GOSPODARKA I ROLNICTWO .....	14
2.7. KAPITAŁ LUDZKI .....	17
<b>3. OCENA MOCNYCH I SŁABYCH STRON MIEJSCOWOŚCI, W KTÓREJ BĘDZIE REALIZOWANA OPERACJA ...</b>	<b>19</b>
<b>4. PLANOWANE KIERUNKI ROZWOJU .....</b>	<b>22</b>
4.1. WIZJA MIEJSCOWOŚCI .....	24
4.2. CEL GŁÓWNY .....	25
4.3. CELE SZCZEGÓŁOWE .....	25
<b>5. PLANOWANE INWESTYCJE .....</b>	<b>26</b>
<b>6. SYSTEM WDRAŻANIA, MONITOROWANIA, OCENY ORAZ KOMUNIKACJI SPOŁECZNEJ .....</b>	<b>27</b>

## SPIS TABEL

Tabela 1 Zestawienie powierzchni jednostek administracyjnych .....	7
Tabela 2 Liczba ludności Polski, województwa, powiatu, gminy i miejscowości Księginice .....	7
Tabela 3 Wykaz stacji transformatorowych na terenie miejscowości Księginice .....	12
Tabela 4 Ujęcie wód podziemnych w Księginicach .....	13
Tabela 5 Podmioty gospodarcze zarejestrowane na terenie miejscowości Księginice ....	14
Tabela 6 Ocena warunków życia przez mieszkańców Księginic.....	19
Tabela 7 Analiza SWOT .....	20
Tabela 8 Ocena inwestycji pod kątem potrzeby ich realizacji .....	22
Tabela 9 Planowane inwestycje.....	26

## SPIS RYSUNKÓW

Rysunek 1 Mapa powiatu trzebnickiego .....	6
--	---

Rysunek 2 Lokalizacja Księginic względem Trzebnicy.....	6
Rysunek 3 Liczba ludności miejscowości Księginice w latach 2005-2010.....	8
Rysunek 4 Układ przestrzenny miejscowości Księginice.....	9
Rysunek 5 Dawna zabudowa wiejska w Księginicach.....	11
Rysunek 6 Tereny inwestycyjne na obszarze Księginic.....	16
Rysunek 7 Nieruchomości inwestycyjne w Księginicach.....	17
Rysunek 8 Bezrobocie w miejscowości Księginice w latach 2005 – 2010.....	18



Procesy zarządzania zajmują znaczące miejsce w rozwoju lokalnym i regionalnym oraz w funkcjonowaniu instytucji czy organizacji samorządowych. Są one bowiem warunkiem skutecznego działania władz samorządowych, funkcjonujących w różnych dziedzinach, skali i uwarunkowaniach. Sam proces zarządzania powinien zwiększać zdolności samorządów do identyfikowania istniejących problemów, rozpoznawania szans oraz zagrożeń rozwoju i adaptowania się do coraz bardziej konkurencyjnych warunków działania.

Podstawowym elementem strategicznego planowania rozwoju samorządów są opracowania planistyczne. Pozwalają one określić aktualną sytuację danego podmiotu, uwypuklić obszary problemowe i przygotować odpowiednie działania mające na celu poprawę niekorzystnych aspektów, a także budowanie czynników konkurencyjności określonej jednostki.

Ma to o tyle istotne znaczenie, że w dobie szerokiego dostępu do funduszy pomocowych Unii Europejskiej występują duże możliwości wsparcia przedsięwzięć zmierzających do dynamizacji wszechstronnego rozwoju poszczególnych obszarów kraju. Z tego względu tak istotny jest proces zarządzania oraz planowanie strategiczne jednostek samorządu terytorialnego, gdyż tylko samorzady, które potrafią ocenić swoje zasoby i problemy oraz planować precyzyjnie swój rozwój mają szanse na otrzymanie odpowiedniego wsparcia.

Planowanie rozwoju na szczeblu sołectw zasługuje zatem na szczególną uwagę, ponieważ uwzględnia rzeczywiste potrzeby lokalnych mieszkańców, bez uogólniania do obszaru gminy czy powiatu. Przyczynia się do tego z pewnością planowanie uwzględniające identyfikację opinii mieszkańców i ich oczekiwań względem rozwoju sołectwa, co stanowi wyraz dbałości samorządu lokalnego o mieszkańców danego obszaru.

Niniejsze opracowanie stanowi element działań planistycznych i wspomagać będzie procesy zarządzania Gminy Trzebnica oraz Sołectwa Księginice. Sporządzenie Planu Odnowy Miejscowości stanowi krok w kierunku identyfikacji aspektów problemowych i czynników konkurencyjności. Plan ułatwić ma budowanie w oparciu o te czynniki zrównoważonego rozwoju danego obszaru m.in. poprzez wyznaczenie koniecznych do realizacji i priorytetowych inwestycji.

## STRUKTURA DOKUMENTU

**Plan Odnowy Miejscowości Księginice - GMINA TRZEBNICA – POWIAT TRZEBNICKI - WOJEWÓDZTWO DOLNOŚLĄSKIE na lata 2010-2017**, zwany w dalszej części niniejszego opracowania Planem został utworzony w celu przeanalizowania sytuacji występujących na opisywanym obszarze, wskazania płaszczyzn problemowych a także możliwości rozwojowych opisywanego terenu, m.in. przy udziale funduszy pomocowych Unii Europejskiej.

Niniejsze opracowanie jest dokumentem komplementarnym w stosunku do innych dokumentów planistycznych sporządzonych przez samorząd terytorialny Ziemi Trzebnickiej.

W swojej treści wykorzystuje dokumenty źródłowe w postaci opracowań planistycznych: Gminy Trzebnica, Powiatu Trzebnickiego oraz Urzędu Marszałkowskiego Województwa Dolnośląskiego. Ponadto dla prawidłowej analizy obszarów, które opisuje Plan wykorzystuje się wielokrotnie dane statystyczne pochodzące z takich źródeł jak np. urzędy statystyczne, instytucje rynku pracy (PUP, WUP) oraz inne instytucje samorządowe z analizowanego terenu, a także GUS.

Z uwagi na poruszenie w niniejszym dokumencie zagadnień związanych z wykorzystaniem środków pomocowych UE, wielokrotnie posiłkowano się opracowaniami z tego zakresu tj. m.in. opisami różnych programów operacyjnych przewidzianych do realizacji na terenie Polski w latach 2007-2015, czy wytycznymi do tych programów itp.

Plan Odnowy Miejscowości obejmuje sołectwo położone w Województwie Dolnośląskim, Powiecie Trzebnickim, gminie Trzebnica, a mianowicie miejscowość Księginice.

W Planie w pierwszej kolejności opisany został stan aktualny danego obszaru, zidentyfikowany został potencjał rozwojowy sołectwa oraz kwestie problemowe, a następnie opis podsumowany został w analizie SWOT. Dokument zawiera następnie opis kierunków rozwoju miejscowości oraz sposoby realizacji planowanych zamierzeń. Plan wieńczę informacje na temat sposobu wdrażania Planu.

Na potrzeby tego dokumentu przyjmuje się cenzus czasowy 2000-2017, w jakim będą realizowane określone przez Plan zadania. Dokument został sporządzony w czerwcu 2010 roku.

## 1. CHARAKTERYSTYKA MIEJSCOWOŚCI

### 1.1. Położenie miejscowości

Niniejsze opracowanie stanowi plan odnowy miejscowości Księginice, położonej nieopodal Trzebnicy, w gminie Trzebnica i powiecie trzebnickim.

Rysunek 1 Mapa powiatu trzebnickiego



Źródło: <http://www.google.pl/>

Rysunek 2 Lokalizacja Księginic względem Trzebnicy



Źródło: <http://maps.google.pl>

---

## **1.2. Przynależność administracyjna**

---

Miejscowość Księginice położona jest w województwie dolnośląskim, w powiecie trzebnickim, w gminie Trzebnica i sąsiaduje z miastem Trzebnica. W latach 1975-1998 miejscowość należała administracyjnie do województwa wrocławskiego.

Gmina Trzebnica jest jedną z sześciu gmin powiatu trzebnickiego. W skład gminy wchodzi następujące sołectwa: Będkowo, Biedaszków Mały, Biedaszków Wielki, Blizocin, Boleścin, Brochocin, Brzezcie, Brzyków, Cerekwica, Domanowice, Droszów, Głuchów Górny, Jaszyce, Jażwiny, Kobylice, Koczurki, Komorowo, Komorówko, Koniowo, Księginice, Kuźniczysko, Ligota, Malczów, Małuszyn, Marcinowo, Masłowice, Masłów, Nowy Dwór, Piersno, Raszów, Rzepotowice, Skarszyn, Skoroszów, Sulisławice, Szczytkowice, Świątniki, Taczów Mały, Taczów Wielki, Ujeździec Mały, Ujeździec Wielki, Węgrzynów.

---

## **1.3. Powierzchnia**

---

Miejscowość Księginice zajmuje powierzchnię 527,5096 ha w podziale na 807 działek.

**Tabela 1 Zestawienie powierzchni jednostek administracyjnych**

<b>POLSKA</b>	<b>312 679 km<sup>2</sup></b>
<b>WOJEWÓDZTWO DOLNOŚLĄSKIE</b>	<b>19 947 km<sup>2</sup></b>
<b>POWIAT TRZEBNICKI</b>	<b>1025,55 km<sup>2</sup></b>
<b>GMINA TRZEBNICA</b>	<b>200,19 km<sup>2</sup></b>
<b>MIEJSCOWOŚĆ KSIĘGINICE</b>	<b>527,5096 ha</b>

Źródło: dane GUS według stanu na 31.12.2009r.

---

## **1.4. Liczba ludności**

---

Miejscowość Księginice zamieszkuje obecnie 643 osoby<sup>1</sup>, co stanowi prawie 3% wszystkich mieszkańców gminy. W ogóle ludności wsi 339 osób to kobiety, natomiast 304 mieszkańców to mężczyźni.

**Tabela 2 Liczba ludności Polski, województwa, powiatu, gminy i miejscowości Księginice**

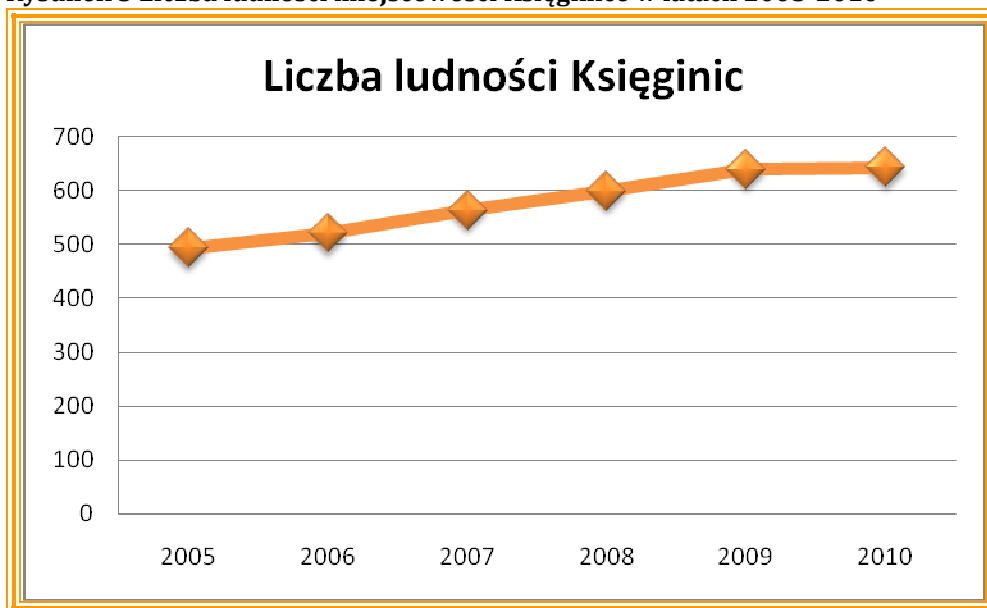
<b>POLSKA</b>	<b>38 167 329</b>
<b>WOJEWÓDZTWO DOLNOŚLĄSKIE</b>	<b>2 876 627</b>
<b>POWIAT TRZEBNICKI</b>	<b>79 166</b>
<b>GMINA TRZEBNICA</b>	<b>22 385</b>

<sup>1</sup> Dane Urzędu Miejskiego w Trzebnicy, stan na maj 2010r.

Źródło: Dane GUS i Urzędu Miejskiego w Trzebnicy, stan na 31.12.2009, \*stan na maj 2010.

Zmiany liczby ludności miejscowości Księginice w okresie od roku 2005 do roku 2010 zobrazowano za pomocą poniższej przedstawionego wykresu.

Rysunek 3 Liczba ludności miejscowości Księginice w latach 2005-2010



Źródło: opracowanie własne na podstawie danych gminy Trzebnica.

Na podstawie wykresu stwierdzić można, że w miejscowości Księginice obserwuje się stale korzystny trend pod względem liczby ludności. Co najmniej od roku 2005 liczba ludności Księginic wzrasta, co stanowi korzystnych warunkach zamieszkania w danej lokalizacji. Bliskość Trzebnicy decydować może o charakterze Księginic jako zaplecza mieszkalnego miasta. Obserwuje się także napływ dużej liczby ludności z Wrocławia. Dynamiczna imigracja na teren Księginic decydować będzie w dłuższym okresie o odmładzaniu populacji miejscowości oraz całej gminy.

## 1.5. Historia miejscowości

Księginice stanowiły na przestrzeni dziejów miejscowość nastawioną na działalność rolniczą. Posiadały głównie wiejski charakter oraz stanowiły spichlerz pobliskich miast i miasteczek. W okresie po II wojnie światowej na terenie miejscowości znajdował się kołchoz.

Obecnie Księginice, ze względu na bliskość miasta trzebnica, powoli zatracają swój pierwotny profil. Zauważa się znaczący napływ ludności, w tym w dużej mierze z Trzebnicy oraz z Wrocławia. W czasach współczesnych miejscowość zwiększyła liczbę domostw z 32 do około czterystu. Istotne znaczenie dla sytuacji demograficznej miejscowości ma fakt, że ludność napływowa to w dużej mierze ludzie młodzi.



Przewiduje się, że przyszłe dzieje miejscowości coraz bardziej związane będą z losami miasta Trzebnicy.

Dawna nazwa miejscowości brzmiała „Księginice”, przekształcona została jednak z biegiem czasu na obecne „Księginice”.

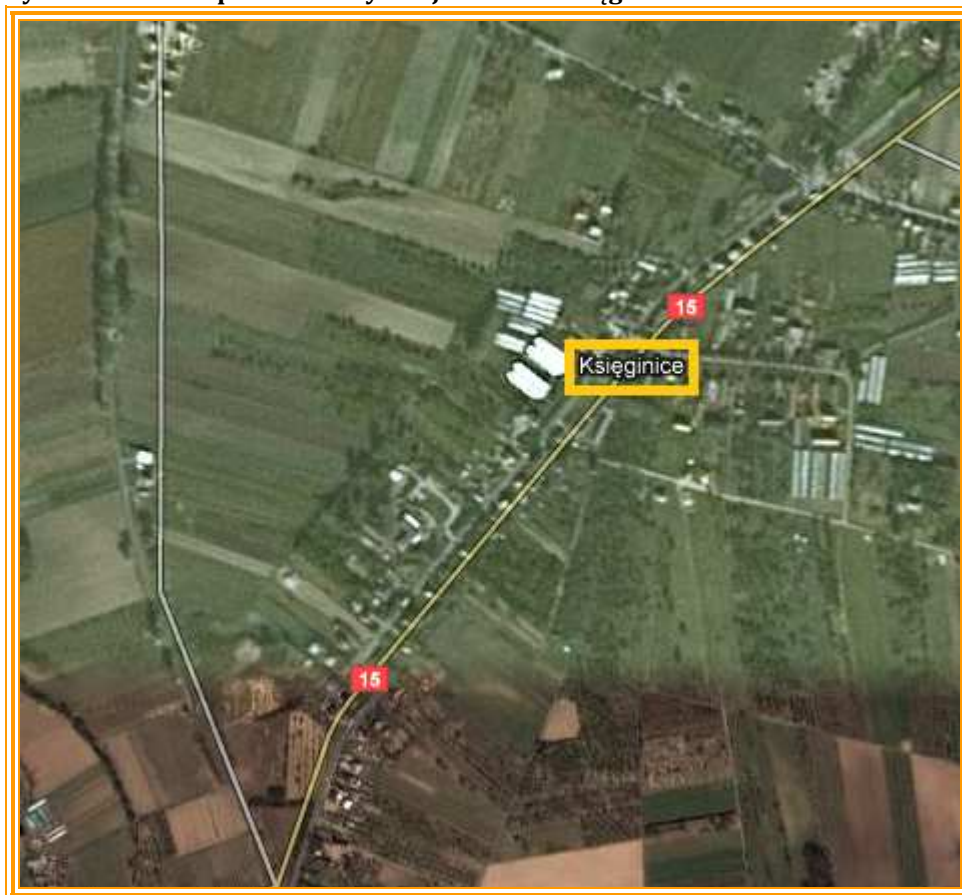
---

## **1.6. Struktura przestrzenna miejscowości**

---

Schematycznie układ miejscowości Księginice przedstawiono za pomocą poniższej mapki.

**Rysunek 4 Układ przestrzenny miejscowości Księginice**



Źródło: <http://maps.google.pl>

Wieś Księginice ulokowana jest częściowo na rozwidleniu drogi krajowej nr 15 oraz drogi lokalnej w kierunku Sułowa. Główna struktura osiedleńcza koncentruje się wokół drogi krajowej.

## 2. INWENTARYZACJA ZASOBÓW SŁUŻĄCYCH ODNOWIE MIEJSCOWOŚCI

### 2.1. Zasoby przyrodnicze

Gmina Trzebnica położona jest na terenie dwóch mezoregionów geograficznych (Kondracki 1998). Północna część gminy (około 60% powierzchni) leży w mezoregionie Kotlina Żmigrodzka w trzech mikroregionach: Równina Czeszowska, Równina Prusic, Dolina Środkowej Baryczy (Walczak 1970).

Południowa część gminy (około 40% powierzchni) leży w mezoregionie Wzgórza Trzebnickie, w mikroregionie Grzbiet Trzebnicki (Walczak 1970). Gmina Trzebnica, zwłaszcza jej południowa część posiada bardzo urozmaiconą rzeźbę terenu. Charakterystyczne jest tu występowanie wielu pagórków morenowych o znacznym nachyleniu oraz głębokich wąwozów o bardzo stromych stokach. Ta część gminy posiada dobre gleby uprawne, co spowodowało rozwój rolnictwa, a zwłaszcza sadownictwa. Jednak ze względu na wspomniane specyficzne ukształtowanie terenu, o znacznych deniwelacjach, gospodarka rolna napotyka tu na wiele trudności.

Lasy i grunty leśne zajmują w Gminie Trzebnica 2.787 ha, co stanowi 13,9 % powierzchni gminy. Użytki rolne natomiast zajmują powierzchnię 15.119 ha, co stanowi 75,5 % ogólnej powierzchni gminy. Lesistość gminy wynosi 16,9 %<sup>2</sup>, natomiast na terenie gminy występuje łącznie 3 453,4 ha lasów.

Na terenie miejscowości Księginice występuje dobrze znany, ale bardzo ważny dla rozwoju ekosystemów gatunek: Bocian biały *Ciconia ciconia*. Jest to gatunek krajobrazu rolniczego. W całej gminie zlokalizowano 23 gniazda w następujących miejscowościach: Biedaszków Wielki, Blizocin, Brzezcie, Brzyków, Cerekwica, Domanowice, Jaźwiny, Koczurki, Komorowo, Komorówko, **Księginice**, Kuźniczysko, Ligota Trzebnicka, Małuszyn, Masłowiec (2), Przeborów, Skarszyn, Skoroszów, Szczytkowice, Świątniki, Ujeździec Mały, Ujeździec Wielki.

<sup>2</sup> Dane GUS (stan na 31.12.2008);

---

## **2.2. Dziedzictwo kulturowe**

---

Na obszarze Księginic znajdują się domy mieszkalne z końca XIX i początku XX wieku, które, ze względu na swą architekturę, wzbogacają walory estetyczne oraz kulturowe miejscowości. Ponadto w Księginicach zlokalizowany jest zabytkowy, przedwojenny krzyż. Znajdował się on pierwotnie na prywatnej posesji, a następnie został przeniesiony do centrum wsi i stoi obecnie w miejscu publicznie dostępnym.

Na terenie Księginic obecnie zamieszkuje 110 dzieci w wieku poniżej 14 roku życia. Organizowane są dla nich coroczne festyny mikołajkowe.

**Rysunek 5** Dawna zabudowa wiejska w Księginicach



Źródło: <http://wroclaw.hydral.com.pl/142241,foto.html>

---

## **2.3. Obiekty i tereny**

---

Obecnie miejscem, gdzie spotykają się mieszkańcy Księginic oraz gdzie odbywają się wydarzenia kulturalne, sportowe oraz rozrywkowe jest boisko sportowe. O miejsce to troszczy się powstała w 2009 roku drużyna piłkarska.

Na terenie miejscowości nie funkcjonuje obecnie żadna świetlica czy dom kultury, chociaż Księginice posiadały niegdyś obiekt tego typu.

Na terenie Księginic znajduje się również staw (obecnie własność prywatna). Staw jest zarybiony i może być wykorzystywany przez mieszkańców Księginic w celach rekreacyjnych (wędkarstwo).

---

---

## 2.4. Infrastruktura społeczna

---

---

### ▪ Szkolnictwo i edukacja

W obrębie miejscowości Księginice nie funkcjonują obecnie placówki edukacyjne. Dzieci dowożone są do szkół w Trzebnicy specjalnymi autobusami szkolnymi. Obecnie teren Księginic zamieszkuje 110 dzieci w wieku do 14 roku życia.

### ▪ Opieka zdrowotna

Na obszarze miejscowości Księginice nie istnieje obecnie zakład opieki zdrowotnej, ani nie ma otwartej praktyki lekarskiej. Z usług opieki zdrowotnej mieszkańcy wsi korzystają w pobliskiej Trzebnicy.

---

---

## 2.5. Infrastruktura techniczna

---

---

### ▪ Połączenia drogowe

Księginice posiadają doskonałe położenie geograficzne. Przez obszar miejscowości przechodzą drogi gminne, powiatowe oraz krajowe. Miejscowość usytuowana jest przy drodze krajowej nr 15 łączącej Trzebnicę z Miliczem.

W chwili obecnej (czerwiec 2010r.) miejscowość posiada 14 ulic, przy czym tylko dwie są utwardzone i posiadają infrastrukturę dodatkową w postaci oświetlenia ulicznego. Tylko jedna z dróg (droga główna miejscowości) wyposażona jest w chodnik.

Na terenie Księginic znajdować się ma również rondo stanowiące element obwodnicy Trzebnicy. Obecnie plan budowy tego rodzaju infrastruktury znajduje się w fazie planowania.

### ▪ Sieć energetyczna

Miejscowość Księginice posiada podłączenie do sieci energetycznej. Na żądanie podłącza się do niej również nowo budowane domy.

Tabela 3 Wykaz stacji transformatorowych na terenie miejscowości Księginice

Rok budowy	Nr ruchowy stacji	Miejscowość	m/w	Gmina	Rodzaj stacji	Moc zainstalowana [MVA]	Własność
20.03.2004	R-152-08	KSIĘGNICE	Wieś	Trzebnica	STS	0,100	ZEW S.A.
06.09.2002	R-166-04	KSIĘGNICE	Wieś	Trzebnica	STS	0,160	ZEW S.A.

28051945	R-1669	KSIĘGNICE	Wieś	Trzebnica	MUW	0,250	ZEW S.A.
31121980	R-1761	KSIĘGNICE	Wieś	Trzebnica	STS	0,160	ZEW S.A.

Źródło: Plan Rozwoju Lokalnego Powiatu Trzebnickiego.

#### ▪ Sieć wodociągowa

Na terenie miejscowości istnieje sieć wodociągowa. Wcześniej woda czerpana była ze studni głębinowej znajdującej się na obszarze Księginic. Obecnie miejscowość podłączona jest do wodociągu grupowego Zakładu Budżetowego Związku Gmin Bychowo. Wodociąg grupowy Księginice obejmuje swoim zasięgiem wsie Księginice i Kobylce. Ujęcie, z którego korzysta wodociąg, składa się z 2 studni czwartorzędowych o zatwierdzonych zasobach eksploatacyjnych w kat. „B”  $Q_e = 10,0 \text{ m}^3/\text{h}$  (dec. 25/1980 r.) Planowane zapotrzebowanie wody:  $Q_{\text{śrd}} = 150,2 \text{ m}^3/\text{d}$ . Zatwierdzone zasoby ujęcia wody w kat. „B”  $Q_e = 10,0 \text{ m}^3/\text{h}$  gwarantują pokrycie przewidywanego zapotrzebowania wody w okresie docelowym<sup>3</sup>.

Tabela 4 Ujęcie wód podziemnych w Księginicach

Użytkownik	Nr studni	Zasoby eksploatacyjne	Depresja	Stratygrafia warstwy wodonośnej
		$\text{m}^3/\text{h}$	m	
2	3	4	5	6
WodNIK Trzebnica/Ujęcie Księginice	S-1 i S-1a	10	8,0	Q

Źródło: Plan Rozwoju Lokalnego Powiatu Trzebnickiego.

#### ▪ Sieć kanalizacyjna

Teren Księginic częściowo objęty jest siecią kanalizacyjną zbudowaną z wykorzystaniem wsparcia funduszy wspólnotowych. Pozostała część obiektów korzysta z przydomowych zbiorników kanalizacyjnych.

#### ▪ Sieć gazownicza

Mieszkańcy wsi Księginice nie korzystają z sieci gazowej. Rozprowadzanie gazu odbywa się metodą bezprzewodową (butle gazowe).

#### ▪ Gospodarka odpadami

Składowisko odpadów komunalnych dla gminy Trzebnica zbudowane zostało na terenie usytuowanym w północnej części gminy, na północ od miejscowości Marcinowo, obok drogi łączącej tą miejscowość z drogą krajową nr 5 relacji Wrocław-Poznań. Inwestycja zlokalizowana została na terenie byłej odkrywkowej kopalni piasku, na gruntach leśnych. W przeważającej części teren przeznaczony pod budowę stanowiło wyrobisko popiaskowe z nieregularnymi i nadmiernie nachylonymi skarpami grożącymi oberwaniem.

<sup>3</sup> Plan Rozwoju Lokalnego Powiatu Trzebnickiego

Miejscowość Księginice posiada uregulowaną gospodarkę odpadami. Kwestią tą w pełni zajmuje się zakład komunalny z Trzebnicy.

- **Sieć telekomunikacyjna**

Księginice posiadają podłączenie do sieci telefonicznej oraz dostępny jest na terenie miejscowości Internet. Podłączenia do tego typu sieci dokonuje się na żądanie użytkownika.

---

---

## **2.6. Gospodarka i rolnictwo**

---

---

- **Gmina Trzebnica – działalność gospodarcza**

W gminie Trzebnica w roku 2009 funkcjonowało 2 327 podmiotów gospodarczych, z czego 2 242 w sektorze prywatnym. Wśród podmiotów funkcjonujących w sektorze prywatnym było:

- 56 stowarzyszeń i organizacji społecznych
- 5 fundacji
- 15 spółdzielni
- 1 697 osób fizycznych prowadzących działalność gospodarczą
- 87 spółek handlowych<sup>4</sup>.

- **Działalność gospodarcza w miejscowości Księginice**

Mieszkańcy Księginic utrzymują się w znaczącym stopniu z pracy w pobliskich zakładach pracy mieszczących się na terenie gminy Trzebnica oraz miasta Wrocław.

W poniższej tabeli zestawiono podmioty gospodarcze funkcjonujące na terenie miejscowości (według adresu zakładu głównego).

**Tabela 5 Podmioty gospodarcze zarejestrowane na terenie miejscowości Księginice**

<b>l.p.</b>	<b>Nazwa podmiotu</b>	<b>Charakter działalności</b>	<b>Rok rozpoczęcia działalności gospodarczej</b>
1.	„Profesja”	Usługi budowlane	2001
2.	Dariusz Marczak „Daro”	Usługi transportowe towarów	2006
3.	Zakład Ogólnobudowlany „Luki”	Usługi budowlane	2009
4.	Usługi ogólnobudowlane Firma „Wac-Bud”	Usługi budowlane	2009
5.	„Autotronic”	Usługi motoryzacyjne	2009

<sup>4</sup> Źródło: dane GUS za rok 2009.

6.	„Harmony”	Usługi kosmetyczne	2009
7.	Słomski Daniel	Marketing	2010
8.	„Maja”	Handel detaliczny art. Spożywczy i przemysłowymi	2010
9.	„Gościniec”	Hotelarstwo	2010
10.	„Masis”	Handel detaliczny art. przemysłowymi	2007
11.	Przedsiębiorstwo handlowo-usługowe „Macka”	Handel hurtowi i detaliczny art. przemysłowymi	2000
12.	Zakład ogólnobudowlany „Góral”	Usługi budowlane	2008
13.	„Stalmet”	Ślusarstwo	1988
14.	„Dan-Pat”	Transport towarów	1996
15.	Przedsiębiorstwo Produkcyjno-Handlowe „Caring”	Branża chemiczna	1984

Źródło: dane gminy Trzebnica, stan na dzień 11.05.2010r.

Jak wynika z danych przedstawionych w tabeli, największa ilość przedsiębiorstw posiadających zakład główny w miejscowości Księginice zajmuje się działalnością usługową w dziedzinie budownictwa oraz handlu detalicznego artykułami spożywczy i przemysłowymi. Pod względem długości prowadzenia działalności gospodarczej stwierdzić należy, że w większości są to stosunkowo młode firmy, założone w 2009 i 2010 roku.

#### ▪ Rolnictwo w miejscowości Księginice

Na terenie miejscowości Księginice funkcjonuje obecnie jedno duże gospodarstwo rolne (około stuhektarowe). Gospodarstwo to zajmuje się uprawą zbóż naprzemiennie z roślinami zielonymi. Ponadto w gospodarstwie prowadzona jest hodowla bydła - krowy (obecnie około 100 sztuk).

W obrębie Księginic funkcjonują również inne, mniejsze gospodarstwa rolnicze. Wiele z nich zajmuje się pracochłonną uprawą roślin zielonych w szklarniach oraz pod folią, np. ogórki, pomidory.

Cecha charakterystyczna krajobrazu rolniczego Księginic to duże ilości drzew czereśniowych na terenie miejscowości.

#### ▪ Tereny inwestycyjne

Bardzo istotny jest dla rozwoju Księginic fakt, iż na terenie miejscowości znajdują się obszary wyznaczone jako typowo inwestycyjne.

Rysunek 6 Tereny inwestycyjne na obszarze Księginic

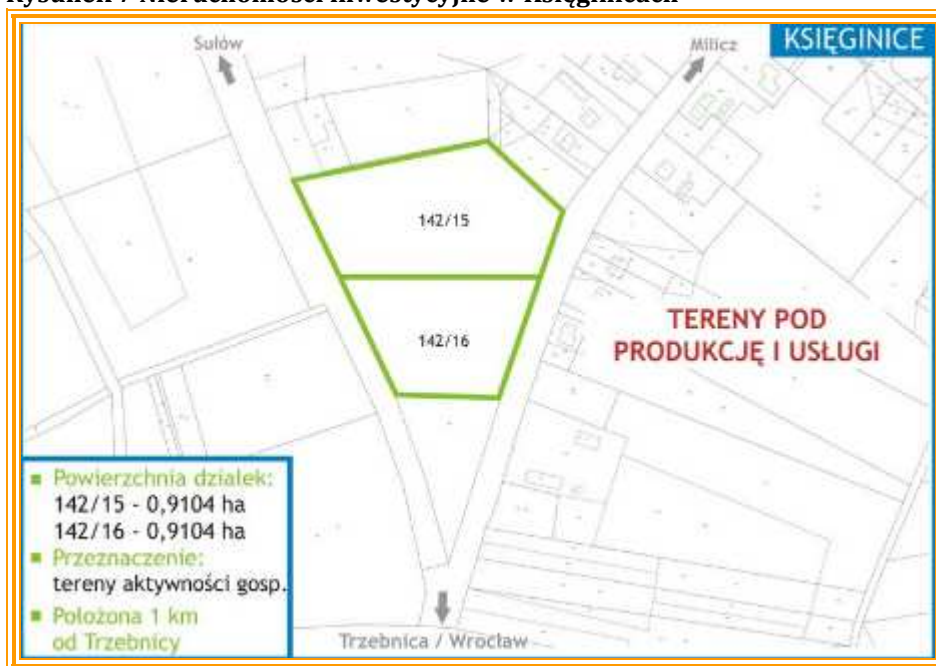


Źródło: <http://www.emapy.com/trzebnica/>

Oferowane przedsiębiorcom tereny inwestycyjne obejmują dwie działki. Nieruchomości położone w są przy drodze krajowej nr 15. W miejscowym planie zagospodarowania terenu nieruchomości te przeznaczone są pod produkcję a ponadto zabudowę usługową z wykluczeniem usług podstawowych oraz usług sportu i rekreacji.



Rysunek 7 Nieruchomości inwestycyjne w Księginicach



Źródło: <http://www.trzebnica.pl>

---

## 2.7. *Kapitał ludzki*

---

### ■ Organizacje społeczne

W gminie Trzebnica w 2009 roku funkcjonowało 56 stowarzyszeń i organizacji społecznych, 5 fundacji i 15 spółdzielni<sup>5</sup>.

Natomiast na obszarze miejscowości Księginice funkcjonuje obecnie jedna organizacja sportowa – założona w 2009 r. i kontynuująca tradycje miejscowości w danej dziedzinie sportu, mianowicie drużyna piłki nożnej. Utrzymuje się ona z dotacji gminnych oraz ostatnio ze wsparcia sponsorów.

Na terenie Księginic działa również spółdzielnia kółek rolniczych (SKR) wywodząca swe tradycje z czasów sprzed 1989 roku.

### ■ Poziom bezrobocie

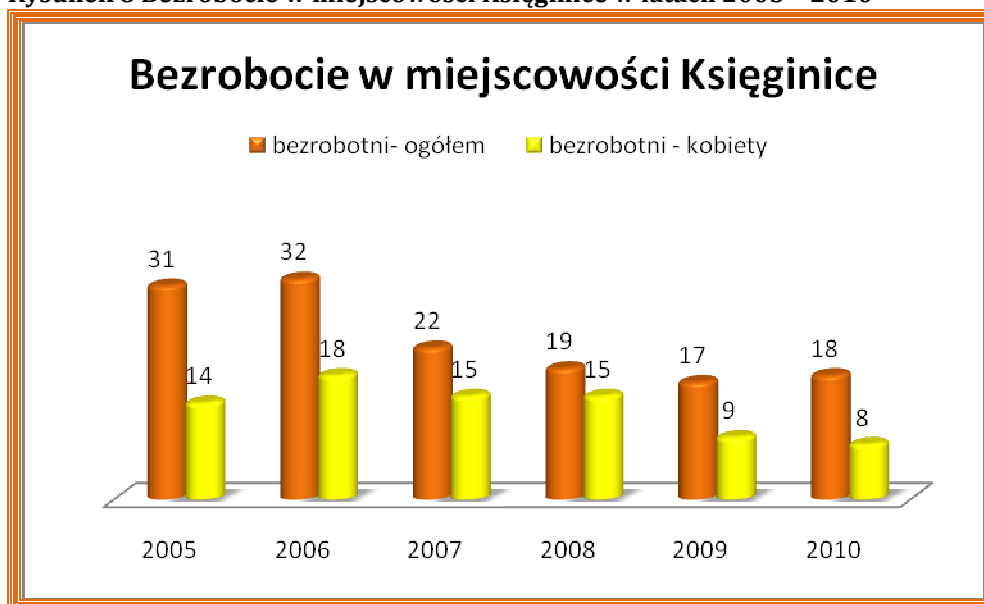
Według stanu na dzień 30 kwietnia 2010 roku, w miejscowości Księginice zamieszkiwało 18 osób (w tym 8 kobiet), które zarejestrowane były jako bezrobotne w Powiatowym Urzędzie Pracy w Trzebnicy.

---

<sup>5</sup> Dane GUS według stanu na koniec 2009 r.

Natomiast liczba osób bezrobotnych z całej gminy Trzebnica wyniosła 128 osób (w tym 55 kobiet), z czego 41 osób nie ukończyło 25 roku życia, 22 osoby liczyły powyżej 50 roku życia, zaś 37 osób było długotrwale bezrobotnych.

**Rysunek 8 Bezrobocie w miejscowości Księginice w latach 2005 – 2010**



Źródło: Opracowanie własne na podstawie danych PUP w Trzebnicy, stan na koniec kwietnia każdego roku.

Na rysunku przedstawiono zmiany liczby zarejestrowanych bezrobotnych mających miejsce zamieszkania w miejscowości Księginice, mierzone według stanu na koniec kwietnia każdego roku. Z danych przedstawionych na wykresie wynika, że poziom bezrobocia w miejscowości w latach 2006-2009 sukcesywnie spadał, a w 2010r. bardzo nieznacznie się podniósł. Obserwując ogólny trend rozwojowy poziomu bezrobocia stwierdzić można, że w długim okresie kształtuje się on korzystnie. Przewiduje się, że w najbliższej przyszłości nadal następować będą korzystne zmiany odnośnie tego zjawiska (spadek poziomu bezrobocia).

### 3. OCENA MOCNYCH I SŁABYCH STRON MIEJSCOWOŚCI, W KTÓREJ BĘDZIE REALIZOWANA OPERACJA

Najbardziej miarodajna ocena warunków życia (wybranych jego aspektów, zwłaszcza pod kątem dostępności różnego rodzaju usług, instytucji oraz infrastruktury) przeprowadzone być może wyłącznie przez osoby zamieszkujące określony obszar. W zamieszczonej poniżej tabeli przedstawiono wyniki badania opinii mieszkańców Księginic na temat warunków życia na terenie miejscowości.

Tabela 6 Ocena warunków życia przez mieszkańców Księginic

5 - bardzo dobrze, 4 - dobrze, 3 - przeciętnie, 2 - źle, 1 - bardzo źle	
Lokalny rynek pracy (możliwości znalezienia pracy na terenie Gminy)	3
Opieka społeczna	3
Opieka zdrowotna	4
Warunki mieszkaniowe	3
Bezpieczeństwo mieszkańców	3
Przedszkola	3
Szkoły podstawowe	4
Gimnazja	4
Dostępność do kultury i rozrywki	3
Dostępność do sportu i rekreacji	3
Dostępność do infrastruktury telekomunikacyjnej (telefony stacjonarne, Internet itp.)	4
Wodociągi i jakość wody	3
Kanalizacja	4
Stan dróg	1
Stan środowiska naturalnego	3
Gastronomia	2
Placówki handlowe	3
Placówki usługowe	5
Placówki pocztowe	5

Źródło: opracowanie gminy Trzebnica na podstawie badania opinii mieszkańców miejscowości.

Z przeprowadzonych badań wynika, że mieszkańcy Księginic wykazują zadowolenie z dostępności do placówek usługowych i placówek pocztowych. Ponadto dobrze oceniają oni m.in. dostępność do opieki zdrowotnej, placówek oświatowych, infrastruktury telekomunikacyjnej i kanalizacyjnej.

Natomiast zdecydowanie negatywnie odniesiono się do stanu dróg na terenie miejscowości. Niezadowolająca jest również dostępność do placówek gastronomicznych.

Kolejną efektywną metodą identyfikacji słabych i silnych stron miejscowości oraz badania szans i zagrożeń, jakie stoją przed miejscowością jest analiza SWOT. Zawiera ona określenie czterech grup czynników:

– „**mocnych stron**” – uwarunkowań wewnętrznych, które stanowią silne strony miejscowości i które należy wykorzystać sprzyjać będą jej rozwojowi (utrzymać je jako mocne, i na których należy oprzeć jej przyszły rozwój);

- „**słabych stron**” - uwarunkowań wewnętrznych, które stanowią słabe strony miejscowości i które nie wyeliminowane utrudnią jej rozwój (ich oddziaływanie należy minimalizować);
- „**szans**” - uwarunkowań zewnętrznych, które nie są bezpośrednio zależne od zachowania społeczności wiejskiej, ale które mogą być traktowane jako szanse, i przy odpowiednio podjętych przez nią działaniach, wykorzystane jako czynniki sprzyjające rozwojowi miejscowości;
- „**zagrożeń**” - uwarunkowań zewnętrznych, które także nie są bezpośrednio zależne od zachowania społeczności wiejskiej, ale które mogą stanowić zagrożenie dla jej rozwoju. Przedstawiona poniżej analiza mocnych i słabych stron oraz szans i zagrożeń jest syntezą poszczególnych obszarów życia społeczno-gospodarczego miejscowości.

Analiza SWOT jest kontynuacją i podsumowaniem diagnozy stanu miejscowości i w niej znajduje uzasadnienie większość rozstrzygnięć. Przeprowadzenie analizy SWOT jest jednym z czynników umożliwiających podjęcie prawidłowej decyzji na podstawie posiadanych informacji. Umożliwia usystematyzowanie danych dotyczących projektu i podpowiada kierunki rozwiązań. Przeprowadzenie jej jest niezbędne do prawidłowej oceny sytuacji.

- S** (*Strengths*) - **mocne strony**: wszystko to, co stanowi atut, przewagę miejscowości
- W** (*Weaknesses*) - **słabe strony**: wszystko to, co stanowi słabość, barierę rozwoju miejscowości
- O** (*Opportunities*) - **szanse**: wszystko, co stwarza dla miejscowości szansę korzystnej zmiany
- T** (*Threats*) - **zagrożenia**: wszystko, co stwarza dla miejscowości niebezpieczeństwo zmiany niekorzystnej

Na podstawie analizy zasobów gminy Trzebnica oraz sołectwa Księginice, konsultacji społecznych przeprowadzonych w formie zapytań z mieszkańcami i liderami lokalnymi sporządzono analizę SWOT, która stanowi punkt wyjścia dla wyznaczenia i realizacji wizji rozwoju miejscowości. Technika analityczna SWOT polega na posegregowaniu informacji na temat miejscowości na cztery grupy (cztery kategorie czynników strategicznych).

**Tabela 7 Analiza SWOT**

<b>Mocne Strony</b>	<b>Słabe strony</b>
<ul style="list-style-type: none"> <li>• Doskonałe położenie geograficzne w bliskości Trzebnicy i przy znaczącym szlaku komunikacyjnym</li> <li>• Rozwinięta sieć drogowa we wsi</li> <li>• Dostępność terenów inwestycyjnych</li> <li>• Rozwój demograficzny miejscowości</li> </ul>	<ul style="list-style-type: none"> <li>○ Braki w zakresie infrastruktury sieci gazowej i częściowo kanalizacyjnej</li> <li>○ Niezadawalająca jakość dróg w miejscowości (tylko 2 z 14 ulic są utwardzone)</li> <li>○ Niedostatki w zakresie</li> </ul>

<p>(duży napływ ludności)</p> <ul style="list-style-type: none"> <li>• Wyposażenie miejscowości w sieć energetyczną, wodociągową</li> <li>• Unormowana gospodarka odpadami</li> <li>• Duży potencjał w zakresie rozwoju agroturystyki</li> <li>• Miejsce do aktywnego wypoczynku (boisko)</li> </ul>	<p>infrastruktury okołodrogowej (chodniki, oświetlenie)</p> <ul style="list-style-type: none"> <li>○ Brak profesjonalnych obiektów sportowych</li> <li>○ Brak miejsca dla celów spotkań i integracji lokalnej ludności, np. świetlicy, domu kultury</li> <li>○ Niski poziom aktywizacji społecznej mieszkańców wsi</li> </ul>
<b>Szanse</b>	<b>Zagrożenia</b>
<ul style="list-style-type: none"> <li>• Intensyfikacja działalności społecznej i kulturalnej, prowadząca do organizacji większej ilości wydarzeń kulturalno-rozrywkowych</li> <li>• Zwiększanie poziomu aktywności społecznej i integracja ludności wsi poprzez zakładanie organizacji społecznych</li> <li>• Poprawa dostępności i jakości infrastruktury społecznej oraz kulturalnej</li> <li>• Rozbudowa i poprawa jakości infrastruktury technicznej</li> <li>• Poprawa infrastruktury drogowej i okołodrogowej na terenie miejscowości</li> <li>• Dalszy napływ nowych mieszkańców miejscowości, w tym ludzi młodych</li> <li>• Rozwój agroturystyki poprzez rozbudowę bazy noclegowej i gastronomicznej</li> <li>• Promocja walorów środowiskowych wsi jako czynnik zwiększający atrakcyjność turystyczną</li> </ul>	<ul style="list-style-type: none"> <li>○ Starzenie się społeczeństwa i odpływ ludzi młodych</li> <li>○ Wzrost poziomu bezrobocia</li> <li>○ Wysoki udział zatrudnionych w rolnictwie i spadek zatrudnienia w sektorze usług</li> <li>○ Brak działań aktywizujących ludność lokalną, dezintegracja społeczności wsi</li> <li>○ Odpływ inwestorów do bardziej atrakcyjnych miejscowości</li> <li>○ Wzrost zanieczyszczenia środowiska przyrodniczego jako czynnik obniżający jakość życia</li> </ul>

Źródło: opracowanie własne.

### **Wnioski z analizy SWOT:**

Miejscowość Księginice posiada liczne atuty stanowiące o konkurencyjności wsi względem innych obszarów gminy, np. dogodne położenie geograficzne, duży potencjał

demograficzny, jak również tereny inwestycyjne. Równocześnie istnieje także wiele nie wykorzystanych jeszcze szans na dynamizację rozwoju społeczno-gospodarczego oraz przestrzennego miejscowości. Rozwój ten hamowany jest przez istniejące obecnie problemy, jak np. brak obiektów dla organizacji wydarzeń kulturalnych i rozrywkowych oraz dla celów integracji mieszkańców, niedostatki w zakresie infrastruktury technicznej, w tym drogowej. Nie podjęcie działań w zakresie łagodzenia występujących problemów i poprawy stanu aktualnego prowadzić może do wzrostu poziomu zagrożeń rozwoju Księżinic. Zagrożenia te wiążą się m.in. z pogarszaniem stanu środowiska naturalnego, dezintegracją społeczności lokalnej, wzrostem poziomu bezrobocia, a także emigracją ludności.

Realizacja zadań wskazanych w niniejszym planie przyczyniać się będzie do wykorzystywania posiadanych przez Księżinice atutów i szans wzrostu, jak również łagodzenia problemów oraz zapobiegania rozwoju zagrożeń, a przez to także urzeczywistniania wizji i celów rozwoju miejscowości (wskazane w dalszej części Planu).

Zapewnienie optymalnego rozwoju społeczno – gospodarczego miejscowości oraz stworzenie możliwie jak najlepszych warunków życia i pracy jej mieszkańców będzie możliwe poprzez realizację celów szczegółowych, ustalonych podczas spotkań z mieszkańcami, radą sołecką, sołtysem.

Warunkiem koniecznym osiągnięcia stawianych celów jest zapewnienie odpowiedniego poziomu finansowania ze strony władz gminnych, samorządów wyższego szczebla, instytucji dysponujących środkami unijnymi, przedsiębiorstw użyteczności publicznej oraz firm prywatnych. Taka możliwość pojawia się m.in. dzięki Funduszom Unii Europejskiej, np. w *Programie Rozwoju Obszarów Wiejskich na lata 2007-2013* w ramach *Osi 3 Jakość życia na obszarach wiejskich i różnicowanie gospodarki wiejskiej*, w tym działania: *Podstawowe usługi dla gospodarki i ludności wiejskiej* oraz *Odnowa i Rozwój Wsi*. Pomoc finansowa udzielana jest na realizację projektów dotyczących szeroko rozumianej odbudowy wsi zarówno w aspekcie gospodarczym jak i społeczno – kulturowym.

#### 4. PLANOWANE KIERUNKI ROZWOJU

Kierunki rozwoju miejscowości Księżinice wyznaczone zostały przy uwzględnieniu mocnych i słabych stron wsi, jak również zagrożeń oraz szans rozwojowych. Poprawa słabszych aspektów rozwoju Księżinic polegać powinna na przeprowadzeniu zadań inwestycyjnych i poprzez to łagodzeniu najbardziej dotkliwych problemów. O identyfikację sfer wymagających najpilniejszych i najbardziej potrzebnych interwencji poproszono mieszkańców Księżinic. Wyniki badania przedstawiono za pomocą poniższej tabeli.

Tabela 8 Ocena inwestycji pod kątem potrzeby ich realizacji

5 - bardzo dobrze, 4 - dobrze, 3 - przeciętnie, 2 - źle, 1- bardzo źle		
Remonty i budowa dróg		5
Budowa infrastruktury około drogowej	Oświetlenie uliczne	5

	<b>Chodniki i ścieżki uliczne</b>	5
	<b>Zatoczki autobusowe i przystanki</b>	5
	<b>Inne np. sygnalizacja świetlna</b>	1
<b>Poprawa bezpieczeństwa publicznego</b>		4
<b>Rozbudowa i modernizacja sieci wodociągowej</b>		5
<b>Rozbudowa i modernizacja sieci kanalizacyjnej</b>		5
<b>Budowa oczyszczalni przydomowych</b>		1
<b>Wydzielenie i uzbrojenie gruntów dla inwestorów</b>		5
<b>Aktywne wspieranie lokalnych przedsiębiorców i poszukiwanie inwestorów zastępczych</b>		4
<b>Budowa i modernizacja budynków oświatowych (szkół, przedszkoli)</b>		5
<b>Budowa i modernizacja budynków użyteczności publicznej (świetlic, ośrodków zdrowia, domów kultury itp.)</b>		5
<b>Budowa obiektów sportowo-rekreacyjnych</b>		4
<b>Tworzenie warunków do rozwoju budownictwa mieszkaniowego</b>		5
<b>Działania w zakresie zbiórki, selekcji i wywożenia odpadów</b>		5
<b>Umożliwianie rozwoju usług gastronomiczno - hotelarskich-agroturystycznych</b>		5
<b>Poprawa estetyki miejscowości (np. nowe tereny zielone)</b>		5
<b>Szersze wspieranie działań kulturowych, artystycznych i promocja miejscowości</b>		5
<b>Modernizacja istniejących obiektów historycznych</b>		5
<b>Zwiększenie pomocy dla najuboższych</b>		5

Źródło: opracowanie gminy Trzebnica na podstawie badania opinii mieszkańców miejscowości.

Wiele z przedstawionych w tabeli aspektów warunków życia w Księginicach ocenionych zostało przez mieszkańców jako zdecydowanie wymagające interwencji. Należą do nich m.in.: remonty i budowa dróg wraz z infrastrukturą towarzyszącą, rozbudowa i modernizacja sieci kanalizacyjnej, wydzielenie i uzbrojenie gruntów dla inwestorów, szersze wspieranie działań kulturowych, artystycznych i promocja miejscowości, a także poprawa estetyki miejscowości (np. nowe tereny zielone) i umożliwianie rozwoju usług gastronomiczno - hotelarskich-agroturystycznych.

Jako inwestycje najmniej potrzebne oceniono budowę sygnalizacji świetlnej i budowę oczyszczalni przydomowych.

Przeprowadzenie analizy potrzeb inwestycyjnych w opinii mieszkańców Księginic pozwoliło na sformułowanie wizji miejscowości Księginice, jak również celów rozwoju wsi.

---

## 4.1. Wizja miejscowości

---

### WIZJA MIEJSCOWOŚCI KSIĘGINICE

Celem podstawowym władz i mieszkańców wsi Księginice jest realizacja wizji zrównoważonego rozwoju miejscowości, ze szczególnym uwzględnieniem stanu ochrony środowiska przyrodniczego oraz potrzeb samych mieszkańców.

Wizja miejscowości Księginice obejmuje trzy sfery: przestrzenną wraz ze środowiskiem naturalnym, społeczną oraz gospodarczą. Poniżej przedstawiono elementy wizji Księginic (przyszły stan miejscowości), jaką mieszkańcy chcieliby urzeczywistnić.

❖ Sfera przestrzenna:

- turystyczno-rekreacyjny charakter wsi,
- podniesienie poziomu ochrony środowiska przyrodniczego,
- infrastruktura drogowa dobrej jakości i o wysokich walorach użytkowych
- powstanie infrastruktury okołodrogowej(chodniki, oświetlenie),
- łatwy dostęp do infrastruktury sportowej, kulturalnej, rozrywkowej,
- dobra jakość i dostępności infrastruktury technicznej.

❖ Sfera społeczna

- rozwój lokalnych organizacji społecznych,
- zintegrowana i aktywna społeczność lokalna,
- sprawna organizacja lokalnych wydarzeń kulturalnych, np. festyny, dożynki itp.
- współpraca mieszkańców wsi z innymi sołectwami w celu budowania konkurencyjności gminy.

❖ Sfera gospodarcza:

- wysoki poziom atrakcyjności inwestycyjnej miejscowości,
- wysoki poziom przedsiębiorczości mieszkańców,
- rozwinięty sektor usługowy, w tym usługi noclegowe, gastronomiczne,
- rozbudowana baza turystyczno-rekreacyjna,
- gospodarstwa rolne w części oparte o rolnictwo proekologiczne, produkujące żywność dobrej jakości,
- wzrost zatrudnienia(spadek poziomu bezrobocia) i perspektywy dla młodych ludzi.

W Planie Odnowy Miejscowości dla miejscowości Księginice przedstawiony został obraz wsi w perspektywie siedmiu lat określający wygląd wsi, pożądane cechy środowiska przyrodniczego, aktywności gospodarczej mieszkańców, funkcjonowanie wsi oraz poziom życia ludności. W opracowanej koncepcji rozwoju miejscowości wyznaczono również kluczowe cele i sposoby ich wdrożenia, których osiągnięcie przyczyniać się będzie do realizacji wizji. W kolejnych podpunktach Planu wskazano cel główny rozwoju Księginic, jak również cele szczegółowe dla każdego z obszarów rozwojowych miejscowości.



---

## **4.2. Cel główny**

---

### **CEL GŁÓWNY ROZWOJU MIEJSCOWOŚCI**

***Wzrost konkurencyjności miejscowości Księginice jako miejsca zamieszkania i inwestowania oraz atrakcyjności turystycznej wsi przy jednoczesnym zachowaniu zasady zrównoważonego rozwoju.***

---

## **4.3. Cele szczegółowe**

---

### **CELE SZCZEGÓŁOWE**

#### **❖ Sfera przestrzenna**

- poprawa estetyki całej wsi, poszczególnych zabudowań i gospodarstw oraz ładu w zabudowie
- poprawa w zakresie infrastruktury drogowej i okołodrogowej oraz poprawa poziomu bezpieczeństwa ruchu drogowego na terenie miejscowości
- racjonalne gospodarowanie sferą przestrzenną oraz terenami inwestycyjnymi na terenie miejscowości
- ochrona zasobów środowiskowych przed negatywnym wpływem działalności człowieka
- promocja walorów środowiskowych miejscowości jako atutów w rozwoju turystyki

#### **❖ Sfera społeczna**

- zwiększenie aktywności społecznej lokalnych mieszkańców
- wspieranie rozwoju sportu i promocja aktywnego trybu życia
- integracja mieszkańców miejscowości wokół lokalnych wydarzeń kulturalnych, sportowych i rozrywkowych

#### **❖ Sfera gospodarcza**

- tworzenie warunków dla rozwoju przedsiębiorczości i aktywności gospodarczej mieszkańców miejscowości
- poprawa infrastruktury technicznej zwiększającej atrakcyjność gospodarczą wsi
- promocja działalności gospodarczej w dziedzinie agroturystyki
- promocja walorów turystycznych miejscowości w gminie i poza nią

## 5. PLANOWANE INWESTYCJE

W ramach przeprowadzenia działań skierowanych na podkreślenie mocnych stron miejscowości Księginice, jak również odpowiedzi na istniejące problemy, niedoskonałości oraz celem zaspokojenia potrzeb zgłaszanych przez lokalnych mieszkańców zaplanowano realizację następującej inwestycji:

Tabela 9 Planowane inwestycje

<b>Projekt</b>	<b>Budowa placu zabaw</b>
<b>Przewidywana wysokość wydatków na inwestycję</b>	60 000 zł
<b>Planowany termin rozpoczęcia inwestycji</b>	2010r.
<b>Planowany termin zakończenia inwestycji</b>	2011r.

Źródło: dane gminy Trzebnica

Realizacja przedstawionego projektu pozwoli na:

- promocję aktywności ruchowej wśród dzieci,
- zwiększanie ilości czasu spędzanego na wolnym powietrzu przez dzieci i ich rodziców oraz opiekunów,
- integrację najmłodszych mieszkańców miejscowości.

Inwestycja przyczyni się również do budowania spójności społecznej danego obszaru, rozwoju aktywności lokalnych mieszkańców, jak również wspomagać będzie zwiększanie atrakcyjności Księginic jako miejsca zamieszkania. Podniesione zostaną również walory turystyczne miejscowości (z agroturystyki często korzystają całe rodziny wraz z małymi dziećmi).

## 6. SYSTEM WDRAŻANIA, MONITOROWANIA, OCENY ORAZ KOMUNIKACJI SPOŁECZNEJ

### ❖ SYSTEM WDRAŻANIA

System wdrażania Planu Odnowy Miejscowości Księginice jest realizowany w oparciu o system wdrażania pomocy strukturalnej Unii Europejskiej.

Poszczególne projekty będą wdrażane w oparciu o zasady wydatkowania środków według źródeł ich pochodzenia. Korzystanie ze środków własnych, jak i środków unijnych wymusza konieczność sprostania wielu wymogom formalnym określonym w odrębnych przepisach.

### **Instytucja Zarządzająca Planem Odnowy Miejscowości**

Rolę Instytucji Zarządzającej będzie pełnił specjalnie powołany przez burmistrza zespół, którego skład opierał się będzie o pracowników urzędu oraz inne zainteresowane osoby.

### **Zakres zadań Instytucji Zarządzającej obejmuje między innymi:**

- Ustalenie szczegółowych zasad i kryteriów realizacji Planu;
- Zapewnienie zgodności realizacji Planu z poszczególnymi dokumentami programowymi wyższego rzędu, w tym w szczególności w zakresie zamówień publicznych, zasad konkurencji, ochrony środowiska, jak też zagwarantowanie przestrzegania zasad zawierania kontraktów publicznych;
- Zbieranie danych statystycznych i finansowych na temat postępów wdrażania oraz przebiegu realizacji projektów w ramach Planu;
- Zapewnienie przygotowania i wdrożenia planu działań w zakresie informacji i promocji Planu;
- Przygotowanie rocznych raportów na temat wdrażania Planu, zbieranie informacji do rocznego raportu o nieprawidłowościach;
- Dokonanie oceny po zakończeniu realizacji Planu.

Do właściwej oceny Planu Instytucji Zarządzającej może tworzyć grupy robocze, korzystać z opinii niezależnych ekspertów lub usług innych instytucji.

### **Instytucja wdrażająca Plan Odnowy Miejscowości**

Urząd Miejski w Trzebnicy jako instytucja wdrażająca Plan Rozwoju Miejscowości jest odpowiedzialny za:

- Kreowanie, przyjmowanie i składanie wniosków aplikacyjnych od instytucji podległych – beneficjentów pomocy;
- Kontrolę formalną składanych wniosków, ich zgodności z procedurami i z zapisami w Planie;
- Ewentualne monitorowanie wdrażania poszczególnych projektów;

- Zapewnienie informowania o współfinansowaniu przez UE realizowanych projektów.

#### ❖ SPOSOBY MONITOROWANIA I OCENY PLANU

Znaczenie priorytetowe w monitorowaniu i stymulowaniu realizacji Planu Odnowy Miejscowości posiada Rada Miejska. Instytucja Zarządzająca współpracuje z Burmistrzem i Skarbnikiem, których główną rolą będzie monitorowanie przebiegu realizacji zadań zawartych w Planie oraz ewentualne interweniowanie w przypadku stwierdzenia spóźnień lub nieuzasadnionej rezygnacji z realizacji zadania.

#### ❖ METODY OCENY PLANU

Skuteczność Planu Odnowy Miejscowości będzie poddawana bieżącej ocenie. Sprawowana ona będzie przez Burmistrza, Sołtysa miejscowości Księginice oraz Radę Miejską przy pomocy wskaźników postępu realizacji i oceny skuteczności wdrażanych projektów określonych w poszczególnych programach operacyjnych oraz w wytycznych opracowanych przez Ministerstwo Rozwoju Regionalnego bądź inną instytucję odpowiedzialną za wdrażanie pomocy finansowej ze źródeł UE.

#### ❖ SPOSOBY KOMUNIKACJI PLANU ODNOWY MIEJSCOWOŚCI

Komunikacja społeczna oraz zadania z zakresu promocji są niezbędnym elementem sprawnego procesu realizacji niniejszego Planu.

Do działań z zakresu komunikacji i promocji zaliczamy:

- Zapewnienie bieżącego informowania opinii publicznej o zakresie i wymiarze pomocy UE dla poszczególnych projektów i rezultatach działań na poziomie Gminy;
- Inicjowanie dodatkowych działań promocyjnych o zasięgu lokalnym;
- Zapewnienie współpracy z instytucjami zaangażowanymi w monitorowanie i realizowanie Planu Odnowy Miejscowości w zakresie działań informacyjnych i promocyjnych poprzez wymianę informacji i wspólne przedsięwzięcia;
- Wykorzystanie nowoczesnych narzędzi komunikacji i promocji m.in. takich jak: Internet, poczta elektroniczna etc. w celu usprawnienia komunikacji pomiędzy podmiotami uczestniczącymi w realizacji Planu Odnowy Miejscowości.

Wszelkie działania podejmowane w ramach Planu Odnowy Miejscowości będą uwzględniały specyficzne potrzeby grup docelowych w kwestii informacji oraz użytych narzędzi w celu osiągnięcia maksymalnej skuteczności oddziaływania.

Grupami docelowymi Planu będą:

- Lokalna społeczność czyli bezpośredni beneficjent pomocy.
- Beneficjenci pomocy czyli osoby, instytucje lub grupy społeczne bezpośrednio korzystające z wdrażanej pomocy:
  - jednostki samorządu terytorialnego szczebla gminnego;
  - podmioty będące jednostkami podległymi samorządowi gminnemu bądź realizujące zadania jednostki samorządu terytorialnego;
  - podmioty gospodarcze;
  - organizacje zrzeszające przedsiębiorców;

Szczególnie istotną jest potrzeba kształtowania pozytywnego wizerunku Planu Odnowy Miejscowości. Za jego pośrednictwem należy modelować zrozumienie społeczne dla realizowanych zadań zwłaszcza gdy związane jest to z sytuacją współfinansowania tych zadań ze środków pomocowych UE.

Aby osiągnąć cele związane z informacją i promocją Planu Odnowy Miejscowości będą stosowane m.in. następujące środki oraz narzędzia:

- konferencje, seminaria, wykłady, warsztaty, prezentacje;
- wizytacje projektów, ekspozycje projektów;
- serwisy internetowe samorządu terytorialnego;
- publikacje, broszury informacyjne, plakaty, reklamy, materiały audio – wizualne, ulotki;
- publikacje prasowe i radiowe.

#### ❖ **SPOSÓB AKTUALIZACJI PLANU ODNOWY MIEJSCOWOŚCI**

Kompetencje w zakresie aktualizacji Planu posiada Instytucja Zarządzająca Planem. Określa ona w sposób jednoznaczny sposób dokonania wszelkich aktualizacji w niniejszym dokumencie i monitoruje stan dokonywania wszelkich zmian.