

PLAN ODNOWY MIEJSCOWOŚCI KUŹNICZYSKO NA LATA 2010-2017



**GMINA TRZEBNICA
WOJEWÓDZTWO DOLNOŚLĄSKIE**

CZERWIEC 2010 R.

Procesy zarządzania zajmują znaczące miejsce w rozwoju lokalnym i regionalnym oraz w funkcjonowaniu instytucji czy organizacji samorządowych. Są one bowiem warunkiem skutecznego działania władz samorządowych, funkcjonujących w różnych dziedzinach, skali i uwarunkowaniach. Sam proces zarządzania powinien zwiększać zdolności samorządów do identyfikowania istniejących problemów, rozpoznawania szans oraz zagrożeń rozwoju i adaptowania się do coraz bardziej konkurencyjnych warunków działania.

Podstawowym elementem strategicznego planowania rozwoju samorządów są opracowania planistyczne. Pozwalają one określić aktualną sytuację danego podmiotu, uwypuklić obszary problemowe i przygotować odpowiednie działania mające na celu poprawę niekorzystnych aspektów, a także budowanie czynników konkurencyjności określonej jednostki.

Ma to o tyle istotne znaczenie, że w dobie szerokiego dostępu do funduszy pomocowych Unii Europejskiej występują duże możliwości wsparcia przedsięwzięć zmierzających do dynamizacji wszechstronnego rozwoju poszczególnych obszarów kraju. Z tego względu tak istotny jest proces zarządzania oraz planowanie strategiczne jednostek samorządu terytorialnego, gdyż tylko samorządy, które potrafią ocenić swoje zasoby i problemy oraz planować precyzyjnie swój rozwój mają szansę na otrzymanie odpowiedniego wsparcia.

Planowanie rozwoju na szczeblu sołectw zasługuje zatem na szczególną uwagę, ponieważ uwzględnia rzeczywiste potrzeby lokalnych mieszkańców, bez uogólniania do obszaru gminy czy powiatu. Przyczynia się do tego z pewnością planowanie uwzględniające identyfikację opinii mieszkańców i ich oczekiwań względem rozwoju sołectwa, co stanowi wyraz dbałości samorządu lokalnego o mieszkańców danego obszaru.

Niniejsze opracowanie stanowi element działań planistycznych i wspomagać będzie procesy zarządzania Gminy Trzebnica oraz Sołectwa Kuźniczysko. Sporządzenie Planu Odnowy Miejscowości stanowi krok w kierunku identyfikacji aspektów problemowych i czynników konkurencyjności. Plan ułatwić ma budowanie w oparciu o te czynniki zrównoważonego rozwoju danego obszaru m.in. poprzez wyznaczenie koniecznych do realizacji i priorytetowych inwestycji.

SPIS TREŚCI

WSTĘP	1
SPIS RYSUNKÓW	2
SPIS TABEL	3
STRUKTURA DOKUMENTU	3
1. CHARAKTERYSTYKA MIEJSCOWOŚCI.....	4
1.1. Położenie miejscowości	4
1.2. Przynależność administracyjna	6
1.3. Powierzchnia.....	7
1.4. Liczba ludności	7
1.5. Historia miejscowości.....	9
1.6. Struktura przestrzenna miejscowości.....	12
2. INWENTARYZACJA ZASOBÓW SŁUŻĄCYCH ODNOWIE MIEJSCOWOŚCI	13
2.1. Zasoby przyrodnicze	13
2.2. Dziedzictwo kulturowe	15
2.3. Obiekty i tereny	20
2.4. Infrastruktura społeczna.....	20
2.5. Infrastruktura techniczna	21
2.6. Gospodarka i rolnictwo.....	24
2.7. Kapitał społeczny i ludzki	25
3. OCENA MOCNYCH I SŁABYCH STRON MIEJSCOWOŚCI, W KTÓREJ BĘDZIE REALIZOWANA OPERACJA.....	27
4. PLANOWANE KIERUNKI ROZWOJU	31
5. INWESTYCJE PLANOWANE W MIEJSCOWOŚCI KUŹNICZYSKO.....	34
6. SYSTEM WDRAŻANIA, MONITOROWANIA, OCENY ORAZ KOMUNIKACJI SPOŁECZNEJ	35

SPIS RYSUNKÓW

Rysunek 1 Lokalizacja Kuźniczyska	4
Rysunek 2 Układ przestrzenny miejscowości Kuźniczysko	4
Rysunek 3 Położenie gminy Trzebnica w układzie przestrzennym Dolnego Śląska	5
Rysunek 4 Liczba bezrobotnych w miejscowości Kuźniczysko w latach 2005-2010.....	8
Rysunek 5 Dawna pocztówka z miejscowości Kuźniczysko.....	11
Rysunek 6 Główna droga przez wieś prowadząca w kierunku kościołów	12
Rysunek 7 Dawny kościół ewangelicki w Kuźniczysku.....	16
Rysunek 8 Wnętrze kościoła ewangelickiego w Kuźniczysku-1.....	16
Rysunek 9 Wnętrze kościoła ewangelickiego w Kuźniczysku-2.....	17
Rysunek 10 Kościół katolicki w miejscowości Kuźniczysko	17

Rysunek 11 Zabytkowy budynek szkolny w Kuźniczysku	18
Rysunek 12 Młyn wodny w miejscowości Kuźniczysko.....	19
Rysunek 13 Stoisko podczas lokalnych wydarzeń kulturalnych	19
Rysunek 14 LKS Błysk Kuźniczysko.....	26

SPIS TABEL

Tabela 1 Powierzchnia polski, województwa, powiatu, gminy i miejscowości Kuźniczysko.....	7
Tabela 2 Liczba ludności Polski, województwa, powiatu, gminy i Kuźniczyska	7
Tabela 3 Zmiany liczby ludności miejscowości Kuźniczysko na przestrzeni lat 2005- 2009	8
Tabela 4 Wykaz stacji transformatorowych na terenie miejscowości Kuźniczysko.....	23
Tabela 5 Drogi powiatowe w miejscowości Kuźniczysko	23
Tabela 6 Podmioty gospodarcze zarejestrowane na terenie miejscowości Kuźniczysko	24
Tabela 7 Ocena warunków życia przez mieszkańców Kuźniczyska.....	27
Tabela 8 Ocena inwestycji pod kątem potrzeby ich realizacji	31

STRUKTURA DOKUMENTU

Plan Odnowy Miejscowości Kuźniczysko - GMINA TRZEBNICA – POWIAT TRZEBNICKI - WOJEWÓDZTWO DOLNOŚLĄSKIE na lata 2010-2017, zwany w dalszej części niniejszego opracowania Planem został utworzony w celu przeanalizowania sytuacji występujących na opisywanym obszarze, wskazania płaszczyzn problemowych a także możliwości rozwojowych opisywanego terenu, m.in. przy udziale funduszy pomocowych Unii Europejskiej.

Niniejsze opracowanie jest dokumentem komplementarnym w stosunku do innych dokumentów planistycznych sporządzonych przez samorząd terytorialny Ziemi Trzebnickiej.

W swojej treści wykorzystuje dokumenty źródłowe w postaci opracowań planistycznych: Gminy Trzebnica, Powiatu Trzebnickiego oraz Urzędu Marszałkowskiego Województwa Dolnośląskiego. Ponadto dla prawidłowej analizy obszarów, które opisuje Plan wykorzystuje się wielokrotnie dane statystyczne pochodzące z takich źródeł jak np. urzędy statystyczne, instytucje rynku pracy (PUP, WUP) oraz inne instytucje samorządowe z analizowanego terenu, a także GUS.

Z uwagi na poruszenie w niniejszym dokumencie zagadnień związanych z wykorzystaniem środków pomocowych UE, wielokrotnie posiłkowano się opracowaniami z tego zakresu tj. m.in. opisami różnych programów operacyjnych przewidzianych do realizacji na terenie Polski w latach 2007-2015, czy wytycznymi do tych programów itp.

Plan Odnowy Miejscowości obejmuje sołectwo położone w Województwie Dolnośląskim, Powiecie Trzebnickim, gminie Trzebnica, a mianowicie miejscowość Kuźniczysko.

W Planie w pierwszej kolejności opisany został stan aktualny danego obszaru, zidentyfikowany został potencjał rozwojowy sołectwa oraz kwestie problemowe, a następnie opis podsumowany został w analizie SWOT. Dokument zawiera następnie opis kierunków rozwoju miejscowości oraz sposoby realizacji planowanych zamierzeń. Plan wieńczę informacje na temat sposobu wdrażania Planu.

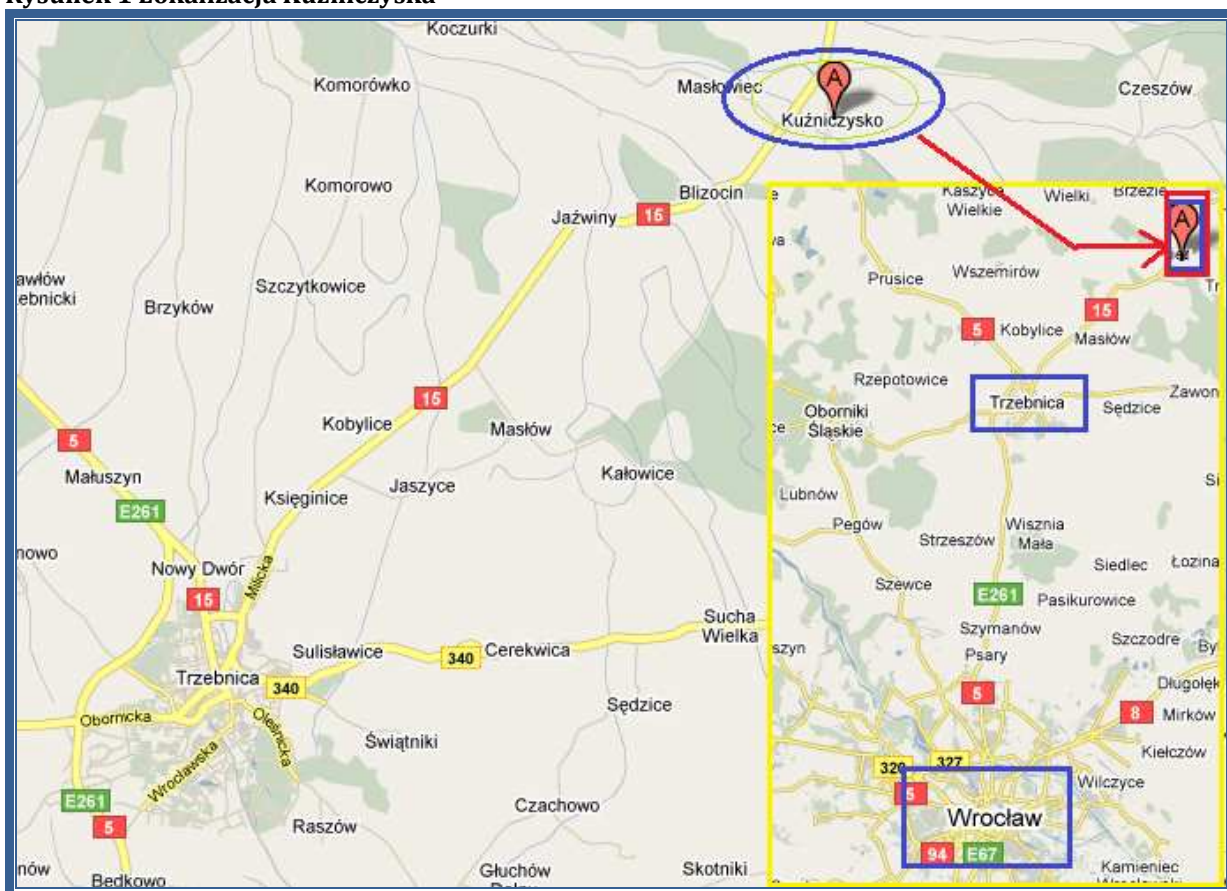
Na potrzeby tego dokumentu przyjmuje się spis ludności z 2000-2017, w jakim będą realizowane określone przez Plan zadania. Dokument został sporządzony w czerwcu 2010 roku.

1. CHARAKTERYSTYKA MIEJSCOWOŚCI

1.1. POŁOŻENIE MIEJSCOWOŚCI

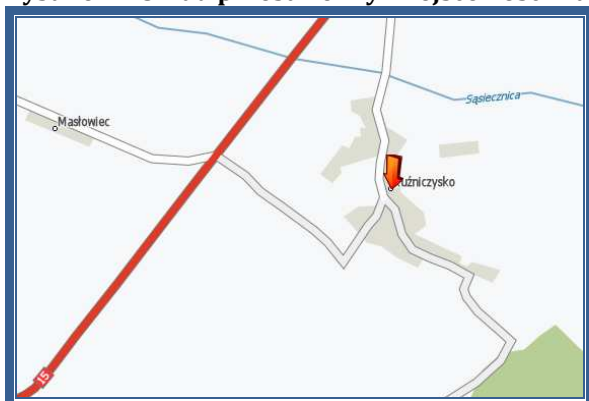
Wieś Kuźniczysko to miejscowość położona w gminie Trzebnica, w powiecie trzebnickim w województwie dolnośląskim. Kuźniczysko leży 12 km na północ od miasta Trzebnicy.

Rysunek 1 Lokalizacja Kuźniczyska



Źródło: <http://maps.google.pl/>

Rysunek 2 Układ przestrzenny miejscowości Kuźniczysko



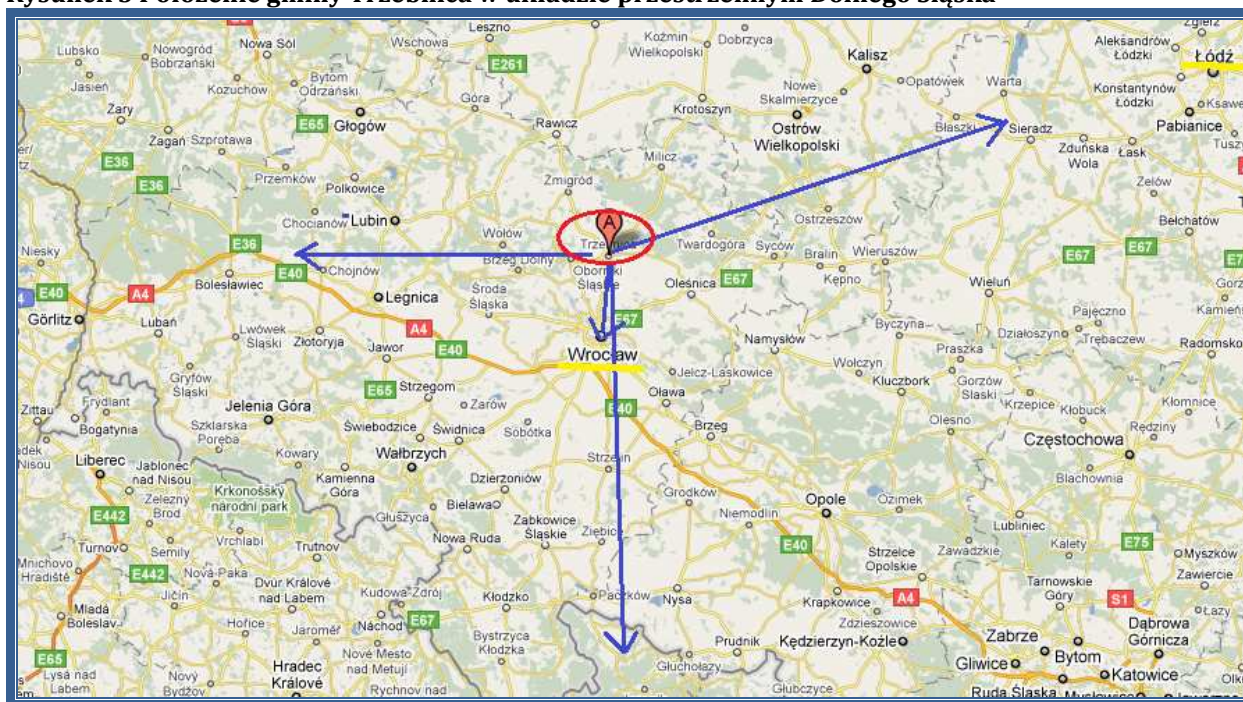
Źródło: <http://mapy.eholiday.pl/mapa-kuzniczysko-trzebnica-trzebnica.html>

Gmina Trzebnica położona jest w północnej części województwa dolnośląskiego i graniczy z gminami: Długołęką, Miliczem, Obornikami Śląskimi, Prusicami, Wisznią Małą, Zawonią, Żmigrodem. Trzebnica leży przy drodze krajowej nr 5, na głównej trasie Wrocław – Poznań, w odległości 24 km na północ od Wrocławia, przy trasie planowanej drogi ekspresowej S5, oraz na historycznym skrzyżowaniu wschód – zachód i północ – południe.

Gmina zajmuje powierzchnię 200,19 km² i stanowi teren o charakterze rolniczo – sadowniczym z atrakcyjnym ukształtowaniem terenu i licznymi walorami turystycznymi. Gmina Trzebnica jest położona w malowniczej niedużej kotlinie Wzgórz Trzebnickich, na wysokości 160-210 m n.p.m. Miasto Trzebnica jest siedzibą władz powiatowych i gminnych.

W ujęciu międzynarodowym Trzebnica leży blisko ważnych partnerów zagranicznych naszego kraju - Niemiec i Czech, a także rozpoznawana jest w kraju i na świecie dzięki lokalizacji na jej terenie Międzynarodowego Sanktuarium św. Jadwigi Śląskiej.

Rysunek 3 Położenie gminy Trzebnica w układzie przestrzennym Dolnego Śląska



Źródło: <http://maps.google.pl/>

Trzebnica ma bardzo bogate i piękne tradycje historyczne. Badania prowadzone od 1987 r. pod kierunkiem J.M. Burdukiewicza na zboczach Winnej Góry wykazały istnienie najstarszych na ziemiach polskich śladów człowieka pierwotnego (*homo erectus*), sprzed ok. 500 000 lat. Od V w. n.e. datuje się osadnictwo ludności słowiańskiej (nad strumieniem Lubsza).

1.2. PRZYNALEŻNOŚĆ ADMINISTRACYJNA

Kuźniczysko jest sołectwem i stanowi jednostkę pomocniczą gminy Trzebnica. W latach 1975-1998 miejscowość administracyjnie należała do województwa wrocławskiego. Gmina Trzebnica jest jedną z sześciu gmin Powiatu Trzebnickiego. Powiat Trzebnicki położony jest w województwie dolnośląskim.

Mapa 1 Lokalizacja gminy Trzebnica na tle Polski, województwa i powiatu



Źródło: opracowanie własne

1.3. POWIERZCHNIA

Sołectwo Kuźniczysko położone jest w gminie Trzebnica i zajmuje powierzchnię 770,3585 ha. Na tę powierzchnię składa się 537działek.

Gmina Trzebnica składa się z 42 miejscowości: Trzebnica, Będkowo, Biedaszków Mały, Biedaszków Wielki, Blizocin, Boleścín, Brochocin, Brzezie, Brzyków, Cerekwica, Domanowice, Droszów, Głuchów Górny, Jaszyce, Jaźwiny, Kobylce, Koczurki, Komorowo, Komorówko, Koniowo, Księginice, Kuźniczysko, Ligota, Malczów, Małuszyn, Marcinowo, Masłowiec, Masłów, Nowy Dwór, Piersno, Raszów, Rzepotowice, Skarszyn, Skoroszów, Sulisławice, Szczytkowice, Świątniki, Taczów Mały, Taczów Wielki, Ujeździec Mały, Ujeździec Wielki, Węgrzynów.

Tabela 1 Powierzchnia polski, województwa, powiatu, gminy i miejscowości Kuźniczysko

POLSKA	312 679 km ²
WOJEWÓDZTWO DOLNOŚLĄSKIE	19 947 km ²
POWIAT TRZEBNICKI	1025,55 km ²
GMINA TRZEBNICA	200,19 km ²
MIEJSCOWOŚĆ KUŹNICZYSKO	770,3585 ha

Źródło: Dane GUS, stan na 31.12.2009

1.4. LICZBA LUDNOŚCI

Miejscowość Kuźniczysko zamieszkuje obecnie **378** osób¹, co stanowi ok. 1,7% wszystkich mieszkańców gminy. W ogóle ludności wsi 185 osób to kobiety, natomiast 193 mieszkańców to mężczyźni.

Tabela 2 Liczba ludności Polski, województwa, powiatu, gminy i Kuźniczyska

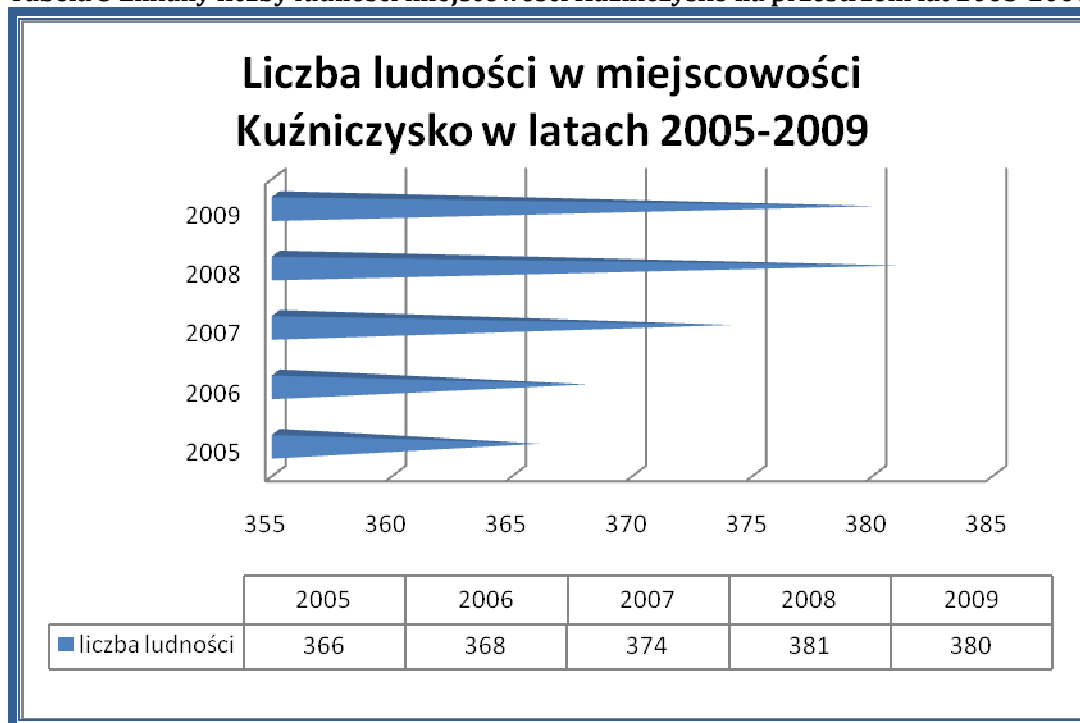
POLSKA	38 167 329
WOJEWÓDZTWO DOLNOŚLĄSKIE	2 876 627
POWIAT TRZEBNICKI	79 166
GMINA TRZEBNICA	22 385
MIEJSCOWOŚĆ KUŹNICZYSKO	378*

Źródło: Dane GUS i Urzędu Miejskiego w Trzebnicy, stan na 31.12.2009, *stan na maj 2010.

Na przestrzeni lat 2005-2008 obserwować można było tendencje wzrostowe pod względem liczby ludności miejscowości Kuźniczysko. Na przestrzeni lat 2005-2009 wskaźnik ten wzrósł z 366 do 381. W 2009 wskaźnik ten nieznacznie obniżył się, a dane po pierwszym kwartale 2010 roku (378 mieszkańców) pokazują, że liczebność ludności wsi nadal może się zmniejszać. Dane na temat zmian liczby ludności zobrazowano za pomocą poniższego wykresu.

¹ Dane Urzędu Miejskiego w Trzebnicy, stan na maj 2010r.

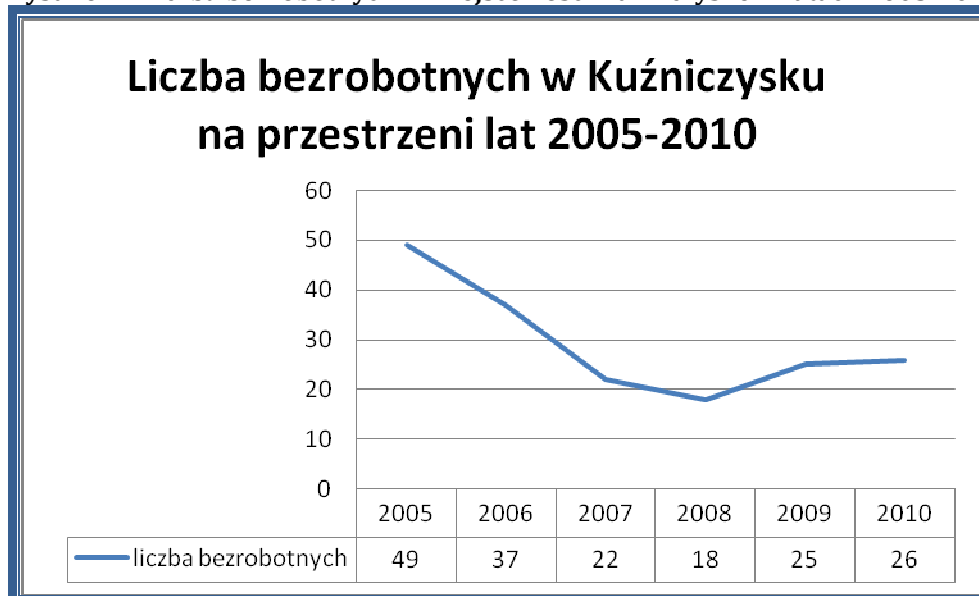
Tabela 3 Zmiany liczby ludności miejscowości Kuźniczysko na przestrzeni lat 2005-2009



Źródło: opracowanie własne na podstawie danych gminy Trzebnica.

Według stanu na dzień 31 marca 2010 roku, w miejscowości Kuźniczysko zamieszkiwało 26 osób (w tym 13 kobiet), które zarejestrowane były jako bezrobotne w Powiatowym Urzędzie Pracy w Trzebnicy. Kuźniczysko zajmowało pod względem liczby bezrobotnych 34 miejsce wśród wszystkich 175 miejscowości powiatu trzebnickiego. Natomiast liczba osób bezrobotnych z całej gminy Trzebnica wyniosła 164 osoby, z czego 59 osób nie ukończyło 25 roku życia, 22 osoby liczyły powyżej 50 roku życia, zaś 41 osób było długotrwale bezrobotnych.

Rysunek 4 Liczba bezrobotnych w miejscowości Kuźniczysko w latach 2005-2010



Źródło: Opracowanie własne na podstawie danych PUP w Trzebnicy.

Na rysunku przedstawiono zmiany liczby zarejestrowanych bezrobotnych mających miejsce zamieszkania w miejscowości Kuźniczysko, mierzone według stanu na koniec marca każdego roku. Z danych wynika, że do roku 2008 obserwowano pozytywne zmiany w zakresie poziomu bezrobocia, a mianowicie jego spadek. Jednak od roku 2008 nastąpiła zmiana tego trendu w kierunku zwykłym, tzn. liczba bezrobotnych na terenie miejscowości zwiększa się. Tego rodzaju wahanie się wskaźnika poziomu bezrobocia można jednak łączyć z ogólnymi trendami całej gospodarki w kraju i poza nim. W perspektywie długookresowej ważne jest, aby nadal monitorować poziom bezrobocia i w razie utrzymywania trendu wzrostowego podjąć działania mające ograniczyć skalę tego zjawiska.

1.5. HISTORIA MIEJSCOWOŚCI

Celem przedstawienia ogólnej, szerszej perspektywy rozwoju miejscowości Kuźniczysko, poniżej opisano w skrócie dzieje gminy Trzebnica, w obrębie której zlokalizowana jest przedmiotowa wieś.

❖ Dzieje miasta i gminy Trzebnica

Dzieje Trzebnicy sięgają w zamierzchną przeszłość. Człowiek (*Homo erectus*) pojawił się w okolicach współczesnej Trzebnicy już przed ok. 500 tysiącami lat – z tego bowiem okresu pochodzą paleolityczne wyroby krzemienne znalezione na stoku Winnej Góry, na wschód od miasta.

W V w n.e. nad strumieniem Sąsiecznica, znajdowała się słowiańska osada. W XII w. na jej północnym krańcu wzniesiono kościół parafialny pod wezwaniem św. Piotra. Po raz pierwszy nazwa Trzebnicy pojawiła się w dokumencie z 1138 r.

Decydujące znaczenie dla rozwoju osady miało ufundowanie w 1202 r. przez księcia Henryka Brodatego i jego małżonkę Jadwigę klasztoru i kościoła. W rok później biskup Cyprian wprowadził do klasztoru cysterki sprowadzone z Bambergu. Klasztor, którego budowę zakończono w 1218 r., stał się ważnym ośrodkiem życia religijnego, kulturalnego i gospodarczego, wywierając przemożny wpływ na rozwój Trzebnicy i okolicy. Opactwo trzebnickie było pierwszym cysterskim klaszturem żeńskim na ziemiach polskich. W XIII nastąpiła rozbudowa Trzebnicy i poszerzenie jej granic. Prawa miejskie otrzymała Trzebnica w 1250 r.

W XIV w. Trzebnica znalazła się w granicach księstwa oleśnickiego i wraz z nim została zhołdowana Janowi Luksemburczykowi. Okresy pomyślnego rozwoju tych obszarów przerywały najazdy, grabieże i epidemie.

W 1526 r. Śląsk przeszedł pod berło Habsburgów. W Trzebnicy i jej okolicy wzniesiono nowe domy, wybudowano łaźnię miejską, powstały nowe cechy (najstarszy cech płócienników założono już w 1492 r.). Kolejne zniszczenia i straty przyniosła wojna trzydziestoletnia (1618–1648). Liczne pożary, rabunki i kontrybucje zniszczyły miasto i zubożyły jego mieszkańców. Odbudowa miasta rozpoczęła się wraz z budową nowego budynku klasztorowego w stylu późnego baroku. W 1730 r. wzniesiono nowy ratusz

miejski. W 1776 r. Trzebnica miała 1974 mieszkańców i była znanym na Śląsku ośrodkiem przędzalniczym.

W 1740 r. rozpoczął się podbój Śląska przez Prusy. Trzebnica wraz z całym Śląskiem przeszła na ponad dwa stulecia pod panowanie pruskie i niemieckie. Katastrofalne były dla losów miasta tzw. wojny śląskie, a następnie wydarzenia związane z przemarszem wojsk napoleońskich – epidemie, rabunki, i konfiskaty zubożyły miasto.

W 1810 r. władze pruskie ogłosiły dekret kasacyjny klasztorów w królestwie pruskim. Rok później zakonnice opuściły klasztor. Opustoszały budynek klasztorny przechodził różne koleje: był obozem jenieckim, wojennym lazaretem i od 1817 r. przędzalnią wełny. Zniszczeniu uległo wiele barokowych elementów architektonicznych. Dalszej dewastacji budynku zapobiegli Rycerze Maltańscy (Joannici), którzy kupili w 1870 r. południowa część klasztoru i urządzili tam szpital wojskowy. W tym również roku podjęty w szpitalu pracę siostry z Kongregacji Sióstr Miłosierdzia Świętego Karola Boromeusza, które przybyły do Trzebnicy w 1861 r. Po długich staraniach stały się one właścicielkami całego zespołu klasztornego. W początkach XIX w. rozpoczął się pomyślny okres w dziejach miasta. Powstały: bank, biblioteka, drukarnia, rozwijało się szkolnictwo, wydawano pierwsze lokalne gazety. Epidemie cholery, które nawiedziły Wrocław w latach 1853–1856, przyczyniły się do odkrycia walorów klimatycznych Trzebnicy i okolic. W sąsiedztwie uzdrowiska wzniesiono liczne pensjonaty i wille.

W 1886 r. Trzebnica uzyskała połączenie kolejowe z Wrocławiem. Dziesięć lat później oddano do użytku kolejkę wąskotorową. Duże znaczenie dla rozwoju miasta miała jego elektryfikacja w 1897 r. i otwarcie gazowni w 1910 r. Wojska radzieckie wkroczyły do Trzebnicy 25 stycznia 1945 r. Miasto zostało w znacznym stopniu zniszczone już po jego zajęciu. Na przełomie marca i kwietnia 1945 r. Trzebnica i okolice były miejscem koncentracji II Armii Wojska Polskiego, a następnie – od 20 kwietnia do początków czerwca – siedziba władz wojewódzkich i ważnym ośrodkiem osadnictwa. W Trzebnicy zorganizowano pierwszy urząd pocztowy, szpital i drukarnię, a w pobliskim Pawłowie Trzebnickim – pierwszą polską szkołę. Lata powojenne przyniosły nie tylko usunięcie zniszczeń, ale również zdecydowaną rozbudowę miasta i okolicy.

❖ **Dzieje miejscowości Kuźniczysko**

Dawne nazwy miejscowości Kuźniczysko to Polishhammer lub Polnisch Hammer (także Hammer Polnisch) w czasach nowożytnych i XIX w., a na początku XX w. do 1945r. – Gross Hammer, później Kuźniczysko. Człon – Hammer nazwy pozostaje w związku z wykształconym od średniowiecza w oparciu o miejscowe złoża rud żelaza kuziennictwem (dawniej: przemysł kuźniczy, kowalstwo, kuźnictwo), przymiotnik Polnisch odnosić się może do stosunkowo licznej grupy ludności polskiej zamieszkującej wieś w czasach nowożytnych.

Rysunek 5 Dawna pocztówka z miejscowości Kuźniczysko



Źródło: <http://wroclaw.hydral.com.pl/test.php?miasto=2336>

W 1250 r. tereny z obszarem dzisiejszej wsi zakupiła od księcia Henryka III opatka klasztoru cysterek w Trzebnicy – Gertruda. Jednakże jej kolejna następczyni Agnieszka II w r. 1355 pozyskała z rąk książęcych prawa sędownicze na tym terenie. Według Heuslera, w średniowieczu funkcjonowały na danym obszarze jedynie leśne kolonie, które w czasie przekształciły się w miejscowości. Spośród dwóch czynnych w XV w. na obszarze należącym do klasztoru hut żelaza jedna znalazła się w obrębie poniższej miejscowości Czeszów, druga zaś miała być zlokalizowana na terenie młyna w Kuźniczysku. Jest jednak niewątpliwym, że wsie Czeszów, Skoroszów i Kuźniczysko swe powstanie i pomyślny rozwój w czasach nowożytnych zawdzięczają wydobywaniu i przeróbce tamtejszych zasobów rudy darniowej. Prócz tego rozwinęło się na danym terenie pszczelarstwo. Jak należy przypuszczać, własność klasztoru przetrwała do sekularyzacji. W XIX w. funkcjonowały również położone w rozwidleniu dróg w kierunku Skoroszowa i Czeszowa tzw. Wolne dobra z dużym folwarkiem, założeniem zielonym i kolonią mieszkalną. Do wsi należał także figurujący jeszcze na mapach z lat 30-tych XX w. przysiółek Lassateri położony na północny zachód od wsi Masłowic. Także na przestrzeni XIX w. wyodrębniła się i znacznie rozwinęła własność gminna. Drewniany kościół w Kuźniczysku powstał w 1709 r. jako siostrzany w stosunku do Złotowa. Jest to budowla jednoprzestrzenna z wieżą od zachodu, wyeksponowana w terenie przez położenie na piaszczystym wzniesieniu pośród otaczających wieś podmokłych obszarów równinnych. Wokół kościoła założono równoległe cmentarz. Teren cmentarza ogrodzony został ceglany murem z drewnianą, zabytkową bramą znajdującą się po przeciwnej stronie głównej drogi wiejskiej niż dawna szkoła ewangelicka – obecnie zbiorcza szkoła gminna.

Był kościołem filialnym w ramach parafii złotowskiej, gdzie do 1790 r. odprawiano nabożeństwa w języku polskim. Wiadomo również, iż tamtejszy organista znał polskie

pieśni, zaś w bibliotece parafialnej zachowały się jeszcze do okresu międzywojennego polskie książeczki do nabożeństwa. Gmina usamodzielniała się jako wyłącznie ewangelicka w 1824 r. Obecnie funkcjonujący w Kuźniczysku murowany kościół katolicki został zbudowany jako kaplica w pocz. XX w.

1.6. STRUKTURA PRZESTRZENNA MIEJSCOWOŚCI

Wieś Kuźniczysko ma zachowany układ i zabudowę. Posiada duże wartości widokowe i rekreacyjne. Miejscowość stanowi zlepek kilku ulicówek, co mogłoby potwierdzić teorię, iż wieś powstała z kilku mniejszych osad. Przy skrzyżowaniu dróg w pobliżu kościoła z cmentarzem wykształcił się rodzaj układu wielodrogowego z nawsiem. Folwark i kępa komponowanej zieleni funkcjonujące w ramach wolnych dóbr w chwili obecnej praktycznie nie istnieją. Zachował się fragment dziedzińca gospodarczego obok młyna z dużą wierzbą zwisłą i grupą lip i dębów. Teren dawnego kościoła, zarośnięty jest samosiewami.

Należy dołożyć wszelkich starań, aby uchronić przed niechybną zagładą, opuszczony i zaniedbany kościół poewangelicki z cmentarzem, który stanowi jedną z największych atrakcji turystycznych miejscowości (bądź to przez znalezienie nowej funkcji, bądź dokonując transferu obiektu).

Rysunek 6 Główna droga przez wieś prowadząca w kierunku kościołów



Źródło: <http://wroclaw.hydral.com.pl/116916,foto.html>

2. INWENTARYZACJA ZASOBÓW SŁUŻĄCYCH ODNOWIE MIEJSCOWOŚCI

2.1. ZASOBY PRZYRODNICZE

❖ Gmina Trzebnica

Gmina Trzebnica położona jest na terenie dwóch mezoregionów geograficznych (Kondracki 1998). Północna część gminy (około 60% powierzchni) leży w mezoregionie Kotlina Żmigrodzka w trzech mikroregionach: Równina Czeszowska, Równina Prusic, Dolina Środkowej Baryczy (Walczak 1970).

Południowa część gminy (około 40% powierzchni) leży w mezoregionie Wzgórza Trzebnickie, w mikroregionie Grzbiet Trzebnicki (Walczak 1970). Gmina Trzebnica, zwłaszcza jej południowa część posiada bardzo urozmaiconą rzeźbę terenu. Charakterystyczne jest tu występowanie wielu pagórków morenowych o znacznym nachyleniu oraz głębokich wąwozów o bardzo stromych stokach. Ta część gminy posiada dobre gleby uprawne, co spowodowało rozwój rolnictwa, a zwłaszcza sadownictwa. Jednak ze względu na wspomniane specyficzne ukształtowanie terenu, o znacznych deniwelacjach, gospodarka rolna napotyka tu na wiele trudności. W związku z tym gmina Trzebnica powinna zostać uznana za obszar o niekorzystnych warunkach gospodarowania.

Lasy i grunty leśne zajmują w Gminie Trzebnica 2.787 ha, co stanowi 13,9 % powierzchni gminy. Użytki rolne natomiast zajmują powierzchnię 15.119 ha, co stanowi 75,5 % ogólnej powierzchni gminy. Lesistość gminy wynosi 16,9 %², natomiast na terenie gminy występuje łącznie 3 453,4 ha lasów.

Trzebnica pełni funkcję usługowo – handlową dla okolicznej ludności oraz rekreacyjno – turystyczną dla mieszkańców Wrocławia i części województwa. Gmina, jako obszar turystyczny, objęta jest projektowaną strefą „C” ochrony uzdrowskiej.

❖ Miejscowość Kuźniczysko

Wieś leży na skraju wielkiego kompleksu lasów milickich oraz jednego z największych w Europie zespołu stawów hodowlanych z unikalnym rezerwatem ptactwa wodnego. Wszystko to stwarza doskonałe warunki czynnej rekreacji ze szczególnym uwzględnieniem grzybobrania i wędkowania. Przez wieś przepływają dwa ciek wodne: Sąsiecznica, która zasila Barycz oraz mniejszy ciek wpadający do Sąsiecznicy. Lasy przynależące do wsi są położone w południowo-wschodniej części i graniczą z lasami Gminy Zawonia.

² Dane GUS (stan na 31.12.2008);

Ciekawostką jest, iż na terenie miejscowości występuje dąb szypułkowy, który jest pomnikiem przyrody.

Miejscowość /obręb/	Nr działki	Lokalizacja	Opis pomnika	Nr obiektu	Pomiar GPS		Ilość
					N	E	
Kuźniczysko	282	niedaleko nowego cmentarza, koniec asfaltowej drogi	Dąb szypułkowy - obwód 384 cm	033	5122462	1711175	1

W obrębie miejscowości lub w jej bezpośrednim otoczeniu zlokalizowane są **stanowiska występowania roślin i zwierząt objętych ochroną lub szczególnie wartościowych** pod względem wspomaganie naturalnej regulacji środowiska. Do gatunków tych należą:

- Pstrąg potokowy *Salmo trutta fario*

Stwierdzony w Sąsiedzicy, między Kuźniczyskiem a Masłowcem. Na Wzgórzach Trzebnickich gatunek ten występuje niezwykle rzadko.

- Rzekotka drzewna *Hyla arborea*

Występuje w różnego typu zbiornikach wodnych, m.in. w pobliżu miejscowości Kuźniczysko (łącznie w gminie Trzebnica 22 godowiska).

Gatunek będący przedmiotem zainteresowania Wspólnoty (UE), który wymaga ścisłej ochrony (Natura 2000 – Europejska Sieć Ekologiczna). Gatunek, którego liczebność zmniejsza się, objęty ścisłą ochroną gatunkową.

- Bocian biały *Ciconia ciconia*

Gatunek krajobrazu rolniczego. W całej gminie zlokalizowano 23 gniazda w tym w Kuźniczysku.

- Płomykówka *Tyto alba*

Zamieszkuje osiedla ludzkie, najczęściej zasiedla wysokie wieże kościołów. W gminie stwierdzona m.in. w Kuźniczysku.

- Zimorodek *Alcedo atthis*

Stwierdzony jedynie na Stawach Koniowskich i na Sąsiedzicy pod Kuźniczyskiem. W Polsce nielicznie lęgowy. Gatunek z Załącznika 1 Dyrektywy Ptasiej (79/409/EWG) o ochronie dzikich ptaków (Natura 2000 – Europejska Sieć Ekologiczna). Objęty ścisłą ochroną gatunkową.

Na danym obszarze planuje się również utworzenie **użytków ekologicznych**:

1. Nazwa: „WYDMA”

- Położenie: 0,1 km na południe od osady leśnej Kuźniczysko (między Kuźniczyskiem a Biedaszkowem Wielkim), przy południowej krawędzi leśnej drogi

- Powierzchnia: ok. 0,5 ha

- Przedmiot ochrony: wydma śródładowa

- Opis obiektu: śródleśna wydma skąpo porośnięta roślinnością, w otoczeniu borów sosnowych
- Walory przyrodnicze:
- ROŚLINY – chrobotki *Cladonia sp.*, forma głodowa sosny zwyczajnej *Pinus sylvestris*
- Zalecenia ochronne: pozostawienie w stanie niezalesionym

2. Nazwa: „SĄSIECZNICA”

- Położenie: odcinek rzeki od granicy gminy na wysokości wsi Kuźniczysko do mostu drogowego przy wsi Koczurki
- Powierzchnia: ok. 5 ha
- Przedmiot ochrony: stanowisko naturalnej populacji nizinnej pstrąga potokowego
- Opis obiektu: około 6 km odcinek rzeki Sąsiecznicy (Sieczki), meandrującej pośród łąk i zadrzewień o charakterze łągów nadrzecznych, o szybkim przepływie ze żwirowiskami i licznymi torłopami (głębiami) zwłaszcza przy korzeniach drzew porastających skarpiaste brzegi
- Walory przyrodnicze:
- RYBY – pstrąg potokowy *Salmo trutta m. fario*, szczupak *Esox lucius*, śliz *Barbatula barbatula*
- PTAKI – zimorodek *Alcedo atthis*
- Zalecenia ochronne: całkowite powstrzymanie wycinki drzew rosnących wzdłuż brzegów Sąsiecznicy, utrzymanie czystości rzeki, powstrzymanie się od wszelkich prac melioracyjnych i hydrotechnicznych
- Uwagi: jest to jeden z najcenniejszych faunistycznych obiektów w gminie³.

2.2. DZIEDZICTWO KULTUROWE

Mieszkańcy Kuźniczyska należą do grupy ludzi wyjątkowo aktywnych kulturalnie. Poprzez pozyskiwanie sponsorów oraz środki własne możliwa jest organizacja wielu imprez kulturalno-rozrywkowych. Z powodu braku świetlicy wiejskiej możliwości organizowania takich imprez jest mocno ograniczona i zależna od warunków atmosferycznych.

Zabytki zlokalizowane na terenie Kuźniczyska to⁴:

1. Kościół ewangelicki z 1764r.

Kościół ewangelicki NMP w Kuźniczysku to zabytek wysokiej klasy. Zbudowany został w XVIII w. W kościele nie zostały przeprowadzone żadne prace renowacyjne. W chwili obecnej kościół wymaga pilnego remontu, gdyż grozi zawaleniem, stanowi zagrożenie dla mieszkańców wsi. Kościół wpisany jest do rejestru zabytków 478 z dn. 18.06.59 (patrz: wykaz obiektów z terenu Wojewódzkiego Urzędu Ochrony Zabytków we Wrocławiu).

³ Źródło: G. Bobrowicz, K. Konieczny, „Waloryzacja przyrodnicza Gminy Trzebnica”, Polskie Towarzystwo Przyjaciół Przyrody „pro Natura”, Wrocław 2004.

⁴ Źródło:

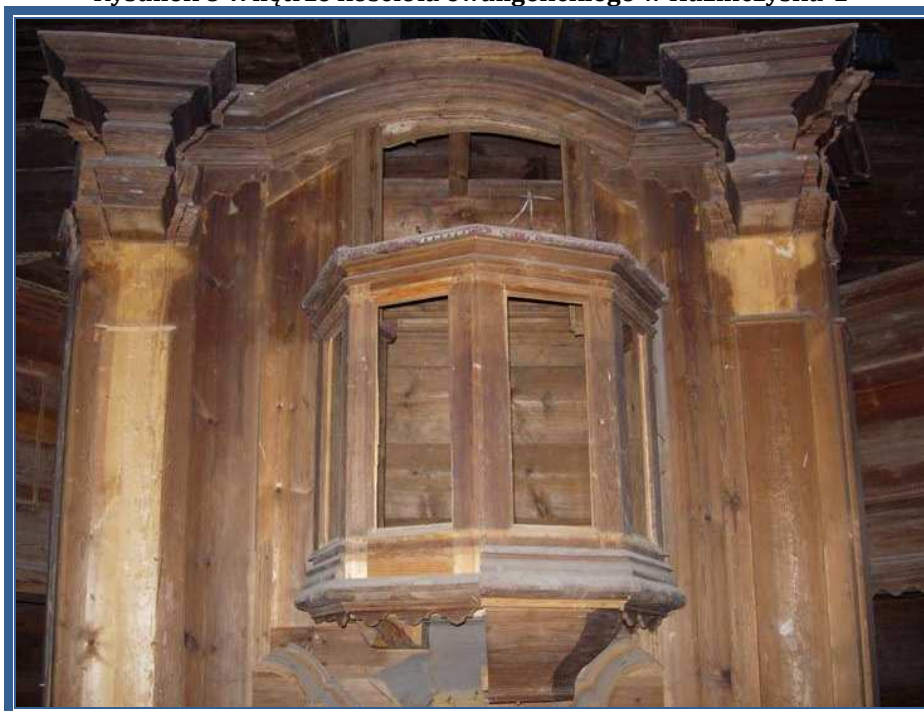
http://www.krainawzgorz.pl/index.php?option=com_content&view=article&id=197:kuniczysko&catid=5:indeks-trzebnica&Itemid=99

Rysunek 7 Dawny kościół ewangelicki w Kuźniczysku



Źródło: opracowanie gminy Trzebnica.

Rysunek 8 Wnętrze kościoła ewangelickiego w Kuźniczysku-1



Źródło: opracowanie gminy Trzebnica.

Rysunek 9 Wnętrze kościoła ewangelickiego w Kuźniczysku-2



Źródło: <http://wroclaw.hydral.com.pl/117140,foto.html>

2. Dawny cmentarz parafialny z XVw. oraz mur z brama z XIXw.

3. Kościół filialny z XIX w.

Kościół powstał w II połowie XIX wieku. Utrzymywany i remontowany głównie przez parafian. Dzięki zebranych funduszom został wymieniony dach, ławki oraz okna. W kościele istnieją również zabytkowe organy wymagające pilnej renowacji.

Rysunek 10 Kościół katolicki w miejscowości Kuźniczysko



Źródło: opracowanie gminy Trzebnica.

4. Zespół dworski z XIXw.

- Dawny młyn dworski (ob. bud. mieszkalny) z XVIII i XIXw.

- Park dworski z XIXw.

7. Szkoła z p. XXw.

Rysunek 11 Zabytkowy budynek szkolny w Kuźniczysku



Źródło: <http://wroclaw.hydral.com.pl/117610,foto.html>

8. Transformator z 1930r.

9. Młyn wodny z 1913r.

Rysunek 12 Młyn wodny w miejscowości Kuźniczysko



Źródło: <http://wroclaw.hydral.com.pl/116917,foto.html>

10. Domy mieszkalne, zabudowa gospodarcza, stodoła z 1880, 1896, k. XIXw., p. XXw., 1913.

We wsi znajduje się także stanowisko hutnicze (d. dymarki) z XIII – XIV wieku. W miejscowości istniała również kuźnia bazująca na miejscowej rudzie darniowej.

Wieś aktywnie uczestniczy w organizowaniu dożynek gminnych oraz festynów, których inicjatorami są głównie miejscowy klub sportowy oraz szkoła. Wydarzenia te organizowane są m.in. w celu zbiórki funduszy na remonty i renowacje posiadanych obiektów.

Rysunek 13 Stoisko podczas lokalnych wydarzeń kulturalnych



Źródło: opracowanie gminy Trzebnica.

2.3. OBIEKTY I TERENY

W miejscowości Kuźniczysko istnieją dogodne warunki do aktywnego spędzania wolnego czasu.

Sport jest jedną z ulubionych rozrywek mieszkańców. Kuźniczysko posiada boisko do gry w piłkę nożną, wymagające renowacji boisko do piłki siatkowej oraz skromny plac zabaw dla dzieci.

Przez wieś przechodzą szlaki turystyczne: m.in. Ścieżka rowerowa Adriatyk-Bałtyk - Szlak R9 Adriatyk - Bałtyk - Odcinek: Wrocław Pawłowice - Trzebnica - Ruda Sułowska (48 km). II etap tego odcinka przebiega przez miejscowość Kuźniczysko. Etap ten nosi nazwę: Przez dawne wsie cysterek trzebnickich. Trzebnica - Koniowo (14 km). Jest to odcinek szlaku pozwalający na dojazd z Trzebnicy do Trzebnickiej Pętli Rowerowej i dalej w lasy doliny Baryczy. Jadąc z Trzebnicy do Koniowa i dalej wciąż nieznacznie zmniejsza się wysokość n.p.m., powoli zbliżając się do regionu bagien, stawów i licznych lasów. Odcinek szlaku prowadzi mało uczęszczanymi drogami asfaltowymi, jedynie sam wyjazd z Trzebnicy do Nowego Dworu prowadzi krótkim odcinkiem drogi gruntowej⁵.

We wsi istnieje również stadnina koni oraz rekreacyjne stawy wędkarskie.

Ważne dla rozwoju miejscowości obiekty to:

- 1) obiekt placu zabaw – ogrodzony teren z placem zabaw dla dzieci, powierzchnią utwardzoną dla organizacji wydarzeń kulturalnych i rozrywkowych, stanowiskiem do grilla i boiskiem do siatkówki
- 2) boisko sportowe, gdzie odbywają się rozgrywki piłki nożnej.

2.4. INFRASTRUKTURA SPOŁECZNA

Szkolnictwo/edukacja

W Kuźniczysku istnieje szkoła podstawowa zlokalizowana w dwóch odległych od siebie budynkach, do której uczęszczają dzieci z pobliskich wsi: Blizocina, Jaźwin, Masłowca, Pęciszowa, Skoroszowa, a także dzieci z Kuźniczyska. Po skończonej edukacji na poziomie podstawowym dzieci kontynuują naukę w gimnazjach w Trzebnicy. W szkole znajduje się również mała świetlica dla uczniów, która działa w godzinach pracy placówki. Obecnie w ramach szkoły funkcjonuje również sala komputerowa i biblioteka. Szkoła liczy aktualnie 6 oddziałów i uczęszcza do niej około 120 dzieci.

Jednym z podstawowych mankamentów szkoły jest brak sali gimnastycznej mogącej spełniać potrzeby szkoły oraz miejscowego klubu sportowego. Kolejnym problemem jest brak chodników umożliwiających bezpieczne przemieszczanie się między budynkami szkoły. Również obecna świetlica szkolna nie rozwiązuje problemu braku większej, ogólnodostępnej świetlicy wiejskiej.

⁵ Źródło:

<http://www.kociegory.com/index.php?did=20060206145437&id=artj&pid=20081021111442&iid=20081221212434>

Opieka zdrowotna

Obecnie na terenie miejscowości nie funkcjonują żadne przychodnie czy praktyki lekarskie, ani apteka. Mieszkańcy Kuźniczyska korzystają z opieki zdrowotnej w Trzebnicy lub wówczas, gdy lekarze przyjeżdżają okresowo do szkoły podstawowej na badania.

2.5. INFRASTRUKTURA TECHNICZNA

Zaopatrzenie miejscowości Kuźniczysko przedstawiono w porównaniu do obszaru całej gminy w poniższej tabeli.

Obszar	Opis infrastruktury
Energetyka	
Gmina Trzebnica	Na infrastrukturę elektroenergetyczną w gminie Trzebnica składają się linie wysokiego i średniego napięcia, w tym dwie linie 110 kV oraz stacja redukcyjna GPZ zlokalizowana w mieście.
Miejscowość Kuźniczysko	Miejscowość jest zelektryfikowana, a sieć elektryczna na bieżąco modernizowana.
Sieć wodociągowa	
Gmina Trzebnica	Zaopatrzenie gminy w wodę realizują na dwa podmioty: Związek Gmin Bychowo, obsługujący północną część gminy oraz Usługi Komunalne WodNik Sp. z o.o. na pozostałym terenie. Woda czerpana jest z 9 studni głębinowych i jednego ujęcia powierzchniowego.
Miejscowość Kuźniczysko	<ul style="list-style-type: none">Wieś jest zaopatrywana w wodę z Wodociągu Grupowego Blizocin. Wodociąg grupowy Blizocin obejmuje swoim zasięgiem wieś Blizocin, Masłowiec, Kuźniczysko. Oparty jest na ujęciu składającym się z 2 studni trzeciorzędowych o zatwierdzonych zasobach eksploatacyjnych w kat. „B” $Q_e = 42,8 \text{ m}^3/\text{h}$ (dec. 39/1982 r), zlokalizowanych na terenie wsi Blizocin. Planowane zapotrzebowanie wody: $Q_{\text{śrd}} = 248,0 \text{ m}^3/\text{d}$. Wodociąg grupowy planuje się rozbudować na wsie Skoroszów i Jaźwiny. Zatwierdzone zasoby ujęcia wody w kat. “B” $Q_e = 42,8 \text{ m}^3/\text{h}$ gwarantują pokrycie przewidywanego zapotrzebowania wody w okresie docelowym.
Sieć kanalizacyjna	

Gmina Trzebnica	<p>Miasto Trzebnica posiada system kanalizacji ogólnospławnej, która przejmuję wody opadowe i ścieki sanitarne. Ścieki przed wprowadzeniem do kanalizacji są czasowo przetrzymywane w szambach przydomowych, gdzie są wstępnie podczyszczane.</p> <p>Pozostałe miejscowości gminy Trzebnica nie posiadają systemowych urządzeń do odprowadzania ścieków. W niektórych wsiach istnieją jedynie odcinki kanalizacji deszczowej, którą wody opadowe odprowadzane są do cieków powierzchniowych i rowów melioracyjnych. Najczęściej stosowanymi urządzeniami do usuwania ścieków bytowo-gospodarczych są suche ustępy, bezodpływowe osadniki gnilne okresowo opróżniane oraz osadniki wykonane jako doły chłonne. Częste są również przypadki odprowadzania ścieków bytowo-gospodarczych bezpośrednio do rowów przydrożnych i melioracyjnych. Istnieją również indywidualne oczyszczalnie ścieków dla poszczególnych zakładów zlokalizowanych na terenie gminy.</p>
Miejscowość Kuźniczysko	Miejscowość nie posiada kanalizacji, a wszystkie ścieki trafiają do przydomowych zbiorników bezodpływowych. Z powodu wysokich kosztów budowy istnieją zaledwie dwa przydomowe ekologiczne zbiorniki ściekowe.
Gospodarka odpadami	
Gmina Trzebnica	Składowisko odpadów komunalnych dla gminy Trzebnica zbudowane zostało na terenie usytuowanym w północnej części gminy, na północ od miejscowości Marcinowo, obok drogi łączącej tą miejscowość z drogą krajową nr 5 relacji Wrocław-Poznań. Inwestycja zlokalizowana została na terenie byłej odkrywkowej kopalni piasku, na gruntach leśnych. W przeważającej części teren przeznaczony pod budowę stanowiło wyrobisko popiaskowe z nieregularnymi i nadmiernie nachylonymi skarpami grożącymi oberwaniem.
Miejscowość Kuźniczysko	Gospodarowanie odpadami komunalnymi odbywa się w tym samym systemie jak w całej gminie.
Infrastruktura drogowa	
Gmina Trzebnica	Długość dróg gminnych Trzebnicy wynosi łącznie 72km. Spośród 86 ulic miejskich 8 nie posiada żadnego oświetlenia. Pozostałe drogi gminne są oświetlone, jednak nie na całej długości.

	Długość dróg miejskich wynosi 23 km, z czego 20,6 km to drogi utwardzone. Długość dróg wiejskich wynosi 49 km, w tym 32,3 km to drogi utwardzone.
Miejscowość Kuźniczysko	Przez obszar miejscowości przebiegają drogi: krajowe, powiatowe i gminne. Kuźniczysko jest położone przy trasie krajowej nr. 15, łączącej Trzebnicę i Ostródę. Przez wieś biegnie jeszcze droga do Twardogóry, Biedaszkowa Wielkiego, a także drogi gminne łączące pobliskie wsie. Mieszkańcy wsi poruszają się głównie komunikacją autobusową biegnącą na trasach Wrocław – Kalisz przez Trzebnicę oraz pobliskie miejscowości.

Tabela 4 Wykaz stacji transformatorowych na terenie miejscowości Kuźniczysko

Rok budowy	Nr ruchowy stacji	Miejscowość	m/w	Gmina	Rodzaj stacji	Moc zainstalowana [MVA]	Własność
20.12.1980	R-165	KUŹNICZYSKO	Wieś	Trzebnica	MUW	0,075	ZEW S.A.
23.12.2003	R-166-06	KUŹNICZYSKO	Wieś	Trzebnica	STS	0,100	ZEW S.A.
28.05.1945	R-1661	KUŹNICZYSKO	Wieś	Trzebnica	MUW	0,075	ZEW S.A.

Źródło: Plan Rozwoju Lokalnego Powiatu Trzebnickiego.

Problemem infrastrukturalnym miejscowości jest fakt, że wieś nie jest podłączona do pobliskiego gazociągu oddalonego o zaledwie kilka kilometrów. Mieszkańcy korzystają z butli propan-butan co w znacznym stopniu utrudnia funkcjonowanie gospodarstw domowych.

Kuźniczysko posiada kablową sieć komunikacyjną z dostępem do internetu oraz zasięg wszystkich sieci GSM.

Przez obszar miejscowości przebiegają drogi powiatowe, których parametry przedstawiono w poniższej tabeli.

Tabela 5 Drogi powiatowe w miejscowości Kuźniczysko

Numer Drogi	Przebieg drogi	Długość odcinka	Stary numer Drogi	Klasa
1331D	Domanowice – Przeborów – Kuźniczysko	11,645	47555	Z
1454D	(Gr. powiatu) – Bukowice – Czeszów – Kuźniczysko	11,287	47109	Z

Źródło: Plan Rozwoju Lokalnego Powiatu Trzebnickiego.

2.6. GOSPODARKA I ROLNICTWO

❖ Gmina Trzebnica

W gminie Trzebnica w roku 2009 funkcjonowało 2 327 podmiotów gospodarczych, z czego 2 242 w sektorze prywatnym. Wśród podmiotów funkcjonujących w sektorze prywatnym było:

- 56 stowarzyszeń i organizacji społecznych
- 5 fundacji
- 15 spółdzielni
- 1 697 osób fizycznych prowadzących działalność gospodarczą
- 87 spółek handlowych⁶.

❖ Miejscowość Kuźniczysko

Mieszkańcy Kuźniczyska utrzymują się głównie z pracy w pobliskich zakładach pracy mieszczących się na terenie gminy Trzebnica oraz miasta Wrocław. Istnieje także kilka gospodarstw rolnych oraz podmiotów gospodarczych. Na terenie wsi znajdują się 2 sklepy spożywczo-przemysłowe, bar, a także gospodarstwa agroturystyczne i stawy rybne. Do wsi przynależą lasy zarządzane przez nadleśnictwo Milicz.

W poniższej tabeli zestawiono podmioty gospodarcze funkcjonujące na terenie miejscowości (według adresu zakładu głównego).

Tabela 6 Podmioty gospodarcze zarejestrowane na terenie miejscowości Kuźniczysko

l.p.	Nazwa podmiotu	Charakter działalności	Rok rozpoczęcia działalności gospodarczej
1.	Przedsiębiorstwo Handlowo-Produkcyjno-Uługowe „Zybi”	Usługi budowlane	1991
2.	„Agard”	Handel hurt., detal. art. przem.	2003
3.	„Maro” Przedsiębiorstwo Prudukcyjno-Uługowo-Handlowe	Artykuły z drewna	2005
4.	„Lex-Bud” Firma ogólnobudowlana	Usługi budowlane	2008
5.	Firma ogólnobudowlana Bednarski Czesław	Usługi budowlane	2009
6.	Sklep spożywczo – przemysłowy	Handel detal. art. przem. i spożywczymi	1998
7.	Naprawa sprzętu RTV i AGD	Usługi naprawy sprzętu RTV i AGD	2009
8.	Usługi transportowe Noszczyk Ryszard	Usługi transportowe	2000

⁶ Źródło: dane GUS za rok 2009.

9.	„Gomast” Usługi Stolarskie	Usługi stolarskie	2009
-----------	-----------------------------------	--------------------------	-------------

Źródło: dane gminy Trzebnica, stan na dzień 11.05.2010r.

Na podstawie danych przedstawionych w powyższej tabeli stwierdzić należy, iż trendy związane z rozwojem przedsiębiorczości na terenie miejscowości Kuźniczysko kształtują się korzystnie. Większość przedsiębiorstw, jakie obecnie funkcjonują na terenie wsi to firmy stosunkowo młode, założone w latach 2000-2009, w tym trzy w 2009r. Dominują usługi związane z budownictwem oraz działalnością pokrewną (np. stolarstwo).

✓ **Gospodarstwo agroturystyczne „Gozdawa”**

Gospodarstwo zajmuje się wyłącznie hodowlą koni sportowych oraz sportem jeździeckim i rekreacją konną. Gospodarstwo posiada konie startujące w sporcie jak i przeznaczone wyłącznie do nauki jazdy oraz rekreacji konnej.

Ponad 11 hektarów zajmują pastwiska, wybiegi i place treningowe. Jest także zaplecze rekreacyjne: miejsce na ognisko i grillowanie. W budynku znajduje się 15 miejsc noclegowych w pokojach 2-osobowych wraz z pełnym zapleczem sanitarnym. Ośrodek czynny jest cały rok. Ośrodek jest bazą organizacyjno-treningową Klubu Jeździeckiego „Gozdawa”.

✓ **Rolnictwo**

Na obszarze miejscowości Kuźniczysko funkcjonują obecnie dwa duże gospodarstwa rolne (ok. 100 ha i ok. 50 ha). Oba gospodarstwa zajmują się uprawą zbóż. Natomiast pozostała działalność rolnicza w miejscowości jest bardzo rozdrobniona – gospodarstwa liczą po około 3-4 ha.

2.7. KAPITAŁ SPOŁECZNY I LUDZKI

W gminie Trzebnica w 2009 roku funkcjonowało 56 stowarzyszeń i organizacji społecznych, 5 fundacji i 15 spółdzielni.

We wsi Kuźniczysko jedną z najbardziej aktywnych organizacji jest miejscowy klub sportowy LKS Błysk Kuźniczysko, który dzięki swej ciężkiej oraz rzetelnej pracy wywalczył miejsce w klasie okręgowej. Jest to jedyna drużyna ze wsi w tej klasie w gminie Trzebnica. Drużyna utrzymuje się głównie dzięki sponsorom oraz dotacjom gminnym. W chwili obecnej na stadionie klubu trwają prace mające na celu wybudowanie trybun oraz starania o budowę bieżni, z której korzystać będzie również pobliska szkoła podstawowa.

Rysunek 14 LKS Błysk Kuźniczysko



Źródło: Opracowanie gminy Trzebnica.

Lokalni mieszkańcy podjęli również starania na rzecz założenia stowarzyszenia zajmującego się sprawami oraz promocją Kuźniczyska i okolic. Prace związane z dopełnieniem formalności odnośnie zgodnej z prawem rejestracji stowarzyszenia trwają (według stanu na początek czerwca 2010r.).

3. OCENA MOCNYCH I SŁABYCH STRON MIEJSCOWOŚCI, W KTÓREJ BĘDZIE REALIZOWANA OPERACJA

Najbardziej miarodajna ocena warunków życia (wybranych jego aspektów, zwłaszcza pod kątem dostępności różnego rodzaju usług, instytucji oraz infrastruktury) przeprowadzone być może wyłącznie przez osoby zamieszkujące określony obszar. W zamieszczonej poniżej tabeli przedstawiono wyniki badania opinii mieszkańców Kuźniczyska na temat warunków życia na terenie miejscowości.

Tabela 7 Ocena warunków życia przez mieszkańców Kuźniczyska

5 - bardzo dobrze, 4 - dobrze, 3 - przeciętnie, 2 - źle, 1 - bardzo źle	
Lokalny rynek pracy (możliwości znalezienia pracy na terenie Gminy)	3
Opieka społeczna	3
Opieka zdrowotna	2
Warunki mieszkaniowe	3
Bezpieczeństwo mieszkańców	2
Przedszkola	3
Szkoły podstawowe	4
Gimnazja	4
Dostępność do kultury i rozrywki	4
Dostępność do sportu i rekreacji	3
Dostępność do infrastruktury telekomunikacyjnej (telefony stacjonarne, Internet itp.)	2
Wodociągi i jakość wody	4
Kanalizacja	1
Stan dróg	3
Stan środowiska naturalnego	5
Gastronomia	3
Placówki handlowe	3
Placówki usługowe	b/d
Placówki pocztowe	b/d

Źródło: opracowanie gminy Trzebnica na podstawie badania opinii mieszkańców miejscowości.

Z przeprowadzonych badań wynika, że mieszkańcy Kuźniczyska wykazują zadowolenie ze stanu środowiska naturalnego, jak również pozytywnie oceniają infrastrukturę wodociągową, dostępność do instytucji oświatowych oraz możliwości korzystania z kultury i rozrywki.

Natomiast zdecydowanie negatywnie odniesiono się do dostępności i jakości infrastruktury kanalizacyjnej. Niezadowolający jest również poziom dostępności do infrastruktury telekomunikacyjnej oraz poziom bezpieczeństwa mieszkańców wsi, jak również dostępność do usług opieki zdrowotnej.

Kolejną efektywną metodą identyfikacji słabych i silnych stron miejscowości oraz badania szans i zagrożeń, jakie stoją przed miejscowością jest analiza SWOT. Zawiera ona określenie czterech grup czynników:

– „**mocnych stron**” – uwarunkowań wewnętrznych, które stanowią silne strony miejscowości i które należy wykorzystane sprzyjać będą jej rozwojowi (utrzymać je jako mocne, i na których należy oprzeć jej przyszły rozwój);

- „**słabych stron**” - uwarunkowań wewnętrznych, które stanowią słabe strony miejscowości i które nie wyeliminowane utrudnią jej rozwój (ich oddziaływanie należy minimalizować);
- „**szans**” - uwarunkowań zewnętrznych, które nie są bezpośrednio zależne od zachowania społeczności wiejskiej, ale które mogą być traktowane jako szanse, i przy odpowiednio podjętych przez nią działaniach, wykorzystane jako czynniki sprzyjające rozwojowi miejscowości;
- „**zagrożeń**” - uwarunkowań zewnętrznych, które także nie są bezpośrednio zależne od zachowania społeczności wiejskiej, ale które mogą stanowić zagrożenie dla jej rozwoju. Przedstawiona poniżej analiza mocnych i słabych stron oraz szans i zagrożeń jest syntezą poszczególnych obszarów życia społeczno-gospodarczego miejscowości.

Analiza SWOT jest kontynuacją i podsumowaniem diagnozy stanu miejscowości i w niej znajduje uzasadnienie większość rozstrzygnięć. Przeprowadzenie analizy SWOT jest jednym z czynników umożliwiających podjęcie prawidłowej decyzji na podstawie posiadanych informacji. Umożliwia usystematyzowanie danych dotyczących projektu i podpowiada kierunki rozwiązań. Przeprowadzenie jej jest niezbędne do prawidłowej oceny sytuacji.

- S** (*Strengths*) – **mocne strony**: wszystko to, co stanowi atut, przewagę miejscowości
- W** (*Weaknesses*) – **słabe strony**: wszystko to, co stanowi słabość, barierę rozwoju miejscowości
- O** (*Opportunities*) – **szanse**: wszystko, co stwarza dla miejscowości szansę korzystnej zmiany
- T** (*Threats*) – **zagrożenia**: wszystko, co stwarza dla miejscowości niebezpieczeństwo zmiany niekorzystnej

Na podstawie analizy zasobów gminy Trzebnica oraz sołectwa Kuźniczysko, konsultacji społecznych przeprowadzonych w formie zapytań z mieszkańcami i liderami lokalnymi sporządzono analizę SWOT, która stanowi punkt wyjścia dla wyznaczenia i realizacji wizji rozwoju miejscowości. Technika analityczna SWOT polega na posegregowaniu informacji na temat miejscowości na cztery grupy (cztery kategorie czynników strategicznych):

<i>Mocne Strony</i>	<i>Słabe strony</i>
<ul style="list-style-type: none"> • Położenie geograficzne • Wyposażenie miejscowości w sieć energetyczną oraz wodociągową • Rozwinięty system gospodarowania odpadami • Duży potencjał w zakresie rozwoju 	<ul style="list-style-type: none"> • Niedostatki w zakresie dróg gminnych • Brak profesjonalnych obiektów sportowych • Brak sieci gazowej mimo bliskości gazociągu

<p>agroturystyki</p> <ul style="list-style-type: none"> • Bogate życie kulturalne • Miejsce do aktywnego wypoczynku oraz zabytek wysokiej klasy 	<ul style="list-style-type: none"> • Brak kanalizacji • Brak chodników • Brak ogólnodostępnej świetlicy • Pogarszający się stan techniczny dróg • Niszczące zabytki
<i>Szanse</i>	<i>Zagrożenia</i>
<ul style="list-style-type: none"> • Poprawa lub co najmniej utrzymanie jakości środowiska jako czynnik zwiększający atrakcyjność turystyczną wsi • Intensyfikacja działalności społecznej i kulturalnej, prowadzącej do organizacji większej ilości wydarzeń kulturalno-rozrywkowych • Poprawa dostępności i jakości infrastruktury społecznej • Rozbudowa i poprawa jakości infrastruktury technicznej • Poprawa infrastruktury okołodrogowej na terenie miejscowości • Podniesienie stopy życiowej mieszkańców oraz pozostanie we wsi ludzi młodych • Wykorzystanie potencjału turystycznego poprzez restaurację obiektów wartościowych historycznie i architektonicznie • Rozwój agroturystyki poprzez rozbudowę bazy noclegowej i gastronomicznej 	<ul style="list-style-type: none"> • Wzrost zanieczyszczenia środowiska przyrodniczego, niszczenie obszarów szczególnie wartościowych przyrodniczo • Starzenie się społeczeństwa i odpływ ludzi młodych • Wzrost bezrobocia • Wysoki udział zatrudnionych w rolnictwie i spadek zatrudnienia w sektorze usług • Niskie wydatki inwestycyjne na infrastrukturę • Proces ubożenia niektórych grup społecznych i pogorszenie się sytuacji finansowej społeczeństwa • Odpływ inwestorów na bardziej atrakcyjne tereny • Zagrożenie występowania powodzi.

Wnioski z analizy SWOT:

Miejscowość Kuźniczysko posiada liczne atuty stanowiące o konkurencyjności wsi względem innych obszarów gminy, np. dogodne położenie geograficzne, duży potencjał i aktywność kulturalna mieszkańców, jak również obiekty o interesującej architekturze. Równocześnie istnieje także wiele nie wykorzystanych jeszcze szans na dynamizację rozwoju społeczno-gospodarczego oraz przestrzennego miejscowości. Rozwój ten hamowany jest przez istniejące obecnie problemy, jak np. brak profesjonalnych

obiektów sportowych, niedostatki w zakresie infrastruktury technicznej oraz postępująca dewastacja zabytków. Nie podjęcie działań w zakresie łagodzenia występujących problemów i poprawy stanu aktualnego prowadzi do wzrostu poziomu zagrożeń rozwoju Kuźniczyska. Zagrożenia te wiążą się m.in. z pogarszaniem stanu środowiska naturalnego, wzrostem poziomu bezrobocia, a także emigracją ludności.

Realizacja zadań wskazanych w niniejszym planie przyczyniać się będzie do wykorzystywania posiadanych przez Kuźniczysko atutów i szans wzrostu, jak również łagodzenia problemów oraz zapobiegania rozwojowi zagrożeń, a przez to także urzeczywistniania wizji i celów rozwoju miejscowości (wskazane w dalszej części Planu).

Zapewnienie optymalnego rozwoju społeczno – gospodarczego miejscowości oraz stworzenie możliwie jak najlepszych warunków życia i pracy jej mieszkańców będzie możliwe poprzez realizację celów szczegółowych, ustalonych podczas spotkań z mieszkańcami, radą sołecką, sołtysem.

Warunkiem koniecznym osiągnięcia stawianych celów jest zapewnienie odpowiedniego poziomu finansowania ze strony władz gminnych, samorządów wyższego szczebla, instytucji dysponujących środkami unijnymi, przedsiębiorstw użyteczności publicznej oraz firm prywatnych. Taka możliwość pojawia się m.in. dzięki Funduszom Unii Europejskiej, np. w *Programie Rozwoju Obszarów Wiejskich na lata 2007-2013* w ramach *Osi 3 Jakość życia na obszarach wiejskich i różnicowanie gospodarki wiejskiej*, w tym działania: *Podstawowe usługi dla gospodarki i ludności wiejskiej* oraz *Odnowa i Rozwój Wsi*. Pomoc finansowa udzielana jest na realizację projektów dotyczących szeroko rozumianej odbudowy wsi zarówno w aspekcie gospodarczym jak i społeczno – kulturowym.

4. PLANOWANE KIERUNKI ROZWOJU

Kierunki rozwoju miejscowości Kuźniczysko wyznaczone zostały przy uwzględnieniu mocnych i słabych stron wsi, jak również zagrożeń oraz szans rozwojowych. Poprawa słabszych aspektów rozwoju Kuźniczyska polegać powinna na przeprowadzeniu zadań inwestycyjnych i poprzez to łagodzeniu najbardziej dotkliwych problemów. O identyfikację sfer wymagających najpilniejszych i najbardziej potrzebnych interwencji poproszono mieszkańców Kuźniczyska. Wyniki badania przedstawiono za pomocą poniższej tabeli.

Tabela 8 Ocena inwestycji pod kątem potrzeby ich realizacji

5 - bardzo dobrze, 4 - dobrze, 3 - przeciętnie, 2 - źle, 1- bardzo źle		
Remonty i budowa dróg		5
Budowa infrastruktury około drogowej	Oświetlenie uliczne	3
	Chodniki i ścieżki uliczne	5
	Zatoczki autobusowe i przystanki	2
	Inne np. sygnalizacja świetlna	b/d
Poprawa bezpieczeństwa publicznego		5
Rozbudowa i modernizacja sieci wodociągowej		2
Rozbudowa i modernizacja sieci kanalizacyjnej		5
Budowa oczyszczalni przydomowych		5
Wydzielenie i uzbrojenie gruntów dla inwestorów		5
Aktywne wspieranie lokalnych przedsiębiorców i poszukiwanie inwestorów zastępczych		5
Budowa i modernizacja budynków oświatowych (szkół, przedszkoli)		5
Budowa i modernizacja budynków użyteczności publicznej (świetlic, ośrodków zdrowia, domów kultury itp.)		5
Budowa obiektów sportowo-rekreacyjnych		5
Tworzenie warunków do rozwoju budownictwa mieszkaniowego		5
Działania w zakresie zbiórki, selekcji i wywożenia odpadów		3
Umożliwianie rozwoju usług gastronomiczno - hotelarskich-agroturystycznych		5
Poprawa estetyki miejscowości (np. nowe tereny zielone)		4
Szersze wspieranie działań kulturowych, artystycznych i promocja miejscowości		5
Modernizacja istniejących obiektów historycznych		5
Zwiększenie pomocy dla najuboższych		4

Źródło: opracowanie gminy Trzebnica na podstawie badania opinii mieszkańców miejscowości.

Wiele z przedstawionych w tabeli aspektów warunków życia w Kuźniczysku ocenionych zostało przez mieszkańców jako zdecydowanie wymagające interwencji. Należy do nich m.in.: remont i budowa dróg oraz infrastruktura okołodrogowa w postaci chodników, rozbudowa i modernizacja sieci kanalizacyjnej, budowa obiektów sportowo rekreacyjnych, szersze wspieranie działań kulturowych, artystycznych i promocja miejscowości.

Jako inwestycje najmniej potrzebne oceniono budowę infrastruktury okołodrogowej w postaci zatok autobusowych i przystanków, rozbudowę i modernizację sieci wodociągowej, a także działania w zakresie zbiórki, selekcji i wywożenia odpadów, jak również budowę oświetlenia ulicznego.

Przeprowadzenie analizy potrzeb inwestycyjnych w opinii mieszkańców Kuźniczyska pozwoliło na sformułowanie wizji miejscowości Kuźniczysko, jak również celów rozwoju wsi.

WIZJA MIEJSCOWOŚCI KUŹNICZYSKO

Celem podstawowym władz i mieszkańców wsi Kuźniczysko jest realizacja wizji zrównoważonego rozwoju miejscowości, ze szczególnym uwzględnieniem stanu ochrony środowiska przyrodniczego oraz potrzeb samych mieszkańców.

Wizja miejscowości Kuźniczysko obejmuje trzy sfery: przestrzenną wraz ze środowiskiem naturalnym, społeczną oraz gospodarczą. Poniżej przedstawiono elementy wizji Kuźniczyska (przyszły stan miejscowości), jaką mieszkańcy chcieliby urzeczywistnić.

❖ Sfera przestrzenna:

- turystyczno-rekreacyjny charakter wsi,
- podniesienie poziomu ochrony środowiska przyrodniczego,
- poprawa estetyki zabudowań,
- powstanie infrastruktury okołodrogowej(chodniki),
- ochrona zabytków i innych obiektów wartościowych pod względem architektonicznym i historycznym,
- łatwy dostęp do infrastruktury sportowej, kulturalnej, rozrywkowej,
- dobra jakość i dostępności infrastruktury technicznej.

❖ Sfera społeczna

- rozbudowana infrastruktura społeczna,
- sprawna organizacja lokalnych wydarzeń kulturalnych, np. festyny, dożynki itp.
- współpraca mieszkańców wsi z innymi sołectwami w celu budowania konkurencyjności gminy,
- rozwój lokalnych organizacji społecznych.

❖ Sfera gospodarcza:

- duża liczba gospodarstw świadczy usługi agroturystyczne,
- rozwinięty sektor usługowy, w tym usługi noclegowe, gastronomiczne,
- rozbudowana baza turystyczno-rekreacyjna,

- gospodarstwa rolne w części oparte o rolnictwo proekologiczne, produkujące żywność dobrej jakości,
- wzrost zatrudnienia (spadek poziomu bezrobocia) i perspektywy dla młodych ludzi.

W Planie Odnowy Miejscowości dla miejscowości Kuźniczysko przedstawiony został obraz wsi w perspektywie siedmiu lat określający wygląd wsi, pożądane cechy środowiska przyrodniczego, aktywności gospodarczej mieszkańców, funkcjonowanie wsi oraz poziom życia ludności. W opracowanej koncepcji rozwoju miejscowości wyznaczono również kluczowe cele i sposoby ich wdrożenia, których osiągnięcie przyczyniać się będzie do realizacji wizji. Poniżej wskazano cel główny rozwoju Kuźniczyska, jak również cele szczegółowe dla każdego z obszarów rozwojowych miejscowości.

CEL GŁÓWNY

Wzrost konkurencyjności Kuźniczyska jako miejsca zamieszkania i inwestowania oraz atrakcyjności turystycznej wsi przy zachowaniu zasady zrównoważonego rozwoju.

CELE SZCZEGÓŁOWE

❖ Sfera przestrzenna

- poprawa estetyki całej wsi, poszczególnych zabudowań i gospodarstw oraz ładu w zabudowie
- ochrona obiektów zabytkowych i wartościowych architektonicznie przed niszczeniem oraz ich wykorzystanie jako atutów w rozwoju turystyki
- poprawa w zakresie infrastruktury drogowej o około drogowej oraz poprawa poziomu bezpieczeństwa ruchu drogowego na terenie miejscowości
- ochrona zasobów środowiskowych przed negatywnym wpływem działalności człowieka, w tym obszarów szczególnie wartościowych przyrodniczo
- promocja walorów środowiskowych miejscowości jako atutów w rozwoju turystyki

❖ Sfera społeczna

- zwiększenie aktywności społecznej lokalnych mieszkańców
- wspieranie rozwoju sportu i promocja aktywnego trybu życia
- integracja mieszkańców miejscowości wokół lokalnych wydarzeń kulturalnych, sportowych i rozrywkowych

❖ Sfera gospodarcza

- tworzenie warunków dla rozwoju przedsiębiorczości i aktywności gospodarczej mieszkańców miejscowości
- poprawa infrastruktury technicznej zwiększającej atrakcyjność gospodarczą wsi
- promocja działalności gospodarczej w dziedzinie agroturystyki
- promocja walorów turystycznych miejscowości w gminie i poza nią

5. INWESTYCJE PLANOWANE W MIEJSCOWOŚCI KUŹNICZYSKO

W ramach przeprowadzenia działań skierowanych na podkreślenie mocnych stron miejscowości Kuźniczysko, jak również odpowiedzi na istniejące problemy, niedoskonałości oraz celem zaspokojenia potrzeb zgłaszanych przez lokalnych mieszkańców zaplanowano realizację następującej inwestycji:

Projekt	Budowa wielofunkcyjnego boiska sportowego w gminie Trzebnica
Przewidywana wysokość wydatków na inwestycję	500 000 zł
Planowany termin rozpoczęcia inwestycji	2010r.
Planowany termin zakończenia inwestycji	2011r.

Realizacja przedstawionego projektu pozwoli na zwiększenie dostępności mieszkańców wsi do infrastruktury sportowej o wysokiej jakości. Umożliwi to promocję aktywnego trybu życia, zwiększenie zainteresowania młodzieży sportem, poprawę zdrowia publicznego, jak również zwiększenie atrakcyjności wsi jako miejsca zamieszkania.

6. SYSTEM WDRAŻANIA, MONITOROWANIA, OCENY ORAZ KOMUNIKACJI SPOŁECZNEJ

❖ SYSTEM WDRAŻANIA

System wdrażania Planu Odnowy Miejscowości jest realizowany w oparciu o system wdrażania pomocy strukturalnej Unii Europejskiej.

Poszczególne projekty będą wdrażane w oparciu o zasady wydatkowania środków według źródeł ich pochodzenia. Korzystanie ze środków własnych, jak i środków unijnych wymusza konieczność sprostania wielu wymogom formalnym określonym w odrębnych przepisach.

Instytucja Zarządzająca Planem Odnowy Miejscowości

Rolę Instytucji Zarządzającej będzie pełnił specjalnie powołany przez Burmistrza zespół, którego skład opierał się będzie o pracowników urzędu oraz inne zainteresowane osoby.

Zakres zadań Instytucji Zarządzającej obejmuje między innymi:

- Ustalenie szczegółowych zasad i kryteriów realizacji Planu;
- Zapewnienie zgodności realizacji Planu z poszczególnymi dokumentami programowymi wyższego rzędu, w tym w szczególności w zakresie zamówień publicznych, zasad konkurencji, ochrony środowiska, jak też zagwarantowanie przestrzegania zasad zawierania kontraktów publicznych;
- Zbieranie danych statystycznych i finansowych na temat postępów wdrażania oraz przebiegu realizacji projektów w ramach Planu;
- Zapewnienie przygotowania i wdrożenia planu działań w zakresie informacji i promocji Planu;
- Przygotowanie rocznych raportów na temat wdrażania Planu, zbieranie informacji do rocznego raportu o nieprawidłowościach;
- Dokonanie oceny po zakończeniu realizacji Planu.

Do właściwej oceny Planu Instytucji Zarządzającej może tworzyć grupy robocze, korzystać z opinii niezależnych ekspertów lub usług innych instytucji.

Instytucja wdrażająca Plan Odnowy Miejscowości

Urząd Miejski w Trzebnicy jako instytucja wdrażająca Plan Rozwoju Miejscowości jest odpowiedzialny za:

- Kreowanie, przyjmowanie i składanie wniosków aplikacyjnych od instytucji podległych – beneficjentów pomocy;
- Kontrolę formalną składanych wniosków, ich zgodności z procedurami i z zapisami w Planie;
- Ewentualne monitorowanie wdrażania poszczególnych projektów;
- Zapewnienie informowania o współfinansowaniu przez UE realizowanych projektów.

❖ SPOSOBY MONITOROWANIA I OCENY PLANU

Znaczenie priorytetowe w monitorowaniu i stymulowaniu realizacji Planu Odnowy Miejscowości posiada Rada Miejska. Instytucja Zarządzająca współpracuje z Burmistrzem i Skarbnikiem, których główną rolą będzie monitorowanie przebiegu realizacji zadań zawartych w Planie oraz ewentualne interweniowanie w przypadku stwierdzenia spóźnień lub nieuzasadnionej rezygnacji z realizacji zadania.

❖ METODY OCENY PLANU

Skuteczność Planu Odnowy Miejscowości będzie poddawana bieżącej ocenie. Sprawowana ona będzie przez Burmistrza, Sołtysa miejscowości Kuźniczysko oraz Radę Miejską przy pomocy wskaźników postępu realizacji i oceny skuteczności wdrażanych projektów określonych w poszczególnych programach operacyjnych oraz w wytycznych opracowanych przez Ministerstwo Rozwoju Regionalnego bądź inną instytucję odpowiedzialną za wdrażanie pomocy finansowej ze źródeł UE.

❖ SPOSOBY KOMUNIKACJI PLANU ODNOWY MIEJSCOWOŚCI

Komunikacja społeczna oraz zadania z zakresu promocji są niezbędnym elementem sprawnego procesu realizacji niniejszego Planu.

Do działań z zakresu komunikacji i promocji zaliczamy:

- Zapewnienie bieżącego informowania opinii publicznej o zakresie i wymiarze pomocy UE dla poszczególnych projektów i rezultatach działań na poziomie Gminy;
- Inicjowanie dodatkowych działań promocyjnych o zasięgu lokalnym;
- Zapewnienie współpracy z instytucjami zaangażowanymi w monitorowanie i realizowanie Planu Odnowy Miejscowości w zakresie działań informacyjnych i promocyjnych poprzez wymianę informacji i wspólne przedsięwzięcia;
- Wykorzystanie nowoczesnych narzędzi komunikacji i promocji m.in. takich jak: Internet, poczta elektroniczna etc w celu usprawnienia komunikacji pomiędzy podmiotami uczestniczącymi w realizacji Planu Odnowy Miejscowości.

Wszelkie działania podejmowane w ramach Planu Odnowy Miejscowości będą uwzględniały specyficzne potrzeby grup docelowych w kwestii informacji oraz użytych narzędzi w celu osiągnięcia maksymalnej skuteczności oddziaływania.

Grupami docelowymi Planu będą:

- Lokalna społeczność czyli bezpośredni beneficjent pomocy.
- Beneficjenci pomocy czyli osoby, instytucje lub grupy społeczne bezpośrednio korzystające z wdrażanej pomocy:
 - jednostki samorządu terytorialnego szczebla gminnego;
 - podmioty będące jednostkami podległymi samorządowi gminnemu bądź realizujące zadania jednostki samorządu terytorialnego;
 - podmioty gospodarcze;
 - organizacje zrzeszające przedsiębiorców;

Szczególnie istotną jest potrzeba kształtowania pozytywnego wizerunku Planu Odnowy Miejscowości. Za jego pośrednictwem należy modelować zrozumienie społeczne dla realizowanych zadań zwłaszcza gdy związane jest to z sytuacją współfinansowania tych zadań ze środków pomocowych UE.

Aby osiągnąć cele związane z informacją i promocją Planu Odnowy Miejscowości będą stosowane m.in. następujące środki oraz narzędzia:

- konferencje, seminaria, wykłady, warsztaty, prezentacje;
- wizytacje projektów, ekspozycje projektów;
- serwisy internetowe samorządu terytorialnego;
- publikacje, broszury informacyjne, plakaty, reklamy, materiały audio – wizualne, ulotki;
- publikacje prasowe i radiowe.

❖ **SPOSÓB AKTUALIZACJI PLANU ODNOWY MIEJSCOWOŚCI**

Kompetencje w zakresie aktualizacji Planu posiada Instytucja Zarządzająca Planem. Określa ona w sposób jednoznaczny sposób dokonania wszelkich aktualizacji w niniejszym dokumencie i monitoruje stan dokonywania wszelkich zmian.