



PLAN ODNOWY MIEJSCOWOŚCI RASZÓW NA LATA 2010 -2017



Czerwiec 2010

GMINA TRZEBNICA

PL. MARSZAŁKA J. PIŁSUDSKIEGO 1

55-100 TRZEBNICA



SPIS TREŚCI

Spis treści.....	1
WSTĘP	2
STRUKTURA DOKUMENTU	3
1. CHARAKTERYSTYKA MIEJSCOWOŚCI.....	4
1.1. Położenie miejscowości.....	4
1.2. Przynależność administracyjna.....	8
1.3. Powierzchnia.....	9
1.4. Liczba ludności.....	9
1.5. Historia miejscowości.....	10
1.6. Struktura przestrzenna miejscowości.....	13
2. INWENTARYZACJA ZASOBÓW SŁUŻĄCYCH ODNOWIE MIEJSCOWOŚCI	15
2.1. Zasoby przyrodnicze.....	15
2.2. Dziedzictwo kulturowe.....	16
2.3. Obiekty i tereny.....	17
2.4. Infrastruktura społeczna.....	17
2.5. Infrastruktura techniczna.....	17
2.6. Gospodarka i rolnictwo.....	21
2.7. Kapitał społeczny i ludzki	23
3. OCENA MOCNYCH I SŁABYCH STRON MIEJSCOWOŚCI, W KTÓREJ BĘDZIE REALIZOWANA OPERACJA.....	25
4. PLANOWANE INWESTYCJE W MIEJSCOWOŚCI Raszków	32
5. SYSTEM WDRAŻANIA, MONITOROWANIA, OCENY ORAZ KOMUNIKACJI SPOŁECZNEJ	34
SPIS TABEL, ZDJĘĆ, MAP	37



WSTĘP

Plan Odnowy Miejscowości Raszków to dokument, który określa strategię działań w sferze społeczno-gospodarczej na lata 2010-2017. Niniejsze opracowanie zawiera charakterystykę miejscowości, historię, która ukazuje bogatą przeszłość tych ziem, analizę zasobów służącą przedstawieniu stanu rzeczywistego, analizę SWOT czyli mocne i słabe strony miejscowości, planowane kierunki rozwoju, a także planowane przedsięwzięcia wraz z szacunkowym kosztorysem i harmonogramem planowanych działań.

Plan Odnowy Miejscowości Raszków ma przede wszystkim przyczynić się do podniesienia standardu życia i pracy we wskazanej miejscowości poprzez m.in. realizację określonych priorytetowych inwestycji. Planowane przedsięwzięcia mają zaktywizować mieszkańców do działań prospołecznych, a w konsekwencji przyczynić się do podniesienia atrakcyjności całej miejscowości. Poszczególne inwestycje wskazane poniżej mają mieć na celu odnowę całej miejscowości przyczyniając się tym samym do podniesienia morale jej mieszkańców, a także zwłaszcza polepszenia warunków bytowych.

Podejmowane działania w znacznym stopniu umożliwią również zachowanie szeroko pojętego dziedzictwa kulturowego przyczyniając się tym samym do odnowy i rozwoju wsi jaka jest miejscowość Raszków. Mieszkańcy poprzez realizację tego planu będą mogli pozyskać środki zewnętrzne dla jeszcze lepszego rozwoju wsi w ramach Programu Rozwoju Obszarów Wiejskich na lata 2007 - 2013, działanie – „Odnowa i rozwój wsi” oraz działanie „Podstawowe usługi dla gospodarki i ludności wiejskiej”.

Plan ten jest planem otwartym, który w zależności od potrzeb i uwarunkowań finansowych będzie mógł być aktualizowany w każdym momencie. Takie sformułowanie pozwala także na pewną swobodę, jeśli chodzi o możliwość dopisywania nowych działań, a także zmienianie kolejności ich realizacji w latach 2010-2017 w zależności od uruchomienia i dostępu do funduszy strukturalnych. Celowość ta będzie również zachowana przy innych pozabudżetowych środkach dostępnych na rynku polskim dla samorządów jako beneficjentów.



STRUKTURA DOKUMENTU

Plan Odnowy Miejscowości Raszków na lata 2010-2017- zwany w dalszej części niniejszego opracowania **Planem** został utworzony w celu zanalizowania sytuacji występujących w opisywanym obszarze, wskazania płaszczyzn problemowych a także możliwości rozwojowych opisywanego obszaru, m.in. przy udziale funduszy pomocowych Unii Europejskiej.

Niniejsze opracowanie jest dokumentem komplementarnym z innymi dokumentami planistycznymi sporządzonymi przez samorząd terytorialny Ziemi Trzebnickiej. W swojej treści wykorzystuje dokumenty źródłowe w postaci opracowań planistycznych: Gminy Trzebnica, Powiatu Trzebnickiego oraz Urzędu Marszałkowskiego Województwa Dolnośląskiego. Ponadto dla prawidłowej analizy obszarów, które opisuje Plan wykorzystuje się wielokrotnie dane statystyczne pochodzące z wiarygodnych źródeł tj. dane urzędów statystycznych, dane statystyczne instytucji rynku pracy (PUP, WUP) oraz dane statystyczne opracowane przez instytucje samorządowe z analizowanego terenu oraz GUS.

Z uwagi na poruszenie w niniejszym dokumencie zagadnień związanych z wykorzystaniem środków pomocowych UE, wielokrotnie posłużono się opracowaniami z tego zakresu tj. m.in. opisami różnych programów operacyjnych przewidzianych do realizacji na terenie Polski w latach 2007-2015, wytycznymi do tych programów itp.

Plan Odnowy Miejscowości obejmuje sołectwo położone w Województwie Dolnośląskim, Powiecie Trzebnickim, gminie Trzebnica, a mianowicie miejscowość: Raszków

Na potrzeby tego dokumentu przyjmuje się spis ludności z 2010-2017 w jakim będą realizowane określone przez Plan zadania. Dokument został sporządzony w czerwcu 2010 roku.

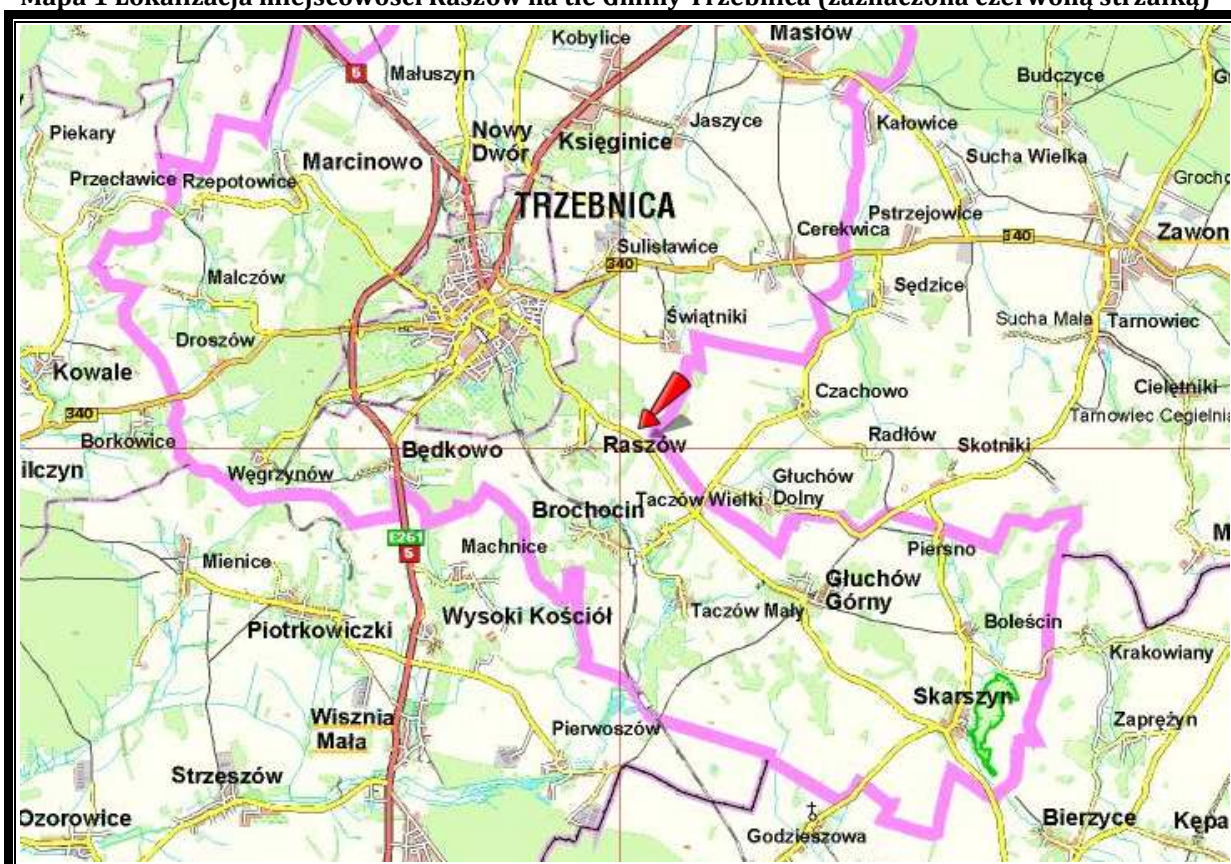


1. CHARAKTERYSTYKA MIEJSCOWOŚCI

1.1. POŁOŻENIE MIEJSCOWOŚCI

MIEJSCOWOŚĆ RASZÓW - jest sołectwem położonym w Gminie Trzebnica, w Powiecie Trzebnickim w województwie dolnośląskim.

Mapa 1 Lokalizacja miejscowości Raszków na tle Gminy Trzebnica (zaznaczona czerwoną strzałką)



Źródło: <http://www.emapy.com/trzebnica/>

Gmina Trzebnica położona jest w północnej części województwa dolnośląskiego i graniczy z gminami: Długołęką, Miliczem, Obornikami Śląskimi, Prusicami, Wisznia Małą, Zawonią, Żmigrodem. Trzebnica leży przy drodze krajowej nr 5, na głównej trasie Wrocław – Poznań, w odległości 24 km na północ od Wrocławia, przy trasie planowanej drogi ekspresowej S5, oraz na historycznym skrzyżowaniu wschód – zachód i północ – południe.



Gminę Trzebnica zamieszkuje około 22 tysiące mieszkańców, gmina zajmuje powierzchnię 200,19 km². Gmina o charakterze rolniczo – sadowniczym z atrakcyjnym ukształtowaniem terenu i walorami turystycznymi.

Mapa 2 Lokalizacja miejscowości Raszków na tle powiatu trzebnickiego

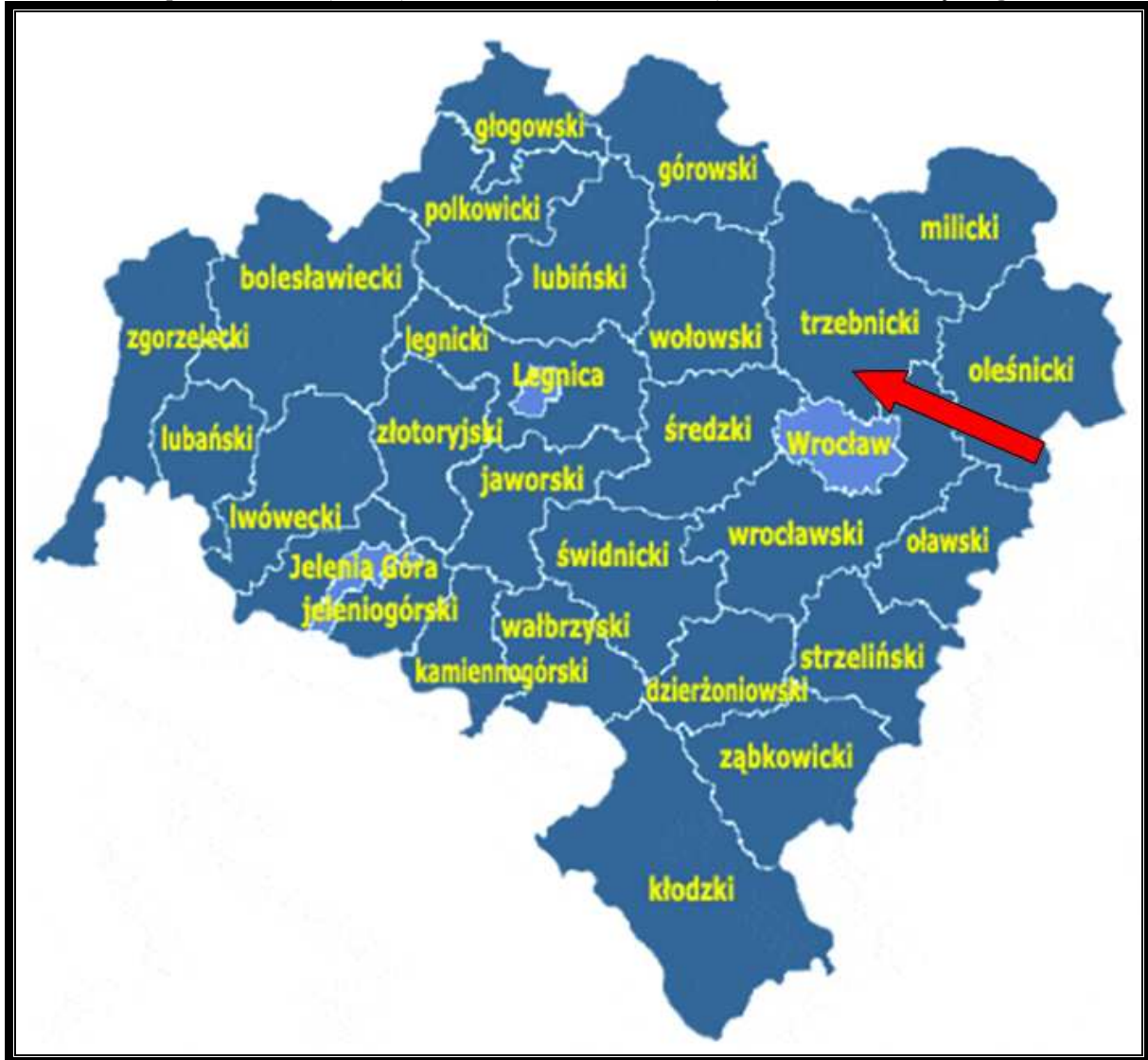


Źródło: opracowanie własne na podst. mapy www.gminy.pl

W ujęciu międzynarodowym Trzebnica leży blisko ważnych partnerów zagranicznych naszego kraju - Niemiec i Czech, a także rozpoznawana jest w kraju i na świecie poprzez wspomniane wyżej Międzynarodowe Sanktuarium św. Jadwigi Śląskiej.



Mapa 3 Lokalizacja miejscowości Raszków na tle województwa dolnośląskiego



Źródło: opracowanie własne na podst. mapy www.gminy.pl

Gmina Trzebnica jest położona w malowniczej niedużej kotlinie Wzgórz Trzebnickich, na wysokości 160-210 m n.p.m. Miasto Trzebnica jest siedzibą władz powiatowych i gminnych.

Trzebnica ma bardzo bogate i piękne tradycje historyczne. Badania prowadzone od 1987 r. pod kierunkiem J.M. Burdukiewicza na zboczach Winnej Góry wykazały istnienie najstarszych na ziemiach polskich śladów człowieka pierwotnego (*homo erectus*), sprzed ok. 500 000 lat. Od V w. n.e. datuje się osadnictwo ludności słowiańskiej (nad strumieniem Lubsza).



POLSKA		<p>Polska położona jest w Europie Środkowej nad Morzem Bałtyckim. Graniczy z Niemcami (na zachodzie), Czechami, Słowacją (na południu), Ukrainą, Białorusią, Litwą (na wschodzie) i Rosją (obwodem kaliningradzkim, na północy), a poprzez granicę morską (granice wyłącznej strefy ekonomicznej) z Danią oraz Szwecją.</p>
WOJEWÓDZTWO DOLNOŚLĄSKIE		<p>Dolny Śląsk znajduje się w południowo - zachodniej części Polski i sąsiaduje z województwami: na północy z lubuskim i wielkopolskim, na wschodzie z województwem opolskim, oraz państwami: z Czechami na południu, z Niemcami na zachodzie.</p>
POWIAT TRZEBNICKI		<p>Powiat trzebnicki położony jest w północnej części województwa dolnośląskiego i graniczy z powiatami: wołowskim, górowskim, średzkim, wrocławskim, oleśnickim, milickim.</p>
GMINA TRZEBNICA		<p>Gmina położona jest w północnej części województwa dolnośląskiego i graniczy z gminami: Długołęką, Miliczem, Obornikami Śląskimi, Prusicami, Wisznią Małą, Zawonią, Żmigrodem.</p>
MIEJSCOWOŚĆ RASZÓW		<p>Miejscowość Raszów znajduje się w gminie Trzebnica.</p>



1.2. PRZYNALEŻNOŚĆ ADMINISTRACYJNA

Raszów jest sołectwem i stanowi jednostkę pomocniczą Gminy Trzebnica. Gmina ta jest jedną z sześciu gmin Powiatu Trzebnickiego. Powiat Trzebnicki położony jest w województwie dolnośląskim.

Mapa 4 Lokalizacja Gminy Trzebnica na tle Polski, województwa i powiatu



Źródło: opracowanie własne



1.3. POWIERZCHNIA

Sołectwo Raszków zajmuje powierzchnię **282,34 ha**.

Gmina Trzebnica składa się z 42 miejscowości: Trzebnica, Będkowo, Biedaszków Mały, Biedaszków Wielki, Blizocin, Boleścin, Brochocin, Brzezie, Brzyków, Cerekwica, Domanowice, Droszów, Głuchów Górny, Jaszyce, Jażwiny, Kobylce, Koczurki, Komorowo, Komorówko, Koniowo, Księginice, Kuźniczysko, Ligota, Malczów, Małuszyn, Marcinowo, Masłowiec, Masłów, Nowy Dwór, Piersno, Raszków, Rzepotowice, Skarszyn, Skoroszów, Sulisławice, Szczytkowice, Świątniki, Taczów Mały, Taczów Wielki, Ujeździec Mały, Ujeździec Wielki, Węgrzynów.

Tabela 1 Powierzchnia polski, województwa, powiatu, gminy i Raszowa

POLSKA	312 679 km²
WOJEWÓDZTWO DOLNOŚLĄSKIE	19 947 km²
POWIAT TRZEBNICKI	1025,55 km²
GMINA TRZEBNICA	200,19 km²
MIEJSCOWOŚĆ RASZÓW	2.82 km²

Źródło: Dane GUS, stan na 31.12.2008

1.4. LICZBA LUDNOŚCI

Miejscowość Raszków zamieszkuje **171 osób¹**, co stanowi 0,77 % wszystkich mieszkańców gminy.

Tabela 2 Liczba ludności Polski, województwa, powiatu, gminy i Raszowa

POLSKA	38 115 641
WOJEWÓDZTWO DOLNOŚLĄSKIE	2 878 410
POWIAT TRZEBNICKI	78 513
GMINA TRZEBNICA	22 188
MIEJSCOWOŚĆ RASZÓW	171

Źródło: Dane GUS i Urzędu Miejskiego w Trzebnicy, stan na 31.12.2009

W maju 2010 liczba mieszkańców Raszowa wyniosła 171 osób, w tym 80 kobiet i 91 mężczyzn.

¹ Dane Urzędu Miejskiego, stan na 15.05.2010;



Tabela 3 Zmiany liczby ludności miejscowości Raszków na przestrzeni lat.

Miejscowość	Rok	Liczba mieszkańców
RASZÓW	2005	167
	2006	162
	2007	159
	2008	162
	2009	171
	2010	171

Źródło: Dane Urzędu Miejskiego w Trzebnicy, stan ostatni dzień każdego roku

W dniu 31.03.2010 w Powiatowym Urzędzie Pracy w Trzebnicy było zarejestrowanych jako bezrobotni 10 osób pochodzących z miejscowości Raszków, z czego 4 stanowiły kobiety. W tym samym czasie w powiecie Trzebnickim stopa bezrobocia wyniosła 15,8 % i stanowiła jedną wyższych w podregionie wrocławskim.²

1.5. HISTORIA MIEJSCOWOŚCI

Dzieje Trzebnicy sięgają w zamierzchłą przeszłość. Człowiek (*Homo erectus*) pojawił się w okolicach współczesnej Trzebnicy już przed ok. 500 tysiącami lat – z tego bowiem okresu pochodzą paleolityczne wyroby krzemienne znalezione na stoku Winnej Góry, na wschód od miasta.

W V w n.e. nad strumieniem Sąsiecznica, znajdowała się słowiańska osada. W XII w. na jej północnym krańcu wzniesiono kościół parafialny pod wezwaniem św. Piotra. Po raz pierwszy nazwa Trzebnicy pojawiła się w dokumencie z 1138 r.

Decydujące znaczenie dla rozwoju osady miało ufundowanie w 1202 r. przez księcia Henryka Brodatego i jego małżonkę Jadwigę klasztoru i kościoła. W rok później biskup Cyprian wprowadził do klasztoru cysterki sprowadzone z Bambergu. Klasztor, którego budowę zakończono w 1218 r., stał się ważnym ośrodkiem życia religijnego, kulturalnego i gospodarczego, wywierając przemożny wpływ na rozwój Trzebnicy i okolicy. Opactwo trzebnickie było pierwszym cysterskim klaszturem żeńskim na ziemiach polskich. W XIII nastąpiła rozbudowa Trzebnicy i poszerzenie jej granic. Prawa miejskie otrzymała Trzebnica w 1250 r.

² Dane Powiatowego Urzędu Pracy w Trzebnicy, stan na 31.03.2010 r.;



W XIV w. Trzebnica znalazła się w granicach księstwa oleśnickiego i wraz z nim została zhołdowana Janowi Luksemburczykowi. Okresy pomyślnego rozwoju tych obszarów przerywały najazdy, grabieże i epidemie.

W 1526 r. Śląsk przeszedł pod berło Habsburgów. W Trzebnicy i jej okolicy wzniesiono nowe domy, wybudowano łaźnię miejską, powstały nowe cechy (najstarszy cech płócienników założono już w 1492 r.). Kolejne zniszczenia i straty przyniosła wojna trzydziestoletnia (1618–1648). Liczne pożary, rabunki i kontrybucje zniszczyły miasto i zubożyły jego mieszkańców. Odbudowa miasta rozpoczęła się wraz z budową nowego budynku klasztornego w stylu późnego baroku. W 1730 r. wzniesiono nowy ratusz miejski. W 1776 r. Trzebnica miała 1974 mieszkańców i była znanym na Śląsku ośrodkiem przędzalniczym.

Zdjęcie 1 Pałac w Raszowie



Źródło: <http://wroclaw.hydral.com.pl/85415,foto.html>

W 1740 r. rozpoczął się podbój Śląska przez Prusy. Trzebnica wraz z całym Śląskiem przeszła na ponad dwa stulecia pod panowanie pruskie i niemieckie. Katastrofalne były dla losów miasta tzw. wojny śląskie, a następnie wydarzenia związane z przemarszem wojsk napoleońskich – epidemie, rabunki, i konfiskaty zubożyły miasto.

W 1810 r. władze pruskie ogłosiły dekret kasacyjny klasztorów w królestwie pruskim. Rok później zakonnice opuściły klasztor. Opustoszały budynek klasztorny przechodził różne koleje: był obozem jenieckim, wojennym lazaretem i od 1817 r. przędzalnią



welny. Zniszczeniu uległo wiele barokowych elementów architektonicznych. Dalszej dewastacji budynku zapobiegli Rycerze Maltańscy (Joannici), którzy kupili w 1870 r. południowa część klasztoru i urządzili tam szpital wojskowy. W tym również roku podjęły w szpitalu pracę siostry z Kongregacji Sióstr Miłosierdzia Świętego Karola Boromeusza, które przybyły do Trzebnicy w 1861 r. Po długich staraniach stały się one właścicielkami całego zespołu klasztornego. W początkach XIX w. rozpoczął się pomyślny okres w dziejach miasta. Powstały: bank, biblioteka, drukarnia, rozwijało się szkolnictwo, wydawano pierwsze lokalne gazety. Epidemie cholery, które nawiedziły Wrocław w latach 1853–1856, przyczyniły się do odkrycia walorów klimatycznych Trzebnicy i okolic. W sąsiedztwie uzdrowiska wzniesiono liczne pensjonaty i wille.

Zdjęcie 2 Pałac w Raszowie



Źródło: <http://wroclaw.hydral.com.pl/85415,foto.html>

W 1886 r. Trzebnica uzyskała połączenie kolejowe z Wrocławiem. Dziesięć lat później oddano do użytku kolejkę wąskotorową. Duże znaczenie dla rozwoju miasta miała jego elektryfikacja w 1897 r. i otwarcie gazowni w 1910 r. Wojska radzieckie wkroczyły do Trzebnicy 25 stycznia 1945 r. Miasto zostało w znacznym stopniu zniszczone już po jego zajęciu. Na przełomie marca i kwietnia 1945 r. Trzebnica i okolice były miejscem koncentracji II Armii Wojska Polskiego, a następnie – od 20 kwietnia do początków czerwca – siedziba władz wojewódzkich i ważnym ośrodkiem osadnictwa. W Trzebnicy zorganizowano pierwszy urząd pocztowy, szpital i drukarnię, a w pobliskim Pawłowie Trzebnickim – pierwszą polską szkołę. Lata powojenne przyniosły nie tylko usunięcie zniszczeń, ale również zdecydowaną rozbudowę miasta i okolicy.



Po 1351 r. wieś Raszków stanowiła uposażenie klasztoru cysterek z Trzebnicy, w 4 ć. XVIII w. we wsi powstał folwark klasztorny. W pierwszej połowie XIX w. powstał pałac, na miejscu zburzonej starej siedziby prawdopodobnie z ostatniej ćwierci XVIII w, przebudowa miała miejsce w latach 1905-1910. Budowla reprezentuje typ dużej podmiejskiej willi o formach neobarokowych, otoczona jest małym parkiem ogrodowym, z pawilonem ogrodowy z pocz. XX w. i ozdobną neobarokową kutą bramą parkową. W sąsiedztwie pałacu znajdują się zabudowania folwarku. Obecnie pałac podzielony jest na mieszkania.

1.6. STRUKTURA PRZESTRZENNA MIEJSCOWOŚCI

Miejscowość Raszków **charakteryzuje zabudowa zagrodowa oraz zabudowa zagrodowa pofolwarczna.**

Na uwagę zasługuje zespół budynków folwarcznych z końca przełomu XIX/XX wieku. Budynki wchodzące w skład takiej zabudowy są pozostałością folwarków. Folwarki były wielkimi gospodarstwami rolnymi lub rolno-hodowlanymi, które funkcjonowały na ziemiach polskich od XII wieku do 1944 r., kiedy to zniesiono gospodarke folwarczną w ramach reformy rolnej dekretem PKWN. Po tym okresie pozostały budynki, które częściowo zostały zagospodarowane na mieszkania lub niezamieszkałe niszczej.

Zabudowa folwarczna charakteryzuje się również tym, iż pałac, dworki, zabudowa gospodarcza były ze sobą połączone funkcjonalnie i kompozycyjnie tworząc jednorodny zespół budynków.

W skład zabudowy zalicza się:

- 1. Zespół pałacowy:** składający się z pałacu i budynków gospodarczych.
- 2. Domy mieszkalne** z początku XX wieku.



Zdjęcie 3 Główne skrzyżowanie w miejscowości Raszków



Źródło: <http://wroclaw.hydral.com.pl/85522,foto.html>

Zabudowa zagrodowa - Domy mieszkalne w Raszowie są w dużej mierze pozostałościami po niemieckich mieszkańcach sprzed okresu II wojny światowej. Zbudowane z cegły, pokryte dachówką, podpiwniczone z budynkami gospodarczymi otaczającymi dom liczą obecnie ok. 100 lat.



2. INWENTARYZACJA ZASOBÓW SŁUŻĄCYCH ODNOWIE MIEJSCOWOŚCI

2.1. ZASOBY PRZYRODNICZE

Gmina Trzebnica położona jest na terenie dwóch mezoregionów geograficznych (Kondracki 1998). Północna część gminy (około 60% powierzchni) leży w mezoregionie Kotlina Żmigrodzka w trzech mikroregionach: Równina Czeszowska, Równina Prusic, Dolina Środkowej Baryczy (Walczak 1970).

Południowa część gminy (około 40% powierzchni) leży w mezoregionie Wzgórza Trzebnickie, w mikroregionie Grzbiet Trzebnicki (Walczak 1970). Gmina Trzebnica, zwłaszcza jej południowa część posiada bardzo urozmaiconą rzeźbę terenu. Charakterystyczne jest tu występowanie wielu pagórków morenowych o znacznym nachyleniu oraz głębokich wąwozów o bardzo stromych stokach. Ta część gminy posiada dobre gleby uprawne, co spowodowało rozwój rolnictwa, a zwłaszcza sadownictwa. Jednak ze względu na wspomniane specyficzne ukształtowanie terenu, o znacznych deniwelacjach, gospodarka rolna napotyka tu na wiele trudności. W związku z tym gmina Trzebnica powinna zostać uznana za obszar o niekorzystnych warunkach gospodarowania.

Lasy i grunty leśne zajmują w Gminie Trzebnica 2.787 ha, co stanowi 13,9 % powierzchni gminy. Użytki rolne natomiast zajmują powierzchnię 15.119 ha, co stanowi 75,5 % ogólnej powierzchni gminy. Lesistość gminy wynosi 16,9 %³, natomiast na terenie gminy występuje łącznie 3 453,4 ha lasów.

Trzebnica pełni funkcję usługowo – handlową dla okolicznej ludności oraz rekreacyjno – turystyczną dla mieszkańców Wrocławia i części województwa. Gmina, jako obszar turystyczny, objęta jest projektowaną strefą „C” ochrony uzdrowiskowej.

W miejscowości Raszków występują następujące pomniki przyrody:

- Dąb błotny – nr ewid. 56
- Lipa drobnolistna – nr ewid. 57 - przy wjeździe do parku od strony bramy;
- Lipa drobnolistna – nr ewid. 59 – w parku przed pałacem;
- Lipa drobnolistna – nr ewid. 60 - w parku przed pałacem;
- Żywotnik zachodni – nr ewid. 58 – za pałacem przy drodze do boiska;

³ Dane GUS (stan na 31.12.2008);



2.2. DZIEDZICTWO KULTUROWE

W Raszowie można wyróżnić następujące zabytki:

1. Zespół pałacowy: pałac z lat 1826-30, 1905-10; pawilon pałacowy z początku XX wieku; 2 oficyny pałacowe z pierwszej połowy XIX wieku; budynki mieszkalne, budynki gospodarcze, stodoły, brama wjazdowa z początku XX wieku, park pałacowy z początku XX wieku.

Zdjęcie 4 Pałac w Raszowie



Źródło: <http://wroclaw.hydral.com.pl/85409,foto.html>

2. Domy mieszkalne z początku XX wieku.

Domy mieszkalne z początku XX wieku są pozostałościami po dawnych mieszkańcach narodowości niemieckiej. Budynki SA zbudowane z cegły, kryte dachówką .



2.3. OBIEKTY I TERENY

❖ Międzynarodowa trasa rowerowa Szlak Euro - Velo

Przed Gminą Trzebnica przebiega fragment międzynarodowej trasy rowerowej Adriatyk – Bałtyk czyli Szlak Euro - Velo. Przez obszar Dolnego Śląska, a zarazem gminę Trzebnica poprowadzony jest odcinek szlaku o nazwie EV-9. Na Dolnym Śląsku trasa przebiega z północy na południe, kolejno przez następujące miejscowości: Sułów, Trzebnica, Wrocław, Katy Wrocławskie, Mietków, Świdnica, Pieszyce, Srebrna Góra, Brzeźnica, Potworów, Przyłęk, Kamieniec Żąbkowicki. Istotnym walorem trasy jest rowerowe powiązanie Wrocławia z Wiedniem.

Powyższa trasa prowadzi również przez sołectwo Raszków.

2.4. INFRASTRUKTURA SPOŁECZNA

W miejscowości Raszków znajduje się dawny pałac, w którym znajduje się obecnie świetlica wiejska. W pałacu obok świetlicy znajdują się również mieszkania prywatne. Ponadto miejscowość nie posiada biblioteki, szkoły. Dzieci i młodzież ucząca się dojeżdża do placówek edukacyjnych w Trzebnicy wytypowanym do tego celu autobusem.

W świetlicy raz w tygodniu przez 3 godziny stowarzyszenie „Aktywni Lokalnie” organizują dla dzieci i młodzieży zajęcia.

Miejscowość Raszków nie posiada żadnych obiektów sportowych. Za boisko sportowe służą prowizorycznie zrobione bramki postawione na jednej łące.

Ponadto w miejscowości Raszków nie występuje:

- obiekt sakralny,
- ochotnicza straż pożarna,
- placówki społeczne, handlowe z wyjątkiem jednego sklepu ogólnospżywczego.

2.5. INFRASTRUKTURA TECHNICZNA

Miejscowość Raszków jest zaopatrzona w następującą infrastrukturę techniczną:

ENERGETYKA - miejscowość jest w 100 % zelektryfikowana. Do każdego z budynków podłączona jest sieć elektryczna.



Sieć energetyczna gminy Trzebnica składa się z linii średniego i wysokiego napięcia oraz stacji transformatorowych (w większości należących do ZEW S.A.). Istniejąca sieć posiada moc zainstalowaną 22,697 MVA. Moc ta zaspakaja bieżące potrzeby gminy, natomiast nie jest jeszcze wystarczająca w stosunku do zamierzeń urbanistycznych gminy, zawartych w studiach uwarunkowań i kierunkach zagospodarowania przestrzennego.

SIEĆ WODOCIĄGOWA – miejscowość Raszków jest w 100% zwodociągowany, choć w miejscowości nie znajduje się stacja ujęcia wody.

Zaopatrzenie gminy w wodę realizują na dwa podmioty: Związek Gmin Bychowo, obsługujący północną część gminy oraz Usługi Komunalne WodNik Sp. z o.o. na pozostałym terenie. Woda czerpana jest z 9 studni głębinowych i jednego ujęcia powierzchniowego.

Zaopatrzenie gminy Trzebnica w wodę następuje poprzez wodociągi grupowe i zbiorowe.

Gminę Trzebnica w zakresie zaopatrzenia w wodę obsługują dwa przedsiębiorstwa wodociągowe. W północnej części gminy zaopatrzenie w wodę świadczy Zakład Budżetowy Związku Gmin Bychowo posiadający swą siedzibę w Prusicach. Obsługuje on następujące miejscowości: Małuszyn, Marcinowo, Rzepotowice, Brzyków, Szczytkowice, Komorowo, Komorówko, Domanowice, Droszów, Malczów. Wodociąg dochodzi także do miasta Trzebnica, lecz na dzień dzisiejszy woda z tego źródła nie zasila sieci miejskiej. Woda do powyższych miejscowości dostarczana jest systemem rurociągów i przepompowni z ujęć wody w miejscowości Bychowo.

Pozostała część gminy w zakresie dostarczania wody obsługiwana jest przez Usługi Komunalne WodNik Sp. z o.o. Zaopatrzenie gminy Trzebnica w wodę następuje poprzez następujące wodociągi:

Wodociągi grupowe:

- wodociąg grupowy Ligota Trzebnicka, Masłów obejmuje swoim zasięgiem ww. wsie. Wodociąg ten korzysta z dwóch studni czwartorzędowych o zatwierdzonych zasobach w kat. „B” $Q = 25,0 \text{ m}^3/\text{h}$ przy $s = 11,6 \text{ m}$. (dec. Nr 61/93),
- wodociąg grupowy Skarszyn, Boleścin, który obejmuje swoim zasięgiem wieś Skarszyn i Boleścin. Ujęcie (dwie studnie czwartorzędowe) o zatwierdzonych zasobach eksploatacyjnych w kat. „B” $Q_e = 40,0 \text{ m}^3/\text{h}$ (dec. 25/1986), zlokalizowane jest na gruntach wsi Skarszyn,
- wodociąg grupowy Blizocin obejmuje swoim zasięgiem wieś Blizocin, Masłowiec, Kuźniczysko, Jażwiny, Skoroszów. Oparty jest na ujęciu składającym się z dwóch studni trzeciorzędowych o zatwierdzonych zasobach eksploatacyjnych w kat. „B” $Q_e = 42,8 \text{ m}^3/\text{h}$ (dec. 39/1982 r), zlokalizowanych na terenie wsi Blizocin,
- wodociąg grupowy Ujeździec Wielki obejmuje swoim zasięgiem wsie Ujeździec Wielki, Ujeździec Mały, Janiszów, Biedaszków Wielki, Brzezie, Koniowo, Biedaszków Mały, Koczurki. Wodociąg korzysta z ujęcia składającego się z dwóch



studni trzeciorzędowych o zatwierdzonych zasobach eksploatacyjnych w kat. „B” $Q_e = 45,0 \text{ m}^3/\text{h}$ (dec. 1977 r.),

- wodociąg grupowy Brochocin obejmuje swoim zasięgiem wsie Brochocin, Taczów Wielki, Taczów Mały, Będkowo i **Raszów**. Ujęcie składa się z dwóch studni czwartorzędowych o zatwierdzonych zasobach eksploatacyjnych w kat. „B” $Q_e = 30,0 \text{ m}^3/\text{h}$ (dec. 82/1984r).
- wodociąg grupowy Księginice obejmuje swoim zasięgiem wsie Księginice, Kobylice i Jaszyce. Ujęcie, z którego korzysta wodociąg, składa się z dwóch studni czwartorzędowych o zatwierdzonych zasobach eksploatacyjnych w kat. „B” $Q_e = 10,0 \text{ m}^3/\text{h}$ (dec. 25/1980r.).

Pozostałe miejscowości Gminy Trzebnica zaopatrywane są z sąsiednich miejscowości zlokalizowanych poza terenem gminy Trzebnica:

- Wieś Domanowice – woda dostarczana jest z miejscowości Kaszyce Wielkie gmina Prusice,
- Komorów, Komorówko i Szczytkowice z Brzykowa – dostawa wody odbywa się z terenu gminy Prusice,
- Marcinowo – dostawa wody następuje z wodociągu grupowego „Bychowo” z terenu gminy Prusice,
- Głuchów Górny – dostawa wody następuje z wodociągu grupowego Czachowo z terenu Gminy Zawonia.

Wodociągi zbiorowe:

- wodociąg zbiorowy Cerekwica zaopatrujący w wodę wieś Cerekwica, opiera się na ujęciu składającym się z 2 studni o zatwierdzonych zasobach eksploatacyjnych w kat. „B” $Q_e = 40,0 \text{ m}^3/\text{h}$ (dec. nr 80/1983). Ujęcie zlokalizowane jest na gruntach wsi Cerekwica,
- wodociąg zbiorowy Piersno: wodociąg wiejski oparty na wodach źródłanych o wydajności $Q_e = 11,4 \text{ m}^3/\text{h}$. W większości wypadków istniejąca infrastruktura gwarantuje zaspokojenie przewidywanego zapotrzebowania na wodę.

Tabela 4 Sieć wodociągowa i sanitarna w gminie Trzebnica

Gmina	Sieć (w km)		Przyłącza do budynków mieszkalnych	
	wodociągowa rozdzielcza	kanalizacyjna	wodociągowa	kanalizacyjna
Trzebnica	182	29	1137	1 065
w tym miasto:	64	29	266	1 065
Powiat ogółem	650	116	14 039	3 531

Źródło: Rocznik Statystyczny Województwa Dolnośląskiego 2005, s. 159;

Jak wynika z tabeli powyżej w Gminie Trzebnica przyłączonych jest 1065 osób do kanalizacji sanitarnej i 1137 do kanalizacji wodociągowej w całej gminie.



SIEĆ TELEKOMUNIKACYJNA – w miejscowości Raszków przebiega sieć linii telekomunikacyjnej firmy Telekomunikacja Polska S.A. Wszystkie budynki SA podłączone do sieci telekomunikacyjnej.

SIEĆ KANALIZACJI SANITARNEJ – w miejscowości Raszków nie znajduje się sieć kanalizacji sanitarnej.

Miasto Trzebnica posiada system kanalizacji ogólnospławnej, która przejmuje wody opadowe i ścieki sanitarne. Ścieki przed wprowadzeniem do kanalizacji są czasowo przetrzymywane w szambach przydomowych, gdzie są wstępnie podczyszczane.

Pozostałe miejscowości gminy Trzebnica nie posiadają systemowych urządzeń do odprowadzania ścieków. W niektórych wsiach istnieją jedynie odcinki kanalizacji deszczowej, którą wody opadowe odprowadzane są do cieków powierzchniowych i rowów melioracyjnych. Najczęściej stosowanymi urządzeniami do usuwania ścieków bytowo-gospodarczych są suche ustępy, bezodpływowe osadniki gnilne okresowo opróżniane oraz osadniki wykonane jako doły chłonne. Często są również przypadki odprowadzania ścieków bytowo-gospodarczych bezpośrednio do rowów przydrożnych i melioracyjnych. Istnieją również indywidualne oczyszczalnie ścieków dla poszczególnych zakładów zlokalizowanych na terenie gminy.

Oddana do użytku w 1998 r. mechaniczno - biologiczno-chemiczna oczyszczalnia ścieków, o projektowanej przepustowości $Q = 6000 \text{ m}^3/\text{d}$, zlokalizowana jest w północnej części miasta, przy ulicy Milickiej. Aktualnie na oczyszczalnię dopływa średnio $Q = 3000 \text{ m}^3/\text{d}$ ścieków komunalnych.

Na terenie powiatu trzebnickiego zlokalizowane są mniejsze oczyszczalnie ścieków, będące w większości własnością zakładów przemysłowych, domów opieki zdrowotnej i szkół. Są to przeważnie oczyszczalnie mechaniczno-biologiczne, o łącznej przepustowości ponad $2.300 \text{ m}^3/\text{dobę}$. Zrzut oczyszczonych ścieków z tych oczyszczalni jest realizowany do zlewni rzek Widawa, Barycz i Odra.

GOSPODARKA ODPADAMI - odpady gromadzone przez mieszkańców są odbierane 1 raz w miesiącu przez firmę zajmującą się odbiorem i transportem odpadów. Odpady są przewożone na składowisko odpadów we wsi Marcinów. Do niedawna odpady z Gminy Trzebnica składowane były na wysypisku w miejscowości Jaszyce.

W ostatnich latach w Marcinowie powstało wysypisko odpadów. Jest to nowoczesny i bezpieczny ekologicznie obiekt. Inwestycja zlokalizowana jest na terenie byłej odkrywkowej kopalni piasku, na gruntach leśnych. W przeważającej części teren przeznaczony pod budowę stanowiło wyrobisko popiaskowe z nieregularnymi i nadmiernie nachylonymi skarpami grożącymi oberwaniem.

Problemem dla mieszkańców, jak również i władz gminy są tzw. „dzikie” wysypiska. Powstają głównie przy granicach lasów, brzegach rzek oraz na peryferiach miejscowości. Bezprawne pozbywanie się odpadów dotyczy zarówno odpadów komunalnych, jak i odpadów przemysłowych.



KOMUNIKACJA DROGOWA

Długość dróg gminnych Trzebnicy wynosi łącznie 72km. Z pośród 86 ulic miejskich 8 nie posiada żadnego oświetlenia. Pozostałe drogi gminne są oświetlone, jednak nie na całej długości.

Długość dróg miejskich wynosi 23 km z czego 20,6 km to drogi utwardzone.

Długość dróg wiejskich wynosi 49 km w tym 32,3 km to drogi utwardzone.

Do miejscowości Raszków prowadzi droga gminna asfaltowa. Jednak przez samą miejscowość przebiega już tylko droga brukowa lub gruntowa. Problemem mieszkańców jest niezadawalający układ dróg, który powoduje liczne komplikacje. Droga częściowo przebiega przez tereny prywatne (prywatne posesje). W tych miejscach jest to droga gruntowa, która w okresie niesprzyjających warunków atmosferycznych jest nieprzejezdna. W miejscowości nie ma chodników.

KOMUNIKACJA KOLEJOWA- Przez miejscowość nie przebiega sieć torów kolejowych, w związku z tym miejscowość nie posiada połączenia kolejowego z innymi miejscowościami.

KOMUNIKACJA AUTOBUSOWA- Przez miejscowość nie przejeżdżają żadne autobusy komunikacji autobusowej. Jedynym środkiem lokomocji jest samochód, autobus szkolny lub rower.

2.6. GOSPODARKA I ROLNICTWO

W Gminie Trzebnica w roku 2008 funkcjonowało 2177 podmiotów gospodarczych.

Tabela 5 Podmioty gospodarcze funkcjonujące na terenie Gminy Trzebnica

Ogółem		
ogółem	jed.gosp.	2 177
Sektor publiczny		
Podmioty gospodarki narodowej ogółem	jed.gosp.	85
Państwowe i samorządowe jednostki prawa budżetowego ogółem	jed.gosp.	51
Sektor prywatny		
Podmioty gospodarki narodowej ogółem	jed.gosp.	2 092
Osoby fizyczne prowadzące działalność gospodarczą	jed.gosp.	1 568
Spółki handlowe	jed.gosp.	81
Spółki handlowe z udziałem kapitału zagranicznego	jed.gosp.	20
Spółdzielnie	jed.gosp.	16
Fundacje	jed.gosp.	3
Stowarzyszenia i organizacje społeczne	jed.gosp.	47

Źródło: Dane GUS, stan na 31.12.2009 r.



Mieszkańcy Raszowa trudnią się rolnictwem lub pracą zarobkową. Zdecydowana większość mieszkańców czerpie dochody z pracy zarobkowej w firmach znajdujących się w Trzebnicy i we Wrocławiu.

Ponadto do znajdujących się w Raszowie zakładów pracy należą:

1. Sklep Spożywczo-Przemysłowy
2. Lak-Blach
3. Usługi Transportowe
4. Firma Budowlana „Pako”
5. Kancelaria adwokacka
6. Wypożyczalnia maszyn i narzędzi budowlanych „Robot”
7. Agencja reklamowa „Mili”

Powiat trzebnicki należy do wydzielonego w 2000 roku, w ramach *Strategii rozwoju obszarów wiejskich*, regionu rolniczo-rekreacyjnego. Charakteryzuje się on średnimi warunkami dla rozwoju produkcji rolniczej. Wskaźnik jakości rolniczej przestrzeni produkcyjnej określony został przez IUNG na poziomie 60 – 80 pkt. Jest to także region o stosunkowo dużym udziale powierzchni zalesionej, co ma związek z przewagą słabych gleb.

Na obszarze powiatu trzebnickiego dominują gleby kompleksu żytniego (dobrego i słabego) oraz pszennego. Ze względu na charakter podłoża, charakteryzującego się przewagą tworów polodowcowych wytworzyły się gleby:

- brunatne właściwe (z glin i pyłów) – gleby urodzajne, występujące w zwartym kompleksie na terenie Wzgórz Trzebnickich;
- płowe lessowe (z glin i pyłów oraz pokryw lessowych) – gleby urodzajne, występujące głównie na Wzgórzach Trzebnickich;
- bielicowe i rdzawe (na piaskach) – gleby słabe, występujące m. in. w okolicach Zawoni i Trzebnicy;
- czarne ziemie i czarnoziemy (wytworzone z pyłów, piasków, glin i iłów) – gleby najbardziej urodzajne, występujące w zwartym kompleksie w okolicach Żmigrodu i na terenie gminy Wisznia Mała;
- mady – gleby występujące w dolinach rzecznych.

Występujące na terenie powiatu gleby zaliczają się głównie do gruntów średnich – klasa IV (36.7%) oraz dobrych – klasa III (26.5%). Użytki rolne na gruntach słabych - klasa V i VI, stanowią w odpowiednio: 24.1% i 8%.

W strukturze użytkowania gruntów dominują użytki rolne, stanowiące 61.6% powierzchni powiatu. Lasy i grunty leśne zajmują 26.3%, natomiast pozostałe grunty i nieużytki 12,1%. W strukturze użytków rolnych przewagę stanowią grunty orne (około 80%). Ich największa koncentracja występuje na obszarze gminy Żmigród i Trzebnica.



Na terenie powiatu trzebnickiego zarejestrowanych jest 8 099 gospodarstw, co stanowi 5.8% wszystkich gospodarstw rolnych w województwie dolnośląskim. Gospodarstwa zlokalizowane na terenie miast to zaledwie 7% wszystkich gospodarstw rolnych w powiecie. Są to głównie działki rolne nieprzekraczające powierzchni 1 ha oraz gospodarstwa rolne o powierzchni 1 – 2 ha.

Prawie 100% gospodarstw rolnych należy do rolników indywidualnych (8 072 gospodarstwa). Struktura wielkościowa nie jest korzystna. Około $\frac{3}{4}$ ogólnej liczby gospodarstw w powiecie nie przekracza powierzchni 5 ha. Gospodarstw dużych, o powierzchni przynajmniej 50 ha, jest 98, z czego około 87% należy do rolników indywidualnych.

Największa koncentracja gospodarstw rolnych ma miejsce na terenie gminy Trzebnica (25% wszystkich gospodarstw w powiecie).

W strukturze działalności gospodarstw rolnych poszczególnych gmin udział działalności rolniczej zarejestrowano w gminie Trzebnica wynosi 68.3% gospodarstw w gminie.⁴

2.7. KAPITAŁ SPOŁECZNY I LUDZKI

W miejscowości Raszków działa Stowarzyszenie „Aktywni Lokalnie”.

Stowarzyszenie „Aktywni Lokalnie” działa od czerwca 2006 r. Organizację tworzą głównie ludzie młodzi, otwarci na nowe przedsięwzięcia, którzy w większości wywodzą się z rodzin zamieszkujących w małych miasteczkach lub na wsi. Stowarzyszenie kolejny raz otrzymało dotację od Burmistrza Gminy Trzebnica na prowadzenie zajęć w świetlicy w Raszowie (w latach ubiegłych w Taczowie Małym). Zaproponowano dzieciom i młodzieży różnorodne formy spędzania wolnego czasu na świetlicy, a także na „świeżym powietrzu”, które oprócz walorów zdrowotnych, pozwolą na integrowanie rodzin, dostarczą pozytywnych doświadczeń społecznych, pozwolą poznać zasady porozumiewania się w relacjach międzyludzkich, nauczą tolerancji na słabości innych, wzbudzą motywację do zachowań fair play.

Od 01 sierpnia br. Stowarzyszenie jako lider, wraz ze Stowarzyszeniem Pomocy Wzajemnej im. Stefana Kardynała Wyszyńskiego z Wrocławia – Partnerem, rozpoczęło realizację projektu pt. „PPPO – Powiatowe Punkty Porad Obywatelskich”, w ramach Programu Operacyjnego Kapitał Ludzki, Priorytet V. Dobre rządzenie, Działanie 5.4 Rozwój potencjału trzeciego sektora, numer konkursu DWF 5.4.2_2_2008, ogłoszonego przez Ministerstwo Pracy i Polityki Społecznej w 2008 r.

W miejscowości Raszków obecnie nie są organizowane imprezy kulturalne. W Trzebnicy odbywają się cyklicznie interesujące imprezy kulturalne i rekreacyjno - sportowe, m. in.:

- Trzebnickie Święto Sadów (koniec września);
- Festiwal Muzyki Kameralnej i Organowej (maj- październik);

⁴ Dane ze Strategii Zrównoważonego Rozwoju Powiatu Trzebnickiego na lata 2007-2015



- Wieczory Lisztowskie (jesień- zima);
- Uliczny Bieg Sylwestrowy – 10 km (31 grudnia);
- Leśne Przedbiegi (w przedostatnią niedzielę każdego miesiąca);
- Otwarte Mistrzostwa Polski w Chińczyka (początek października).



3. OCENA MOCNYCH I SŁABYCH STRON MIEJSCOWOŚCI, W KTÓREJ BĘDZIE REALIZOWANA OPERACJA

KONSULTACJE SPOŁECZNE

W czerwcu 2010 roku zostały przeprowadzone konsultacje społeczne w miejscowości Ligota na temat warunków życia oraz oceny inwestycji pod kątem potrzeby ich realizacji.

Mieszkańcy Raszowa określili warunki życia w skali od 1-5, co prezentuje tabela poniżej.

Tabela 6 Ocena warunków życia przez mieszkańców Raszowa

5 - bardzo dobrze, 4 – dobrze, 3 – przeciętnie, 2 – źle, 1- bardzo źle	
Lokalny rynek pracy(możliwości znalezienia pracy na terenie Gminy)	2
Opieka społeczna	4
Opieka zdrowotna	3
Warunki mieszkaniowe	4
Bezpieczeństwo mieszkańców	4
Przedszkola	-
Szkoły podstawowe	-
Gimnazja	-
Dostępność do kultury i rozrywki	3
Dostępność do sportu i rekreacji	3
Dostępność do infrastruktury telekomunikacyjnej(telefony stacjonarne, Internet itp.)	4
Wodociągi i jakość wody	4
Kanalizacja	1
Stan dróg	2
Stan środowiska naturalnego	4
Gastronomia	1
Placówki handlowe	2
Placówki usługowe	1
Placówki pocztowe	1

Źródło: wyniki badań ankietowych

W badaniach ankietowych mieszkańcy Raszowa określili również, jakie inwestycje są dla nich najbardziej pożądane oraz jakie są najmniej pożądane. W tabeli w skali od 1-5 określili inwestycje najbardziej potrzebne społeczności Raszowa.

Tabela 7 Wyniki badań ankietowych - jakie inwestycje powinny być realizowane jako priorytetowe

W skali od 1-5 przy czym 1 oznacza inwestycję najmniej pożądaną a 5- najbardziej pożądaną



Remonty i budowa dróg		
Budowa infrastruktury około drogowej	Oświetlenie uliczne	4
	Chodniki i ścieżki uliczne	4
	Zatoczki autobusowe i przystanki	5
	Inne np. sygnalizacja świetlna	-
Poprawa bezpieczeństwa publicznego		-
Rozbudowa i modernizacja sieci wodociągowej		5
Rozbudowa i modernizacja sieci kanalizacyjnej		5
Budowa oczyszczalni przydomowych		3
Wydzielenie i uzbrojenie gruntów dla inwestorów		1
Aktywne wspieranie lokalnych przedsiębiorców i poszukiwanie inwestorów zastępczych		1
Budowa i modernizacja budynków oświatowych (szkół, przedszkoli)		-
Budowa i modernizacja budynków użyteczności publicznej (świetlic, ośrodków zdrowia, domów kultury itp.)		5
Budowa obiektów sportowo-rekreacyjnych		5
Tworzenie warunków do rozwoju budownictwa mieszkaniowego		2
Działania w zakresie zbiórki, selekcji i wywożenia odpadów		3
Umożliwianie rozwoju usług gastronomiczno - hotelarskich-agroturystycznych		3
Poprawa estetyki Gminy (np. nowe tereny zielone)		5
Szersze wspieranie działań kulturowych, artystycznych i promocja Gminy		5
Modernizacja istniejących obiektów historycznych		5
Zwiększenie pomocy dla najuboższych		4

Źródło: wyniki badań ankietowych

Jak wynika z tabeli zawartej powyżej, najbardziej pożądanymi inwestycjami w miejscowości Raszków są:

- Remonty i budowa dróg - Zatoczki autobusowe i przystanki,
- Rozbudowa i modernizacja sieci wodociągowej,
- Rozbudowa i modernizacja sieci kanalizacyjnej,
- Budowa i modernizacja budynków użyteczności publicznej (świetlic, ośrodków zdrowia, domów kultury itp.),
- Budowa obiektów sportowo-rekreacyjnych,
- Poprawa estetyki Gminy (np. nowe tereny zielone),
- Szersze wspieranie działań kulturowych, artystycznych i promocja Gminy,
- Modernizacja istniejących obiektów historycznych.



ANALIZA SWOT

Efektywną metodą identyfikacji słabych i silnych stron miejscowości oraz badania szans i zagrożeń, jakie stoją przed miejscowością jest analiza SWOT. Zawiera ona określenie czterech grup czynników:

- „**mocnych stron**” – uwarunkowań wewnętrznych, które stanowią silne strony miejscowości i które należy wykorzystać sprzyjąc będą jej rozwojowi (utrzymać je jako mocne, i na których należy oprzeć jej przyszły rozwój);
- „**słabych stron**” – uwarunkowań wewnętrznych, które stanowią słabe strony miejscowości i które nie wyeliminowane utrudniać będą jej rozwój (ich oddziaływanie należy minimalizować);
- „**szans**” - uwarunkowań zewnętrznych, które nie są bezpośrednio zależne od zachowania społeczności wiejskiej, ale które mogą być traktowane jako szanse, i przy odpowiednio podjętych przez nią działaniach, wykorzystane jako czynniki sprzyjające rozwojowi miejscowości;
- „**zagrożeń**” - uwarunkowań zewnętrznych, które także nie są bezpośrednio zależne od zachowania społeczności wiejskiej, ale które mogą stanowić zagrożenie dla jej rozwoju. Przedstawiona poniżej analiza mocnych i słabych stron oraz szans i zagrożeń jest syntezą poszczególnych obszarów życia społeczno-gospodarczego miejscowości.

Analiza SWOT jest kontynuacją i podsumowaniem diagnozy stanu miejscowości i w niej znajduje uzasadnienie większość rozstrzygnięć. Przeprowadzenie analizy SWOT jest jednym z czynników umożliwiających podjęcie prawidłowej decyzji na podstawie posiadanych informacji. Umożliwia usystematyzowanie danych dotyczących projektu i podpowiada kierunki rozwiązań. Przeprowadzenie jej jest niezbędne do prawidłowej oceny sytuacji.

S (Strengths) – mocne strony: wszystko to, co stanowi atut, przewagę miejscowości

W (Weaknesses) – słabe strony: wszystko to, co stanowi słabość, barierę w miejscowości

O (Opportunities) – szanse: wszystko, co stwarza dla miejscowości szansę korzystnej zmiany

T (Threats) – zagrożenia: wszystko, co stwarza dla miejscowości niebezpieczeństwo zmiany niekorzystnej

Na podstawie analizy zasobów gminy Trzebnica oraz sołectwa....., konsultacji społecznych przeprowadzonych w formie zapytań z mieszkańcami i liderami lokalnymi sporządzono analizę SWOT, która stanowi punkt wyjścia dla wyznaczenia i realizacji wizji rozwoju miejscowości. Technika analityczna SWOT polega na posegregowaniu posiadanej informacji o gminie na cztery grupy (cztery kategorie czynników strategicznych):

MOCNE STRONY	SŁABE STRONY
<ul style="list-style-type: none"> • bliskość Wrocławia – największej aglomeracji województwa; • bliskość do Trzebicy; 	<ul style="list-style-type: none"> • brak systemu komunikacji autobusowej; • brak połączeń PKP; • Brak infrastruktury sportowej (boisk);



<ul style="list-style-type: none">• walory turystyczne regionu;• istnienie zabytku – pałacu;• brak przemysłu uciążliwego ekologicznie;• poczucie bezpieczeństwa mieszkańców;• mało skażone środowisko;• funkcjonowanie sklepu spożywczego;• infrastruktura wodociągowa;• sieć telekomunikacyjna;• korzystne położenie i warunki dla rozwoju infrastruktury rekreacyjno-turystycznej;• występowanie trasy rowerowej - Trzebnickiej Pętli Rowerowej;• występowanie w pobliżu miejsc uzdrowiskowych;	<ul style="list-style-type: none">• Brak infrastruktury społecznej (bibliotek, obiektów sakralnych)• mała dostępność do kultury i rozrywki oraz mała dostępność do sportu i rekreacji;• niezadawalający stan infrastruktury turystycznej;• słabość lokalnego rynku pracy;• niski poziom dochodów rolników;• brak infrastruktury kanalizacji sanitarnej;• niedostateczna estetyka zagród i zaniedbane gospodarstwa;• niski poziom rozwoju sektora usług;• brak aktywności działaczy lokalnych oraz stowarzyszeń mieszkańców;• Słaba jakość dróg – droga brukowana bez chodników.
---	--

SZANSE	ZAGROŻENIA
<ul style="list-style-type: none">• rozbudowa infrastruktury transportowej w gminie;• efektywne wykorzystanie środków zewnętrznych dla inwestycji w ochronę środowiska;• korzystanie z możliwości zewnętrznego finansowania inwestycji, w tym z dotacji unijnych;• większa dbałość o zabytki;• budowa bazy turystycznej i agroturystycznej;• rozbudowa instalacji kanalizacji sanitarnej i gazowej;• rozwój sieci teleinformatycznej oraz zwiększenie dostępu do Internetu;• wzrost zaangażowania społecznego i współpracy lokalnych działaczy;• powołanie organizacji społecznych;• nowe miejsca pracy;• rozwój rolnictwa zgodnie z unijnymi standardami;• wzrost zapotrzebowania na wysokiej jakości produkty rolne;• rozwinięcie funkcji turystycznych.	<ul style="list-style-type: none">• wzrost poziomu zanieczyszczenia środowiska zwłaszcza na terenach wiejskich na skutek znacznej rozbudowy infrastruktury;• ujemny przyrost naturalny;• odpływ ludzi młodych i wykształconych;• bezrobocie;• ograniczenie wydatków inwestycyjnych;• opóźnienia w realizacji planu pełnego skanalizowania gminy;;• ograniczenie możliwości dla rodzimego kapitału na rzecz zagranicznego;• rozwój patologii społecznej (alkoholizm);• znaczne koszty ponoszone na rzecz tworzenia nowych miejsc pracy;• ubożenie społeczeństw;• wyludnienie wsi;• niewykorzystanie dóbr krajobrazowych i architektonicznych w rozwoju miejscowości;• brak zakładów pracy w pobliżu miejscowości;• występowanie „dzikich wysypisk śmieci” w gminie;• niszczenie zabytków historycznych – pałac, zabudowa folwarczna.



Wnioski z analizy SWOT:

Miejscowość Raszów z Racji bliskiego położenia do Trzebnicy (ok. 3 km.) posiada dogodne warunki do rozwoju. Jednak słaba infrastruktura drogowa, brak infrastruktury sportowej, brak komunikacji publicznej, brak infrastruktury społecznej utrudniają rozwój miejscowości.

Zapewnienie optymalnego rozwoju społeczno – gospodarczego oraz stworzenie możliwie jak najlepszych warunków życia i pracy jej mieszkańców będzie możliwe poprzez realizację celów szczegółowych, ustalonych podczas spotkań z mieszkańcami, radą sołecką, sołtysem.

Warunkiem koniecznym osiągnięcia stawianych celów jest zapewnienie odpowiedniego poziomu finansowania ze strony władz gminnych, samorządów wyższego szczebla, instytucji dysponujących środkami unijnymi, przedsiębiorstw użyteczności społecznej oraz firm prywatnych. Taka możliwość pojawia się dzięki Funduszom Unii Europejskiej: w *Programie Rozwoju Obszarów Wiejskich na lata 2007-2013* w ramach *Osi 3 Jakość życia na obszarach wiejskich i różnicowanie gospodarki wiejskiej*, w tym działania: *Podstawowe usługi dla gospodarki i ludności wiejskiej* oraz *Odnowa i Rozwój Wsi*. Udzielana pomoc finansowa jest na realizację projektów dotyczących szeroko rozumianej odbudowy wsi zarówno w aspekcie gospodarczym jak i społeczno – kulturowym.

WIZJA MIEJSCOWOŚCI RASZÓW

Zrównoważony rozwój miejscowości Raszów poprzez wzrost jakości infrastruktury przy jednoczesnym zachowaniu jakości środowiska naturalnego

CEL GŁÓWNY

Głównym celem Planu Odnowy Miejscowości jest zaspokojenie potrzeb mieszkańców na infrastrukturę sprzyjającą harmonijnemu rozwojowi miejscowości.



CELE SZCZEGÓŁOWE

➤ **Cel I. Pobudzenie lokalnej społeczności do aktywności społeczno-gospodarczej.**

Cel będzie realizowany poprzez umożliwienie mieszkańcom organizacji wydarzeń kulturalnych i sportowych, które urozmaicą życie mieszkańców i zwiększa atrakcyjność miejscowości w gminie jako miejsce przyjazne do zamieszkania.

- ✓ **Działanie:** wspieranie finansowo i organizacyjnie przez Gminę Trzebnica organizacje festynów, zawodów sportowych, wydarzeń kulturalnych.
- ✓ **Działanie:** Wspieranie mieszkańców w tworzeniu wiejskich zgrupowań typu Koło Gospodyń Wiejskich, Zespołów Ludowych.
- ✓ **Rezultaty:** uatrakcyjnienie miejscowości jako miejsca przyjemnego do życia i wypoczynku i rekreacji:
 - Zapobiegnięcie emigracji z miejscowości zwłaszcza ludzi młodych;
 - Zwiększenie atrakcyjności inwestycyjnej miejscowości.

➤ **Cel II. Wspieranie rozwoju sportu i rekreacji w miejscowości Raszków.**

Cel ten będzie realizowany poprzez inwestycje w bazę sportowo-rekreacyjną.

- ✓ **Działanie:** Rozwój infrastruktury sportowej.
- ✓ **Rezultaty:** zapewnienie rozrywki dzieciom i młodzieży, stworzenie miejsca do aktywnego wypoczynku dla wszystkich mieszkańców i przyjezdnych. Ponadto działanie przyczyni się do:
 - Zapobiegnięcia powstawaniu patologii społecznych (alkoholizmu, narkomani, wandalizmu zwłaszcza wśród dzieci i młodzieży);
 - Zmniejszenie zachorowalności mieszkańców poprzez zapewnienie zdrowego trybu życia.

➤ **Cel III. Zwiększenia atrakcyjności miejscowości pod względem gospodarczym, inwestycyjnym.**

Cel ten będzie realizowany poprzez aktywna promocję miejscowości, jako miejsca atrakcyjnego do inwestycji i prowadzenia działalności gospodarczej.



✓ **Działanie:** Promowanie miejscowości, jako miejsca naznaczonego historią i kulturą z wieloma walorami przyrodniczymi.

✓ **Rezultaty:**

- Rozwój turystyki aktywnej;
- Zwiększenie ruchu turystycznego;
- Wzrost inwestycji w turystykę, usługi, handel;
- Wzrost dochodów ludności.

➤ **Cel IV. Poprawa infrastruktury w miejscowości Raszków**

✓ **Działanie:** Budowa oświetlenia ulicznego w miejscowości.

✓ **Rezultaty:** Poprawa atrakcyjności miejscowości oraz poprawa bezpieczeństwa poprzez zmniejszenie przestępczości.

✓ **Działanie:** Poprawa stanu technicznego świetlicy wiejskiej poprzez remont podłóg i ścian.

✓ **Rezultaty:** Wzrost atrakcyjności miejscowości oraz zwiększenie aktywności społecznej mieszkańców.



4. PLANOWANE INWESTYCJE W MIEJSCOWOŚCI RASZÓW

Plan Odnowy Miejscowości Raszków na lata 2010-2017 obejmuje planowane zadania inwestycyjne przewidziane do realizacji w latach 2010 – 2017.

Źródłami finansowania Planu Odnowy Miejscowości Raszków będą:

- środki w ramach programów operacyjnych przewidzianych do realizacji na lata 2007-2013,
- środki własne Gminy.

Tabela 8 Zadania inwestycyjne w miejscowości Raszków

Lp	Tytuł zadania	Koszt całkowity	Źródło finansowania	Przedmiot zadania	Termin realizacji
1	Remont podłóg i ścian w świetlicy	36000 zł	Budżet Gminy Trzebnica, PROW 2007-2013 Odnowa i Rozwój Wsi	Przedmiotem projektu będzie poprawa stanu technicznego świetlicy poprzez remont ścian i podłóg w świetlicy	2010-2011
2	Wykonanie oświetlenia w miejscowości Raszków	65000 zł	Budżet Gminy Trzebnica, PROW 2007-2013 Odnowa i Rozwój Wsi	Przedmiotem projektu jest montaż oświetlenia ulicznego w miejscowości Raszków.	2010-2012

Źródło: Dane Gminy Trzebnica

Podstawowym założeniem programu inwestycyjnego sołectwa Raszków jest realizacja zadania inwestycyjnego pod nazwą „Remont podłóg i ścian w świetlicy”, które polega na remoncie znajdujących się na terenie gminy budynków użyteczności publicznej. Modernizacja świetlicy we wsi Raszków stanowi integralną część realizowanego powyżej zadania. Podstawowym celem przedsięwzięcia jest dostosowanie budynków wiejskich świetlic do potrzeb lokalnej społeczności, które obecnie w większości nie nadają się do użytku publicznego.

Kolejnym ważnym zadaniem jest „Wykonanie oświetlenia w miejscowości Raszków”, które polegać będzie na zamontowaniu lamp ulicznych.



Działanie to ma na celu poprawie bezpieczeństwa na ulicach poprzez ograniczenie liczby wypadków, zniwelowania zagrożenia występowania przestępczości oraz poprawie jakości życia mieszkańców.



5. SYSTEM WDRAŻANIA, MONITOROWANIA, OCENY ORAZ KOMUNIKACJI SPOŁECZNEJ

A) SYSTEM WDRAŻANIA

System wdrażania Planu Odnowy Miejscowości jest realizowany w oparciu o system wdrażania pomocy strukturalnej Unii Europejskiej.

Poszczególne projekty będą wdrażane w oparciu o zasady wydatkowania środków według źródeł ich pochodzenia. Korzystanie ze środków własnych, jak i środków unijnych wymusza konieczność sprostania wielu wymogom formalnym określonym w odrębnych przepisach.

Instytucja Zarządzająca Planem Odnowy Miejscowości

Rolę Instytucji Zarządzającej będzie pełnił specjalnie powołany przez burmistrza zespół, którego skład opierał się będzie o pracowników urzędu oraz inne zainteresowane osoby.

Zakres zadań Instytucji Zarządzającej obejmuje między innymi:

- Ustalenie szczegółowych zasad i kryteriów realizacji Planu;
- Zapewnienie zgodności realizacji Planu z poszczególnymi dokumentami programowymi wyższego rzędu, w tym w szczególności w zakresie zamówień publicznych, zasad konkurencji, ochrony środowiska, jak też zagwarantowanie przestrzegania zasad zawierania kontraktów publicznych;
- Zbieranie danych statystycznych i finansowych na temat postępów wdrażania oraz przebiegu realizacji projektów w ramach Planu;
- Zapewnienie przygotowania i wdrożenia planu działań w zakresie informacji i promocji Planu;
- Przygotowanie rocznych raportów na temat wdrażania Planu, zbieranie informacji do rocznego raportu o nieprawidłowościach;
- Dokonanie oceny po zakończeniu realizacji Planu.

Do właściwej oceny Planu Instytucji Zarządzającej może tworzyć grupy robocze, korzystać z opinii niezależnych ekspertów lub usług innych instytucji.

Instytucja wdrażająca Plan Odnowy Miejscowości

Urząd Miejski w Trzebnicy jako instytucja wdrażająca Plan Rozwoju Miejscowości jest odpowiedzialny za:

- Kreowanie, przyjmowanie i składanie wniosków aplikacyjnych od instytucji podległych – beneficjentów pomocy;
- Kontrolę formalną składanych wniosków, ich zgodności z procedurami i z zapisami w Planie;
- Ewentualne monitorowanie wdrażania poszczególnych projektów;



- Zapewnienie informowania o współfinansowaniu przez UE realizowanych projektów.

B) SPOSOBY MONITOROWANIA I OCENY PLANU

Znaczenie priorytetowe w monitorowaniu i stymulowaniu realizacji Planu Odnowy Miejscowości posiada Rada Gminy. Instytucja Zarządzająca współpracuje z Burmistrzem i Skarbnikiem, których główną rolą będzie monitorowanie przebiegu realizacji zadań zawartych w Planie oraz ewentualne interweniowanie w przypadku stwierdzenia spóźnień lub nieuzasadnionej rezygnacji z realizacji zadania.

C) METODY OCENY PLANU

Skuteczność Planu Odnowy Miejscowości będzie poddawana bieżącej ocenie. Sprawowana ona będzie przez Burmistrza, sołtysa miejscowości Raszków oraz Radę Gminy przy pomocy wskaźników postępu realizacji i oceny skuteczności wdrażanych projektów określonych w poszczególnych programach operacyjnych oraz w wytycznych opracowanych przez Ministerstwo Rozwoju Regionalnego bądź inną instytucję odpowiedzialną za wdrażanie pomocy finansowej ze źródeł UE.

D) SPOSOBY KOMUNIKACJI PLANU ODNOWY MIEJSCOWOŚCI

Komunikacja społeczna oraz zadania z zakresu promocji są niezbędnym elementem sprawnego procesu realizacji niniejszego Planu.

Do działań z zakresu komunikacji i promocji zaliczamy:

- Zapewnienie bieżącego informowania opinii publicznej o zakresie i wymiarze pomocy UE dla poszczególnych projektów i rezultatach działań na poziomie Gminy;
- Inicjowanie dodatkowych działań promocyjnych o zasięgu lokalnym;
- Zapewnienie współpracy z instytucjami zaangażowanymi w monitorowanie i realizowanie Planu Odnowy Miejscowości w zakresie działań informacyjnych i promocyjnych poprzez wymianę informacji i wspólne przedsięwzięcia;
- Wykorzystanie nowoczesnych narzędzi komunikacji i promocji m.in. takich jak: Internet, poczta elektroniczna etc w celu usprawnienia komunikacji pomiędzy podmiotami uczestniczącymi w realizacji Planu Odnowy Miejscowości.

Wszelkie działania podejmowane w ramach Planu Odnowy Miejscowości będą uwzględniały specyficzne potrzeby grup docelowych w kwestii informacji oraz użytych narzędzi w celu osiągnięcia maksymalnej skuteczności oddziaływania.

Grupami docelowymi Planu będą:

- Lokalna społeczność czyli bezpośredni beneficjent pomocy.
- Beneficjenci pomocy czyli osoby, instytucje lub grupy społeczne bezpośrednio korzystające z wdrażanej pomocy:
 - jednostki samorządu terytorialnego szczebla gminnego;
 - podmioty będące jednostkami podległymi samorządowi gminnemu bądź realizujące zadania jednostki samorządu terytorialnego;
 - podmioty gospodarcze;



- organizacje zrzeszające przedsiębiorców;

Szczególnie istotną jest potrzeba kształtowania pozytywnego wizerunku Planu Odnowy Miejscowości. Za jego pośrednictwem należy modelować zrozumienie społeczne dla realizowanych zadań zwłaszcza gdy związane jest to z sytuacją współfinansowania tych zadań ze środków pomocowych UE.

Aby osiągnąć cele związane z informacją i promocją Planu Odnowy Miejscowości będą stosowane m.in. następujące środki oraz narzędzia:

- konferencje, seminaria, wykłady, warsztaty, prezentacje;
- wizytacje projektów, ekspozycje projektów;
- serwisy www samorządu terytorialnego;
- publikacje, broszury informacyjne, plakaty, reklamy, materiały audio – wizualne, ulotki;
- publikacje prasowe i radiowe.

E) SPOSÓB AKTUALIZACJI PLANU ODNOWY MIEJSCOWOŚCI

Kompetencje w zakresie aktualizacji Planu posiada Instytucja Zarządzająca Planem. Określa ona w sposób jednoznaczny sposób dokonania wszelkich aktualizacji w niniejszym dokumencie i monitoruje stan dokonywania wszelkich zmian.



SPIS TABEL, ZDJĘĆ, MAP

SPIS MAP

Mapa 1 Lokalizacja miejscowości Raszów na tle Gminy Trzebnica (zaznaczona czerwoną strzałką)	4
Mapa 2 Lokalizacja miejscowości Raszów na tle powiatu trzebnickiego	5
Mapa 3 Lokalizacja miejscowości Raszów na tle województwa dolnośląskiego	6
Mapa 4 Lokalizacja Gminy Trzebnica na tle Polski, województwa i powiatu	8

SPIS TABEL

Tabela 1 Powierzchnia polski, województwa, powiatu, gminy i Raszowa	9
Tabela 2 Liczba ludności Polski, województwa, powiatu, gminy i Raszowa	9
Tabela 3 Zmiany liczby ludności miejscowości Raszów na przestrzeni lat	10
Tabela 4 Sieć wodociągowa i sanitarna w gminie Trzebnica	19
Tabela 5 Podmioty gospodarcze funkcjonujące na terenie Gminy Trzebnica	21
Tabela 6 Ocena warunków życia przez mieszkańców Raszowa	25
Tabela 7 Wyniki badań ankietowych - jakie inwestycje powinny być realizowane jako priorytetowe	25
Tabela 7 Zadania inwestycyjne w miejscowości Raszów	32