

### **Załącznik 3. Aspekty środowiskowe realizacji LPR w Gminie Trzebnica**

„Lokalny Program Rewitalizacji Gminy Trzebnica na lata 2015-2025” (LPR, Program) jest to dokument o charakterze planistycznym identyfikujący potrzeby w zakresie rewitalizacji zdegradowanych obszarów w kontekście wykorzystania m.in. funduszy strukturalnych na lata 2014-2020. Zawiera program działań zmierzający do wyprowadzenia obszarów rewitalizacji ze stanu kryzysowego oraz stworzenia warunków do ich zrównoważonego rozwoju, stanowiący narzędzie planowania, koordynowania i integrowania różnorodnych aktywności w ramach procesu rewitalizacji.

Charakter planowanych działań, rodzaj i skala oddziaływań na środowisko oraz cechy obszaru objętego spodziewanym oddziaływaniem powodują, że realizacja działań nie będzie ponadnormatywnie wpływać na środowisko przyrodnicze. Wyznaczone działania mają charakter ogólny i nie wskazują jednoznacznie określonych inwestycji, które mogą stanowić przedsięwzięcia mogące znacząco oddziaływać na środowisko. Ponadto realizowane będą jedynie w wyznaczonym obszarze rewitalizacji, zatem będą miały charakter lokalny nie wykraczający poza granice gminy, tym bardziej nie wystąpi ich transgraniczne oddziaływanie.

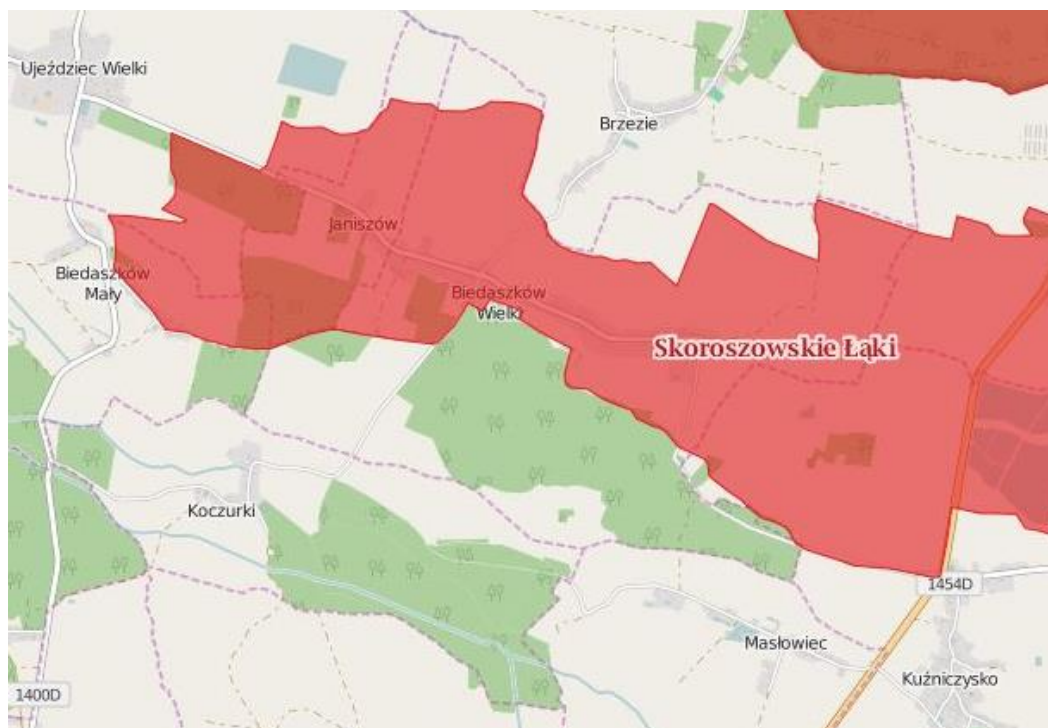
Nie przewiduje się również prawdopodobieństwa wystąpienia oddziaływań skumulowanych oraz możliwości wystąpienia ryzyka dla zdrowia ludzi lub zagrożenia dla środowiska.

„Lokalny Program Rewitalizacji Gminy Trzebnica na lata 2015-2025” nie jest planem konkretnych zidentyfikowanych przedsięwzięć, stanowi jedynie informacje o planowanych kierunkach działań w zakresie rewitalizacji. Program nie wyznacza również ram dla późniejszej realizacji przedsięwzięć mogących znacząco oddziaływać na środowisko oraz nie przewiduje negatywnego wpływu realizacji przedmiotowego dokumentu na obszary chronione.

Na terenie gminy zlokalizowane są obszary o szczególnych walorach przyrodniczych. Tereny prawnie chronione zajmują powierzchnię ok. 834 ha. Na szczególną uwagę zasługują obszary objęte ochroną Natura 2000, a mianowicie:

- **„Ostoja nad Baryczą”** (kod PLH020041), o powierzchni 820,26 km<sup>2</sup>, Natura 2000 – Specjalny Obszar Ochrony Siedlisk (SOO), oddalony o ok. 10 km na północ od miasta Trzebnica. Teren „Ostoja nad Baryczą” pokrywa się z Parkiem krajobrazowym „Dolina Baryczy”;
- **„Skoroszowskie Łąki”** (kod PLH020093), o powierzchni 13,60 km<sup>2</sup>, Natura 2000 – Specjalny Obszar Ochrony Siedlisk (SOO), Obszar znajduje się pomiędzy rzeczką Lipniak a południową granicą parku krajobrazowego "Dolina Baryczy". Obejmuje też pola uprawne i stawy zamknięte linią łączącą miejscowości: Ujeździec Mały, Ujeździec Wielki, Biedaszków Mały, Biedaszków Wielki, Masłowiec, Czeszów, Skoroszów. Obszar stanowi kompleks łąk kośnych i świeżych oraz szuwarów;

### Mapa 1 Obszar rewitalizacji na tle obszarów o szczególnych walorach przyrodniczych na terenie Gminy Trzebnica

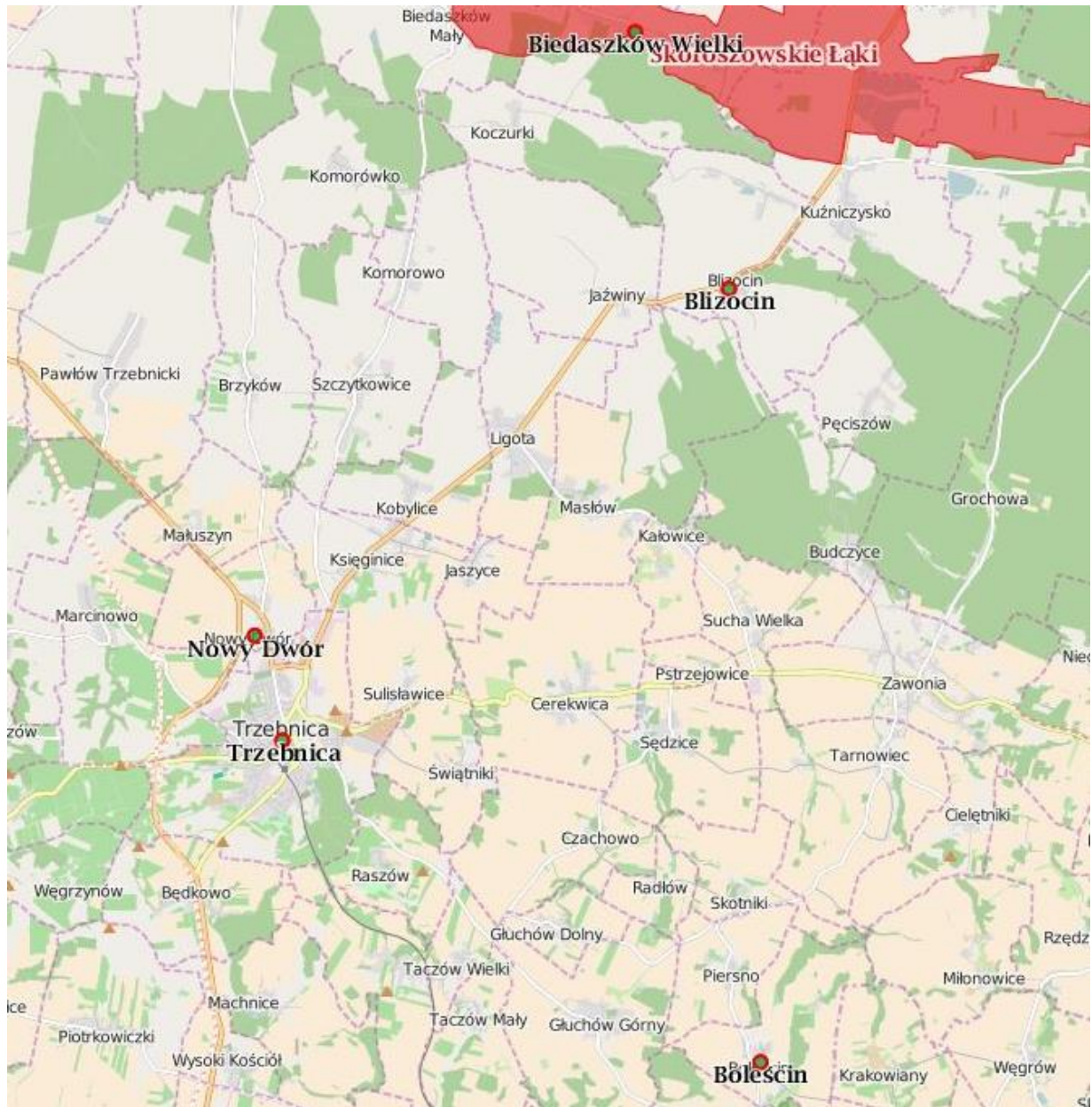


Źródło: <http://geoserwis.gdos.gov.pl/mapy/>

Jeden z podobszarów objętych procesem rewitalizacji – Biedaszków Wielki obejmuje 38 ha (co stanowi 0,19% powierzchni całej gminy) – leży bezpośrednio na obszarze Natura 2000 (obszar „Skoroszowskie Łąki”). Drugi obszar Natura 2000 „Ostoja nad Baryczą” nie

pokrywa się z żadnym z wyznaczonych podobszarów rewitalizacji – najbliższy z terenów  
– Biedaszków Wielki znajduje się w odległości ok. 3,0 km.

**Mapa 2. Lokalizacja podobszarów rewitalizacji względem najbliższych położonych obszarów chronionych**



Źródło: <http://geoserwis.gdos.gov.pl/mapy/>