

PROGNOZA
ODDZIAŁYWANIA NA ŚRODOWISKO
PROJEKTU

ZMIANY MIEJSCOWEGO PLANU
ZAGOSPODAROWANIA PRZESTRZENNEGO
DLA TERENÓW W REJONIE ULIC:
OBORNICKIEJ, SPOKOJNEJ, PRZEMYSŁOWEJ,
OGRODOWEJ, MOSTOWEJ I WROCŁAWSKIEJ W TRZEBNICY –
W OBRĘBIE ULICY BOLESŁAWA CHROBREGO

Tytuł:	<p>PROGNOZA ODDZIAŁYWANIA NA ŚRODOWISKO</p> <p>PROJEKTU</p> <p>ZMIANY MIEJSCOWEGO PLANU ZAGOSPODAROWANIA</p> <p>PRZESTRZENNEGO DLA TERENÓW W REJONIE ULIC:</p> <p>OBORNICKIEJ, SPOKOJNEJ, PRZEMYSŁOWEJ, OGRODOWEJ,</p> <p>MOSTOWEJ I WROCŁAWSKIEJ W TRZEBNICY – W OBRĘBIE</p> <p>ULICY BOLESŁAWA CHROBREGO</p>
---------------	---

Autorzy:	 <p>EkoLogika Pracownia analiz przestrzennych i środowiskowych</p> <p>mgr Marta Stelmach-Orzechowska</p> <p><i>Marta Stelmach-Orzechowska</i></p>
-----------------	--

Współpraca:	„INWESTPLAN” dr inż. Krzysztof Balcerek
--------------------	--

Data wykonania:	listopad 2017 r.
------------------------	-------------------------

SPIS TREŚCI

1. PODSTAWA PRAWNA I CEL SPORZĄDZENIA PROGNOZY ODDZIAŁYWANIA NA ŚRODOWISKO.....	5
2. INFORMACJE O ZAWARTOŚCI, GŁÓWNYCH CELACH PROJEKTOWANEGO DOKUMENTU ORAZ POWIĄZANIACH Z INNYMI DOKUMENTAMI	6
3. CELE OCHRONY ŚRODOWISKA USTANOWIONE NA SZCZEBLU MIĘDZYNARODOWYM, WSPÓLNOTOWYM I KRAJOWYM ORAZ SPOSÓB ICH UWZGLĘDNIENIA W PROJEKCIE DOKUMENTU.....	6
4. METODYKA SPORZĄDZANIA PROGNOZY ODDZIAŁYWANIA NA ŚRODOWISKO	14
5. STAN ŚRODOWISKA, W TYM STAN ŚRODOWISKA NA OBSZARACH OBJĘTYCH PRZEWIDYWANYM ZNACZĄCYM ODDZIAŁYWANIEM	15
5.1. Położenie administracyjne i geograficzne	15
5.2. Geomorfologia, geologia, rzeźba terenu i sposób użytkowania terenu.....	17
5.3. Warunki klimatyczne	17
5.4. Gleby.....	17
5.5. Złoża kopalin.....	18
5.6. Wody podziemne	18
5.6.1. Jednolite części wód podziemnych	18
5.6.2. Główne zbiorniki wód podziemnych.....	20
5.7. Wody powierzchniowe	21
5.7.1. Jednolite części wód powierzchniowych (rzecznych)	21
5.8. Zagrożenie powodziowe	24
5.9. Walory przyrodnicze i krajobrazowe	24
5.9.1. Obszary, siedliska i gatunki przyrodniczo cenne.....	24
5.9.2. Formy ochrony przyrody.....	25
5.10. Powietrze atmosferyczne	25
5.11. Klimat akustyczny.....	27
5.12. Promieniowanie elektromagnetyczne	27
6. POTENCJALNE ZMIANY STANU ŚRODOWISKA W PRZYPADKU BRAKU REALIZACJI PROJEKTOWANEGO DOKUMENTU	28
7. ISTNIEJĄCE PROBLEMY OCHRONY ŚRODOWISKA ISTOTNE Z PUNKTU WIDZENIA REALIZACJI PROJEKTOWANEGO DOKUMENTU, W SZCZEGÓLNOŚCI DOTYCZĄCE OBSZARÓW PODLEGAJĄCYCH OCHRONIE NA PODSTAWIE USTAWY O OCHRONIE PRZYRODY	28
8. PRZEWIDYWANE ZNACZĄCE ODDZIAŁYWANIA, W TYM ODDZIAŁYWANIA BEZPOŚREDNIE, POŚREDNIE, WTÓRNE, SKUMULOWANE, KRÓTKOTERMINOWE, ŚREDNIOTERMINOWE I DŁUGOTERMINOWE, STAŁE I CHWILOWE ORAZ POZYTYWNE I NEGATYWNE LUB BRAK ODDZIAŁYWANIA, NA CELE I PRZEDMIOT OCHRONY OBSZARU NATURA 2000 ORAZ INTEGRALNOŚĆ TEGO OBSZARU, A TAKŻE NA ŚRODOWISKO	29
8.1. Oddziaływania na różnorodność biologiczną, rośliny i zwierzęta oraz obszary podlegające ochronie na podstawie <i>Ustawy o ochronie przyrody</i>	29
8.2. Oddziaływanie na powierzchnię ziemi i krajobraz.....	30
8.3. Oddziaływanie na wody powierzchniowe i podziemne	30
8.4. Oddziaływanie na zasoby naturalne	31
8.5. Oddziaływanie na powietrze atmosferyczne i mikroklimat oraz klimat akustyczny.....	31
8.6. Oddziaływanie na krajobraz kulturowy i zabytki	32
8.7. Oddziaływanie na zdrowie i warunki życia ludzi oraz dobra materialne	32
9. INFORMACJE O MOŻLIWYM TRANSGRANICZNYM ODDZIAŁYWANIU NA ŚRODOWISKO	33
10. ROZWIĄZANIA MAJĄCE NA CELU ZAPOBIEGANIE, OGRANICZENIE LUB KOMPENSACJĘ PRZYRODNICZĄ NEGATYWNYCH ODDZIAŁYWAŃ NA ŚRODOWISKO, WYNIKAJĄCYCH Z REALIZACJI	

PROJEKTOWANEGO DOKUMENTU, W SZCZEGÓLNOŚCI NA CELE I PRZEDMIOT OCHRONY OBSZARU NATURA 2000 ORAZ INTEGRALNOŚĆ TEGO OBSZARU	33
11. METODY ANALIZY SKUTÓW REALIZACJI POSTANOWIEŃ PROJEKTOWANEGO DOKUMENTU ORAZ CZĘSTOTLIWOŚCI JEJ PRZEPROWADZANIA.....	35
12. ROZWIĄZANIA ALTERNATYWNE DO ROZWIĄZAŃ ZAWARTYCH W PROJEKTOWANYM DOKUMENCIE	36
13. STRESZCZENIE W JĘZYKU NIESPECJALISTYCZNYM	37
14. WYKAZ AKTÓW PRAWNYCH	40
15. BIBLIGRAFIA	41

SPIS TABEL

Tabela 1. <i>Charakterystyka i ocena stanu JCWPd</i>	18
Tabela 2. <i>Wyniki oceny jakości wód podziemnych monitoringu diagnostycznego na terenie JCWPd 79 za rok 2016</i>	20
Tabela 3. <i>Charakterystyka i ocena stanu JCWPrz na obszarze projektu zmiany mpzp – na podstawie aPGW dla dorzecza Odry</i>	23
Tabela 4. <i>Aktualna ocena stanu JCWPrz na obszarze projektu zmiany mpzp – na podstawie badań monitoringowych WIOŚ Wrocław</i>	23
Tabela 5. <i>Wyniki pomiarów na stanowisku pomiarowym we Wrocławiu (ul. Bartnicza) i Oleśnicy (ul. Brzozowa) za rok 2015 i 2016</i>	26
Tabela 6. <i>Klasyfikacja stref w ramach oceny jakości powietrza w strefie dolnośląskiej za rok 2015 i 2016</i> ...	26

SPIS RYSUNKÓW

Rysunek 1. <i>Położenie Gminy Trzebnica na tle podziału administracyjnego województwa dolnośląskiego</i>	15
Rysunek 2. <i>Położenie terenów objętych projektem zmiany mpzp na obszarze gminy Trzebnica</i>	16
Rysunek 3. <i>Zasięg występowania JCWPd względem obszaru objętego projektem zmiany mpzp</i>	19
Rysunek 4. <i>Zasięg występowania GZWP względem obszaru objętego projektem zmiany mpzp</i>	21
Rysunek 5. <i>Zasięg występowania JCWPrz względem obszaru objętego projektem zmiany mpzp</i>	22

1. PODSTAWA PRAWNA I CEL SPORZĄDZENIA PROGNOZY ODDZIAŁYWANIA NA ŚRODOWISKO

Przedmiotem strategicznej oceny oddziaływania na środowisko jest projekt „zmiany miejscowego planu zagospodarowania przestrzennego dla terenów w rejonie ulic: Obornickiej, Spokojnej, Przemysłowej, Ogrodowej, Mostowej i Wrocławskiej w Trzebnicy – w obrębie ulicy Bolesława Chrobrego” zwany dalej projektem zmiany mpzp. Podstawą prawną przeprowadzenia strategicznej oceny oddziaływania na środowisko jest *Ustawa o udostępnianiu informacji o środowisku i jego ochronie, udziale społeczeństwa w ochronie środowiska oraz o ocenach oddziaływania na środowisko [1]*, która implementuje obowiązki wynikające z dokumentów tj. m.in.

- Dyrektywa Parlamentu Europejskiego i Rady nr 2001/42/WE z 27 czerwca 2001 r. w sprawie oceny wpływu niektórych planów i programów na środowisko,
- Dyrektywa Parlamentu Europejskiego i Rady nr 2014/52/UE z 16 kwietnia 2014 r. w sprawie oceny wpływu wywieranego przez niektóre przedsięwzięcia publiczne i prywatne na środowisko,
- Dyrektywa Rady nr 92/43/EWG z 21 maja 1992 r. nr 92/43/EWG w sprawie ochrony siedlisk przyrodniczych oraz dzikiej fauny i flory,
- Dyrektywa Rady nr 2009/147/WE z 30 listopada 2009 w sprawie ochrony dzikiego ptactwa, stanowiąca wersję skonsolidowaną wcześniejszej dyrektywy EWG 79/409/EWG z 2 kwietnia 1979 o ochronie dziko żyjących ptaków (Directive on the Conservation of Wild Birds).

W nawiązaniu do powyższego, zgodnie z art. 46 *Ustawy o udostępnianiu informacji o środowisku i jego ochronie, udziale społeczeństwa w ochronie środowiska oraz o ocenach oddziaływania na środowisko [1]* organ opracowujący projekt mpzp jest zobligowany do przeprowadzenia strategicznej oceny oddziaływania na środowisko, czego wynikiem jest sporządzenie Prognozy oddziaływania na środowisko.

Zakres Prognozy oddziaływania na środowisko wynika z art. 51 *Ustawy o udostępnianiu informacji o środowisku i jego ochronie, udziale społeczeństwa w ochronie środowiska oraz o ocenach oddziaływania na środowisko [1]*.

W ramach strategicznej oceny oddziaływania na środowisko organ opracowujący projekt zmiany mpzp wraz z prognozą oddziaływania na środowiska tj. Burmistrz Trzebnicy ma obowiązek przekazania ww. dokumentów do opiniowania właściwym organom oraz zapewnienia udziału społecznego w postępowaniu zgodnie z art. 54 *Ustawy o udostępnianiu informacji o środowisku i jego ochronie, udziale społeczeństwa w ochronie środowiska oraz o ocenach oddziaływania na środowisko [1]*.

Celem Prognozy oddziaływania na środowisko sporządzanej w ramach strategicznej oceny oddziaływania na środowisko jest wskazanie potencjalnych zmian w środowisku wynikających z dopuszczenia określonego sposobu zagospodarowania przestrzeni. W Prognozie wskazuje się na charakter i zasięg potencjalnego oddziaływania, oraz wyznacza działania mające na celu zapobieganie/minimalizację potencjalnych negatywnych oddziaływań na środowisko, w tym na zdrowie ludzi.

2. INFORMACJE O ZAWARTOŚCI, GŁÓWNYCH CELACH PROJEKTOWANEGO DOKUMENTU ORAZ POWIĄZANIACH Z INNYMI DOKUMENTAMI

Prognoza oddziaływania na środowisko została sporządzona dla projektu „zmiany miejscowego planu zagospodarowania przestrzennego dla terenów w rejonie ulic: Obornickiej, Spokojnej, Przemysłowej, Ogrodowej, Mostowej i Wrocławskiej w Trzebnicy – w obrębie ulicy Bolesława Chrobrego” zwanego w dalszej części projektem zmiany mpzp.

Zmiana dotyczy terenu, dla którego został sporządzony plan miejscowy podjęty *Uchwałą Nr XII/141/15 Rady Miejskiej w Trzebnicy z dnia 23 grudnia 2015 r. w sprawie uchwalenia miejscowego planu zagospodarowania przestrzennego dla terenów w rejonie ulic: Obornickiej, Spokojnej, Przemysłowej, Ogrodowej, Mostowej i Wrocławskiej w Trzebnicy.*

Do sporządzenia projektu zmiany mpzp przystąpiono *Uchwałą Nr XXVII/302/17 Rady Miejskiej w Trzebnicy z dnia 29 marca 2017 r. w sprawie przystąpienia do sporządzenia zmiany miejscowego planu zagospodarowania przestrzennego dla terenów w rejonie ulic: Obornickiej, Spokojnej, Przemysłowej, Ogrodowej, Mostowej i Wrocławskiej w Trzebnicy- w obrębie ulicy Bolesława Chrobrego.*

Obszar objęty projektem zmiany mpzp położony jest w mieście Trzebnica (powiat trzebnicki). Celem zmiany projektu mpzp jest zmiana położenia projektowanej drogi 2KDW. W projektowanym mpzp droga wewnętrzna została oznaczona symbolem 2aKDW. Analizie w niniejszej Prognozie oddziaływania na środowisko poddano część tekstową planu – projektu zmiany obowiązującej Uchwały oraz rysunek planu opracowany w skali 1: 2000, będący załącznikiem nr 1 do projektu zmiany Uchwały.

Analizowany projekt mpzp nie narusza ustaleń „*Studium uwarunkowań i kierunków zagospodarowania przestrzennego gminy Trzebnica*” (*ujednolicony uchwałą Nr III/19/14 Rady Miejskiej w Trzebnicy z dnia 30 grudnia 2014 r.*).

3. CELE OCHRONY ŚRODOWISKA USTANOWIONE NA SZCZEBLU MIĘDZYNARODOWYM, WSPÓLNOTOWYM I KRAJOWYM ORAZ SPOSÓB ICH UWZGLĘDNIENIA W PROJEKCIE DOKUMENTU

Na potrzeby Prognozy oddziaływania na środowisko przeprowadzono analizę zgodności założeń projektu zmiany mpzp z celami innych dokumentów strategicznych na szczeblu międzynarodowym, wspólnotowym, krajowym, a dodatkowo szczeblu regionalnym (wojewódzkim i powiatowym). Przedstawiono jedynie te cele strategiczne, które związane są z szeroko rozumianym systemem ochrony środowiska. Podstawowe cele ochrony środowiska zwarte w projekcie zmiany mpzp wynikają między innymi z następujących dokumentów planistycznych oraz dokumentów o charakterze strategicznym i programowym przedstawionych poniżej.

Dokumenty międzynarodowe i wspólnotowe

Agenda 21

Agenda 21 jest dokumentem programowym, który przedstawia sposób opracowania i wdrażania programów zrównoważonego rozwoju w życie lokalne. Globalny Program Działań, czyli Agenda 21, prezentuje cele i kierunki rozwiązań światowych problemów ochrony środowiska u progu XXI wieku. Zawiera również zalecenia dla wszystkich uczestników procesu realizacji celów zrównoważonego rozwoju.

Agenda 21 składa się z czterech części:

- *zagadnienia społeczne i ekonomiczne.*
 - *problemy ochrony i gospodarowania zasobami naturalnymi w ujęciu ekorozwoju*
 - *rola głównych grup społecznych i konieczności wzmocnienia ich roli w realizacji Agendy 21*
- możliwości realizacyjne poszczególnych zadań i zaleceń.*

Konwencja o różnorodności biologicznej

Celem konwencji jest ochrona różnorodności biologicznej, zrównoważone użytkowanie jej elementów oraz uczciwy i sprawiedliwy podział korzyści wynikających z wykorzystywania zasobów genetycznych, w tym przez odpowiedni dostęp do zasobów genetycznych i odpowiedni transfer właściwych technologii, z uwzględnieniem wszystkich praw do tych zasobów i technologii, a także odpowiednie finansowanie.

Według postanowień Konwencji konieczne jest zachowanie całego środowiska przyrodniczego, na wszystkich jego poziomach organizacji, czyli zarówno ekosystemów bogatych i zróżnicowanych, jak i ubogich, a także tych elementów, które do tej pory były niedocenione lub nawet świadomie niszczone. Należy zachować bogactwo ekosystemów użytkowanych gospodarczo, w tym tradycyjnych ras i odmian zwierząt hodowlanych oraz roślin użytkowych.

Europa 2020 - Strategia na rzecz inteligentnego i zrównoważonego rozwoju sprzyjającego włączeniu społecznemu

Priorytety Strategii Europa 2020:

- 1) **Rozwój inteligentny:** rozwój gospodarki opartej na wiedzy i innowacji;
- 2) **Rozwój zrównoważony:** wspieranie gospodarki efektywniej korzystającej z zasobów, bardziej przyjaznej środowisku i bardziej konkurencyjnej;
- 3) **Rozwój sprzyjający włączeniu społecznemu:** wspieranie gospodarki o wysokim poziomie zatrudnienia, zapewniającej spójność społeczną i terytorialną.

Efektom realizacji priorytetów Europy 2020 będzie osiągnięcie wymiernych, współzależnych celów przedstawionych w strategii i dotyczących m.in.: na ograniczenia emisji CO₂ i osiągnięcia celów 20/20/20 w zakresie klimatu i energii: należy ograniczyć emisje gazów cieplarnianych o 20 proc. w stosunku do poziomu z 1990 r. (lub nawet o 30 proc., jeśli warunki będą sprzyjające), 20 proc. energii powinno pochodzić ze źródeł odnawialnych, efektywność energetyczna powinna wzrosnąć o 20 proc.

Zrównoważona Europa dla Lepszego Świata: Strategia zrównoważonego rozwoju Unii Europejskiej

Cel nadrzędny (globalny): Rozwój zrównoważony.

Osiągnięcie celu poprzez realizację celów szczegółowych i działań głównie w aspektach tj.:

- 1) Ograniczenie zmian klimatycznych oraz wzrostu zużycia energii
- 2) Bardziej odpowiedzialne zarządzanie zasobami naturalnymi

Poprawa systemu transportowego oraz systemu zarządzania gruntami

Biała Księga: Adaptacja do zmian klimatu: europejskie ramy działania

Cel główny: osiągnięcie w UE takiej zdolności adaptacji, by mogła ona stawić czoła skutkom zmian klimatu.

Działania:

- 1) Tworzenie trwałych podstaw wiedzy na temat oddziaływania i skutków zmian klimatu w UE,
- 2) Włączenie adaptacji do kluczowych dziedzin politycznych UE,
- 3) Stosowanie kombinacji instrumentów politycznych (instrumenty rynkowe, wytyczne, partnerstwa publiczno-prywatne) celem zapewnienia skutecznej realizacji procesu adaptacji,
- 4) Nasilenie międzynarodowej współpracy w zakresie adaptacji.

VII Program działań na rzecz środowiska (7EAP) – priorytety polityki ochrony środowiska w UE do roku 2020 (projekt)

Cele główne:

Cel 1: Ochrona, zachowanie i poprawa kapitału naturalnego UE

Cel 2: Przekształcenie UE w zasobooszczędną, zieloną i konkurencyjną gospodarkę niskoemisyjną

Cel 3: Ochrona obywateli UE przed związanymi ze środowiskiem naciskami i zagrożeniami dla zdrowia i dobrostanu

Cel 4: Zabezpieczenie inwestycji na rzecz polityki OS i przeciwdziałania zmianom klimatu

Cel 5: Lepsze uwzględnianie problematyki środowiska i większa spójność polityki we wszystkich dziedzinach

Cel 6: Wspieranie zrównoważonego charakteru miast UE

Nasze ubezpieczenie na życie – nasz kapitał naturalny - Strategia różnorodności biologicznej UE do 2020 r.

Cel: Powstrzymanie utraty różnorodności biologicznej i degradacji funkcji ekosystemu w UE do 2020 r. oraz przywrócenie ich w możliwie największym stopniu, a także zwiększenie wkładu UE w zapobieganie utracie różnorodności biologicznej na świecie.

Dokumenty krajowe

Długookresowa Strategia Rozwoju Kraju. Polska 2030. Fala Nowoczesności

Cel 7: „Zapewnienie bezpieczeństwa energetycznego oraz ochrona i poprawa stanu środowiska”:

- *Kierunek interwencji – Modernizacja infrastruktury i bezpieczeństwo energetyczne,*
- *Kierunek interwencji – Modernizacja sieci elektroenergetycznych i ciepłowniczych,*
- *Kierunek interwencji – Realizacja programu inteligentnych sieci w elektroenergetyce,*
- *Kierunek interwencji – Wzmocnienie roli odbiorców finalnych w zarządzaniu zużyciem energii,*
- *Kierunek interwencji – Stworzenie zachęt przyspieszających rozwój zielonej gospodarki,*
- *Kierunek interwencji – Zwiększenie poziomu ochrony środowiska.*

Cel 8: „Wzmocnienie mechanizmów terytorialnego równoważenia rozwoju dla rozwijania i pełnego wykorzystania potencjałów regionalnych”:

- *Kierunek interwencji – Rewitalizacja obszarów problemowych w miastach,*
- *Kierunek interwencji – Stworzenie warunków sprzyjających tworzeniu pozarolniczych miejsc pracy na wsi i zwiększaniu mobilności zawodowej na linii obszary wiejskie – miasta,*
- *Kierunek interwencji – Zrównoważony wzrost produktywności i konkurencyjności sektora rolno-spożywczego zapewniający bezpieczeństwo żywnościowe oraz stymulujący wzrost pozarolniczego zatrudnienia i przedsiębiorczości na obszarach wiejskich,*
- *Kierunek interwencji – Wprowadzenie rozwiązań prawno-organizacyjnych stymulujących rozwój miast.*

Cel 9: „Zwiększenie dostępności terytorialnej Polski”:

Udrożnienie obszarów miejskich i metropolitalnych poprzez utworzenie zrównoważonego, spójnego i przyjaznego użytkownikom systemu transportowego.

Strategia „Bezpieczeństwo Energetyczne i Środowisko”

Cel 1. Zrównoważone gospodarowanie zasobami środowiska

- *Kierunek interwencji 1.1. – Racjonalne i efektywne gospodarowanie zasobami kopalin,*
- *Kierunek interwencji 1.2. – Gospodarowanie wodami dla ochrony przed powodzią, suszą i deficytem wody,*
- *Kierunek interwencji 1.3. – Zachowanie bogactwa różnorodności biologicznej, w tym wielofunkcyjna gospodarka leśna,*
- *Kierunek interwencji 1.4. – Uporządkowanie zarządzania przestrzenią,*

Cel 2. Zapewnienie gospodarce krajowej bezpiecznego i konkurencyjnego zaopatrzenia w energię

- *Kierunek interwencji 2.1. – Lepsze wykorzystanie krajowych zasobów energii,*
- *Kierunek interwencji 2.2. – Poprawa efektywności energetycznej,*
- *Kierunek interwencji 2.6. – Wzrost znaczenia rozproszonych, odnawialnych źródeł energii,*
- *Kierunek interwencji 2.7. – Rozwój energetyczny obszarów podmiejskich i wiejskich,*
- *Kierunek interwencji 2.8. – Rozwój systemu zaopatrywania nowej generacji pojazdów wykorzystujących paliwa alternatywne,*

Cel 3. Poprawa stanu środowiska

- *Kierunek interwencji 3.1. – Zapewnienie dostępu do czystej wody dla społeczeństwa i gospodarki,*
- *Kierunek interwencji 3.2. – Racjonalne gospodarowanie odpadami, w tym wykorzystanie ich na cele energetyczne,*
- *Kierunek interwencji 3.3. – Ochrona powietrza, w tym ograniczenie oddziaływania energetyki,*
- *Kierunek interwencji 3.4. – Wspieranie nowych i promocja polskich technologii energetycznych i środowiskowych,*
- *Kierunek interwencji 3.5. – Promowanie zachowań ekologicznych oraz tworzenie warunków do powstawania zielonych miejsc pracy,*

Strategia Rozwoju Transportu do 2020 (z perspektywą do 2030)

Cel główny: *zwiększenie dostępności transportowej, poprawa bezpieczeństwa uczestników ruchu i efektywności sektora transportowego, poprzez tworzenie spójnego, zrównoważonego i przyjaznego użytkownikowi systemu transportowego w wymiarze krajowym, europejskim i globalnym.*

Cel strategiczny 1. - Stworzenie zintegrowanego systemu transportowego

- *Cel szczegółowy 1. – Stworzenie nowoczesnej i spójnej sieci infrastruktury transportowej,*
- *Cel szczegółowy 4. – Ograniczanie negatywnego wpływu transportu na środowisko.*

Strategia zrównoważonego rozwoju wsi, rolnictwa i rybactwa na lata 2012–2020

Głównym celem opracowania Strategii jest określenie kluczowych kierunków rozwoju obszarów wiejskich, rolnictwa i rybactwa w perspektywie do 2020 r., co pozwoli właściwie zaadresować zakres interwencji publicznych finansowanych ze środków krajowych i wspólnotowych. W Strategii tej określono cel główny, którym jest poprawa jakości życia na obszarach wiejskich oraz efektywne wykorzystanie ich zasobów i potencjałów, w tym rolnictwa i rybactwa, dla zrównoważonego rozwoju kraju. Celami środowiskowymi Strategii są:

- **Cel szczegółowy 2:** Poprawa warunków życia na obszarach wiejskich oraz poprawa ich dostępności przestrzennej
- **Cel szczegółowy 3:** Bezpieczeństwo żywnościowe
- **Cel szczegółowy 5:** Ochrona środowiska i adaptacja do zmian klimatu na obszarach wiejskich

Polityka Energetyczna Polski do 2030r.

Brak jasno zdefiniowanego celu głównego.

Podstawowe kierunki:

- poprawa efektywności energetycznej,
- wzrost bezpieczeństwa dostaw paliw i energii,
- dywersyfikacja struktury wytwarzania energii elektrycznej poprzez wprowadzenie energetyki jądrowej,
- rozwój wykorzystania odnawialnych źródeł energii, w tym biopaliw,
- rozwój konkurencyjnych rynków paliw i energii,
- ograniczenie oddziaływania energetyki na środowisko.

Polityka klimatyczna Polski - Strategie redukcji emisji gazów cieplarnianych w Polsce do roku 2020

Celem strategicznym polityki klimatycznej jest włączenie się Polski do wysiłków społeczności międzynarodowej na rzecz ochrony klimatu globalnego poprzez wdrażanie zasad zrównoważonego rozwoju, zwłaszcza w zakresie poprawy wykorzystania energii, zwiększania zasobów leśnych i glebowych kraju, racjonalizacji wykorzystania surowców i produktów przemysłu oraz racjonalizacji zagospodarowania odpadów, w sposób zapewniający osiągnięcie maksymalnych, długoterminowych korzyści gospodarczych, społecznych i politycznych.

Krajowy Plan Działań w zakresie energii ze źródeł odnawialnych w latach 2010 – 2020

Plan określa krajowe cele dotyczące udziału energii ze źródeł odnawialnych (OZE) w sektorach: transportowym, energii elektrycznej oraz ogrzewania i chłodzenia w 2020 r. z uwzględnieniem wpływu innych środków polityki efektywności energetycznej na końcowe zużycie energii. Określa ponadto środki, które należy podjąć dla osiągnięcia krajowych celów ogólnych w zakresie udziału OZE w wykorzystaniu energii finalnej.

Koncepcja Przestrzennego Zagospodarowania Kraju 2030 (KPZK 2030)

Cel główny: Efektywne wykorzystanie przestrzeni kraju i jej terytorialnie zróżnicowanych potencjałów rozwojowych dla osiągania ogólnych celów rozwojowych - konkurencyjności, zwiększenia zatrudnienia, sprawności funkcjonowania państwa oraz spójności w wymiarze społecznym, gospodarczym i terytorialnym w długim okresie.

Krajowy Plan Gospodarki Odpadami 2014

Cel główny: Dojście do systemu gospodarki odpadami zgodnego z zasadą zrównoważonego rozwoju, w którym w pełni realizowane są zasady gospodarki odpadami, a w szczególności zasada postępowania z odpadami zgodnie z hierarchią sposobów postępowania z odpadami, czyli po pierwsze zapobieganie powstawaniu odpadów, a następnie kolejno przygotowanie do ponownego użycia, recykling, inne metody odzysku (czyli wykorzystanie odpadów), unieszkodliwienie, przy czym najmniej pożądanym sposobem ich zagospodarowania jest składowanie.

Aktualizacja Krajowego Programu Oczyszczania Ścieków Komunalnych - AKPOŚK 2017

Cel główny: Ograniczenie zrzutów niedostatecznie oczyszczanych ścieków, a co za tym idzie ochrona środowiska wodnego przed ich niekorzystnymi skutkami

Polityka Wodna Państwa do roku 2030

Polityka Wodna Państwa do roku 2030 (z uwzględnieniem etapu 2016) została przygotowana przez Krajowy Zarząd Gospodarki Wodnej na podstawie opracowania pt. „Projekt Narodowej Strategii Gospodarowania Wodami 2030 (z uwzględnieniem etapu 2015).

Celem nadrzędnym PWP 2030 jest zapewnienie powszechnego dostępu ludności do czystej i zdrowej wody oraz istotne ograniczenie zagrożeń wywoływanych przez powodzie i susze w połączeniu z utrzymaniem dobrego stanu wód i związanych z nimi ekosystemów, przy zaspokojeniu uzasadnionych potrzeb wodnych gospodarki, poprawie spójności terytorialnej i dążeniu do wyrównywania dysproporcji regionalnych.

Cele strategiczne:

Cel strategiczny1: Osiągnięcie i utrzymanie dobrego stanu wód i związanych z nimi ekosystemów,

Cel strategiczny2: Zaspokojenie potrzeb ludności w zakresie zaopatrzenia w wodę,

Cel strategiczny3: Zaspokojenie społecznie i ekonomicznie uzasadnionych potrzeb wodnych gospodarki,

Cel strategiczny4: Ograniczenie wystąpienia negatywnych skutków powodzi i susz,

Cel strategiczny5: Reforma systemu zarządzania i finansowania gospodarki wodnej.

Aktualizacja Krajowego Programu Zwiększania Lesistości

Cel główny: Zapewnienie zwiększenia lesistości kraju do 30% w roku 2020 i 33% po roku 2050.

Program ochrony i zrównoważonego użytkowania różnorodności biologicznej oraz Plan działań na lata 2014-2020

Stanowi kontynuację Krajowej Strategii ochrony i zrównoważonego użytkowania różnorodności biologicznej wraz z Programem Działania na lata 2007-2013.

Cel nadrzędny

Poprawa stanu różnorodności biologicznej i pełniejsze powiązanie jej ochrony z rozwojem społeczno-gospodarczym kraju.

Cele strategiczne i cele operacyjne:

Cel strategiczny A: Podniesienie poziomu wiedzy oraz kształtowanie postaw społeczeństwa związanych z włączaniem się do działań na rzecz różnorodności biologicznej.

Cel strategiczny B: Włączenie wybranych sektorów gospodarki w działania na rzecz różnorodności biologicznej

Cel strategiczny C: Zachowanie i przywracanie populacji zagrożonych gatunków i siedlisk

Cel strategiczny D: Efektywne zarządzanie zasobami przyrodniczymi

Cel strategiczny E: Utrzymanie i odbudowa ekosystemów oraz ich usług

Cel strategiczny F: Ograniczenie presji gatunków inwazyjnych i konfliktowych

Cel strategiczny G: Ograniczenie i łagodzenie skutków zmian klimatycznych

Cel strategiczny H: Ochrona różnorodności biologicznej poprzez rozwój współpracy międzynarodowej

Dokumenty regionalne

Regionalny Program Operacyjny Województwa Dolnośląskiego 2014-2020 (RPO WD 2014-2020)

W ramach WRPO 2014+ możliwe będzie uzyskanie dofinansowania tzw. projektów twardych wspieranych z Europejskiego Funduszu Rozwoju Regionalnego (EFRR) oraz tzw. projektów miękkich, przeznaczonych na inwestycje w zasoby ludzkie, wspieranych z Europejskiego Funduszu Społecznego (EFS). WRPO 2014+ realizowany będzie w dziesięciu Osiach Priorytetowych (OP) w tym dziewięciu osiach tematycznych i jednej osi dedykowanej pomocy technicznej:

RPO WD 2014-2020 realizowany będzie poprzez 11 Osi Priorytetowych (OP) z czego 10 będą to osie tematyczne i jedna oś dedykowana pomocy technicznej:

Oś priorytetowa 1 Przedsiębiorstwa i innowacje

Oś priorytetowa 2 Technologie informacyjno-komunikacyjne

Oś priorytetowa 3 Gospodarka niskoemisyjna

Oś priorytetowa 4 Środowisko i zasoby

Oś priorytetowa 5 Transport

Oś priorytetowa 6 Infrastruktura spójności społecznej

Oś priorytetowa 7 Infrastruktura edukacyjna

Oś priorytetowa 8 Rynek pracy

Oś priorytetowa 9 Włączenie społeczne

Oś priorytetowa 10 Edukacja

Oś priorytetowa 11 Pomoc techniczna

Plan zagospodarowania przestrzennego województwa dolnośląskiego

W PZPWD zapisano cele strategiczne służące ochronie środowiska:

- zachowanie i odtwarzanie zasobów przyrodniczo-krajobrazowych
- rozszerzenie i umocnienie regionalnego systemu obszarów chronionych i jego zintegrowanie z systemami krajowymi i europejskimi
- harmonijne kształtowanie krajobrazu kulturowego oraz poprawę stanu i wykorzystania zespołów zabytkowych
- ochrona oraz poprawa stanu i wykorzystania zespołów zabytkowych
- ochrona dóbr kultury współczesnej,
- ochrona powierzchni ziemi
- zachowanie i racjonalne wykorzystanie zasobów glebowych
- racjonalna gospodarka zasobami kopalin
- zachowanie zasobów i zapewnienie wysokiej jakości wód
- poprawa stanu powietrza atmosferycznego,
- ochrona i powiększenie zasobów leśnych
- ochrona przed hałasem

Strategia rozwoju Województwa Dolnośląskiego do 2020 r.

W Strategii określono 8 celów szczegółowych. Wyzwaniem i celem strategicznym odnoszącym się do ochrony środowiska jest:

CEL: 4 - Ochrona środowiska naturalnego, efektywne wykorzystanie zasobów oraz dostosowanie do zmian klimatu i poprawa poziomu bezpieczeństwa.

Wojewódzki Program Ochrony Środowiska Województwa Dolnośląskiego na lata 2014-2017 z perspektywą do 2021 r.

W Programie Ochrony Środowiska Województwa Dolnośląskiego sformułowano następujący cele:

Cel nadrzędny:

"Nowoczesna gospodarka (efektywne wykorzystanie zasobów), harmonijny, zintegrowany rozwój przestrzenny oraz społeczno-gospodarczy w atrakcyjnym środowisku naturalnym"

W ramach celu nadrzędnego wyznaczono 6 obszarów strategicznych, dla których określono następujące priorytety ekologiczne:

Obszar strategiczny I - Zadania o charakterze systemowym:

Obszar strategiczny II - Poprawa jakości środowiska:

Obszar strategiczny III - Racjonalne korzystanie z zasobów naturalnych:

Obszar strategiczny IV - Ochrona przyrody i krajobrazu:

Obszar strategiczny V - Kształtowanie postaw ekologicznych:

Obszar strategiczny VI - Poprawa bezpieczeństwa ekologicznego

Wojewódzki Plan Gospodarki Odpadami Województwa Dolnośląskiego

W Planie Gospodarki Odpadami Województwa Dolnośląskiego sformułowano następujący cele:

Cel 1. Utrzymanie poziomu prognozowanych ilości wytwarzanych odpadów, pomimo wzrostu gospodarczego kraju wyrażonego za pomocą PKB.

Cel 2. Zwiększenie udziału odzysku, w szczególności recyklingu w odniesieniu do szkła, metali, tworzyw sztucznych oraz papieru i tektury, jak również odzysku energii z odpadów zgodnego z wymogami ochrony środowiska.

Cel 3. Zmniejszenie ilości odpadów kierowanych na składowiska odpadów.

Cel 4. Wyeliminowanie praktyki nielegalnego składowania odpadów.

Cel 5. Zmniejszenie liczby czynnych składowisk odpadów innych niż niebezpieczne i obojętne.

Program ochrony środowiska dla Powiatu Trzebnickiego

W Programie Ochrony Środowiska dla Powiatu Trzebnickiego wyznaczono następujące cele:

CEL I - Ochrona i poprawa jakości zasobów wodnych

Priorytet - Ochrona ilości wód podziemnych poprzez racjonalne kształtowanie poboru wody, melioracje, regulacje odpływów itp., z czego największe znaczenie ma kształtowanie poboru wód, uwzględniające ochronę najcenniejszych zasobów czwartorzędowych zbiornika wodonośnego GZWP Nr 303 Pradolina Barycz-Głogów (E).

Priorytet - Wykorzystywanie zasobów wód podziemnych dla potrzeb ludności jako wody do picia i jako surowca dla przemysłu spożywczego oraz innych specjalnych działów produkcji, natomiast dla potrzeb rolnictwa, pozostałego przemysłu, energetyki, rekreacji należy wykorzystywać wody powierzchniowe.

CEL II - Ochrona powietrza atmosferycznego

Priorytet - Ochrona powietrza atmosferycznego poprzez oszczędzanie energii, modernizację systemów energetycznych i likwidację niskiej emisji, ingerencję w komunikację samochodową.

CEL III - Ochrona środowiska akustycznego

Priorytet - Podniesienie standardu życia mieszkańców poprzez ograniczenie hałasu na terenach podlegających zagospodarowaniu przestrzennemu.

CEL IV - Elektromagnetyczne promieniowanie

Priorytet - Podniesienie standardu życia mieszkańców poprzez ograniczenie promieniowania na terenach podlegających zagospodarowaniu przestrzennemu.

CEL V - Ochrona powierzchni Ziemi

Priorytet - Wprowadzenie planowej, zgodnie z wymogami XXI w. gospodarki odpadami.

Priorytet - Racjonalne i zrównoważone wykorzystanie zasobów mineralnych powiatu.

CEL VI - Ochrona środowiska przyrodniczego

Priorytet - Ochrona i wzbogacanie istniejących zasobów przyrody, w szczególności naturalnych siedlisk.

CEL VII - Edukacja ekologiczna

CEL VIII - Zapobieganie nadzwyczajnym zagrożeniom środowiska

CEL IX - Rozwój turystyki

CEL X - Plany budowy i modernizacji dróg na terenie powiatu trzebnickiego

CEL XI - Działania organizacyjne na poziomie zarządzania i eksploatacji systemu

Strategia rozwoju Powiatu Trzebnickiego na lata 2016-2022

W Strategii Rozwoju Powiatu Trzebnickiego na lata 2016-2022 określono następujące cele środowiskowe:

Cel strategiczny I - Rozbudowa i modernizacja infrastruktury powiatu

Cel operacyjny 1 - Poprawa stanu infrastruktury technicznej

Cel operacyjny 3 - Poprawa stanu infrastruktury drogowej

Cel strategiczny II - Zrównoważony rozwój gospodarczy

Cel operacyjny 2 - Racjonalne wykorzystanie walorów przyrodniczych i historycznych

Program ochrony środowiska dla Gminy Trzebnica na lata 2015-2018 z perspektywą do 2022r.

OCHRONA I POPRAWA JAKOŚCI ZASOBÓW WODNYCH - PRIORYTET 1

Cel: Przywrócenie wysokiej jakości wód powierzchniowych oraz ochrona jakości wód podziemnych i racjonalizacja ich wykorzystania

OCHRONA POWIETRZA ATMOSFERYCZNEGO - PRIORYTET 2

Cel: Kontynuacja działań związanych z poprawą jakości powietrza oraz ograniczanie zużycia energii i wzrost wykorzystania energii z odnawialnych źródeł

OCHRONA ŚRODOWISKA PRZYRODNICZEGO - PRIORYTET 3

Cel nr 1 - Zachowanie, odtworzenie i zrównoważone użytkowanie różnorodności biologicznej na różnych poziomach organizacji: na poziomie wewnątrzgatunkowym (genetycznym), gatunkowym oraz ponadgatunkowym (ekosystemowym) oraz georóżnorodności

Cel nr 2 Prowadzenie racjonalnej gospodarki leśnej.

Cel nr 3 - Utrzymanie zadrzewień i zakrzaczeń śródpolnych,

Cel nr 4 - Edukacja ekologiczna

OCHRONA PRZED HAŁASEM - PRIORYTET 4

Cel nr 1 - Zmniejszenie zagrożenia ponadnormatywnym hałasem, zwłaszcza komunikacyjnym na obszarach o największym zagrożeniu.

Cel nr 2 - Zmniejszenie uciążliwości hałasu, poprzez obniżenie jego natężenia do poziomu obowiązujących standardów.

OCHRONA PRZED PROMIENIOWANIEM ELEKTROMAGNETYCZNYM - PRIORYTET 5

Cel nr 1 - Monitoring pól elektromagnetycznych, oraz uzupełnianie bazy danych dotyczących źródeł promieniowania.

Cel nr 2 - Ochrona mieszkańców i środowiska przed działaniem promieniowania elektromagnetycznego

OCHRONA POWIERZCHNI ZIEMI - PRIORYTET 6

Cel nr 1 - Rekultywacja i zagospodarowanie terenów zdegradowanych.

Cel nr 2 - Ograniczanie negatywnego oddziaływania procesów gospodarczych na środowisko glebowe.

Cel nr 3 - Ochrona zasobów gleb nadających się do wykorzystania rolniczego i leśnego przed ich przeznaczeniem na inne cele.

Cel nr 1 – Ochrona i zrównoważone wykorzystanie zasobów kopalin oraz ograniczanie presji na środowisko związanej z eksploatacją kopalin i prowadzeniem prac poszukiwawczych.

Cel nr 2 - Racjonalne gospodarowanie zasobami surowców mineralnych wraz z minimalizacją wpływu eksploatacji na środowisko,

EDUKACJA EKOLOGICZNA - PRIORYTET 7

Cel nr 1 – Edukacja ekologiczna mieszkańców gminy

Ustalenia projektu zmiany mpzp są zgodne z celami nadrzędnymi wyżej wymienionych dokumentów strategicznych, programowych i planistycznych, wskazują w jaki sposób należy równoważyć rozwój gospodarczy i społeczny z poszanowaniem środowiska. W projekcie mpzp uwzględniono więc m.in. wymagania ładu przestrzennego, w tym urbanistyki i architektury oraz walory architektoniczne i krajobrazowe, wymagania ochrony środowiska, w tym gospodarowania wodami i ochrony gruntów rolnych i leśnych, wymagania ochrony dziedzictwa kulturowego i zabytków oraz dóbr kultury współczesnej, wymagania ochrony zdrowia oraz bezpieczeństwa ludzi i mienia, a także potrzeby osób niepełnosprawnych, potrzebę zapewnienia odpowiedniej ilości i jakości wody, do celów zaopatrzenia ludności ustalenia.

4. METODYKA SPORZĄDZANIA PROGNOZY ODDZIAŁYWANIA NA ŚRODOWISKO

Prognozę oddziaływania na środowisko projektu zmiany mpzp opracowano na podstawie analizy ustaleń zawartych w projekcie Uchwały, informacji o istniejącym i projektowanym sposobie zagospodarowania, analizy uwarunkowań środowiskowych i kulturowych oraz wymagań w stosunku do ochrony środowiska i zapobiegania szkód w środowisku. Sposób opracowania Prognozy został podporządkowany metodologii właściwej dla planowania strategicznego.

Pierwszym etapem prac nad Prognozą było zapoznanie się z projektem mpzp oraz rozpoznanie uwarunkowań środowiska w oparciu o dostępne materiały i dokumenty planistyczne, które następnie posłużyło do określenia diagnozy stanu środowiska na terenach objętych projektem. Następnie w Prognozie analizie poddano istotne z punktu widzenia wpływu na środowisko, ustalenia i rozwiązania funkcjonalno-przestrzenne zawarte w projekcie zmiany mpzp. Z uwagi na to, że jest to zmiana mpzp rozpoznano czy są sporządzone inne Prognozy oddziaływania na środowisko obejmujące teren wyznaczony do zmiany zagospodarowania. W procedurze rozpatrywania oddziaływania ustaleń projektu zmiany mpzp uwzględniono wszystkie komponenty środowiska przyrodniczego. Ocenę przeprowadzono kompleksowo dla jednego wariantu ustaleń planistycznych. W ocenie wykorzystano metodę indukcyjno – opisową oraz metodę analogii do oddziaływań istniejących tego typu przedsięwzięć, jak dla infrastruktury komunikacyjnej. Prognozę oddziaływania sporządzono z wykorzystaniem dostępnych danych tj. informacji pozostających w zasobach administracji rządowej i samorządowej, danych statystyki publicznej oraz państwowego monitoringu środowiska, a także materiałów powszechnie dostępnych w internecie, jak: programy, strategie, plany, studia. Przytoczono zapisy opracowanych już Prognoz oddziaływania na środowisko, tak, aby nie powielać oceny oddziaływania na środowisko.

Zakres Prognozy oddziaływania na środowisko projektu mpzp wynika z art. 51 *Ustawy o udostępnianiu informacji o środowisku i jego ochronie, udziale społeczeństwa w ochronie środowiska oraz o ocenach oddziaływania na środowisko* [1]. Ponadto zakres i stopień szczegółowości Prognozy oddziaływania na środowisko został uzgodniony z Regionalnym Dyrektorem Ochrony Środowiska we Wrocławiu (pismem znak: WSI.411.164.2017.DK z dnia 25 maja 2017r.). Państwowy Powiatowy Inspektor Sanitarny we Wrocławiu nie wydał opinii co do zakresu i stopnia szczegółowości Prognozy oddziaływania na środowisko.

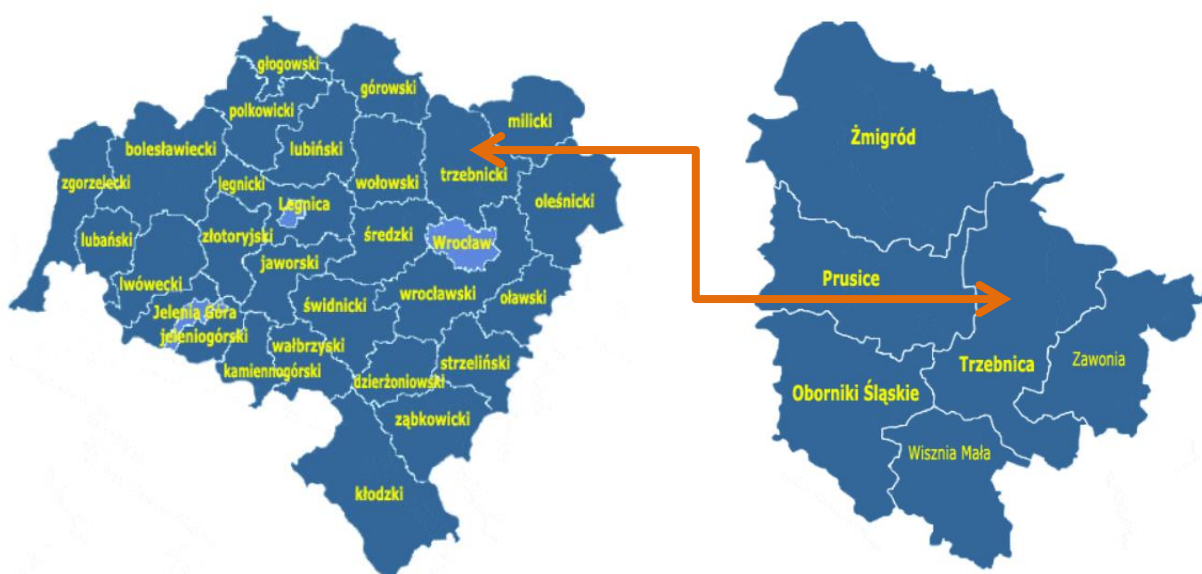
Zgodnie z art. 52 ust. 2 *Ustawy o udostępnianiu informacji o środowisku i jego ochronie, udziale społeczeństwa w ochronie środowiska oraz o ocenach oddziaływania na środowisko* [1] Prognoza powinna uwzględniać informacje wymagane w prognozach oddziaływania na środowisko sporządzonych dla innych, przyjętych już dokumentów powiązanych z przedmiotowym dokumentem. W myśl cytowanego przepisu w niniejszej Prognozie oddziaływania na środowisko przytoczono zapisy *Prognozy oddziaływania na środowisko dla projektu „miejscowy plan zagospodarowania przestrzennego dla terenu w rejonie ulic: Obornickiej, Spokojnej, Przemysłowej, Ogrodowej, Mostowej i Wrocławskiej w Trzebnicy”*.

5. STAN ŚRODOWISKA, W TYM STAN ŚRODOWISKA NA OBSZARACH OBJĘTYCH PRZEWIDYWANYM ZNACZĄCYM ODDZIAŁYWANIEM

5.1. Położenie administracyjne i geograficzne

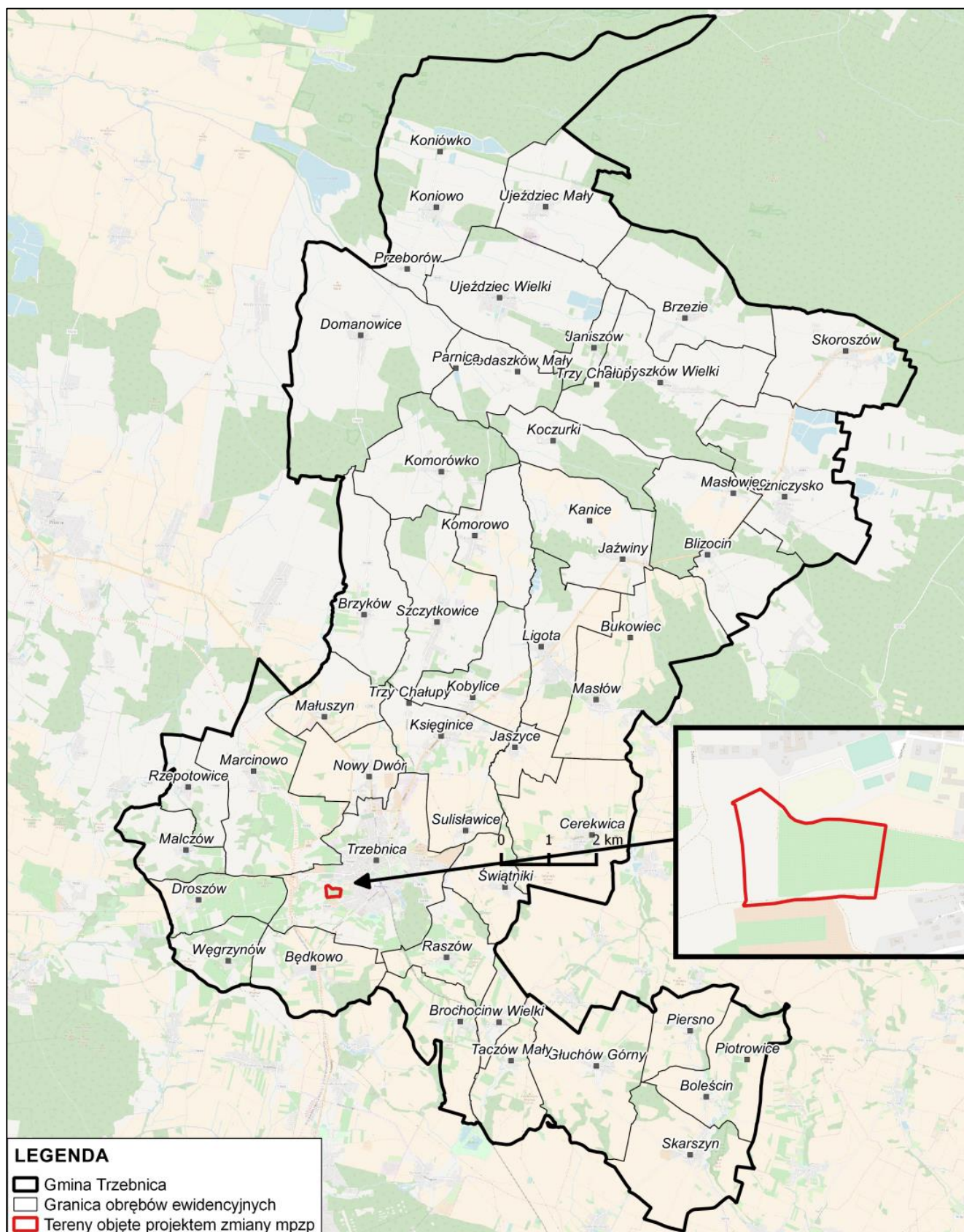
Projekt zmiany mpzp dotyczy terenów w rejonie ulic: Obornickiej, Spokojnej, Przemysłowej, Ogrodowej, Mostowej i Wrocławskiej w Trzebnicy – w obrębie ulicy Bolesława Chrobrego, w mieście Trzebnica. Gmina Trzebnica (miejsko – wiejska) położona jest w północno – zachodniej części województwa dolnośląskiego, w powiecie trzebnickim, jest jedną z sześciu gmin powiatu. Od północy sąsiaduje z Gminą Żmigród i Gminą Milicz, od wschodu z Gminą Zawonia, od południowego – wschodu z Gminą Długołęka, od południa z Gminą Wisznia Mała, od południowego – zachodu z Gminą Oborniki Śląskie a od zachodu z Gminą Prusice.

Rysunek 1. Położenie Gminy Trzebnica na tle podziału administracyjnego województwa dolnośląskiego



Źródło: www.gminy.pl

Rysunek 2. Położenie terenów objętych projektem zmiany mpzp na obszarze gminy Trzebnica



Źródło: opracowanie własne

Pod względem fizyczno-geograficznym zgodnie z regionalizacją J. Kondrackiego, Gmina Trzebnica znajduje się w obrębie mezoregionu Kotlina Żmigrodzka (318.33) i mezoregionu Wzgórz Trzebnickie (318.44). Tereny objęte projektem zmiany mpzp znajdują się w zasięgu mezoregionu Wzgórz Trzebnickie (318.44).

5.2. Geomorfologia, geologia, rzeźba terenu i sposób użytkowania terenu

Zgodnie z obowiązującym „Programem ochrony środowiska” teren gminy Trzebnica leży w obrębie dwóch jednostek: Wzgórz Trzebnickich (zwanymi także Kocimi Górami) oraz Kotliny Żmigrodzkiej. Wzgórz Trzebnickie, będące spiętrzonymi morenami czołowymi, zajmują południową część gminy. Jest to pas wzniesień przekraczających 200 m n.p.m., z najwyższym wzniesieniem 258 m n.p.m. zwanym Ciemną Górą.

Genetycznie powstanie Wału Trzebnickiego wiąże się z młodszą fazą zlodowacenia środkowopolskiego stadiem Warty. Olbrzymie masy lodolodu, osiągające tu ponad 1000 m miąższości, spiętrzyły na swym przedpolu luźne osady trzeciorzędowe i staroglacjalne. Tak, więc Wał Trzebnicki wyznacza południowy zasięg lodowca. Nie jest ciągły, gdyż czoło lodowca nie było jednolite. Przybierało formę jezorów, wokół których usypane były różne osady. Wody roztopowe doprowadziły z czasem do powstania w nich szerokich obniżeń, które dziś wyznaczają poszczególne jednostki. Kocie Góry są pasmem moreny czołowej. Śladem epoki polodowcowej są charakterystyczne lejkowate doliny, cyrki polodowcowe, złoża glin i żwirów oraz reliktowa roślinność.

W podłożu regionu znajduje się kompleks osadów triasu (kajper i retyk) Monokliny Przesudeckiej. Trzon obecnych Wzgórz Trzebnickich stanowią ły trzeciorzędowe z miocenu i pliocenu. Przykryte są osadami lodowcowymi i eolicznymi. Na stokach północnych pokrywą stanowią piaski i gliny morenowe zlodowacenia Odry; stoki południowe pokryte są warstwą lessów i innych utworów pylastych o miąższości dochodzącej do 40 m (jednej z największych w Polsce).

5.3. Warunki klimatyczne

Zgodnie z obowiązującym „Programem ochrony środowiska” obszar gminy Trzebnica cechuje się dużą nieregularnością i zmiennością klimatu. Kontrasty to przede wszystkim spore skoki ciśnienia atmosferycznego, wahania temperatury oraz wilgotności powietrza. Przeciętne opady atmosferyczne regionu trzebnickiego wynoszą od 600 do 700 mm, co lokuje obszar na średnim poziomie krajowym. Zima trwa tutaj zwykle 50 – 70 dni, a lato 90 – 110. Średnia temperatura stycznia wynosi od -1°C do -3°C , a w lipcu klasyfikuje się pomiędzy $+17^{\circ}\text{C}$ a $+19^{\circ}\text{C}$. Średnia temperatura roku wynosi $+7^{\circ}\text{C}$ - $+9^{\circ}\text{C}$. Region trzebnicki jest regionem wietrznym, przy czym przeważają wiatry wiejące najczęściej z północnego zachodu, znacznie rzadziej z kierunków północnego wschodu, południa i południowego zachodu. Następstwem pierwszych, niemal zawsze są opady atmosferyczne lub słońce, natomiast wschodnie wiatry zwykle powodują pogodę suchą. Pojawiające się czasami wiatry południowe bądź południowo-zachodnie przeważnie przynoszą ze sobą burze, ulewne deszcze, czasami także katastrofalne w skutkach gradobicie.

5.4. Gleby

Zgodnie z obowiązującym „Programem ochrony środowiska” obszar gminy Trzebnica charakteryzuje się zróżnicowanym rodzajem gleb. Najżyźniejsze spotyka się na zboczach Wzgórz Trzebnickich. Są to posiadające dużą wartość użytkowania rolniczego gleby brunatne i bielcowe, wytworzone na utworach lessowych i lessopodobnych, zagrożone jednak procesami erozyjnymi.

W dolinach rzecznych i dolinach bocznych, dominują gleby zaliczane do mad rzecznych, gleb murszowo-mineralnych i murszowych, czarnych ziem właściwych, stanowiące z reguły trwałe użytki zielone średnie lub słabe i kompleksy gruntów ornych zbudowane z mad rzecznych.

Na terenie objętym projektem zmiany mpzp przeważają gleby klas bonitacyjnych: IIIa i IIIb, lokalnie IVa. W strukturze użytkowania dominują grunty orne, głównie sady i lokalnie pastwiska trwałe.

5.5. Złoża kopalin

Na terenach objętych projektem zmiany mpzp nie występują złoża kopalin, nie ustanowiono również na tym terenie terenów i obszarów górniczych dla złóż.

5.6. Wody podziemne

Zgodnie z obowiązującym „Programem ochrony środowiska” na terenie gminy Trzebnica występują trzy piętra wodonośne: czwartorzędowe, trzeciorzędowe i triasowe. Czwartorzędowe piętro wód podziemnych ma charakter głównego poziomu wodonośnego.

Czwartorzędowe wody cechują się w przeważającej części reżimem swobodnym, niekiedy poziom wodonośny przykryty jest słabo przepuszczalnymi glinami pylastymi i piaszczystymi o miąższości 5-20 m i wówczas zwierciadło ma charakter naporowy. Układ hydroizohips wskazuje, że odpływ wód podziemnych odbywa się w kierunku północy, tj. w stronę Doliny Baryczy. Wzgórza Trzebnickie stanowią wododział wód czwartorzędowych. Zasilanie wód podziemnych zachodzi głównie na drodze bezpośredniej infiltracji opadów do warstwy wodonośnej lub pośrednio przez nakład utworów słabo przepuszczalnych.

Warstwy wodonośne występujące w stropowej części utworów trzeciorzędu mają charakter rozległych soczew i nieciągłych warstw. Bardziej ciągły charakter mają warstwy wodonośne w spągowej części trzeciorzędu. Warstwy wodonośne występują na głębokości 37,5-110 m. Poziom wodonośny ma charakter subartezyjski, zwierciadło wody stabilizuje się na głębokości (1,5-37,0 m). Zasilanie poziomów odbywa się bezpośrednio przez opady atmosferyczne w rejonach wychodni, pośrednio poprzez przesiąkanie przez zalegające powyżej warstwy oraz poprzez strefy kontaktów hydraulicznych. Zasilanie poziomu trzeciorzędowego następuje przypuszczalnie również przez silnie naporowe wody triasu (osady trzeciorzędu leżą na utworach kajpru). Wzgórza Trzebnickie stanowią wododział wód trzeciorzędowych. Spływ wód podziemnych następuje w części południowej ku Odrze, a w części północnej ku Baryczy.

Pod utworami trzeciorzędowymi zalegają utwory triasu. Wody podziemne związane są z utworami środkowego i dolnego triasu. Nie mają charakteru użytkowego, przede wszystkim z uwagi na ich wysoką mineralizację.

5.6.1. Jednolite części wód podziemnych

Obszar objęty projektem zmiany mpzp położony jest w granicach Jednolitej Części Wód Podziemnych (JCWPd) o numerze PLGW600079 (zgodnie z nowym podziałem na lata 2016-2021, PIG). Poniżej przedstawiono charakterystykę stanu JCWPd, ocenę stanu wraz z celami środowiskowymi zgodnie ze zaktualizowanym w 2016 r. Planem gospodarowania wodami na obszarze dorzecza Odry.

Tabela 1. Charakterystyka i ocena stanu JCWPd

L.p.	Jednolita część wód podziemnych (JCWPd)**		Lokalizacja			Ocena stanu z PGW*		Ocena nieosiągnięcia celów środowiskowych*	Wyznaczony cel środowiskowy oraz termin osiągnięcia	Derogacje [symbol]
	Europejski kod JCWPd	Nazwa JCWPd	Region wodny	Nazwa dorzecza	RZGW	ilość.	chem.			
1.	PLGW600079	79	Środkowa Odra	Odra	Wrocław	dobry	dobry	niezagrożona	utrzymanie dobrego stanu ilościowego i dobrego stanu chemicznego	brak

* PIG - PIB, Synteza wyników oceny stanu wód podziemnych w dorzeczach według danych z 2012 r., Warszawa 2013 r. – ocena przeprowadzona na podstawie Rozporządzenia Ministra Środowiska z dnia 23 lipca 2008 r., w sprawie kryteriów i sposobu oceny stanu wód podziemnych (Dz. U. nr 143, poz. 896)

** według nowego podziału na 172 JCWPd

Źródło: Plan gospodarowania wodami na obszarze dorzecza Odry (aktualizacja 2016r.)

Rysunek 3. Zasięg występowania JCWPd względem obszaru objętego projektem zmiany mpzp



Źródło: opracowanie własne na podstawie danych portalu Krajowego Zarządu Gospodarki wodnej: www.geoportal.kzgw.gov.pl

Ostatni monitoring wód podziemnych w granicach JCWPd PLGW600079 prowadzony był w roku 2016 w ramach monitoringu diagnostycznego przez Państwowy Instytut Geologiczny w Warszawie na zlecenie GIOŚ w Warszawie. W ramach monitoringu diagnostycznego w granicach analizowanej JCWPd w obrębie województwa dolnośląskiego wyznaczono 14 punktów pomiarowych. Na terenie gminy Trzebnica, w tym na obszarze objętym projektem zmiany mpzp nie wyznaczono żadnego punktu monitoringu. Oceny stanu chemicznego w jednolitych częściach wód (JCWPd) i w poszczególnych punktach badawczych dokonano w oparciu o obowiązujące wówczas i obecnie *Rozporządzenie Ministra Środowiska w sprawie kryteriów i sposobu oceny stanu wód podziemnych* [19], które wyróżnia pięć klas jakości wód (I-V). Zgodnie z §4 ust. 4 cytowanego rozporządzenia klasy jakości wód podziemnych I-III oznaczają dobry stan chemiczny, a klasy jakości wód podziemnych IV i V oznaczają słaby stan chemiczny. Poniżej w tabeli przedstawiono wyniki oceny jakości wód podziemnych w granicach JCWPd 79 za rok 2016.

Tabela 2. Wyniki oceny jakości wód podziemnych monitoringu diagnostycznego na terenie JCWPd 79 za rok 2016

L.p.	Nr Monbada	Gmina	Miejscowość	Klasa końcowa	Stan chemiczny
1.	2626	Milicz	Brzezina Sułowska	III	dobry
2.	2627	Milicz	Pracze	III	dobry
3.	2628	Cieszków	Cieszków	II	dobry
4.	2635	Wąsosz	Rudna Wielka	III	dobry
5.	2636	Wąsosz	Płoski	III	dobry
6.	2637	Góra	Czernina Górna	IV	słaby
7.	2652	Żmigród	Czarny Las	II	dobry

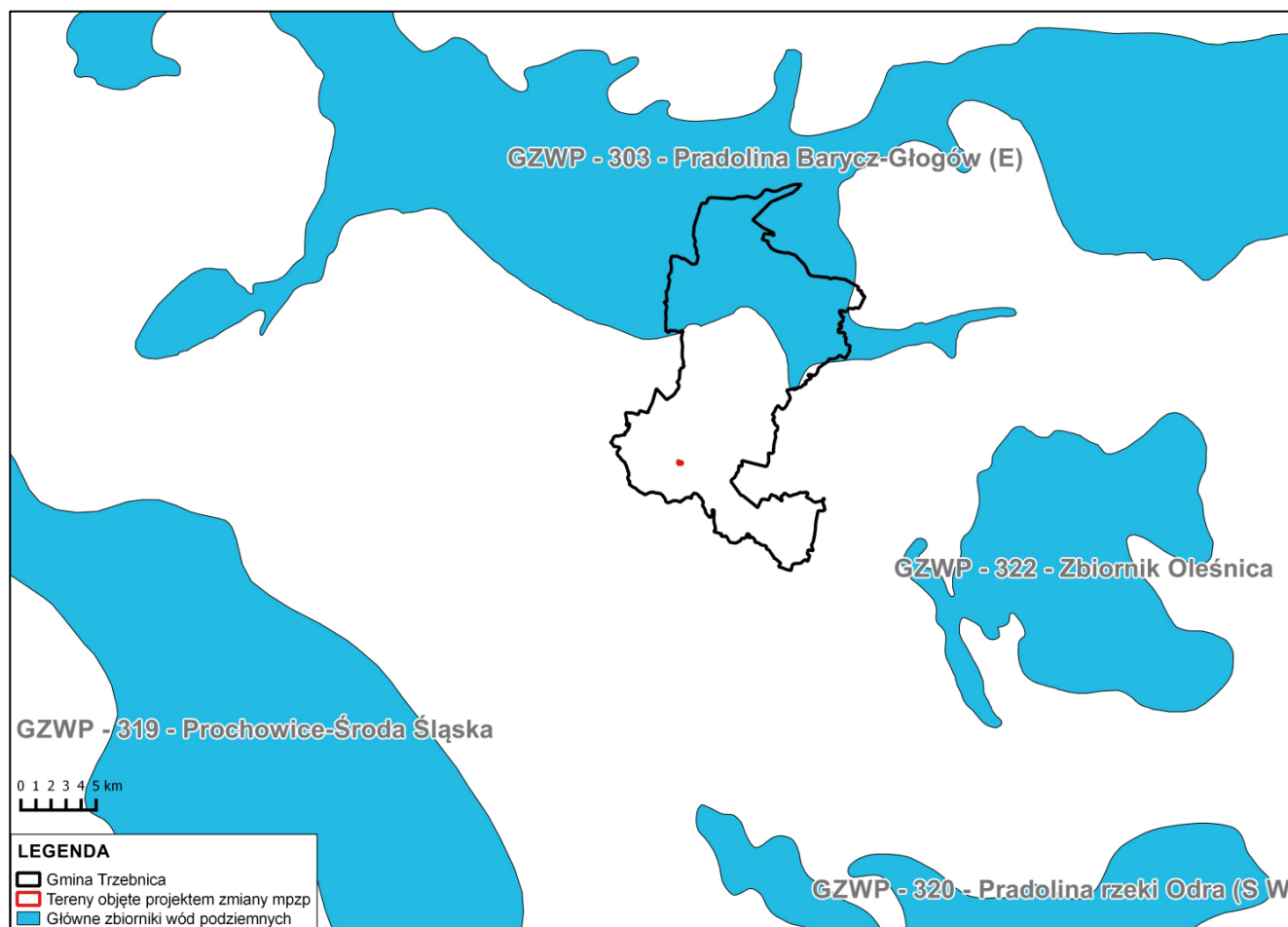
Źródło: Ocena jakości wód podziemnych w punktach pomiarowych sieci krajowej w ramach monitoringu diagnostycznego stanu chemicznego wód podziemnych w 2016r., WIOŚ Wrocław

Zgodnie z informacjami zawartymi w zaktualizowanym *Planie gospodarowania wodami na obszarze dorzecza Odry* stan ilościowy i chemiczny JCWPd nr 79 ocenia się, jako dobry, niezagrożony nieosiągnięciem wyznaczonych celów środowiskowych. Zgodnie z wynikami monitoringu diagnostycznego za rok 2016 oraz publikacjami GIOŚ (*Raport o stanie wód podziemnych w Polsce*) stan chemiczny JCWPd 79 w większości punktach jest dobry. Należy, zatem założyć, że cel środowiskowy został osiągnięty. Niemniej jednak w 1 punkcie monitoringowym zdiagnozowano słaby stan chemiczny wód podziemnych. Należy, zatem zmierzać do dalszej poprawy jakości wód podziemnych w tych regionach.

5.6.2. Główne zbiorniki wód podziemnych

Zgodnie ze zaktualizowaną mapą Głównych Zbiorników Wód Podziemnych (listopad 2016r.) opracowaną przez Państwowy Instytut Geologiczny – Państwowy Instytut Badawczy w Warszawie wynika, że w granicach gminy Trzebnica zlokalizowany jest Główny Zbiornik Wód Podziemnych nr 303 Pradolina Barycz – Głogów (E). Obszar objęty projektem zmiany mpzp nie znajduje się w zasięgu GZWP nr 303.

Rysunek 4. Zasięg występowania GZWP względem obszaru objętego projektem zmiany mpzp



Źródło: opracowanie własne na podstawie danych Centralnej Bazy Danych Geologicznych Państwowego Instytutu Geologicznego

5.7. Wody powierzchniowe

Zgodnie z podziałem MPHP opracowanym przez Krajowy Zarząd Gospodarki Wodnej w Warszawie na terenach objętych projektem zmiany mpzp nie występują rzeki i ciek wodne.

5.7.1. Jednolite części wód powierzchniowych (rzecznych)

Obszar objęty projektem zmiany mpzp położony jest w granicach jednej JCWPrz - PLRW60001714429 „Głęboki Rów”. Poniżej przedstawiono charakterystykę stanu JCWPrz wraz z celami środowiskowymi zgodnie ze zaktualizowanym w 2016r. *Planem gospodarowania wodami na obszarze dorzecza Odry*.

Rysunek 5. Zasięg występowania JCWPrz względem obszaru objętego projektem zmiany mpzp



Źródło: opracowanie własne na podstawie danych portalu Krajowego Zarządu Gospodarki wodnej: www.geoportal.kzgw.gov.pl

Tabela 3. Charakterystyka i ocena stanu JCWPrz na obszarze projektu zmiany mpzp – na podstawie aPGW dla dorzecza Odry

L.p.	Jednolita część wód powierzchniowych rzecznych (JCWPrz)		Lokalizacja		Status	Stan/potencjał ekologiczny	Stan chemiczny	Ocena stanu z aPGW*	Ocena nieosiągnięcia celów środowiskowych	Wyznaczony cel środowiskowy /termin osiągnięcia celu
	Europejski kod JCWPrz	Nazwa JCWPrz	Region wodny	RZGW						
1.	PLRW60001714429	Głęboki Rów	Środkowej Odry	Wrocław	silnie zmieniona część wód	poniżej dobrego	PSD	zły	zagrożona	osiągnięcie dobrego potencjału ekologicznego i dobrego stanu chemicznego / 2021r.
Derogacje - 4(4) - 1, 4(4) - 2		Brak możliwości technicznych oraz dysproporcjonalne koszty. Z uwagi na niską wiarygodność oceny i związany z tym brak możliwości wskazania przyczyn nieosiągnięcia dobrego stanu brak jest możliwości zaplanowania racjonalnych działań naprawczych. Zaplanowanie i wdrożenie jakichkolwiek działań będzie generowało nieuzasadnione koszty. W związku z prowadzonymi w latach 2014-2015 badaniami monitoringowymi możliwe będzie w roku 2016 przeprowadzenie oceny rzeczywistego stanu i zagrożenia JCWP. W przypadku potwierdzenia złego stanu wprowadzone zostanie działanie mające na celu rozpoznanie jego przyczyn. Takie etapowe postępowanie pozwoli na racjonalne zaplanowanie niezbędnych działań i zapewnienie ich wymaganej skuteczności.								

Źródło: Plan gospodarowania wodami na obszarze dorzecza Odry – aktualizacja 2016r.

* Ocena stanu wód powierzchniowych w latach 2010-2012, GIOŚ – na podstawie Rozporządzenia Ministra Środowiska z dnia 9 listopada 2011r. w sprawie klasyfikacji stanu ekologicznego, potencjału ekologicznego i stanu chemicznego jednolitych części wód powierzchniowych (Dz. U. 2011 r. nr 258 poz. 1549) – ocena wykorzystana na potrzeby opracowania aktualizacji Planu gospodarowania wodami na obszarze dorzecza Odry

PSD - poniżej stanu dobrego; PSD_sr – poniżej stanu dobrego – przekroczone stężenia średnioroczne

Derogacje:

4(4) -1 derogacje czasowe - brak możliwości technicznych;

4(4) - 2 derogacje czasowe - dysproporcjonalne koszty;

Tabela 4. Aktualna ocena stanu JCWPrz na obszarze projektu zmiany mpzp – na podstawie badań monitoringowych WIOŚ Wrocław

L.p.	Jednolita część wód powierzchniowych rzecznych (JCWPrz)		Ocena stanu z aPGW	Aktualna ocena stanu na podstawie oceny WIOŚ za rok 2015	Wyznaczony cel środowiskowy /termin osiągnięcia celu	Derogacje [symbol]
	Europejski kod JCWPrz	Nazwa JCWPrz				
1.	PLRW60001714429	Głęboki Rów	zły	zły	osiągnięcie dobrego potencjału ekologicznego i dobrego stanu chemicznego / 2021r.	4(4) - 1, 4(4) - 2

Źródło: Plan gospodarowania wodami na obszarze dorzecza Odry i Ocena stanu JCWP za lata rok 2015 przeprowadzona przez WIOŚ we Wrocławiu

Objaśnienia:

b.o. – jednolita część wód nie została poddana ocenie stanu w roku 2015

b.d. – stan jednolitej części wód nie został oceniony z uwagi na brak pomiarów elementów biologicznych, fizykochemicznych lub chemicznych, które stanowią podstawę do końcowej oceny

Derogacje [symbol]:

4(4) - 1 – Derogacje czasowe (brak technicznych możliwości)

4(4) - 2 – Derogacje czasowe - dysproporcjonalne koszty

Zgodnie z informacjami zawartymi w zaktualizowanym *Planie gospodarowania wodami na obszarze dorzecza Odry* dla JCWPrz oceniono zły stan wód. Dla JCWPrz wyznaczono derogacje z uwagi na uwarunkowania techniczne i dysproporcjonalne koszty osiągnięcia dobrego stanu wód. W związku z tym dla JCWPrz w granicach objętych projektem zmiany mpzp osiągnięcie celu środowiskowego zostało przesunięte do 2021r.

W celu wskazania aktualnej oceny stanu wód JCWPrz przeanalizowano wyniki badań prowadzonych przez Wojewódzki Inspektorat Ochrony Środowiska we Wrocławiu w ramach Państwowego Monitoringu Środowiska Województwa Dolnośląskiego na lata 2013 – 2015. Na podstawie wyników oceny za rok 2015 stwierdzono, że stan wód nie uległ poprawie, dlatego cel środowiskowy jest taki sam jak ten przedstawiony w zaktualizowanym *Planie gospodarowania wodami dla dorzecza Odry*.

5.8. Zagrożenie powodziowe

Zgodnie z art. 88d ust. 2 pkt. 2 *Ustawy Prawo wodne [6]* obszary zagrożone powodzią dzielą się na:

1. obszary, na których prawdopodobieństwo wystąpienia powodzi jest niskie i wynosi raz na 500 lat (Q 0,2%) lub na których istnieje prawdopodobieństwo wystąpienia zdarzenia ekstremalnego,
2. obszary szczególnego zagrożenia powodzią:
 - a. obszary, na których prawdopodobieństwo wystąpienia powodzi jest średnie i wynosi raz na 100 lat (Q 1%),
 - b. obszary, na których prawdopodobieństwo wystąpienia powodzi jest wysokie i wynosi raz na 10 lat (Q 10%).

Obszar objęty projektem zmiany mpzp nie jest obszarem szczególnego zagrożenia powodzią, ani też obszarem, na którym prawdopodobieństwo powodzi jest niskie lub istnieje prawdopodobieństwo wystąpienia zdarzenia ekstremalnego. Dla obszaru objętego projektem zmiany mpzp Krajowy Zarząd Gospodarki Wodnej w Warszawie nie sporządził map zagrożenia powodziowego (MZP) i map ryzyka powodziowego (MRP), dla rzek objętych I cyklem planistycznym. Na obszarze projektowanego zmiany mpzp w ramach Wstępnej Oceny Ryzyka Powodziowego (WORP) nie wyznaczono rzek, które zakwalifikowały się do opracowania map zagrożenia powodziowego i map ryzyka powodziowego w II cyklu planistycznym. Na terenach objętych projektem mpzp, jak również w sąsiedztwie tych terenów nie występują rzeki i cieki wodne, które mogłyby stanowić zagrożenie powodziowe.

5.9. Walory przyrodnicze i krajobrazowe

5.9.1. Obszary, siedliska i gatunki przyrodniczo cenne

Na terenach objętych projektem zmiany mpzp, a ani w ich bliskim sąsiedztwie nie występują gatunki roślin, grzybów oraz strefy ochrony, miejsc rozrodu i regularnego występowania ptaków objętych ochroną gatunkową zgodnie z *Rozporządzeniem w sprawie ochrony gatunkowej roślin, ochrony gatunkowej grzybów i ochrony gatunkowej zwierząt [12] [13] [14]*.

Na terenach objętych projektem zmiany mpzp, a ani w ich bliskim sąsiedztwie, nie występują siedliska przyrodnicze będące przedmiotem ochrony obszaru Natura 2000 zgodnie z *Rozporządzeniem w sprawie siedlisk przyrodniczych oraz gatunków będących przedmiotem zainteresowania Wspólnoty, a także kryteriów wyboru obszarów kwalifikujących się do uznania lub wyznaczenia, jako obszary Natura 2000 [16]*.

Zgodnie z Mapą korytarzy ekologicznych zaktualizowana w 2011r. przez Instytut Biologii Ssaków PAN w Białowieży we współpracy z Pracownią na rzecz Wszystkich Istot (w ramach projektu ze środków EEA/EOG) przez tereny objęte projektem zmiany mpzp, a ani w ich bliskim sąsiedztwie nie przebiegają główne i uzupełniające korytarze ekologiczne. Poza tym nie występują również lokalne korytarze ekologiczne.

5.9.2. Formy ochrony przyrody

Na terenach objętych projektem zmiany mpzp nie występują formy ochrony przyrody zgodnie z *Ustawą o ochronie przyrody* [4].

5.10. Powietrze atmosferyczne

Na terenie gminy Trzebnica przemysł jest słabo rozwinięty, dlatego też na pierwszy plan wysuwają się zanieczyszczenia typu napływowego oraz emisja niska, szczególnie aktywna w sezonie grzewczym, stanowiące emisję zorganizowaną. Zanieczyszczenia napływowe trudno jest ocenić, co do rozmiarów, gdyż pochodzenie ich jest bardzo zróżnicowane. Na teren gminy napływają zanieczyszczenia z terenu LGOM (Legnicko – Głogowski Okręg Miedziowy) – przenoszone wiatrami zachodnimi, z terenu Wrocławia przenoszone wiatrami południowymi oraz z nad kompleksu elektrowni ciepłych na pograniczu polsko-niemiecko-czeskim. Ze źródeł emisji poza przemysłowych istotną rolę odgrywają źródła emisji niskiej związanej z eksploatacją palenisk węglowych w domach mieszkalnych i obiektach użyteczności publicznej. W chwili obecnej gospodarstwa domowe na terenie gminy Trzebnica korzystają w zdecydowanej większości z niskosprawnych palenisk węglowych opalanych najczęściej niskogatunkowym węglem. Do atmosfery substancje wprowadzane są emitorami o wysokości około 10 m, co powoduje rozprzestrzenianie się zanieczyszczeń po najbliższej okolicy. W indywidualnym i komunalnym ogrzewnictwie funkcjonują jeszcze urządzenia grzewcze o przestarzałej konstrukcji, jak kotły komorowe tradycyjne, bez regulacji i kontroli ilości podawanego paliwa do paleniska oraz bez regulacji i kontroli powietrza wprowadzanego do procesu spalania, o sprawności średniorocznej wynoszącej ok. 50%. W starych nieefektywnych urządzeniach grzewczych spala się niskiej jakości węgiel, a często także różnego rodzaju materiały odpadowe i odpady komunalne. Poza tym na terenie gminy Trzebnica zlokalizowane są szklarnie, tunele foliowe oraz pieczarkarnie, często zasilane z małych kotłowni na paliwo stałe, w których stosuje się węgiel o niskiej jakości.

Tereny objęte zmianą mpzp nie jest obecnie zagospodarowany, w związku, z czym nie występują tu emitory wprowadzające gazy lub pyły do powietrza. Projektowane zagospodarowanie związane będzie z zabudową mieszkaniową niskiej intensywności, a dodatkowo zaprojektowano drogi dojazdowe do zabudowań – drogi wewnętrzne. Stan powietrza na terenie objętym projektem mpzp jest, zatem kształtowany głównie przez emisję napływową, w tym „niską emisję” również z terenu zwartej zabudowy miasta Trzebnicy.

W strukturze użytkowania terenów objętych projektem mpzp znajdują się głównie grunty orne, lokalnie sady i pastwiska trwałe. W związku z rolniczym użytkowaniem terenu na stan powietrza na analizowanym obszarze ma wpływ erozja wietrznej oraz pylenie z pól związane z przenikaniem do powietrza pyłu lub związków chemicznych w związku ze stosowaniem nawozów mineralnych i organicznych lub środków ochrony roślin, ponadto hodowla zwierząt i ich wypasanie na łąkach i pastwiskach jest źródłem emisji amoniaku do atmosfery. Źródłem emisji jest również sprzęt mechaniczny wykorzystywany w uprawie i hodowli. Przedmiotowe emisję mają charakter niezorganizowany o charakterze lokalnym, nieuciążliwym.

Wojewódzki Inspektorat Ochrony Środowiska we Wrocławiu nie wyznaczył punktów monitoringowych jakości powietrza na terenie gminy Trzebnica. Najbliższy punkt pomiarowy znajduje się w Oleśnicy: stacja manualna przy ul. Brzozowej, monitorująca stężenie pyłu PM10 oraz we Wrocławiu: stacja automatyczna przy ul. Bartniczej monitorująca stężenie dwutlenku azotu, tlenku azotu, tlenków azotu i ozonu.

Tabela 5. Wyniki pomiarów na stanowisku pomiarowym we Wrocławiu (ul. Bartnicza) i Oleśnicy (ul. Brzozowa) za rok 2015 i 2016

Substancje	Poziom substancji [$\mu\text{g}/\text{m}^3$]		Uwagi
	Rok 2015	Rok 2016	
Stacja manualna w Oleśnicy przy ul. Brzozowej			
PM 10	28,9	27,7	brak przekroczeń wartości dopuszczalnej
Stacja automatyczna we Wrocławiu przy ul. Bartniczej			
Dwutlenek azotu	17,1	19,5	brak przekroczeń wartości dopuszczalnej
Ozon	b.p	14 dni przekroczeń	przekroczenie wartości dopuszczalnej

b.p. – brak pomiaru

Zgodnie z klasyfikacją stref, obszar gminy Trzebnica, w tym obszar objęty projektem zmiany mpzp znajduje się w strefie dolnośląskiej. Wyniki klasyfikacji strefy przedstawiono w poniższej tabeli.

Tabela 6. Klasyfikacja stref w ramach oceny jakości powietrza w strefie dolnośląskiej za rok 2015 i 2016

Klasy dla poszczególnych zanieczyszczeń														
	SO ₂	NO ₂	CO	C ₆ H ₆	PM10	PM _{2,5} ¹	PM _{2,5} ²	Pb	As	Cd	Ni	B(a)P	O ₃ ³	O ₃ ⁴
Kryterium ochrona zdrowia														
Rok 2015	A	A	A	A	C	C	C1	A	C	A	A	C	C	D2
Rok 2016	A	A	A	A	C	A	C1	A	C	A	A	C	C	D2
Kryterium ochrona roślin														
Rok 2015	A	A	-	-	-	-	-	-	-	-	-	-	C	D2
Rok 2016	A	A	-	-	-	-	-	-	-	-	-	-	A	D2

Źródło: Ocena poziomów substancji w powietrzu oraz wyniki klasyfikacji stref województwa dolnośląskiego za 2015 i 2016r., WIOŚ Wrocław

Objaśnienia:

- ¹ wg poziomu dopuszczalnego – faza I (25 $\mu\text{g}/\text{m}^3$) (klasyfikacja podstawowa)
- ² wg poziomu dopuszczalnego – faza II (20 $\mu\text{g}/\text{m}^3$)
- ³ wg poziomu docelowego
- ⁴ wg poziomu celu długoterminowego
- klasa A - stężenia zanieczyszczeń na terenie strefy nie przekraczają poziomów dopuszczalnych i poziomów docelowych
- klasa B - stężenia zanieczyszczeń na terenie strefy przekraczają poziom dopuszczalny, lecz nie przekraczają poziomów dopuszczalnych powiększonych o margines tolerancji (tylko dla PM_{2,5}),
- klasa C - stężenia zanieczyszczeń na terenie strefy przekraczają poziom dopuszczalny i poziom docelowy.
- klasa C1 - stężenia PM_{2,5} przekraczają poziom dopuszczalny dla fazy II.
- klasa C2 - stężenia PM_{2,5} przekraczają poziom docelowy.
- klasa D1 - stężenia ozonu i współczynnik AOT40 nie przekraczają poziomu celu długoterminowego,
- klasa D2 - stężenia ozonu i współczynnik AOT40 przekraczają poziom celu długoterminowego.

W strefie dolnośląskiej dla kryterium ochrony zdrowia w 2016r. odnotowano przekroczenia poziomów dopuszczalnych następujących substancji tj. PM10, PM_{2,5} (wg poziomu dopuszczalnego – faza II (20 $\mu\text{g}/\text{m}^3$), arsenu, benzo(a)pirenu, ozonu (wg poziomu docelowego). W przypadku pyłu zawieszonego PM10, wynikowa klasa C jest efektem przekroczenia poziomu dopuszczalnego zarówno normy dobowej, jak i średniorocznej. Z kolei w przypadku pyłu zawieszonego PM_{2,5} przekroczony jest poziom dopuszczalny dla fazy II (20 $\mu\text{g}/\text{m}^3$). Przy benzo(a)pirenie, arsenie i ozonie o wynikowej klasie C również został przekroczony poziom docelowy. Należy zwrócić uwagę, że stężenia tego zanieczyszczenia ulegają rytmicznym zmianom w ciągu roku z uwagi na zwiększoną emisję w sezonie grzewczym, dlatego przekroczenia wynikają z poziomów notowanych w okresie zimowym. W przypadku ozonu został przekroczony poziom celu długoterminowego, co pod tym względem zakwalifikowało to zanieczyszczenie do klasy wynikowej **D2**.

Dla kryterium ochrony roślin przekroczenia poziomu celu długoterminowego odnotowano jedynie dla ozonu. Strefa dolnośląska otrzymała klasę **D2**. Można na tej podstawie przypuszczać, że podobna

sytuacja może mieć miejsce również na terenie gminy Trzebnica, w tym na terenie objętym projektem zmiany mpzp.

5.11. Klimat akustyczny

W strukturze użytkowania terenów objętych projektem mpzp znajdują się głównie grunty orne, sady i pastwiska trwałe. Tereny te nie posiadają ustalonych dopuszczalnych norm hałasu. Lokalne źródło hałasu o charakterze nieuciążliwym, nieciągłym stanowi praca maszyn rolniczych.

Tereny objęte zmianą mpzp nie są obecnie zagospodarowane, w związku, z czym nie występują tu źródła hałasu. Projektowane zagospodarowanie związane będzie z zabudową mieszkaniową niskiej intensywności, a dodatkowo zaprojektowano drogi dojazdowe do zabudowań – drogi wewnętrzne, o małym obciążeniu ruchem pojazdów.

Wokół terenów objętych projektem zmiany mpzp występują tereny zabudowy mieszkaniowej, tereny sportu i rekreacji, tereny zieleni, w obrębie, których brak emitorów generujących uciążliwość akustyczną.

5.12. Promieniowanie elektromagnetyczne

Źródłem promieniowania elektromagnetycznego jest każde urządzenie (każda instalacja), w którym następuje przepływ prądu np. sieci energetyczne w tym linie wysokiego napięcia, stacje radiowe i telewizyjne, stacje bazowe i telefony telefonii komórkowej, radiotelefony, CB-radio, urządzenia radiowo-nawigacyjne, urządzenia elektryczne wykorzystywane w domu, itp. Znaczące oddziaływanie na środowisko pól elektromagnetycznych występuje: w paśmie 50 Hz od sieci i urządzeń energetycznych oraz w paśmie od 300 MHz do 40000 MHz od urządzeń radiokomunikacyjnych, radiolokacyjnych i radionawigacyjnych. Największy udział mają stacje bazowe telefonii komórkowej ze swoimi antenami sektorowymi i antenami radiolinii (antena sektorowa służy do komunikacji z telefonem komórkowym, natomiast antena radiolinii służy do komunikacji między stacjami bazowymi). Tereny objęte zmianą mpzp nie są obecnie a zagospodarowane. W obrębie zmiany mpzp występuje obiekt infrastruktury technicznej – energetyki, a także przebiega linia SN 15 kV.

W ramach monitoringu Wojewódzki Inspektor Ochrony Środowiska we Wrocławiu prowadzi okresowe badania kontrolne poziomów pól elektromagnetycznych w środowisku, na podstawie, których między innymi prowadzi rejestr zawierający informację o terenach, na których stwierdzono przekroczenie dopuszczalnych poziomów pól elektromagnetycznych w środowisku. Na terenie miasta Trzebnica w 2014r. prowadzono pomiary PEM, w punkcie pomiarowym nie stwierdzono przekroczeń poziomu dopuszczalnego określonego w *Rozporządzeniu Ministra Środowiska w sprawie dopuszczalnych poziomów pól elektromagnetycznych w środowisku oraz sposobów sprawdzania dotrzymania tych poziomów [18]*. Z uwagi na to, że na terenach objętych projektem zmiany mpzp nie występują istotne źródła promieniowania elektromagnetycznego, ocenia się, że na tych terenach nie występują przekroczenia poziomów dopuszczalnych.

6. POTENCJALNE ZMIANY STANU ŚRODOWISKA W PRZYPADKU BRAKU REALIZACJI PROJEKTOWANEGO DOKUMENTU

Zgodnie z *Prognozą oddziaływania na środowisko dla projektu „miejscowy plan zagospodarowania przestrzennego dla terenu w rejonie ulic: Obornickiej, Spokojnej, Przemysłowej, Ogrodowej, Mostowej i Wrocławskiej w Trzebnicy”* stwierdzono, że w przypadku braku realizacji zapisów projektu miejscowego planu zagospodarowania przestrzennego, w szczególności typów działalności mogących wywierać wpływ na środowisko przyrodnicze, nie wystąpią znaczące zmiany w istniejącym stanie środowiska obszaru opracowania. Istniejąca zabudowa może funkcjonować bez istotnych zmian, zarówno w pozytywnym jak i negatywnym ich aspekcie. W przypadku braku wprowadzenia nowej zabudowy wiodącym typem użytkowania na tych terenach pozostanie użytkowanie rolnicze, głównie sadownictwo.

Prognoza wskazuje również, że nie uchwalenie miejscowego planu zagospodarowania przestrzennego nie oznacza jednak zatrzymania procesów urbanistycznych na przedmiotowym obszarze. Zgodnie z obowiązującymi przepisami ustawy z dnia 23 marca 2003 r. o planowaniu i zagospodarowaniu przestrzennym w przypadku braku planu miejscowego podstawą do wydania pozwolenia na budowę jest decyzja o warunkach zabudowy. W przypadku wydawania pojedynczych decyzji w tym zakresie na losowo wybranych nieruchomościach w obszarze opracowania (zgodnie z wnioskami zainteresowanych właścicieli gruntów) nie ma możliwości kompleksowego rozwiązywania takich problemów związanych z rozwojem terenów zabudowy jak:

- 1) układ komunikacyjny,
- 2) uzbrojenie techniczne,
- 3) jednolite kształtowanie parametrów zabudowy dla zachowania wymogów ładu przestrzennego.

Projektowana zmiana mpzp będąca przedmiotem niniejszej Prognozy oddziaływania na środowisko dotyczy zmiany lokalizacji drogi wewnętrznej 2KDW, pozostałe zapisy nie ulegają zmianie. Uznaje się, zatem, że ocena potencjalnej zmiany stanu środowiska w przypadku braku realizacji projektowanego dokumentu zostaje podtrzymana.

7. ISTNIEJĄCE PROBLEMY OCHRONY ŚRODOWISKA ISTOTNE Z PUNKTU WIDZENIA REALIZACJI PROJEKTOWANEGO DOKUMENTU, W SZCZEGÓLNOŚCI DOTYCZĄCE OBSZARÓW PODLEGAJĄCYCH OCHRONIE NA PODSTAWIE USTAWY O OCHRONIE PRZYRODY

W *Prognozie oddziaływania na środowisko dla projektu „miejscowy plan zagospodarowania przestrzennego dla terenu w rejonie ulic: Obornickiej, Spokojnej, Przemysłowej, Ogrodowej, Mostowej i Wrocławskiej w Trzebnicy”*, jak również w niniejszej Prognozie oddziaływania na środowisko będącej przedmiotem oceny skutków realizacji zmiany mpzp, nie przewiduje się problemów ochrony środowiska istotnych z punktu widzenia realizacji dokumentu. Tereny objęte projektowaną zmianą mpzp znajdują się poza obszarami podlegającymi ochronie na podstawie *Ustawą o ochronie przyrody* [4].

8. PRZEWIDYWANE ZNACZĄCE ODDZIAŁYWANIA, W TYM ODDZIAŁYWANIA BEZPOŚREDNIE, POŚREDNIE, WTÓRNE, SKUMULOWANE, KRÓTKOTERMINOWE, ŚREDNIOTERMINOWE I DŁUGOTERMINOWE, STAŁE I CHWILOWE ORAZ POZYTYWNE I NEGATYWNE LUB BRAK ODDZIAŁYWANIA, NA CELE I PRZEDMIOT OCHRONY OBSZARU NATURA 2000 ORAZ INTEGRALNOŚĆ TEGO OBSZARU, A TAKŻE NA ŚRODOWISKO

Ocena oddziaływania na środowisko na etapie sporządzenia niniejszej Prognozy oddziaływania na środowisko jest utrudniona, a czasami wręcz niemożliwa. Projektowany dokument nie przedstawia konkretnych założeń i warunków prowadzenia inwestycji, a jedynie projektowane zagospodarowanie terenu. Mając to na uwadze na etapie opracowania Prognozy oddziaływania na środowisko w ramach strategicznej oceny oddziaływania na środowisko przedstawiono potencjalne oddziaływanie na różnorodność biologiczną, rośliny i zwierzęta, obszary chronione, powierzchnię ziemi i krajobraz, wody powierzchniowe i podziemne, powietrze atmosferyczne i klimat, klimat akustyczny, zabytki, dobra materialne, zdrowie i warunki życia ludzi.

W ocenie oddziaływania na środowisko inwestycji na środowisko wyróżnia się przedsięwzięcia mogące zawsze znacząco lub potencjalnie znacząco oddziaływać na środowisko zgodnie z *Rozporządzeniem w sprawie przedsięwzięć mogących znacząco oddziaływać na środowisko [11]*, dla których konieczna będzie procedura ocen oddziaływania na środowisko na zasadach określonych w *Ustawie o udostępnianiu informacji o środowisku i jego ochronie, udziale społeczeństwa w ochronie środowiska oraz o ocenach oddziaływania na środowisko [1]*. W ramach omawianej procedury prowadzona będzie wówczas szczegółowa ocena oddziaływania projektów pod kątem środowiskowym przed wydaniem decyzji o środowiskowych uwarunkowaniach.

8.1. Oddziaływania na różnorodność biologiczną, rośliny i zwierzęta oraz obszary podlegające ochronie na podstawie *Ustawy o ochronie przyrody*

W *Prognozie oddziaływania na środowisko dla projektu „miejscowy plan zagospodarowania przestrzennego dla terenu w rejonie ulic: Obornickiej, Spokojnej, Przemysłowej, Ogrodowej, Mostowej i Wrocławskiej w Trzebnicy”* oceniono, że realizacja miejscowego planu zagospodarowania przestrzennego może spowodować:

- zmiany związane z przekształceniami powierzchni ziemi, odwodnieniem, skażeniami związkami chemicznymi bądź zmianami termicznymi oraz zjawiskiem sukcesji zmieniającej walory przyrodnicze,
- przekształcenie struktury krajobrazu oraz likwidacja lub fragmentacja siedlisk przyrodniczych wskutek zmian sposobu użytkowania gruntów,
- presje populacji ludzkiej i procesy urbanizacyjne prowadzące do niszczenia ekosystemów w wyniku urbanizacji, industrializacji,
- niezrównoważone wykorzystanie zasobów naturalnych,
- wprowadzanie do środowiska stresorów antropogenicznych- emisji zanieczyszczeń do powietrza, wód, gleb, nadmierna penetracja środowiska.

Potencjalne oddziaływania zdefiniowano, jako: bezpośrednie, długoterminowe, stałe, miejscowe, charakter zmian ze znaczenia, trwałość przekształceń bez znaczenia, intensywność przekształceń zauważalna.

W *Prognozie* ocenia się, że potencjalne negatywne oddziaływanie skutków ustaleń planu wiązać się będą z rozwojem terenów zabudowy mieszkaniowej jednorodzinnej. Zgodnie z ustaleniami projektu znacznie powiększy się jej zasięg, co wiązać się będzie z eliminacją części powierzchni biologicznie czynnej w zasięgu powierzchni przeznaczonej pod zabudowę. W wyniku prowadzenia robót ziemnych związanych z prowadzeniem prac budowlanych nastąpią też miejscowe zmiany w ukształtowaniu terenu.

Grodzenie posesji i zmiana zagospodarowania tych terenów będzie też mieć lokalny wpływ na bytowanie gatunków fauny. Charakter zmian w otoczeniu związany w wprowadzeniem nowej zabudowy będzie miał charakter długoterminowy.

Ocenia się, że skala tych zmian w odniesieniu do powierzchni obszarów otwartych w otoczeniu obszaru objętego ustaleniami projektu będzie oddziaływać na świat przyrody postrzegany całościowo w sposób pośredni.

Przytoczona *Prognoza oddziaływania na środowisko* ocenia, że z punktu widzenia ochrony fauny, w tym w szczególności większych ssaków istotnym zagrożeniem dla warunków ich bytowania w środowisku pozostaje możliwość wytworzenia się tak zwanego efektu bariery. Chodzi tutaj o wytworzenie przeszkód w swobodnej migracji zwierząt, poprzez wznoszenie budynków i towarzyszących im terenów ogrodzonych. Koncentrowanie planowanej zabudowy w nawiązaniu do istniejącego układu przestrzennego, które wynika z zapisów projektu sprzyja zachowaniu tego stanu rzeczy. Z jednej strony taki stan rzeczy utrwała występowanie efektu bariery, z drugiej jednak strony nie powiększa skali tego zjawiska, co należy odnotować, jako pozytywny efekt wdrożenia zapisów projektu w życie.

Z kolei do negatywnych oddziaływań należy miejscowy wpływ na szatę roślinną w miejscach realizacji nowej zabudowy. Prace ziemne oraz posadowienie budynków wraz z terenami utwardzonymi w ich otoczeniu wykluczają zachowanie powierzchni biologicznie czynnej na części terenów.

Projektowana zmiana mpzp dotyczyć będzie zmiany lokalizacji drogi wewnętrznej 2KDW. Wprowadzona zmiana nie wpłynie na zwiększenie oddziaływania na różnorodność biologiczną, rośliny i zwierzęta oraz obszary podlegające ochronie na podstawie *Ustawy o ochronie przyrody* [4]. Podtrzymuje się zatem ocenę oddziaływania na środowisko przeprowadzoną w *Prognozie oddziaływania na środowisko dla projektu „miejscowy plan zagospodarowania przestrzennego dla terenu w rejonie ulic: Obornickiej, Spokojnej, Przemysłowej, Ogrodowej, Mostowej i Wrocławskiej w Trzebnicy”*.

8.2. Oddziaływanie na powierzchnię ziemi i krajobraz

W *Prognozie oddziaływania na środowisko dla projektu „miejscowy plan zagospodarowania przestrzennego dla terenu w rejonie ulic: Obornickiej, Spokojnej, Przemysłowej, Ogrodowej, Mostowej i Wrocławskiej w Trzebnicy”* oceniono, że realizacja ustaleń mpzp dojdzie do przekształceń powierzchni ziemi, zarówno rzeźby terenu, jaki i warstwy glebowej. Zmiany ukształtowania powierzchni będą efektem prac budowlanych. W przypadku realizacji nowej zabudowy i dróg przekształcenia te będą się ograniczać do niwelacji terenu, tworzenia wykopów pod fundamenty czy wykopów i nasypów związanych z właściwym prowadzeniem względem terenu niwelety budowli drogowych. Skala tych przekształceń nie będzie jednak znaczna w odniesieniu do terenów przyległych.

Potencjalne oddziaływania zdefiniowano, jako: bezpośrednie, długoterminowe, stałe, miejscowe, charakter zmian zez znaczenia, trwałość przekształceń nieodwracalne, intensywność przekształceń zauważalna.

Projektowana zmiana mpzp dotyczyć będzie zmiany lokalizacji drogi wewnętrznej 2KDW. Wprowadzona zmiana nie wpłynie na zwiększenie oddziaływania na powierzchnię ziemi i krajobraz. Podtrzymuje się, zatem ocenę oddziaływania na środowisko przeprowadzoną w *Prognozie oddziaływania na środowisko dla projektu „miejscowy plan zagospodarowania przestrzennego dla terenu w rejonie ulic: Obornickiej, Spokojnej, Przemysłowej, Ogrodowej, Mostowej i Wrocławskiej w Trzebnicy”*.

8.3. Oddziaływanie na wody powierzchniowe i podziemne

W *Prognozie oddziaływania na środowisko dla projektu „miejscowy plan zagospodarowania przestrzennego dla terenu w rejonie ulic: Obornickiej, Spokojnej, Przemysłowej, Ogrodowej, Mostowej i Wrocławskiej w Trzebnicy”* oceniono, że rozwój nowych funkcji nie będzie znacząco oddziaływać na zasoby wodne. Powstawanie nowych obszarów zabudowy mieszkaniowej zwiększy zapotrzebowanie na wodę do celów komunalnych, powinno się to odbywać w granicach dostępnych rezerw w tym zakresie w

ramach gminnej sieci wodociągowej. Jednak ważnym, pozytywnym efektem ubocznym urbanizacji z punktu widzenia ochrony zasobów wodnych jest miejscowe uszczelnienie powierzchni gruntu (przez zabudowę, parkingi, drogi inne powierzchnie utwardzone) oraz wymuszona rozwojem przestrzennym rozbudowa systemów kanalizacji. Zarówno w przypadku zabudowy mieszkaniowej jak i innych, przepisy szczególnie wymuszają na inwestorach takie działania, które minimalizują negatywne oddziaływanie przedsięwzięć na środowisko wodne. Sprzyjają również temu zapisy planu dotyczące kierunków rozwoju sieci infrastruktury technicznej, w tym komunalnych sieci wodociągowych i kanalizacyjnych.

Potencjalne oddziaływania zdefiniowano, jako: pośrednie, długoterminowe, stałe, miejscowe, charakter zmian ze znaczenia, trwałość przekształceń częściowo odwracalne, intensywność przekształceń nieznaczące.

Projektowana zmiana mpzp dotyczyć będzie zmiany lokalizacji drogi wewnętrznej 2KDW. Wprowadzona zmiana nie wpłynie na zwiększenie oddziaływania na wody powierzchniowe i podziemne. Podtrzymuje się, zatem ocenę oddziaływania na środowisko przeprowadzoną w *Prognozie oddziaływania na środowisko dla projektu „miejscowy plan zagospodarowania przestrzennego dla terenu w rejonie ulic: Obornickiej, Spokojnej, Przemysłowej, Ogrodowej, Mostowej i Wrocławskiej w Trzebnicy”*.

8.4. Oddziaływanie na zasoby naturalne

W *Prognozie oddziaływania na środowisko dla projektu „miejscowy plan zagospodarowania przestrzennego dla terenu w rejonie ulic: Obornickiej, Spokojnej, Przemysłowej, Ogrodowej, Mostowej i Wrocławskiej w Trzebnicy”* oceniono, że wyłączenie terenów z użytkowania rolnego jest nieuchronnym procesem związanym ze zwiększaniem powierzchni zabudowy kosztem powierzchni biologicznie czynnych, w tym wypadku gruntów o rolniczym wykorzystaniu. W obszarze objętym ustaleniami mpzp nie stwierdzono występowania udokumentowanych złóż surowców mineralnych. Zapisy dokumentu nie będą, więc miały wpływu na ograniczenie dostępu do tych zasobów.

Projektowana zmiana mpzp dotyczyć będzie zmiany lokalizacji drogi wewnętrznej 2KDW. Wprowadzona zmiana nie wpłynie na zwiększenie oddziaływania na zasoby naturalne. Podtrzymuje się, zatem ocenę oddziaływania na środowisko przeprowadzoną w *Prognozie oddziaływania na środowisko dla projektu „miejscowy plan zagospodarowania przestrzennego dla terenu w rejonie ulic: Obornickiej, Spokojnej, Przemysłowej, Ogrodowej, Mostowej i Wrocławskiej w Trzebnicy”*.

8.5. Oddziaływanie na powietrze atmosferyczne i mikroklimat oraz klimat akustyczny

W *Prognozie oddziaływania na środowisko dla projektu „miejscowy plan zagospodarowania przestrzennego dla terenu w rejonie ulic: Obornickiej, Spokojnej, Przemysłowej, Ogrodowej, Mostowej i Wrocławskiej w Trzebnicy”* oceniono, że ustalenia projektu mogą mieć wpływ na lokalne warunki klimatyczne. Lokalizowanie nowej zabudowy może być przyczyną zmian lokalnej charakterystyki przepływu mas powietrza, czego efektem mogą być zmiany w rozkładzie temperatur w przypowierzchniowych warstwach powietrza. W przypadku realizacji nowej zabudowy na znacznych powierzchniach zmiany klimatu lokalnego mogą zostać spowodowane zmianami bilansu cieplnego powierzchni na skutek zastąpienia powierzchni biologicznie czynnych terenami utwardzonymi lub zabudową.

Charakterystyka prowadzonych obecnie działalności, oraz możliwości jej rozwoju zdefiniowane w zapisach projektu nie powinny mieć przełożenia na znaczne emisje zanieczyszczeń powietrza, wibracji czy hałasu. Ocena skali tych emisji będzie możliwa w późniejszym etapie projektowania zabudowy, kiedy będzie znana jej przybliżona kubatura oraz rodzaje prowadzonych działalności. Źródłem emisji zanieczyszczeń i hałasu pozostaną poruszające się po drogach pojazdy mechaniczne.

Potencjalne oddziaływania na powietrze atmosferyczne zdefiniowano, jako: bezpośrednie i wtórne, długoterminowe, stałe, miejscowe, charakter zmian negatywne, trwałość przekształceń do rewaloryzacji,

intensywność przekształceń zauważalna. Potencjalne oddziaływania na klimat lokalny zdefiniowano, jako: bezpośrednie, długoterminowe, stałe, miejscowe, charakter zmian bez znaczenia, trwałość przekształceń częściowo odwracalne, intensywność przekształceń zauważalna.

Z kolei potencjalne oddziaływania na klimat akustyczny zdefiniowano, jako: bezpośrednie, długoterminowe, stałe, miejscowe, charakter zmian bez znaczenia, trwałość przekształceń odwracalne, intensywność przekształceń zauważalna.

Projektowana zmiana mpzp dotyczyć będzie zmiany lokalizacji drogi wewnętrznej 2KDW. Wprowadzona zmiana nie wpłynie na zwiększenie oddziaływania na powietrze atmosferyczne, mikroklimat i klimat akustyczny. Podtrzymuje się, zatem ocenę oddziaływania na środowisko przeprowadzoną w *Prognozie oddziaływania na środowisko dla projektu „miejscowy plan zagospodarowania przestrzennego dla terenu w rejonie ulic: Obornickiej, Spokojnej, Przemysłowej, Ogrodowej, Mostowej i Wrocławskiej w Trzebnicy”*.

Z uwagi na przyjęte założenia oraz uwarunkowania znane na etapie sporządzania niniejszej Prognozy realizacja ustaleń projektu tj. zmiana mpzp nie będzie przyczyniać się do zmian klimatycznych, a tym samym nie stanowi zagrożenia dla sektorów i obszarów wrażliwych na zmiany klimatu zgodnie ze *Strategicznym Planem Adaptacji dla sektorów i obszarów wrażliwych na zmiany klimatu do roku 2020 z perspektywą do roku 2030 r. (SPA 2020)*.

8.6. Oddziaływanie na krajobraz kulturowy i zabytki

W *Prognozie oddziaływania na środowisko dla projektu „miejscowy plan zagospodarowania przestrzennego dla terenu w rejonie ulic: Obornickiej, Spokojnej, Przemysłowej, Ogrodowej, Mostowej i Wrocławskiej w Trzebnicy”* oceniono, że plan zakłada ochronę prawną wszystkich występujących tu obiektów w miejskiej ewidencji zabytków oraz obszaru w rejestrze Wojewódzkiego Konserwator Zabytków. Z punktu widzenia ochrony zasobów krajobrazu większość jego elementów posiada zapewnioną właściwą ochronę, przyczyniać się temu będzie przede wszystkim wprowadzenie ograniczeń wysokości zabudowy w dopasowaniu do podobnych parametrów w otoczeniu.

Potencjalne oddziaływania na krajobraz i zabytki zdefiniowano, jako: bezpośrednie i pośrednie, długoterminowe, stałe, miejscowe, charakter zmian pozytywne, trwałość przekształceń częściowo odwracalne, intensywność przekształceń zauważalna.

Projektowana zmiana mpzp dotyczyć będzie zmiany lokalizacji drogi wewnętrznej 2KDW. Ponadto na terenach objętych zmianą mpzp nie występują obiekty lub obszary objęte ochroną konserwatorską. Wprowadzona zmiana nie wpłynie na zwiększenie oddziaływania na krajobraz kulturowy i zabytki. Podtrzymuje się, zatem ocenę oddziaływania na środowisko przeprowadzoną w *Prognozie oddziaływania na środowisko dla projektu „miejscowy plan zagospodarowania przestrzennego dla terenu w rejonie ulic: Obornickiej, Spokojnej, Przemysłowej, Ogrodowej, Mostowej i Wrocławskiej w Trzebnicy”*.

8.7. Oddziaływanie na zdrowie i warunki życia ludzi oraz dobra materialne

W *Prognozie oddziaływania na środowisko dla projektu „miejscowy plan zagospodarowania przestrzennego dla terenu w rejonie ulic: Obornickiej, Spokojnej, Przemysłowej, Ogrodowej, Mostowej i Wrocławskiej w Trzebnicy”* oceniono, że realizacja mpzp nie będzie oddziaływać negatywnie na zdrowie i samopoczucie ludzi.

Potencjalne oddziaływania na ludzi zdefiniowano, jako: bezpośrednie i pośrednie, długoterminowe, stałe, miejscowe, charakter zmian bez znaczenia, trwałość przekształceń częściowo odwracalne, intensywność przekształceń zauważalna.

Projektowana zmiana mpzp dotyczyć będzie zmiany lokalizacji drogi wewnętrznej 2KDW. Wprowadzona zmiana nie wpłynie na zwiększenie oddziaływania na zdrowie i warunki życia ludzi oraz dobra materialne. Podtrzymuje się, zatem ocenę oddziaływania na środowisko przeprowadzoną w *Prognozie oddziaływania na środowisko dla projektu „miejscowy plan zagospodarowania przestrzennego*

dla terenu w rejonie ulic: Obornickiej, Spokojnej, Przemysłowej, Ogrodowej, Mostowej i Wrocławskiej w Trzebnicy”.

9. INFORMACJE O MOŻLIWYM TRANSGRANICZNYM ODDZIAŁYWANIU NA ŚRODOWISKO

Prognoza oddziaływania na środowisko dla projektu „miejscowy plan zagospodarowania przestrzennego dla terenu w rejonie ulic: Obornickiej, Spokojnej, Przemysłowej, Ogrodowej, Mostowej i Wrocławskiej w Trzebnicy” wskazuje, że w obszarze opracowania nie odnotowuje się możliwości wystąpienia transgranicznego oddziaływania na środowisko w żadnej ze sfer prowadzonych obecnie oraz zapisanych w mpzp dopuszczalnych działalności. Projektowana zmiana mpzp również nie wpłynie na wystąpienie transgranicznego oddziaływania na środowisko zgodnie z Ustawą o udostępnianiu informacji o środowisku i jego ochronie, udziale społeczeństwa w ochronie środowiska oraz o ocenach oddziaływania na środowisko [1].

10. ROZWIĄZANIA MAJĄCE NA CELU ZAPOBIEGANIE, OGRANICZENIE LUB KOMPENSACJĘ PRZYRODNICZĄ NEGATYWNYCH ODDZIAŁYWAŃ NA ŚRODOWISKO, WYNIKAJĄCYCH Z REALIZACJI PROJEKTOWANEGO DOKUMENTU, W SZCZEGÓLNOŚCI NA CELE I PRZEDMIOT OCHRONY OBSZARU NATURA 2000 ORAZ INTEGRALNOŚĆ TEGO OBSZARU

Zapisy ustaleń projektu zmiany mpzp w sposób właściwy uwzględniają aspekt ochrony środowiska, ochrony krajobrazu oraz ochronę zdrowia i życia ludzi, wynikający wielokrotnie z regulacji prawnych. Strategiczna ocena oddziaływania na środowisko przedmiotowego projektu zmiany mpzp pozwoliła na stwierdzenie braku znaczących negatywnych oddziaływań na środowisko. Mając na względzie wymogi prawne odnoszące się do ochrony zasobów środowiska, w tym obszarów objętych ochroną prawną w niniejszej Prognozie przedstawiono ustalenia uzupełniające, wspierające ochronę środowiska, ochronę przyrody i krajobrazu oraz rozwiązania mające na celu zapobieganie, ograniczenie lub kompensację potencjalnych oddziaływań wynikających z realizacji projektu zmiany mpzp.

Prognoza oddziaływania na środowisko dla projektu „miejscowy plan zagospodarowania przestrzennego dla terenu w rejonie ulic: Obornickiej, Spokojnej, Przemysłowej, Ogrodowej, Mostowej i Wrocławskiej w Trzebnicy” wskazuje, że do środków minimalizujących potencjalne negatywne oddziaływanie planowanych przedsięwzięć, polegających na dopuszczeniu zapisami projektu wprowadzania nowej zabudowy należą: ograniczenie typów nowej zabudowy do: mieszkaniowej jednorodzinnej oraz wprowadzenie ograniczeń w powierzchni zabudowy dopuszczalnej dla poszczególnych terenów. Z uwagi na to projektowana zmiana mpzp nie dotyczy zmiany przeznaczenia terenu, a jedynie przebiegu drogi wewnętrznej podtrzymuje się zapisy z cytowanej Prognozy, jednak wprowadza się dodatkowe ustalenia dla przedmiotowej zmiany mpzp, omówione poniżej.

W ramach ustaleń projektu zmiany mpzp nie zidentyfikowano negatywnych oddziaływań na cele i przedmiot ochrony, integralność obszarów Natura 2000 oraz innych form ochrony przyrody w rozumieniu *Ustawy o ochronie przyrody* [4]. W celu minimalizacji szkód w środowisko wywołanych prowadzeniem inwestycji wskazuje się, że każde prowadzenie inwestycji z użyciem sprzętu mechanicznego wymaga właściwego zabezpieczenia terenu wokół inwestycji (ochrona drzew i krzewów) oraz właściwego zagospodarowania i oczyszczania generowanych ścieków przed wprowadzeniem do gruntu, a także właściwego zagospodarowania odpadów w trakcie realizacji inwestycji oraz na etapie eksploatacji. Ponadto przeglądy pojazdów, wymiana płynów hydraulicznych i chłodniczych oraz tankowanie paliwa wykonywane wyłącznie na terenach utwardzonych. Sprzęt mechaniczny wykorzystywany przy pracach ziemnych powinien być sprawny technicznie, użytkowany zgodnie z ich

dokumentacjami techniczno-ruchowymi oraz spełniać inne wymagania określone w *Kodeksie o ruchu drogowym* oraz w *Rozporządzeniu w sprawie minimalnych wymagań dotyczących bezpieczeństwa i higieny pracy* [20]. W sytuacji wycieku substancji szkodliwych z pracującego sprzętu mechanicznego do gruntu lub wód gruntowych należy podjąć działania mające na celu oczyszczenie miejsca skażenia metodą in situ lub ex situ.

Wody opadowe i roztopowe z terenów utwardzonych powinny być podczyszczane przed ich odprowadzeniem do odbiornika zgodnie z *Rozporządzeniem w sprawie warunków, jakie należy spełnić przy wprowadzaniu ścieków do wód lub ziemi, oraz w sprawie substancji szczególnie szkodliwych dla środowiska wodnego* [17]. Wskazuje się również na konieczność przestrzegania zapisów art. 4 Ramowej Dyrektywy Wodnej (RDW). Zgodnie, z którym należy utrzymywać dobry stan wód w ramach wyznaczonych jednolitych części wód podziemnych i powierzchniowych. Na terenach objętych projektem zmiany mpzp występują jednolite części wód podziemnych o dobrym stanie wód, a także jednolite części wód powierzchniowych ze złym stanem wód, zagrożonych nieosiągnięciem celów środowiskowych wyznaczonych w RDW. Termin osiągnięcia stanu dobrego został przesunięty do roku 2021.

Ponadto pierwotny mpzp ustala, że w celu ochrony środowiska wodnego przed zanieczyszczeniami konieczna jest neutralizacja zawartych w wodach opadowych i roztopowych (z terenów komunikacyjnych) węglowodorów, ropopochodnych i innych substancji chemicznych. Ponadto na terenach komunikacji drogowej konieczna jest eksploatacja istniejących rowów odwadniających oraz budowa rowów oraz sieci kanalizacji deszczowej.

W zakresie ochrony gleb i powierzchni ziemi konieczne jest przy prowadzeniu inwestycji właściwe zagospodarowanie mas ziemnych, gromadzenie oddzielnie gruntu oraz warstwy próchnicznej (humusu) oraz ponowne ich wykorzystanie w miejscu inwestycji lub w razie potrzeby w innej lokalizacji (np. w celu rekultywacji terenów). Przeznaczenie terenów należy prowadzić w sposób racjonalny, wykorzystując w pierwszej kolejności tereny przekształcone, zabudowane. Wskazuje się również na właściwe zachowanie proporcji pomiędzy powierzchnią zabudowaną a powierzchnią biologicznie czynną.

Zamierzenia inwestycyjne należy prowadzić w sposób zapobiegający zanieczyszczeniu środowiska glebowego substancjami chemicznymi. W sytuacji wycieku substancji szkodliwych z pracującego sprzętu mechanicznego do gruntu lub wód gruntowych należy podjąć działania mające na celu oczyszczenie miejsca skażenia metodą in situ lub ex situ. Ponadto w niniejszej Prognozie oddziaływania na środowisko wskazuje się, że na przestrzeganie zapisów *Ustawy o ochronie gruntów rolnych i leśnych* [5] oraz *Rozporządzenia w sprawie sposobu prowadzenia oceny zanieczyszczenia powierzchni ziemi* [15].

W zakresie gospodarki odpadami (np. odpady budowlane) inwestor/właściciel zobligowany jest uregulować sposób gromadzenia i odbioru wytworzonych odpadów. Zatem odpady będą przekazywane specjalistycznym firmom prowadzącym działalność w zakresie gospodarowania odpadami, posiadającym wymagane prawem zezwolenia zgodnie z *Ustawą o odpadach* [7] i *Ustawą o utrzymaniu czystości i porządku w gminach* [8].

W zakresie ochrony powietrza przed zanieczyszczeniami w ramach inwestycji na terenach objętych projektem zmiany mpzp powinny być prowadzone przerwy w pracy pojazdów mechanicznych, eliminowane prace maszyn i urządzeń na biegu jałowym, stosowanie najlepszych dostępnych technik (BAT) itp. Istotne jest, aby wprowadzone do powietrza substancje nie spowodowały przekroczenia standardów określonych w *Rozporządzeniu w sprawie poziomów niektórych substancji w powietrzu* [9].

W zakresie ograniczenia wpływu na klimat akustyczny na terenach objętych projektem zmiany mpzp przewiduje się wykorzystanie najlepszych dostępnych technik (BAT), eliminowane prace maszyn i urządzeń na biegu jałowym, w wyniku, czego dotrzymane zostaną standardy określone w *Rozporządzeniu w sprawie dopuszczalnych poziomów hałasu w środowisku* [10], dla terenów chronionych akustycznie. Istotne jest, aby projektowane zagospodarowanie nie wpłynęło w sposób znaczący na pogorszenie stanu akustycznego terenu wokół projektowanej drogi. Ponadto, sprzęt mechaniczny wykorzystywany przy pracach ziemnych powinien być sprawny technicznie, użytkowany zgodnie z ich dokumentacjami

techniczno-ruchowymi oraz spełniać inne wymagania określone w Kodeksie o ruchu drogowym oraz w *Rozporządzeniu w sprawie minimalnych wymagań dotyczących bezpieczeństwa i higieny pracy* [20].

Ponadto w niniejszej Prognozie oddziaływania na środowisko wskazuje się na ochronę zasobów naturalnych poprzez racjonalne ich wykorzystywanie. Istotne jest również właściwe oszacowanie wielkości zapotrzebowania na zasoby naturalne. Przewidywana wielkość zasobów potrzebna do realizacji inwestycji określana jest również w Kartach informacyjnych i Raportach oddziaływania na środowisko zgodnie z *Ustawą o udostępnianiu informacji o środowisku i jego ochronie, udziale społeczeństwa w ochronie środowiska oraz o ocenach oddziaływania na środowisko* [1].

W zakresie ochrony zdrowia, warunków życia ludzi i dóbr materialnych odwołuje się do rozwiązań omówionych w zakresie ochrony powietrza atmosferycznego i ochrony przed hałasem. W niniejszej Prognozie oddziaływania na środowisko wskazuje się na stosowanie przepisów prawa, zastosowanie najnowszych dostępnych technologii (BAT) przy prowadzeniu inwestycji, stosowanie się do zasad bhp, ogrodzenie obszaru przed wtargnięciem osób trzecich pozwoli na wyeliminowanie zagrożenia bezpieczeństwa dla ludzi. Wskazuje się również na właściwe zabezpieczenie każdej inwestycji pod względem ochrony dóbr materialnych osób trzecich.

W przypadku realizacji inwestycji, które kwalifikować się będą, jako przedsięwzięcia mogące potencjalnie znacząco oddziaływać na środowisko zgodnie z *Rozporządzeniem w sprawie przedsięwzięć mogących znacząco oddziaływać na środowisko* [11] konieczna jest właściwa ocena oddziaływania na środowisko pod względem każdego komponentu. Przed każdą inwestycją wskazuje się na potrzebę odpowiednich badań/ekspertyz/analiz potwierdzających brak wpływ na środowisko.

11. METODY ANALIZY SKUTÓW REALIZACJI POSTANOWIEŃ PROJEKTOWANEGO DOKUMENTU ORAZ CZĘSTOTLIWOŚCI JEJ PRZEPROWADZANIA

System monitorowania zmian zachodzących na terenach objętych projektem zmiany mpzp wynika art. 32 i 33 *Ustawy o planowaniu i zagospodarowaniu przestrzennym* [3], nakładającej obowiązek dokonywania okresowej oceny i weryfikacji mpzp. Obowiązkiem Burmistrza Trzebnicy jest sporządzenie, co najmniej raz w czasie kadencji Rady Miejskiej przeglądu zmian w zagospodarowaniu przestrzennym.

W ramach strategicznej oceny oddziaływania na środowisko zgodnie z art. 55 ust. 5 *Ustawy o udostępnianiu informacji o środowisku i jego ochronie, udziale społeczeństwa w ochronie środowiska oraz o ocenach oddziaływania na środowisko* [1] Burmistrz Trzebnicy zobowiązany jest do prowadzenia monitoringu skutków realizacji postanowień przyjętego dokumentu.

System oceny skutków realizacji projektu mpzp powinien być oparty na odpowiednio dobranych wskaźnikach presji, stanu i reakcji. Monitoring, powinien być prowadzony w cyklu rocznym, a sprawozdania z jego realizacji powinny być udostępniane, zgodnie z wymogami *Ustawy Prawo ochrony środowiska* [2], co najmniej w cyklu dwuletnim. Monitoring ten obejmuje dwa podstawowe rodzaje kontrolowania zmian, które najogólniej można określić, jako:

- monitoring ilościowy,
- monitoring jakościowy.

Monitoring powinien być prowadzony w oparciu o wydane decyzje o środowiskowych uwarunkowaniach, decyzje o pozwoleniu na budowę, zgłoszenia budowlane, przeglądy ekologiczne itp.. Burmistrz Trzebnicy może występować o przedłożenie wyników monitoringu prowadzonego przez Regionalną Dyрекcję Ochrony Środowiska, Wojewódzkiego Inspektora Ochrony Środowiska, Dyrektora Lasów Państwowych, Wojewodę, Starostę, a także korzystać z rejestru wydanych decyzji, będących w zasobie gminnym. Zgodnie z obowiązującymi przepisami *Ustawy Prawo ochrony środowiska* [2], monitoring jakości powietrza, wód, gleb i ziemi oraz poziomu hałasu i pól elektromagnetycznych prowadzony jest w ramach Państwowego Monitoringu Środowiska, przez Wojewódzki Inspektorat

Ochrony Środowiska, a na szczeblu samorządowym, przez Starostę Powiatowego lub podmiot gospodarczy.

12. ROZWIĄZANIA ALTERNATYWNE DO ROZWIĄZAŃ ZAWARTYCH W PROJEKTOWANYM DOKUMENCIE

Projekt mpzp nie zawiera wariantowania. Alternatywą dla projektu mpzp jest jego nieprzyjmowanie. Skutki takiego rozwiązania wskazane zostały w pkt. 6 niniejszej Prognozy oddziaływania na środowisko.

Prognoza oddziaływania na środowisko dla projektu „miejscowy plan zagospodarowania przestrzennego dla terenu w rejonie ulic: Obornickiej, Spokojnej, Przemysłowej, Ogrodowej, Mostowej i Wrocławskiej w Trzebnicy” wskazuje jednak, że wyznaczanie terenów nowej zabudowy w zapisach miejscowych planów zagospodarowania przestrzennego podlega uzgadnianiu z organami ochrony środowiska. W przypadku wystąpienia konfliktów planowanego zainwestowania z chronionymi siedliskami flory, rozwiązaniem pozostaje wskazanie nowej lokalizacji. Ponadto w zapisach przewidziano ograniczenie terenów zabudowy do obszarów zabudowy istniejącej oraz terenów planowanej zabudowy, których zasięg zdefiniowano w zapisach obowiązującego studium uwarunkowań i kierunków zagospodarowania przestrzennego gminy. Zakłada się, że wariantowanie rozwoju zabudowy w zapisach studium było przedmiotem oceny prezentowanej w prognozie oddziaływania na środowisko tego dokumentu.

13. STRESZCZENIE W JĘZYKU NIESPECJALISTYCZNYM

Podstawa prawna i cel sporządzenia Prognozy oddziaływania na środowisko

Podstawą prawną przeprowadzenia strategicznej oceny oddziaływania na środowisko jest *Ustawa o udostępnianiu informacji o środowisku i jego ochronie, udziale społeczeństwa w ochronie środowiska oraz o ocenach oddziaływania na środowisko [1]*. Celem Prognozy oddziaływania na środowisko jest wskazanie potencjalnych zmian w środowisku wynikających z dopuszczenia określonego sposobu zagospodarowania przestrzeni. W Prognozie wskazuje się na charakter i zasięg potencjalnego oddziaływania, oraz wyznacza działania mające na celu zapobieganie/minimalizację potencjalnych negatywnych oddziaływań na środowisko, w tym na zdrowie ludzi.

Przedmiotem strategicznej oceny oddziaływania na środowisko jest projekt „zmiany miejscowego planu zagospodarowania przestrzennego dla terenów w rejonie ulic: Obornickiej, Spokojnej, Przemysłowej, Ogrodowej, Mostowej i Wrocławskiej w Trzebnicy – w obrębie ulicy Bolesława Chrobrego” zwany dalej projektem zmiany mpzp.

Charakterystyka obszaru, aktualny stan zagospodarowania i użytkowania oraz stan środowiska

Projekt mpzp dotyczy terenów w gminie Trzebnica w rejonie ulic: Obornickiej, Spokojnej, Przemysłowej, Ogrodowej, Mostowej i Wrocławskiej w Trzebnicy – w obrębie ulicy Bolesława Chrobrego, w mieście Trzebnica. Pod względem fizyczno-geograficznym zgodnie z regionalizacją J. Kondrackiego tereny objęte projektem zmiany mpzp znajdują się w zasięgu mezoregionu Wzgórz Trzebnickie. Genetycznie powstanie Wału Trzebnickiego wiąże się z młodszą fazą zlodowacenia środkowopolskiego stadiąłem Warty. Tak, więc Wał Trzebnicki wyznacza południowy zasięg lodowca. Nie jest ciągły, gdyż czoło lodowca nie było jednolite. Przybierało formę jeziorów, wokół których usypane były różne osady. Wody roztopowe doprowadziły z czasem do powstania w nich szerokich obniżen, które dziś wyznaczają poszczególne jednostki. Kocie Góry są pasmem moreny czołowej. Śladem epoki polodowcowej są charakterystyczne lejkowate doliny, cyrki polodowcowe, złoża glin i żwirów oraz reliktowa roślinność. W podłożu regionu znajduje się kompleks osadów triasu (kajper i retyk) Monokliny Przedśudeckiej. Trzon obecnych Wzgórz Trzebnickich stanowią ły trzeciorzędowe z miocenu i pliocenu. Przykryte są osadami lodowcowymi i eolicznymi. Na stokach północnych pokrywą stanowią piaski i gliny morenowe zlodowacenia Odry; stoki południowe pokryte są warstwą lessów i innych utworów pylastych o miąższości dochodzącej do 40 m (jednej z największych w Polsce).

Obszar gminy Trzebnica cechuje się dużą nieregularnością i zmiennością klimatu. Kontrasty to przede wszystkim spore skoki ciśnienia atmosferycznego, wahania temperatury oraz wilgotności powietrza. Przeciętne opady atmosferyczne regionu trzebnickiego wynoszą od 600 do 700 mm, co lokuje obszar na średnim poziomie krajowym. Zima trwa tutaj zwykle 50 – 70 dni, a lato 90 – 110. Średnia temperatura stycznia wynosi od -1°C do -3°C . a w lipcu klasyfikuje się pomiędzy $+17^{\circ}\text{C}$ a $+19^{\circ}\text{C}$. Średnia temperatura roku wynosi $+7^{\circ}\text{C}$ - $+9^{\circ}\text{C}$.

Na terenie objętym projektem zmiany mpzp przeważają gleby klas bonitacyjnych: IIIa i IIIb, lokalnie IVa. W strukturze użytkowania dominują grunty orne, głównie sady i lokalnie pastwiska trwałe. Na terenach objętych projektem zmiany mpzp nie występują złoża kopalin, nie ustanowiono również na tym terenie terenów i obszarów górniczych dla złóż.

Obszar objęty zmianą mpzp zlokalizowany jest w zasięgu jednostki zwanej jednolitymi częściami wód podziemnych. Stan ilościowy i chemiczny jednolitej części wód podziemnych nr 79 ocenia się jako dobry, Stan chemiczny w większości punktach w obrębie jednostki jest dobry. Niemniej jednak w 1 punkcie monitoringowym zdiagnozowano słaby stan chemiczny wód podziemnych. Należy, zatem zmierzać do dalszej poprawy jakości wód podziemnych w tych regionach. Obszar objęty projektem zmiany mpzp nie znajduje się w zasięgu struktur tj. Głównych Zbiorników Wód Podziemnych.

Na terenach objętych projektem zmiany mpzp nie występują rzeki i ciek wodne. Dla jednolitej części wód powierzchniowych w obrębie obszaru projektu zmiany mpzp oceniono zły stan wód. Na terenach objętych projektem mpzp, jak również w sąsiedztwie tych terenów nie występują rzeki i ciek wodne, które mogłyby stanowić zagrożenie powodziowe.

Na terenach objętych projektem zmiany mpzp, a ani w ich bliskim sąsiedztwie nie występują gatunki roślin, grzybów oraz strefy ochrony, miejsc rozrodu i regularnego występowania ptaków objętych ochroną gatunkową. Przez tereny objęte projektem zmiany mpzp, a ani w ich bliskim sąsiedztwie nie przebiegają główne i uzupełniające korytarze ekologiczne. Poza tym nie występują również lokalne korytarze ekologiczne. Na terenach objętych projektem zmiany mpzp nie występują formy ochrony przyrody.

Tereny objęte zmianą mpzp nie jest obecnie zagospodarowany, w związku, z czym nie występują tu emitery wprowadzające gazy lub pyły do powietrza. Projektowane zagospodarowanie związane będzie z zabudową mieszkaniową niskiej intensywności, a dodatkowo zaprojektowano drogi dojazdowe do zabudowań – drogi wewnętrzne. Stan powietrza na terenie objętym projektem mpzp jest, zatem kształtowany głównie przez emisję napływową, w tym „niską emisję” również z terenu zwartej zabudowy miasta Trzebnicy.

W strukturze użytkowania terenów objętych projektem mpzp znajdują się głównie grunty orne, sady i

pastwiska trwałe. W związku z rolniczym użytkowaniem terenu na stan powietrza na analizowanym obszarze ma wpływ erozja wietrznej oraz pylenie z pól związane z przenikaniem do powietrza pyłu lub związków chemicznych w związku ze stosowaniem nawozów mineralnych i organicznych lub środków ochrony roślin, ponadto hodowla zwierząt i ich wypasanie na łąkach i pastwiskach jest źródłem emisji amoniaku do atmosfery. Źródłem emisji jest również sprzęt mechaniczny wykorzystywany w uprawie i hodowli. Przedmiotowe emisje mają charakter niezorganizowany o charakterze lokalnym, nieuciążliwym. Wojewódzki Inspektorat Ochrony Środowiska we Wrocławiu nie wyznaczył punktów monitoringowych jakości powietrza na terenie gminy Trzebnica. Najbliższy punkt pomiarowy znajduje się w Oleśnicy: stacja manualna przy ul. Brzozowej, monitorująca stężenie pyłu PM10 oraz we Wrocławiu: stacja automatyczna przy ul. Bartniczej monitorująca stężenie dwutlenku azotu, tlenu azotu, tlenków azotu i ozonu. Zgodnie z klasyfikacją stref, obszar gminy Trzebnica, w tym obszar objęty projektem zmiany mpzp znajduje się w strefie dolnośląskiej. W strefie dolnośląskiej odnotowano przekroczenia poziomów dopuszczalnych następujących substancji tj. PM10, PM2,5, arsenu, benzo(a)pirenu, ozonu.

W strukturze użytkowania terenów objętych projektem mpzp znajdują się głównie grunty orne, sady i pastwiska trwałe. Tereny te nie posiadają ustalonych dopuszczalnych norm hałasu. Lokalne źródło hałasu o charakterze nieuciążliwym, nieciągłym stanowi praca maszyn rolniczych.

Tereny objęte zmianą mpzp nie są obecnie zagospodarowane, w związku, z czym nie występują tu źródła hałasu. Projektowane zagospodarowanie związane będzie z zabudową mieszkaniową niskiej intensywności, a dodatkowo zaprojektowano drogi dojazdowe do zabudowań – drogi wewnętrzne, o małym obciążeniu ruchem pojazdów.

Wokół terenów objętych projektem zmiany mpzp występują tereny zabudowy mieszkaniowej, tereny sportu i rekreacji, tereny zieleni, w obrębie, których brak emitorów generujących uciążliwość akustyczną.

Tereny objęte zmianą mpzp nie są obecnie zagospodarowane. W obrębie zmiany mpzp występuje obiekt infrastruktury technicznej – energetyki, a także przebiega linia SN 15 kV. Wojewódzki Inspektor Ochrony Środowiska we Wrocławiu prowadzi okresowe badania kontrolne poziomów pól elektromagnetycznych w środowisku. Na terenie miasta Trzebnica w 2014r. prowadzono pomiary PEM, w punkcie pomiarowym nie stwierdzono przekroczeń pola elektromagnetycznego. Z uwagi na to, że na terenach objętych projektem zmiany mpzp nie występują istotne źródła promieniowania elektromagnetycznego, ocenia się, że na tych terenach nie występują przekroczenia poziomów dopuszczalnych.

Istniejące problemy ochrony środowiska

W ramach realizacji projektowanego mpzp nie przewiduje się problemów ochrony środowiska istotnych z punktu widzenia realizacji dokumentu. Tereny objęte projektowaną zmianą mpzp znajdują się poza obszarami podlegającymi ochronie.

Potencjalne oddziaływanie na środowisko

Ocena oddziaływania na środowisko na etapie sporządzenia niniejszej Prognozy oddziaływania na środowisko jest utrudniona, a czasami wręcz niemożliwa. Projektowany dokument nie przedstawia konkretnych założeń i warunków prowadzenia inwestycji, a jedynie projektowane zagospodarowanie terenu. Mając to na uwadze na etapie opracowania Prognozy oddziaływania na środowisko w ramach strategicznej oceny oddziaływania na środowisko przedstawiono potencjalne oddziaływanie na różnorodność biologiczną, rośliny i zwierzęta, obszary chronione, powierzchnię ziemi i krajobraz, wody powierzchniowe i podziemne, powietrze atmosferyczne i klimat, klimat akustyczny, zabytki, dobra materialne, zdrowie i warunki życia ludzi. W niniejszej Prognozie oddziaływania na środowisko oceniono, że projektowana zmiana mpzp dotyczyć będzie zmiany lokalizacji drogi wewnętrznej. Wprowadzona zmiana nie wpłynie na zwiększenie oddziaływania na różnorodność biologiczną, rośliny i zwierzęta oraz obszary podlegające ochronie, powierzchnię ziemi i krajobraz, wody powierzchniowe i podziemne, zasoby naturalne, powietrze atmosferyczne, mikroklimat i klimat akustyczny, krajobraz kulturowy i zabytki, zdrowie i warunki życia ludzi oraz dobra materialne. Projektowana zmiana mpzp również nie wpłynie na wystąpienie transgranicznego oddziaływania na środowisko.

Rozwiązania mające na celu zapobieganie, ograniczanie lub kompensację przyrodniczą

Zapisy ustaleń projektu zmiany mpzp w sposób właściwy uwzględniają aspekt ochrony środowiska, ochrony krajobrazu oraz ochronę zdrowia i życia ludzi, wynikający wielokrotnie z regulacji prawnych. Strategiczna ocena oddziaływania na środowisko przedmiotowego projektu zmiany mpzp pozwoliła na stwierdzenie braku znaczących negatywnych oddziaływań na środowisko. Mając na względzie wymogi prawne odnoszące się do ochrony zasobów środowiska, w tym obszarów objętych ochroną prawną w niniejszej Prognozie przedstawiono ustalenia uzupełniające, wspierające ochronę środowiska, ochronę przyrody i krajobrazu oraz rozwiązania mające na celu zapobieganie, ograniczenie lub kompensację potencjalnych oddziaływań wynikających z realizacji projektu zmiany mpzp.

W ramach ustaleń projektu zmiany mpzp nie zidentyfikowano negatywnych oddziaływań na cele i przedmiot ochrony, integralność obszarów Natura 2000 oraz innych form ochrony przyrody. W celu minimalizacji szkód w środowisko wywołanych prowadzeniem inwestycji wskazuje się, że każde prowadzenie inwestycji z użyciem sprzętu mechanicznego wymaga właściwego zabezpieczenia terenu wokół inwestycji (ochrona drzew i krzewów) oraz właściwego zagospodarowania i oczyszczania generowanych ścieków przed wprowadzeniem do gruntu, a także właściwego zagospodarowania odpadów w trakcie realizacji inwestycji oraz

na etapie eksploatacji. Ponadto przeglądy pojazdów, wymiana płynów hydraulicznych i chłodniczych oraz tankowanie paliwa wykonywane wyłącznie na terenach utwardzonych. Sprzęt mechaniczny wykorzystywany przy pracach ziemnych powinien być sprawny technicznie, użytkowany zgodnie z ich dokumentacjami techniczno-ruchowymi. W sytuacji wycieku substancji szkodliwych z pracującego sprzętu mechanicznego do gruntu lub wód gruntowych należy podjąć działania mające na celu oczyszczenie miejsca skażenia metodą in situ lub ex situ.

Wody opadowe i roztopowe z terenów utwardzonych powinny być podczyszczane przed ich odprowadzeniem do odbiornika. Wskazuje się również na konieczność utrzymywania dobrych stan wód w ramach wyznaczonych jednolitych części wód podziemnych i powierzchniowych. Na terenach objętych projektem zmiany mpzp występują jednolite części wód podziemnych o dobrym stanie wód, a także jednolite części wód powierzchniowych ze złym stanem wód. W celu ochrony środowiska wodnego przed zanieczyszczeniami konieczna jest neutralizacja zawartych w wodach opadowych i roztopowych (z terenów komunikacyjnych) węglowodorów, ropopochodnych i innych substancji chemicznych. Ponadto na terenach komunikacji drogowej konieczna jest eksploatacja istniejących rowów odwadniających oraz budowa rowów oraz sieci kanalizacji deszczowej.

W zakresie ochrony gleb i powierzchni ziemi konieczne jest przy prowadzeniu inwestycji właściwe zagospodarowanie mas ziemnych, gromadzenie oddzielnie gruntu oraz warstwy próchnicznej (humusu) oraz ponowne ich wykorzystanie w miejscu inwestycji lub w razie potrzeby w innej lokalizacji (np. w celu rekultywacji terenów). Przeznaczenie terenów należy prowadzić w sposób racjonalny, wykorzystując w pierwszej kolejności tereny przekształcone, zabudowane. Wskazuje się również na właściwe zachowanie proporcji pomiędzy powierzchnią zabudowaną i powierzchnią biologicznie czynną.

Zamierzenia inwestycyjne należy prowadzić w sposób zapobiegający zanieczyszczeniu środowiska glebowego substancjami chemicznymi. W sytuacji wycieku substancji szkodliwych z pracującego sprzętu mechanicznego do gruntu lub wód gruntowych należy podjąć działania mające na celu oczyszczenie miejsca skażenia metodą in situ lub ex situ.

W zakresie gospodarki odpadami (np. odpady budowlane) inwestor/właściciel zobligowany jest uregulować sposób gromadzenia i odbioru wytworzonych odpadów. Zatem odpady będą przekazywane specjalistycznym firmom prowadzącym działalność w zakresie gospodarowania odpadami, posiadającym wymagane prawem zezwolenia.

W zakresie ochrony powietrza przed zanieczyszczeniami w ramach inwestycji na terenach objętych projektem zmiany mpzp powinny być prowadzone przerwy w pracy pojazdów mechanicznych, eliminowane prace maszyn i urządzeń na biegu jałowym, stosowanie najlepszych dostępnych technik (BAT) itp. Istotne jest, aby wprowadzone do powietrza substancje nie spowodowały przekroczenia poziomów dopuszczalnych.

W zakresie ograniczenia wpływu na klimat akustyczny na terenach objętych projektem zmiany mpzp przewiduje się wykorzystanie najlepszych dostępnych technik (BAT), eliminowane prace maszyn i urządzeń na biegu jałowym, w wyniku, czego dotrzymane zostaną standardy poziomów dopuszczalnych. Istotne jest, aby projektowane zagospodarowanie nie wpłynęło w sposób znaczący na pogorszenie stanu akustycznego terenu wokół projektowanej drogi. Ponadto, sprzęt mechaniczny wykorzystywany przy pracach ziemnych powinien być sprawny technicznie, użytkowany zgodnie z ich dokumentacjami techniczno-ruchowymi.

Ponadto w niniejszej Prognozie oddziaływania na środowisko wskazuje się na ochronę zasobów naturalnych poprzez racjonalne ich wykorzystywanie. Istotne jest również właściwe oszacowanie wielkości zapotrzebowania na zasoby naturalne.

W zakresie ochrony zdrowia, warunków życia ludzi i dóbr materialnych odwołuje się do rozwiązań omówionych w zakresie ochrony powietrza atmosferycznego i ochrony przed hałasem. W niniejszej Prognozie oddziaływania na środowisko wskazuje się na stosowanie przepisów prawa, zastosowanie najnowszych dostępnych technologii (BAT) przy prowadzeniu inwestycji, stosowanie się do zasad bhp, ogrodzenie obszaru przed wtargnięciem osób trzecich pozwoli na wyeliminowanie zagrożenia bezpieczeństwa dla ludzi. Wskazuje się również na właściwe zabezpieczenie każdej inwestycji pod względem ochrony dóbr materialnych osób trzecich.

Rozwiązania alternatywne

Alternatywą dla projektu zmiany mpzp jest jego nieprzyjmowanie. W projekcie zmiany mpzp w sposób wystarczający uwzględniono ustalenia mające na celu ochronę środowiska przyrodniczego i kulturowego oraz zdrowie i warunki życia ludzi. Strategiczna ocena oddziaływania nie wykazała negatywnego i znaczącego oddziaływania wpływu ustaleń projektowanego dokumentu. Niniejsza Prognoza nie zawiera, zatem rozwiązań alternatywnych do rozwiązań zawartych w projekcie zmiany mpzp.

14. WYKAZ AKTÓW PRAWNYCH

- [1] Ustawa z dnia 3 października 2008r. o udostępnianiu informacji o środowisku i jego ochronie, udziale społeczeństwa w ochronie środowiska oraz o ocenach oddziaływania na środowisko (Dz. U. z 2017r., poz. 1405 – tekst jednolity ze zm.)
- [2] Ustawa z dnia 27 kwietnia 2001 r. Prawo ochrony środowiska (Dz.U. z 2017r., poz. 519 – tekst jednolity ze zm.)
- [3] Ustawa z dnia 27 marca 2003 r. o planowaniu i zagospodarowaniu przestrzennym (Dz.U. 2017 poz. 1073 – tekst jednolity)
- [4] Ustawa z dnia 16 kwietnia 2004 r. o ochronie przyrody (Dz. U. z 2016r., poz. 2134 – tekst jednolity ze zm.)
- [5] Ustawa z dnia 3 lutego 1995r. o ochronie gruntów rolnych i leśnych (Dz. U. 2015r., poz. 909 – tekst jednolity z późn. zm.)
- [6] Ustawa z dnia 18 lipca 2001r. Prawo wodne (Dz. U. z 2017r., poz. 1121 – tekst jednolity ze zm.)
- [7] Ustawa z dnia 14 grudnia 2012 r. o odpadach (Dz. U. nr z 2016r., poz. 1987– tekst jednolity ze zm.)
- [8] Ustawa z dnia 13 września 1996r. o utrzymaniu czystości i porządku w gminach (Dz. U. 2016r. poz. 250 – tekst jednolity ze zm.)
- [9] Rozporządzenie Ministra Środowiska z dnia 24 sierpnia 2012 r. w sprawie poziomów niektórych substancji w powietrzu (Dz. U. z 2012r., poz. 1031)
- [10] Rozporządzenie Ministra Środowiska z dnia 14 czerwca 2007 r. w sprawie dopuszczalnych poziomów hałasu w środowisku (Dz. U. 2014r., poz. 112 – tekst jednolity ze zm.)
- [11] Rozporządzenie Rady Ministrów z dnia 9 listopada 2010 r. w sprawie przedsięwzięć mogących znacząco oddziaływać na środowisko (Dz. U. 2016r., poz. 71 – tekst jednolity)
- [12] Rozporządzenie Ministra Środowiska z dnia 9 października 2014r. w sprawie ochronie gatunkowej roślin (Dz. U. z 2014r., poz. 1409)
- [13] Rozporządzenie Ministra Środowiska z dnia 9 października 2014r. w sprawie ochrony gatunkowej grzybów (Dz. U. z 2014, poz. 1408)
- [14] Rozporządzenie Ministra Środowiska z dnia 16 grudnia 2016 r. w sprawie ochrony gatunkowej zwierząt (Dz. U. z 2016r., poz. 2183)
- [15] Rozporządzenie Ministra Środowiska z dnia 1 września 2016 r. w sprawie sposobu prowadzenia oceny zanieczyszczenia powierzchni ziemi (Dz.U. z 2016 r., poz. 1359)
- [16] Rozporządzenie Ministra Środowiska z dnia 13 kwietnia 2010r. w sprawie siedlisk przyrodniczych oraz gatunków będących przedmiotem zainteresowania Wspólnoty, a także kryteriów wyboru obszarów kwalifikujących się do uznania lub wyznaczenia, jako obszary Natura 2000 (Dz. U. z 2014r., poz. 1713 – tekst jednolity)
- [17] Rozporządzenie Ministra Środowiska z dnia 18 listopada 2014r. w sprawie warunków, jakie należy spełnić przy wprowadzaniu ścieków do wód lub ziemi, oraz w sprawie substancji szczególnie szkodliwych dla środowiska wodnego (Dz. U. z 2014r., poz. 1800)
- [18] Rozporządzenie Ministra Środowiska w sprawie dopuszczalnych poziomów pól elektromagnetycznych w środowisku oraz sposobów sprawdzania dotrzymania tych poziomów (Dz.U. z 2003r., nr 192, poz.1883)
- [19] Rozporządzenie Ministra Środowiska z dnia 21 grudnia 2015 r. w sprawie kryteriów i sposobu oceny stanu jednolitych części wód podziemnych (Dz.U. z 2016r., poz. 85)
- [20] Rozporządzenie Ministra Gospodarki z dnia 28 czerwca 2002 r. w sprawie bezpieczeństwa i higieny pracy, prowadzenia ruchu oraz specjalistycznego zabezpieczenia przeciwpożarowego w odkrywkowych zakładach górniczych wydobywających kopaliny pospolite (Dz. U. 2002r., nr 109 poz. 962 ze zm.)

15. BIBLIGRAFIA

1. Aktualizacja Planu gospodarowania wodami na obszarze dorzecza Odry;
2. Geografia regionalna Polski, J. Kondracki, Warszawa, Wydawnictwo PWN, 2002r.;
3. Mapa Głównych Zbiorników Wód Podziemnych- GZWP wymagających szczególnej ochrony, red. A..S. Kleczkowski, Akademia Górniczo- Hutnicza w Krakowie, 1990r.;
4. Opracowania analizy presji i wpływów zanieczyszczeń antropogenicznych w szczegółowym ujęciu jednolitych części wód powierzchniowych i podziemnych dla potrzeb opracowania programów działań i planów gospodarowania wodami” z maja 2007r.;
5. Podręcznik dla inwestorów przedsięwzięć infrastrukturalnych, Ministerstwo Rozwoju Regionalnego Departament Programów Pomocowych i Pomocy Technicznej, Warszawa, 2007-2013r.;
6. Prognozy oddziaływania na środowisko dla projektu „miejscowy plan zagospodarowania przestrzennego dla terenu w rejonie ulic: Obornickiej, Spokojnej, Przemysłowej, Ogrodowej, Mostowej i Wrocławskiej w Trzebnicy”, 2015r.
7. Program Ochrony Środowiska dla gminy Trzebnica na lata 2015-2018 z perspektywą do 2022 r. wraz z Prognozą oddziaływania na środowisko, 2014r.
8. Projekt „zmiany miejscowego planu zagospodarowania przestrzennego dla terenów w rejonie ulic: Obornickiej, Spokojnej, Przemysłowej, Ogrodowej, Mostowej i Wrocławskiej w Trzebnicy – w obrębie ulicy Bolesława Chrobrego”, 2017r.
9. Raport - Interpretacja wyników monitoringu operacyjnego, ocena stanu chemicznego oraz przygotowanie opracowania o stanie chemicznym jednolitych części wód podziemnych zagrożonych nieosiągnięciem dobrego stanu, Monitoring stanu chemicznego oraz ocena stanu jednolitych części wód podziemnych w dorzeczach w latach 2012–2014, zadanie nr 9, Państwowy Instytut Geologiczny, Warszawa, lipiec 2014r.;
10. Raporty o stanie środowiska w województwie dolnośląskim, Wojewódzki Inspektorat Ochrony Środowiska, 2010 – 2016;
11. Strategiczna ocena oddziaływania na środowisko w planowaniu przestrzennym, Praca zbiorowa pod redakcją Romana Bednarka, Poznań, 2012r.;
12. Strategiczny Plan Adaptacji dla sektorów i obszarów wrażliwych na zmiany klimatu do roku 2020 z perspektywą do roku 2030 r. (SPA 2020);
13. Studium uwarunkowań i kierunków zagospodarowania przestrzennego gminy Trzebnica, 2014r.

pieczęć firmowa Wykonawcy

Oświadczenie

Niniejszym oświadczam, że jako autor Prognozy oddziaływania na środowisko projektu „zmiany miejscowego planu zagospodarowania przestrzennego dla terenów w rejonie ulic: Obornickiej, Spokojnej, Przemysłowej, Ogrodowej, Mostowej i Wrocławskiej w Trzebnicy – w obrębie ulicy Bolesława Chrobrego” spełniam wymagania wprowadzone art. 74a Ustawy z dnia 3 października 2008 r. o udostępnianiu informacji o środowisku i jego ochronie, udziale społeczeństwa w ochronie środowiska oraz o ocenach oddziaływania na środowisko (Dz. U. z 2017r., poz. 1405).

Marta Stelmach-Orzechowska

.....
(podpis i pieczęć)

EkoLogika

Marta Stelmach-Orzechowska
ul. Jana Bytnara Rudęgo 21b/103
45-265 Opole, tel. 661-874-556
NIP: 884-257-61-99

Jestem świadomy odpowiedzialności karnej za złożenie fałszywego oświadczenia.