

PROGNOZA ODDZIAŁYWANIA NA ŚRODOWISKO ZMIANY STUDIUM UWARUNKOWAŃ I KIERUNKÓW
ZAGOSPODAROWANIA PRZESTRZENNEGO GMINY TRZEBNICA
dla działek nr 92, 93, 144/1, 159, 1/6, 1/4, 143/1 AM-1 obręb wsi Będkowo

REGIOPLAN Sp. z o.o.

Wrocław 2017



„Całość to więcej niż suma jej składników” (Arystoteles)

Dolnośląskie Biuro Projektowania Urbanistycznego Sp. z o.o.

ul. Powstańców Śląskich 134/24, 53-315 Wrocław
REGON: 361632909, NIP: 8992768204

Sąd Rej. Wrocław Fabryczna, VI Wydz. Gosp. KRS
KRS: 0000556528, Kapitał Zakładowy 10 000 PLN

www.dbpu.pl biuro@dbpu.pl [71 373 19 11](tel:713731911)

PROGNOZA ODDZIAŁYWANIA NA ŚRODOWISKO ZMIANY STUDIUM UWARUNKOWAŃ I KIERUNKÓW ZAGOSPODAROWANIA PRZESTRZENNEGO GMINY TRZEBNICA

dla działek nr 92, 93, 144/1, 159, 1/6, 1/4, 143/1 AM-1 obręb wsi Będkowo



Trzebnica 2017 r.

PROGNOZA ODDZIAŁYWANIA NA ŚRODOWISKO ZMIANY STUDIUM UWARUNKOWAŃ I KIERUNKÓW
ZAGOSPODAROWANIA PRZESTRZENNEGO GMINY TRZEBNICA
dla działek nr 92, 93, 144/1, 159, 1/6, 1/4, 143/1 AM-1 obręb wsi Będkowo

REGIOPLAN Sp. z o.o.

Wrocław 2017



„Całość to więcej niż suma jej składników” (Arystoteles)

Dolnośląskie Biuro Projektowania Urbanistycznego Sp. z o.o.

ul. Powstańców Śląskich 134/24, 53-315 Wrocław
REGON: 361632909, NIP: 8992768204

Sąd Rej. Wrocław Fabryczna, VI Wydz. Gosp. KRS
KRS: 0000556528, Kapitał Zakładowy 10 000 PLN

www.dbpu.pl biuro@dbpu.pl [71 373 19 11](tel:713731911)



„Całość to więcej niż suma jej składników” (Arystoteles)

Dolnośląskie Biuro Projektowania Urbanistycznego Sp. z o.o.

ul. Powstańców Śląskich 134/24, 53-315 Wrocław
REGON: 361632909, NIP: 8992768204

Sąd Rej. Wrocław Fabryczna, VI Wydz. Gosp. KRS
KRS: 0000556528, Kapitał Zakładowy 10 000 PLN

www.dbpu.pl biuro@dbpu.pl 71 373 19 11

ZESPÓŁ AUTORSKI



REGIOPLAN

Regioplan sp. z o.o.
al. Kasztanowa 18-20/34
51-125 Wrocław
Tel/fax: (071) 33 80 253
www.regioplan.pl
e-mail: regioplan@regioplan.pl

Opracowanie:

mgr inż. Kama Kotowicz
mgr inż. arch. kraj. Joanna Kosenko
mgr inż. Karolina Radosz

Aktualizacja:
mgr inż. Rafał Odachowski

Rafał Odachowski



PROGNOZA ODDZIAŁYWANIA NA ŚRODOWISKO ZMIANY STUDIUM UWARUNKOWAŃ I KIERUNKÓW
ZAGOSPODAROWANIA PRZESTRZENNEGO GMINY TRZEBNICA
dla działek nr 92, 93, 144/1, 159, 1/6, 1/4, 143/1 AM-I obręb wsi Będkowo

REGIOPLAN Sp. z o.o.

Wrocław 2017



„Całość to więcej niż suma jej składników” (Arystoteles)

Dolnośląskie Biuro Projektowania Urbanistycznego Sp. z o.o.

ul. Powstańców Śląskich 134/24, 53-315 Wrocław
REGON: 361632909, NIP: 8992768204

Sąd Rej. Wrocław Fabryczna, VI Wydz. Gosp. KRS
KRS: 0000556528, Kapitał Zakładowy 10 000 PLN

www.dbpu.pl biuro@dbpu.pl 71 373 19 11

SPIS TREŚCI

ZESPÓŁ AUTORSKI	3
1. WSTĘP	5
1.1. Podstawy formalno – prawne opracowania prognozy	5
1.2. Cel i zakres prognozy	7
1.3. Informacje o metodach zastosowanych przy sporządzaniu prognozy	8
2. USTALENIA PROJEKTU ZMIANY STUDIUM UWARUNKOWAŃ I KIERUNKÓW ZAGOSPODAROWANIA PRZESTRZENNEGO	11
2.1. Obszar opracowania	11
2.2. Zawartość, główne cele i zakres projektu zmiany studium uwarunkowań i kierunków zagospodarowania przestrzennego	12
2.3. Powiązania projektu studium z innymi dokumentami	16
3. ANALIZA ISTNIEJĄCEGO STANU ŚRODOWISKA NA TERENIE OBJĘTYM PROJEKTEM ZMIANY STUDIUM	17
3.1. Uwarunkowania fizjograficzne	18
3.2. Analiza i ocena stanu środowiska przyrodniczego	26
3.3. Potencjalne zmiany w środowisku w przypadku braku realizacji projektowanego dokumentu	39
4. PRAWNE FORMY OCHRONY PRZYRODY	40
4.1. Położenie obszaru opracowania na tle systemu ochrony przyrody oraz obszary i obiekty chronione	40
4.2. Pozostałe elementy środowiska podlegające ochronie	41
4.3. Ochrona dziedzictwa kulturowego i zabytków oraz dóbr kultury współczesnej	42
4.4. Obszary proponowane do objęcia ochroną	42
4.5. Zagrożenia obszarów o dużych walorach przyrodniczych ze szczególnym uwzględnieniem obszarów Natura 2000	42
5. CELE OCHRONY ŚRODOWISKA USTANOWIONE NA SZCZEBLU MIĘDZYNARODOWYM, WSPÓLNOTOWYM I KRAJOWYM, ISTOTNE Z PUNKTU WIDZENIA PROJEKTOWANEGO DOKUMENTU	44
6. ANALIZA I OCENA PRZEWIDYWANEGO ZNACZĄCEGO ODDZIAŁYWANIA, W TYM NA CELE I PRZEDMIOT OCHRONY OBSZARU NATURA 2000 ORAZ NA INTEGRALNOŚĆ TEGO OBSZARU	46
6.1. Oddziaływanie ustaleń projektu zmiany studium na środowisko przyrodnicze	47
6.2.1. Różnorodność biologiczna	47
6.2.2. Rośliny i zwierzęta	48
6.2.3. Wody powierzchniowe i podziemne	49
6.2.4. Krajobraz	50
6.2.5. Jakość powietrza, klimat akustyczny, klimat	50
6.2.6. Powierzchnia ziemi, gleby	51
6.2.7. Zabytki, krajobraz kulturowy	52
6.2.8. Obszary chronione, w tym obszary Natura 2000	52
6.2.9. Oddziaływanie ustaleń studium na zdrowie i warunki życia ludzi	52
6.2.10. Oddziaływanie ustaleń studium na otoczenie i oddziaływania skumulowane	53
7. CHARAKTERYSTYKA ROZWIĄZAŃ MAJĄCYCH NA CELU ZAPOBIEGANIE, OGRANICZENIE LUB KOMPENSACJĘ PRZYRODNICZĄ NEGATYWNYCH ODDZIAŁYWAŃ NA ŚRODOWISKO, MOGĄCYCH BYĆ REZULTATEM REALIZACJI PROJEKTOWANEGO DOKUMENTU	53
8. ROZWIĄZANIA ALTERNATYWNE DO ROZWIĄZAŃ ZAWARTYCH W PROJEKCIE STUDIUM	55
9. METODY ANALIZY REALIZACJI POSTANOWIEŃ PROJEKTOWANEGO DOKUMENTU ORAZ CZĘSTOTLIWOŚĆ JEJ PRZEPROWADZANIA	56
10. INFORMACJE O MOŻLIWYM TRANSGRANICZNYM ODDZIAŁYWANIU NA ŚRODOWISKO	58
11. RYZYKO WYSTĄPIENIA POWAŻNEJ AWARII	58
12. STRESZCZENIE W JĘZYKU NIESPECJALISTYCZNYM	58

1. WSTĘP

1.1. Podstawy formalno – prawne opracowania prognozy

Niniejszą prognozę oddziaływania na środowisko dotyczącą zmiany studium uwarunkowań i kierunków zagospodarowania przestrzennego gminy Trzebnica sporządzono w związku z wymogiem art. 46 pkt. 1. oraz 51 ust. 1 ustawy z dnia 3 października 2008r. o udostępnianiu informacji o środowisku i jego ochronie, udziale społeczeństwa w ochronie środowiska oraz o ocenach oddziaływania na środowisko (t.j. Dz. U. z 2017 r. poz. 1405 z późn. zm.).

Zmiana studium uwarunkowań i kierunków zagospodarowania przestrzennego gminy Trzebnica została opracowana na podstawie art. 18. ust. 2. pkt 5 ustawy z dnia 8 marca 1990 r. o samorządzie gminnym (t.j. Dz. U. z 2017 r. poz. 1875) w zgodzie z art. 9 pkt.1 ustawy z dnia 27 marca 2003 r. o planowaniu i zagospodarowaniu przestrzennym (t.j. Dz. U. z 2017 r. poz. 1073 z późn. zm.) oraz w związku z uchwałą nr XXXVII/427/13 z dnia 19 czerwca 2013 roku w sprawie przystąpienia do sporządzenia zmiany studium uwarunkowań i kierunków zagospodarowania przestrzennego dla działek nr 92 i nr 93 AM-1 obręb wsi Będkowo, uchwałą nr XLVII/570/14 z dnia 18 czerwca 2014 roku w sprawie zmiany Uchwały Nr XXXVII/427/13 z dnia 19 czerwca 2013 roku w sprawie przystąpienia do sporządzenia zmiany studium uwarunkowań i kierunków zagospodarowania przestrzennego dla działek nr 92 i nr 93 AM-1 obręb wsi Będkowo oraz uchwałą nr XII/139/15 Rady Miejskiej w Trzebnicy z dnia 23 grudnia 2015 r. w sprawie zmiany uchwały nr XXXVII/427/13 Rady Miejskiej w Trzebnicy z dnia 19 czerwca 2013 roku w sprawie przystąpienia do sporządzenia zmiany studium uwarunkowań i kierunków zagospodarowania przestrzennego Gminy Trzebnica dla działek nr 92, 93, 144/1, 159, 1/6, 1/4, 143/1 AM-1 obręb wsi Będkowo.

Niniejszą prognozę sporządzono na podstawie następujących aktów prawnych:

- Konwencja o ochronie dzikiej fauny i flory europejskiej oraz ich siedlisk naturalnych (Konwencja Berneńska) (Dz. U. z 1996 r. Nr 58, poz. 263, 264);
- Konwencja o ochronie wędrownych gatunków dzikich zwierząt (Konwencja Bońska);
- Rozporządzenie Ministra Środowiska z dnia 29 marca 2012 r. zmieniające rozporządzenie w sprawie obszarów specjalnej ochrony ptaków (Dz.U. 2012 nr 0 poz. 358);
- Dyrektywa Rady 92/43/EWG z dnia 21 maja 1992 w sprawie ochrony siedlisk przyrodniczych oraz dzikiej fauny i flory (Dz. U. L 206 z 22.7.1992);
- Rozporządzenie Ministra Środowiska z dnia 9 października 2014 r. w sprawie ochrony gatunkowej roślin (Dz. U. 2014 poz. 1409);



„Całość to więcej niż suma jej składników” (Arystoteles)

- Rozporządzenie Ministra Środowiska z dnia 16 grudnia 2016 r. w sprawie ochrony gatunkowej zwierząt (Dz. U. 2016 poz. 2183);
- Rozporządzenie Ministra Ochrony Środowiska, Zasobów Naturalnych i Leśnictwa z dnia 25 sierpnia 1992 r. w sprawie szczegółowych zasad i trybu uznawania lasów za ochronne oraz szczegółowych zasad prowadzenia w nich gospodarki leśnej (Dz. U. z 1992 r. Nr 67, poz. 337);
- Obwieszczenie Prezesa Rady Ministrów z dnia 21 grudnia 2015 roku w sprawie ogłoszenia jednolitego tekstu rozporządzenia Rady Ministrów w sprawie przedsięwzięć mogących znacząco oddziaływać na środowisko (Dz. U. 2016 poz. 71);
- Ustawa z dnia 20 lutego 2015 roku o odnawialnych źródłach energii (tekst jednolity Dz. U. 2017 poz. 1148 ze zm.);
- Ustawa z dnia 16 kwietnia 2004 r. o ochronie przyrody (tekst jednolity Dz.U. 2016 poz. 2134 ze zm.);
- Ustawa z dnia 18 lipca 2001 r. Prawo wodne (tekst jednolity Dz. U. 2017 poz.1121);
- Ustawa z dnia 23 lipca 2003 r. o ochronie zabytków i opiece nad zabytkami (tekst jednolity Dz.U. z 2014 r., poz. 1446 ze zm.);
- Ustawa z 28 września 1991 r. o lasach (tekst jednolity Dz. U. 2017 poz. 788);
- Ustawa z dnia 14 grudnia 2012 r. o odpadach (tekst jednolity Dz. U. 2016 poz. 1987 ze zm.);
- Ustawa z dnia 27 kwietnia 2001 r. Prawo ochrony środowiska (tekst jednolity Dz.U. 2017 poz. 519 ze zm.);
- Ustawa z dnia 27 marca 2003 r. o planowaniu i zagospodarowaniu przestrzennym (tekst jednolity Dz. U. 2017 poz. 1073 z późn. zm.);
- Ustawa z dnia 3 lutego 1995 r. o ochronie gruntów rolnych i leśnych (tekst jednolity Dz.U. 2017 poz. 1161);
- Ustawa z dnia 3 października 2008 r. o udostępnianiu informacji o środowisku i jego ochronie, udziale społeczeństwa w ochronie środowiska oraz ocenach oddziaływania na środowisko (t.j. Dz. U. z 2017 r. poz. 1405 z późn. zm.);
- Ustawa z dnia 9 czerwca 2011 roku Prawo geologiczne i górnicze (t.j. Dz. U. z 2017 r. poz. 2126 z późn. zm.);
- Rozporządzenie Ministra Środowiska z dnia 14 czerwca 2007 r. w sprawie dopuszczalnych poziomów hałasu w środowisku (t. j. Dz.U. z 2014 r. poz. 112);
- Rozporządzenie Ministra Zdrowia z dnia 21 października 2016 r. w sprawie wymagań i sposobów unieszkodliwiania odpadów medycznych i weterynaryjnych (Dz. U. 2016 poz. 1819);



„Całość to więcej niż suma jej składników” (Arystoteles)

Dolnośląskie Biuro Projektowania Urbanistycznego Sp. z o.o.

ul. Powstańców Śląskich 134/24, 53-315 Wrocław
REGON: 361632909, NIP: 8992768204

Sąd Rej. Wrocław Fabryczna, VI Wydz. Gosp. KRS
KRS: 0000556528, Kapitał Zakładowy 10 000 PLN

www.dbpu.pl biuro@dbpu.pl 71 373 19 11

- Rozporządzenie Ministra Środowiska z dnia 1 października 2012 r. zmieniające rozporządzenie w sprawie dopuszczalnych poziomów hałasu w środowisku (Dz.U. 2012 poz. 1109);
- Rozporządzenie Ministra Środowiska z dnia 24 sierpnia 2012 r. w sprawie poziomów niektórych substancji w powietrzu (Dz.U. 2012 poz. 1031);
- Rozporządzenie Ministra Środowiska z 9 listopada 2011 r. w sprawie klasyfikacji stanu ekologicznego, potencjału ekologicznego i stanu chemicznego jednolitych części wód powierzchniowych (Dz. U. nr 258, poz. 1549).

Dyrektywy UE:

- Dyrektywa Parlamentu Europejskiego i Rady Unii Europejskiej 2009/147/WE z dnia 30 listopada 2009 w sprawie ochrony dzikiego ptactwa;
- Dyrektywa Rady 92/43/EWG z dnia 21 maja 1992 roku w sprawie ochrony siedlisk przyrodniczych oraz dzikiej fauny i flory (tzw. Dyrektywa Siedliskowa);
- Dyrektywa Parlamentu Europejskiego i rady z dnia 25 czerwca 2002 r. odnosząca się do oceny i zarządzania poziomem hałasu w środowisku;
- Dyrektywa Parlamentu Europejskiego i Rady 2009/28/WE z dnia 23 kwietnia 2009 r. w sprawie promowania stosowania energii ze źródeł odnawialnych zmieniająca i w następstwie uchylająca dyrektywy 2001/77/WE oraz 2003/30/WE.

1.2. Cel i zakres prognozy

Celem niniejszej „Prognozy oddziaływania na środowisko...” jest ocena wpływu na środowisko przyrodnicze ustaleń projektu zmiany studium uwarunkowań i kierunków zagospodarowania przestrzennego gminy Trzebnica. Analiza i ocena dotyczą terenu, dla którego uchwałą nr XXXVII/427/13 z dnia 19 czerwca 2013 roku w sprawie przystąpienia do sporządzenia zmiany studium uwarunkowań i kierunków zagospodarowania przestrzennego dla działek nr 92 i nr 93 AM-1 obręb wsi Będkowo, uchwałą nr XLVII/570/14 z dnia 18 czerwca 2014 roku w sprawie zmiany Uchwały Nr XXXVII/427/13 z dnia 19 czerwca 2013 roku w sprawie przystąpienia do sporządzenia zmiany studium uwarunkowań i kierunków zagospodarowania przestrzennego dla działek nr 92 i nr 93 AM-1 obręb wsi Będkowo oraz uchwałą nr XII/139/15 Rady Miejskiej w Trzebnicy z dnia 23 grudnia 2015 r. w sprawie zmiany uchwały nr XXXVII/427/13 Rady Miejskiej w Trzebnicy z dnia 19 czerwca 2013 roku w sprawie przystąpienia do sporządzenia zmiany studium uwarunkowań i kierunków zagospodarowania przestrzennego Gminy Trzebnica dla działek nr 92, 93, 144/1, 159, 1/6, 1/4, 143/1 AM-1 obręb wsi Będkowo przystąpiono do opracowania zmiany ustaleń obowiązującego Studium



„Całość to więcej niż suma jej składników” (Arystoteles)

Dolnośląskie Biuro Projektowania Urbanistycznego Sp. z o.o.

ul. Powstańców Śląskich 134/24, 53-315 Wrocław
REGON: 361632909, NIP: 8992768204

Sąd Rej. Wrocław Fabryczna, VI Wydz. Gosp. KRS
KRS: 0000556528, Kapitał Zakładowy 10 000 PLN

www.dbpu.pl biuro@dbpu.pl 71 373 19 11

uwarunkowań i kierunków zagospodarowania przestrzennego gminy Trzebnica (zatwierdzonego przez Radę Miejską Uchwałą Nr XXVII/268/12 z dnia 26 września 2012 r.). Dla w/w obszaru w celu stworzenia podstaw prawnych umożliwiających realizację przedsięwzięcia związanego m.in. z utworzeniem terenów o dominującej funkcji usługowej (usługi zdrowia, opieki społecznej, usługi medyczne, rekreacyjne oraz rehabilitacyjne, działalność biurowa i administracyjna) oraz sporządzono ją dla potrzeb zmiany ww. studium.

Zakres i stopień szczegółowości informacji zawartych w prognozie oddziaływania na środowisko został uzgodniony na podstawie art. 53 ustawy z dnia 3 października 2008 r. o udostępnianiu informacji o środowisku i jego ochronie, udziale społeczeństwa w ochronie środowiska oraz o ocenach oddziaływania na środowisko z właściwymi organami, o których mowa w art. 57 i 58 ww. ustawy.

W opracowaniu wzięto pod uwagę uwarunkowania przyrodnicze terenów sąsiadujących. Teren opracowania graniczy od południa z Obszarem Chronionego Krajobrazu Wzgórza Trzebnickie, a od wschodu z kompleksem lasów w zarządzie Lasów Państwowych Nadleśnictwa Oborniki Śląskie będących siedliskiem przyrodniczym grąd środkowoeuropejski i subkontynentalny (*Galio-Carpinetum* i *Tilio-Carpinetum*) kod 9170. Północna część opracowania graniczy z zabudowaniami wsi Będkowo. Natomiast od zachodu przebiega niemalże równolegle z granicą opracowania droga E261, położona na odcinku drogi krajowej nr 5. Równolegle do istniejącej drogi budowany jest nowy pas drogi ekspresowej S-5 Poznań - Wrocław, którego oddanie do użytku przewiduje się w grudniu 2017 roku.

1.3. Informacje o metodach zastosowanych przy sporządzaniu prognozy

Prognozę opracowano na podstawie analizy ustaleń zmiany studium, jako materiału podstawowego. Istniejący stan środowiska ustalono na podstawie materiałów źródłowych dotyczących charakterystyki i stanu środowiska przyrodniczego na obszarze gminy Trzebnica, w szczególności w obrębie dotyczącym granic zmiany.

Rozpoznanie aktualnego stanu środowiska i jego zagrożeń wynikających z realizacji zmiany ustaleń studium uzupełniono na podstawie wizji terenowej. W opracowaniu wzięto pod uwagę istniejący sposób zagospodarowania terenu objętego projektem zmiany studium, zagospodarowanie terenów sąsiednich, stopień degradacji środowiska oraz istniejące warunki fizjograficzne a także kierunki rozwoju przestrzennego i zasady polityki przestrzennej.

Oceniając wpływ ustaleń zmiany studium na środowisko ustalono charakter tych oddziaływań na poszczególne składniki środowiska uwzględniając intensywność powodowanych przez nie przekształceń, czas ich trwania oraz ich zasięg przestrzenny. Zasadniczą część prognozy wykonano w ujęciu tabelarycznym, co pozwala przedstawić oddziaływanie



„Całość to więcej niż suma jej składników” (Arystoteles)

Dolnośląskie Biuro Projektowania Urbanistycznego Sp. z o.o.

ul. Powstańców Śląskich 134/24, 53-315 Wrocław
REGON: 361632909, NIP: 8992768204

Sąd Rej. Wrocław Fabryczna, VI Wydz. Gosp. KRS
KRS: 0000556528, Kapitał Zakładowy 10 000 PLN

www.dbpu.pl | biuro@dbpu.pl | 71 373 19 11

przewidywanego sposobu zagospodarowania wybranej jednostki urbanistycznej na poszczególne elementy środowiska przyrodniczego.

Opracowanie zostało sporządzone w oparciu o:

- zakres ustalony przepisami ustawy z dnia 3 października 2008 r. o udostępnianiu informacji o środowisku i jego ochronie, udziale społeczeństwa w ochronie środowiska oraz o ocenach oddziaływania na środowisko,
- analizę przewidywanych skutków wpływu zmiany ustaleń studium na poszczególne komponenty środowiska przyrodniczego, jakie mogą wynikać ze zmiany sposobów użytkowania terenu, a w szczególności z wprowadzenia zamierzonej funkcji,
- dostępne materiały kartograficzne i literaturę,
- diagnozy stanu środowiska w oparciu o prace terenowe i zebrane wcześniej materiały,
- identyfikację obszarów problemowych wymagających szczególnego rozpatrzenia.

Ocenę prognozowanych przekształceń i zmian poszczególnych komponentów środowiska przeprowadzono w oparciu o analizę ich funkcjonowania w istniejącej strukturze przestrzennej. Kolejnym krokiem była analiza przyszłego funkcjonowania środowiska pod wpływem zmian, jakie będą miały miejsce wskutek realizacji zmiany ustaleń studium. Etapem końcowym była ocena skutków, czyli wynikowego stanu poszczególnych komponentów środowiska, powstałego na skutek przekształceń w jego funkcjonowaniu, spowodowanych realizacją zmiany ustaleń studium oraz ewentualne sformułowanie propozycji wprowadzenia środków łagodzących te zmiany.

1.4. Wykorzystane materiały

Do materiałów wyjściowych, przeanalizowanych dla potrzeb niniejszej prognozy zaliczają się:

- Sejmik Województwa Dolnośląskiego, Plan Zagospodarowania Przestrzennego Województwa Dolnośląskiego, Uchwała Nr XLVIII/873/2002 z dnia 30 sierpnia 2002 roku;
- Zarząd Województwa Dolnośląskiego, Wojewódzki Program Ochrony Środowiska Województwa Dolnośląskiego na lata 2008-2011 z uwzględnieniem lat 2012-2015, Uchwała Nr LIV/969/10 z dnia 29 kwietnia 2010 roku;
- Sejmik Województwa Dolnośląskiego, Strategia Rozwoju Województwa Dolnośląskiego do 2020 roku, Uchwała Nr XLVIII/649/2005 z dnia 30 listopada 2005 roku;
- Studium uwarunkowań i kierunków zagospodarowania przestrzennego gminy Trzebnica, (Uchwała Nr XVIII/195/2000 Rady Miejskiej Trzebnicy z dnia 29 czerwca 2000 r.);
- Uchwała nr XXXVII/427/13 z dnia 19 czerwca 2013 roku w sprawie przystąpienia do sporządzenia zmiany studium uwarunkowań i kierunków zagospodarowania przestrzennego dla działek nr 92 i nr 93 AM-1 obręb wsi Będkowo



„Całość to więcej niż suma jej składników” (Arystoteles)

www.dbpu.pl biuro@dbpu.pl 71 373 19 11

- Uchwała nr XLVII/570/14 z dnia 18 czerwca 2014 roku w sprawie zmiany Uchwały Nr XXXVII/427/13 z dnia 19 czerwca 2013 roku w sprawie przystąpienia do sporządzenia zmiany studium uwarunkowań i kierunków zagospodarowania przestrzennego dla działek nr 92 i nr 93 AM-1 obręb wsi Będkowo
- Uchwała nr XII/139/15 Rady Miejskiej w Trzebnicy z dnia 23 grudnia 2015 r. w sprawie zmiany uchwały nr XXXVII/427/13 Rady Miejskiej w Trzebnicy z dnia 19 czerwca 2013 roku w sprawie przystąpienia do sporządzenia zmiany studium uwarunkowań i kierunków zagospodarowania przestrzennego Gminy Trzebnica dla działek nr 92, 93, 144/1, 159, 1/6, 1/4, 143/1 AM-1 obręb wsi Będkowo.
- NATURA 2000 w ocenach oddziaływania przedsięwzięć na środowisko, podręcznik metodyczny Ministerstwa Środowiska, Warszawa 2009;
- NATURA 2000 w planowaniu przestrzennym - rola korytarzy ekologicznych, podręcznik metodyczny Ministerstwa Środowiska, Warszawa listopad 2016 r.;
- Wojewódzki Inspektorat Ochrony Środowiska we Wrocławiu, Raport o stanie środowiska w województwie dolnośląskim w 2015 roku, Wrocław 2015 r.;
- Strategia rozwoju Powiatu Trzebnickiego na lata 2016 – 2022; Trzebnica 2016;
- Waloryzacja przyrodnicza gminy Trzebnica, Polskie Towarzystwo Przyjaciół Przyrody „pro Natura”; Wrocław 2004 r.;
- Plan Odnowy Miejscowości Będkowo na lata 2007 – 2020 podjęty Uchwałą Nr XXV/268/09 Rady Miejskiej w Trzebnicy z dnia 24 lutego 2009 r.;
- <http://geoportal.pgi.gov.pl/>;
- Mróz W. (red.) 2010. Monitoring siedlisk przyrodniczych. Przewodnik metodyczny. Część I. GIOŚ, Warszawa;
- Mróz W. (red.) 2012. Monitoring siedlisk przyrodniczych. Przewodnik metodyczny. Część II. GIOŚ, Warszawa;
- Mróz W. (red.) 2012. Monitoring siedlisk przyrodniczych. Przewodnik metodyczny. Część III. GIOŚ, Warszawa;
- Mróz W. (red.) 2015. Monitoring siedlisk przyrodniczych. Przewodnik metodyczny. Część IV. GIOŚ, Warszawa ;
- Plan Urządzania Lasu dla Nadleśnictwa Oborniki Śląskie obręb: Bagno, Oborniki Śląskie na okres od 1 stycznia 2015 r. do 31 grudnia 2024 r., Opis ogólny lasów; Elaborat, RDLP we Wrocławiu, Brzeg 2015;
- Plan Urządzania Lasu dla Nadleśnictwa Oborniki Śląskie obręb: Bagno, Oborniki Śląskie na okres od 1 stycznia 2015 r. do 31 grudnia 2024 r., Program Ochrony Przyrody, RDLP we Wrocławiu, Brzeg 2015;
- Ocena stopnia zanieczyszczenia gleb w województwie dolnośląskim na podstawie wieloletnich badań monitoringowych WIOŚ Wrocław – lata 2010 – 2015;



„Całość to więcej niż suma jej składników” (Arystoteles)

Dolnośląskie Biuro Projektowania Urbanistycznego Sp. z o.o.

ul. Powstańców Śląskich 134/24, 53-315 Wrocław
REGON: 361632909, NIP: 8992768204

Sąd Rej. Wrocław Fabryczna, VI Wydz. Gosp. KRS
KRS: 0000556528, Kapitał Zakładowy 10 000 PLN

www.dbpu.pl biuro@dbpu.pl 71 373 19 11

- Ocena stopnia zanieczyszczenia gleb w województwie dolnośląskim w 2016 roku, WIOŚ Wrocław 2017;
- Raport o stanie środowiska w województwie dolnośląskim w 2015 roku, WIOŚ Wrocław listopad 2016 r.;
- Klimat akustyczny w wybranych punktach województwa dolnośląskiego w 2016 r., WIOŚ Wrocław 2017r.;
- Ocena jakości powietrza na terenie województwa dolnośląskiego w 2016 r., WIOŚ Wrocław 2017r.;
- Biuletyn Monitoringu Przyrody. Monitoring siedlisk przyrodniczych oraz gatunków roślin i zwierząt w latach 2013 – 2014. 14.2015/2 Inspekcja Ochrony Środowiska, GIOŚ, Warszawa 2015.

2. USTALENIA PROJEKTU ZMIANY STUDIUM UWARUNKOWAŃ I KIERUNKÓW ZAGOSPODAROWANIA PRZESTRZENNEGO

2.1. Obszar opracowania

Granica terenu niniejszego opracowania obejmuje obszar działek ewidencyjnych o numerach: 92, 93, 144/1, 159, 1/6, 1/4, 143/1 w obrębie wsi Będkowo, w gminie Trzebnica. Północną część opracowania (działka nr 1/4) stanowią zabudowania Ośrodka Medycyny Paliatywnej i Hospicjalnej Będkowo. Zabudowania zlokalizowane są względem zabudowy wsi Będkowo, na jej południowych krańcach. Zabudowaniom towarzyszy droga dojazdowa do ośrodka (działka nr 143/1). Dalej na południe (działki 159, 1/6 i 93) do terenu włącza się rzeka Ława. Ten wąski pas zajęty jest przez las, będący częścią dużego kompleksu leśnego ciągnącego się w kierunku wschodnim. Rzeka przecina teren opracowania i płynie niżej wzdłuż linii lasu, a na zachód od niej teren opracowania zmienia się w rozległy teren łąk i pastwisk (działka nr 92). Od zachodu, granicę opracowania stanowi działka nr 144/1.

Istotne dla niniejszej „Prognozy...” jest sąsiedztwo terenów objętych zmianą. Część północna sięga zabudowań wsi Będkowo. Od wschodu obszar opracowania przylega do kompleksu lasów będących w zarządzie Lasów Państwowych Nadleśnictwa Oborniki Śląskie. Lasy te pełnią ważną funkcję przyrodniczą i obejmują teren występowania siedlisk przyrodniczych Natura 2000. Przez obszar opracowania przepływa rzeka Ława PLRW60001713729. Od południa obszar objęty zmianą studium graniczy z gminą Wisznia Mała, a pod względem przyrodniczym z Obszarem Chronionego Krajobrazu Wzgórza Trzebnickie. Od zachodu teren graniczy z polami uprawnymi. Równoległe do obszaru opracowania, w odległości pomiędzy 140 – 230 m na zachód od granic opracowania biegnie droga krajowa E261. Wzdłuż drogi, po nowym śladzie, droga ekspresowa S-5.



Rys. 1 Granice projektu zmiany studium uwarunkowań i kierunków zagospodarowania przestrzennego gminy Trzebnica na tle podziału ewidencyjnego [źródło: Geoportal]

2.2. Zawartość, główne cele i zakres projektu zmiany studium uwarunkowań i kierunków zagospodarowania przestrzennego

Zachodzące na terenie gminy zmiany gospodarcze, wpłynęły na potrzebę aktualizacji polityki przestrzenno-gospodarczej wyrażonej m.in. w „Studium uwarunkowań i kierunków zagospodarowania przestrzennego gminy Trzebnica”. Analiza studium wykazała, iż rozwój gminy, wymaga aktywizacji nowych terenów z zachowaniem ładu przestrzennego oraz potrzeby ochrony najcenniejszych walorów przyrodniczych i krajobrazowych.

Studium uwarunkowań i kierunków zagospodarowania przestrzennego gminy jest podstawowym dokumentem dla władz samorządowych gminy na podstawie, którego powinna być prowadzona polityka i strategia działań, przede wszystkim w sferze zagospodarowania przestrzennego, a także w sferze społeczno- gospodarczej i ekologicznej, które bezpośrednio lub pośrednio wpływają na kształtowanie struktury przestrzennej i układu funkcjonalno-przestrzennego. W przypadku istotnych zmian uwarunkowań lub dokonania znaczących odstępstw od ustaleń niniejszej zmiany studium, należy przystąpić do kolejnych jego aktualizacji.

Celem opracowania niniejszej zmiany studium jest określenie w części Kierunków Zmiany studium aktualnych zamierzeń na poszczególnych terenach, ze wskazaniem dla nich nowych funkcji.

Projekt zmiany studium zakłada wprowadzenie zmian w części tekstowej „Uwarunkowania i kierunki zagospodarowania przestrzennego”, na rysunku „Uwarunkowania i kierunki zagospodarowania przestrzennego” oraz w uzasadnieniu zawierającym objaśnienia przyjętych rozwiązań i syntezie ustaleń ujednoczonego studium. W studium wprowadzono jednostkę funkcjonalno – przestrzenną oznaczoną symbolem U1 – tereny o dominującej funkcji usługowej. Jako funkcję dominującą dla jednostki określa się:

- usługi zdrowia,
- opieki społecznej,
- usługi medyczne, rekreacyjne, rehabilitacyjne,
- działalność biurowa i administracyjna.

Jako funkcję uzupełniającą wpisano:

- zabudowa mieszkaniowa jednorodzinna,
- mieszkalnictwo zbiorowe,
- usługi publiczne,
- obiekty i urządzenia związane z produkcją rolną, przetwórstwem i obsługą rolnictwa.

We wskaźnikach dotyczących zagospodarowania i użytkowania terenów wskazuje się parametry zagospodarowania terenu istotne z punktu widzenia „Prognozy...”:

- powierzchnia zabudowy w stosunku do powierzchni działki nie może przekroczyć 50%,
- co najmniej 30% powierzchni działki należy urządzić jako powierzchnię terenu biologicznie czynnego,
- wysokość budynków usługowych nie może przekraczać: 13 m, a wysokość budynków mieszkalnych: 10 m,
- należy zapewnić stanowiska postojowe na każdej działce, zgodnie ze wskaźnikami:



„Ciałość to więcej niż suma jej składników” (Arystoteles)

Dolnośląskie Biuro Projektowania Urbanistycznego Sp. z o.o.

ul. Powstańców Śląskich 134/24, 53-315 Wrocław
REGON: 361632909, NIP: 8992768204

Sąd Rej. Wrocław Fabryczna, VI Wydz. Gosp. KRS
KRS: 0000556528, Kapitał Zakładowy 10 000 PLN

www.dbpu.pl biuro@dbpu.pl 71 373 19 11

- zabudowa mieszkaniowa, mieszkalnictwo zbiorowe – min. 1 miejsce na 1 mieszkanie lub min. 2 miejsca na 100 m² pow. użytkowej,
- zabudowa usługowa – obiekty handlowe, obiekty gastronomiczne – min. 4 miejsca na 100 m² pow. sprzedaży lub pow. konsumpcyjnej,
- zabudowa usługowa – inne – min. 4 miejsca na 100 m² pow. użytkowej lub pow. sprzedaży lub na 10 zatrudnionych.

Do ważnych zapisów, z punktu widzenia ochrony środowiska należy zapis:

„Zabudowa mieszkaniowa wielorodzinna jest dopuszczalna na obszarach dotychczas przez nią zajmowanych”.

W zakresie kształtowania zabudowy mieszkaniowej jednorodzinnej:

„Dla zabudowy mieszkaniowej jednorodzinnej zasady w zakresie parametrów i wskaźników kształtowania zabudowy oraz zagospodarowania terenu ustalone w miejscowych planach zagospodarowania przestrzennego powinny uwzględniać walory krajobrazu kulturowego poszczególnych zespołów urbanistycznych, a formy zabudowy winny nawiązywać do istniejącego zainwestowania, szczególnie obiektów zabytkowych i obiektów o walorach kulturowych”.

W zakresie kształtowania zabudowy usługowej:

„Należy dążyć do sytuowania obiektów usługowych w lokalnych ośrodkach usługowych lub przy głównych ciągach komunikacyjnych”.

W zakresie działalności produkcyjnej oraz stacji paliw określa się:

„Dopuszcza się niewielkie obiekty związane z prowadzeniem działalności produkcyjnej, takie jak piekarnie, cukiernie, zakłady poligraficzne itp., warsztaty samochodowe, stacje paliw. Inne rodzaje działalności gospodarczej są dopuszczalne na obszarach dotychczas przez nie zajmowanych, w sąsiedztwie istniejących obiektów lub terenów działalności gospodarczej lub infrastruktury technicznej lub na skraju obszarów funkcjonalnych mieszkaniowych”.

W zakresie gospodarki odpadami oraz wodno – ściekowej ustalono zapisy, których wpływ będzie poddany analizie i ocenie:

„Dopuszcza się obiekty i urządzenia komunalne związane z gospodarką odpadami (punkty skupu), obiekty i urządzenia zaopatrzenia w wodę i oczyszczania ścieków”.

W zakresie lokalizacji budowli, mających znaczenie dla „Prognozy...”:

„Dopuszcza się lokalizowanie lub powiększenie cmentarzy pod warunkiem zachowania wymaganej odległości od zabudowy mieszkaniowej”.

W zakresie kształtowania zieleni:



„Całość to więcej niż suma jej składników” (Arystoteles)

Dolnośląskie Biuro Projektowania Urbanistycznego Sp. z o.o.

ul. Powstańców Śląskich 134/24, 53-315 Wrocław
REGON: 361632909, NIP: 8992768204

Sąd Rej. Wrocław Fabryczna, VI Wydz. Gosp. KRS
KRS: 0000556528, Kapitał Zakładowy 10 000 PLN

www.dbpu.pl biuro@dbpu.pl 71 373 19 11

„Zaleca się wprowadzanie zieleni izolacyjnej na obszarach przyległych do terenów działalności gospodarczej oraz wzdłuż dróg głównych i zbiorczych”.

„Dopuszcza się lokalizowanie parków, skwerów lub innej zieleni o charakterze rekreacyjnym”.

W zakresie gospodarki rolnej ustala się:

„Dopuszcza się uprawy rolne oraz obiekty i urządzenia obsługi rolnictwa na obszarach dotychczas przez nie zajmowanych lub do nich przylegających”.

Inne ustalenia mające znaczenie w kontekście niniejszego opracowania:

„Kategorie przeznaczenia terenu nie wymienione są dopuszczalne na obszarach”.

Bilans terenów pod zabudowę wykazał, że tereny o funkcji U1 mogą zająć 3,72 ha.

Powyższe zmiany studium projekt uzasadnia „koniecznością zabezpieczenia oraz stworzenia możliwości dalszego funkcjonowania i rozwoju Ośrodka Medycyny Paliatywnej i Hospicyjnej w Będkowie, które w swojej działalności jest niezastąpione nie tylko na terenie Gminy Trzebnica, a także na obszarze Dolnego Śląska”.

Reasumując powyższe, należy przeanalizować wpływ na wszystkie komponenty środowiska, możliwość realizacji następujących funkcji:

1. Usługi zdrowia;
2. Opieki społecznej;
3. Inne usługi medyczne, rehabilitacyjne i rekreacyjne;
4. Mieszkalnictwo zbiorowe;
5. Zabudowa mieszkaniowa jednorodzinna;
6. Usługi komercyjne i publiczne, rzemiosła, gastronomii, kultury, oświaty, sportu i rekreacji;
7. Usługi publiczne lub inne obiekty i urządzenia służące realizacji celów publicznych;
8. Parkingi;
9. Zieleń publiczna, zieleń izolacyjna, zieleń parkowa lub inna zieleń urządzona;
10. Obiekty i urządzenia związane z produkcją rolną, przetwórstwem i obsługą rolnictwa;
11. Niewielkie obiekty związane z prowadzeniem działalności produkcyjnej, takie jak piekarnie, cukiernie, zakłady poligraficzne itp., warsztaty samochodowe, stacje paliw;
12. Obiekty i urządzenia komunalne związane z gospodarką odpadami (punkty skupu);
13. Obiekty i urządzenia zaopatrzenia w wodę i oczyszczania ścieków;
14. Lokalizowanie lub powiększenie cmentarzy;
15. Parki, skwery lub inna zieleń o charakterze rekreacyjnym;
16. Uprawy rolne oraz obiekty i urządzenia obsługi rolnictwa;

17. Kategorie przeznaczenia terenu nie wymienione są dopuszczalne na obszarach.

2.3. Powiązania projektu studium z innymi dokumentami

Projekt studium uwzględnia szereg dokumentów planistyczno - strategicznych o charakterze planów, studiów, strategii i programów, zarówno na szczeblu krajowym, wojewódzkim, jak i gminnym. Ponadto wprowadzane zmiany zagospodarowania są zgodne z uwarunkowaniami ekofizjograficznymi określonymi w opracowaniu ekofizjograficznym. Poniżej zestawiono wybrane cele i priorytety założone w ważniejszych dokumentach strategicznych, które należało uwzględnić przy sporządzaniu projektu zmiany studium.

Tabela 1. Komplementarność zmiany studium z dokumentami strategicznymi

NAZWA DOKUMENTU	ZAŁOŻONE CELE I PRIORYTETY
Dokumenty szczebla krajowego	
STRATEGIA ROZWOJU KRAJU 2020	<p><u>Cel główny:</u> wzmocnienie i wykorzystanie gospodarczych, społecznych i instytucjonalnych potencjałów zapewniających szybszy i zrównoważony rozwój kraju oraz poprawę jakości życia mieszkańców</p> <p>Jeden z priorytetów: Zapewnienie ładu przestrzennego</p> <p>„Studium uwarunkowań i kierunków zagospodarowania przestrzennego gminy oraz miejscowy plan zagospodarowania przestrzennego są podstawowymi dokumentami służącymi zarządzaniu przestrzenią.”</p>
Dokumenty szczebla regionalnego	
PLAN ZAGOSPODAROWANIA PRZESTRZENNEGO WOJEWÓDZTWA DOLNOŚLĄSKIEGO	<p>Ważne cele strategiczne wyznaczone w Planie zagospodarowania przestrzennego województwa dolnośląskiego, które zostały przeniesione w postaci ustaleń do projektu zmiany studium:</p> <ul style="list-style-type: none"> • harmonijny, zintegrowany rozwój przestrzenny i społeczno-gospodarczy oraz integracja Wrocławskiego Obszaru Metropolitalnego jako głównego węzła sieci osadniczej województwa; • harmonizowanie rozwoju przestrzennego i społeczno-gospodarczego i aktywne przekształcanie pozostałych elementów systemu osadniczego województwa; • efektywne wykorzystanie własnych zasobów województwa dla poprawy jakości życia i standardów zaspokajania potrzeb społeczeństwa. <p>Powyższe cele będą realizowane poprzez zapisy zmiany studium dopuszczające rozwój ważnych usług publicznych o znaczeniu ponadlokalnym.</p>
STRATEGIA ROZWOJU	Wśród celów Strategii wymienia się wzrost jakości życia mieszkańców,

<p>WOJEWÓDZTWA DOLNOŚLĄSKIEGO DO 2020 ROKU</p>	<p>wzrost zatrudnienia itp. Projekt zmiany studium nawiązuje do nich poprzez wyznaczenie nowej jednostki funkcjonalno – przestrzennej, zakładającej rozwój usług zdrowia, opieki społecznej, rehabilitacji i rekreacji. Takie rozwiązania wprost przeniosą się na poprawę jakości życia mieszkańców nie tylko w gminie. Oddziaływanie tych zapisów będzie mieć w tym zakresie skutki regionalne.</p>
<p>STRATEGIA ROZWOJU POWIATU TRZEBNICKIEGO NA LATA 2016-2022</p>	<p><u>Cele o charakterze strategicznym</u></p> <ul style="list-style-type: none"> • rozwój i modernizacja infrastruktury powiatu, w tym poprawa infrastruktury społecznej jako cel operacyjny, • zrównoważony rozwój gospodarczy i społeczny na terenie powiatu, w tym zapewnienie warunków rozwoju społecznego oraz integracja wspólnoty lokalnej. <p>Powyższe cele będą realizowane poprzez wprowadzenie nowych ustaleń do studium gminy, zakładających powstanie usług zdrowia, opieki społecznej, rehabilitacji i rekreacji.</p>
<p>Dokumenty szczebla lokalnego</p>	
<p>PROGRAM OCHRONY ŚRODOWISKA DLA GMINY TRZEBNICA NA LATA 2010 – 2014 Z PERSPEKTYWĄ NA LATA 2015 - 2018</p>	<p><u>Cele strategiczne:</u></p> <ul style="list-style-type: none"> • Zaktywizowanie działalności usługowej oraz nieuciążliwego przemysłu. • Rozwinięcie turystyki i rekreacji. • Zrestrukturyzowanie rolnictwa i gospodarki żywnościowej. • Stworzenie warunków wszechstronnego rozwoju społecznego, zwłaszcza rodziny. • Wzbogacenie usług związanych z ochroną zdrowia. <p>Projekt zmiany studium uwzględni wszystkie powyższe cele poprzez wprowadzenie jednostki funkcjonalno – przestrzennej U1, która poza przeznaczeniem podstawowym tj. usługi zdrowia dopuszcza uprawy rolne, sady, ogrody, tereny zieleni o charakterze rekreacyjnym.</p>

Zgodnie z art. 52 ust 2 ustawy z dnia 3 października 2008 r. o udostępnianiu informacji o środowisku i jego ochronie, udziale społeczeństwa w ochronie środowiska oraz o ocenach oddziaływania na środowisko, w prognozie oddziaływania na środowisko uwzględnia się informacje zawarte w prognozach oddziaływania na środowisko sporządzonych dla innych, przyjętych już, dokumentów powiązanych z projektem dokumentu będącego przedmiotem postępowania.

Autorowi niniejszej prognozy nie były dostępne prognozy oddziaływania na środowisko do opracowań planistycznych odnoszących się do badanego obszaru.



„Całość to więcej niż suma jej składników” (Arystoteles)

Dolnośląskie Biuro Projektowania Urbanistycznego Sp. z o.o.

ul. Powstańców Śląskich 134/24, 53-315 Wrocław
REGON: 361632909, NIP: 8992768204

Sąd Rej. Wrocław Fabryczna, VI Wydz. Gosp. KRS
KRS: 0000556528, Kapitał Zakładowy 10 000 PLN

www.dbpu.pl | biuro@dbpu.pl | 71 373 19 11

3. ANALIZA ISTNIEJĄCEGO STANU ŚRODOWISKA NA TERENIE OBJĘTYM PROJEKTEM ZMIANY STUDIUM

3.1. Uwarunkowania fizjograficzne

Klimat

Teren objęty opracowaniem charakteryzuje się klimatem typowym dla lubusko - dolnośląskiego regionu klimatycznego, który jest łagodny, ciepły i umiarkowanie wilgotny oraz pozostający pod dużym wpływem mas powietrza polarno - morskiego napływającego z Atlantyku. Ponadto klimat trzebnicki charakteryzuje się dużą nieregularnością oraz aktywnością atmosferyczną. Do największej zmienności dochodzi tu w okresie zimowym. Kontrasty te to przede wszystkim spore skoki ciśnienia atmosferycznego, wahania temperatury oraz zmienność wilgotności powietrza.

Podstawowe parametry klimatu to:

- Średnia wieloletnia temperatura stycznia kształtuje się w Trzebnicy w granicach od -1 do -3 °C; Średnia temp. lipca waha się od +17 do +19 °C. Średnia temperatura roku oscyluje między +7 a +9 °C;
- przeciętne roczne opady atmosferyczne wynoszą od 600 do 700 mm;
- dni pochmurnych jest więcej niż dni pogodnych;
- zima trwa tutaj zwykle od 50 do 70 dni, a lato od 90 do 110 dni;
- długość okresu wegetacyjnego wynosząca około 210- 220 dni;
- przewaga wiatrów północno- zachodnich.

Wody powierzchniowe

Sieć hydrograficzna gminy charakteryzuje się brakiem większych rzek. Niewielkie ciekły płynące przez teren gminy należą do dorzecza Odry. Wzgórza Trzebnickie, które są wododziałem powodują, że wody odprowadzane są do dwóch dopływów Odry - w kierunku południowym do zlewni Widawy a ku północy do zlewni Baryczy. Znacznie bardziej gęsta sieć rzeczek, kanałów i rowów występuje w północnej części gminy. Na północnym skraju gminy, w pobliżu Koniowa znajdują się sztuczne stawy hodowlane o pow. ok. 50 ha. Inne naturalne, małe stawy i sadzawki rozrzucone są po całym terenie gminy. Cała sieć hydrograficzna nie posiada obecnie żadnego znaczenia rekreacyjnego. Struga Polska Woda jest miejscem zrzutu ścieków z Trzebnicy, które odprowadzane są dalej do rzeki Baryczy. Przez obszar opracowania przepływa rzeka Ława. Obszar objęty zmianą Studium położony jest w granicach jednostki planistycznej gospodarowania wodami – jednolitych części wód powierzchniowych (JCWP) RW60001713729 – Ława. W granicach opracowania nie występują obszary zagrożone powodzią ani tereny zalewowe.

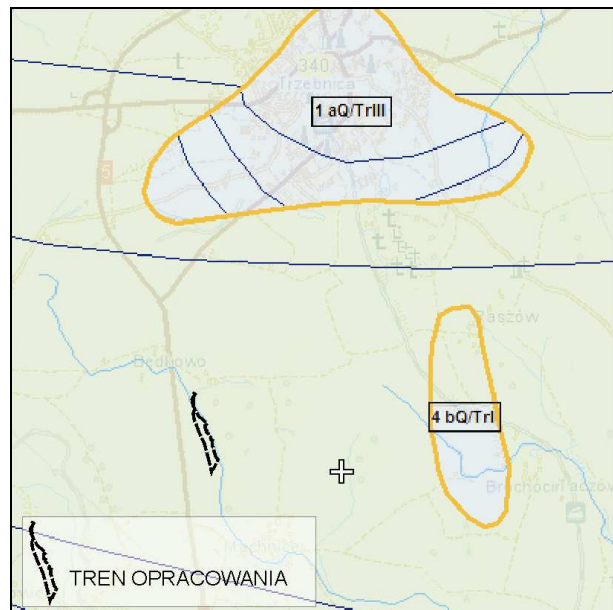
Wody gruntowe, podziemne

Poziom wód gruntowych jest zróżnicowany zależnie od rodzaju gruntu i morfologii terenu. Pomiary głębokości wykonane przez "Geoprojekt" we wsiach części nizinnej oraz u podnóża południowych stoków Wzgórz Trzebnickich wykazały dość wyraźne różnice poziomów lustra wody. Na terenach równinnych wody występują na głębokości 1-4 m a w obniżeniach płycej niż 1 m. Na obszarach piasków sandrowych głębokość jest większa i wynosi 2-5 m. W wyższych partiach utworów lessowych (płd. część Wzgórz Trzebnickich) woda występuje na poziomie 14,5 m, w pobliżu doliny cieków na poziomie 3 m i 1 m w dolinach.

Wody zalegają w dwóch poziomach wodonośnych - trzeciorzędowym i czwartorzędowym. Pierwszy z nich nie ma znaczenia eksploatacyjnego. Natomiast utwory czwartorzędowe są eksploatowane ale ich wydajność jest generalnie niewielka. Jedynie w rejonie wsi Ujeździec Wielki z głębokiego wiercenia trzecio i czwartorzędowego osiągnięto wydajność 45 m³/h.

Na obszarze opracowania głównym użytkowym piętrzem wodonośnym jest trzeciorzędowe piętro wodonośne, głębokość zalegania wody gruntowej wynosi ok. 3 m. Zgodnie z mapą hydrologiczną udostępnioną przez Państwową Służbę Hydrogeologiczną na terenie opracowania występują następujące jednostki hydrogeologiczne:

- 3cTrI- o wydajności potencjalnej 10-30m³/24h.



Rys.2. Hydrogeologia terenu opracowania
[źródło: <http://epsh.pgi.gov.pl/epsh/>]

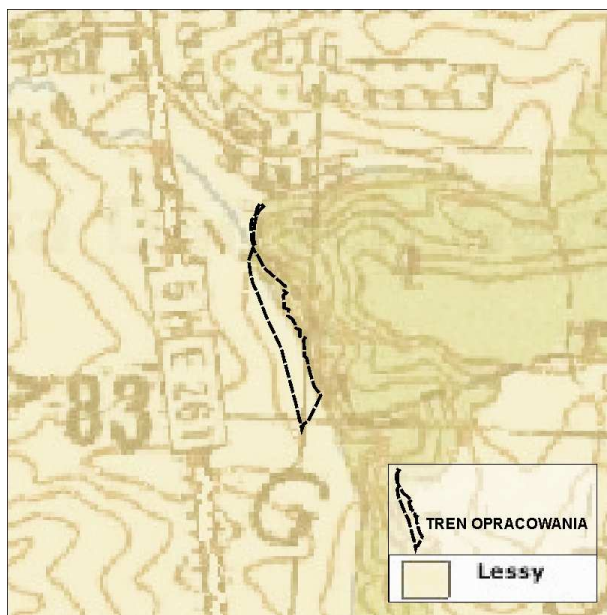
Budowa geologiczna

Obszar gminy charakteryzuje się zróżnicowanym rodzajem gleb.: najżyźniejsze gleby brunatne i bielicowe spotyka się na zboczach Wzgórz Trzebnickich są one wytworzone na utworach lessowych i lessopodobnych, jednak zagrożone procesami erozyjnymi.

Inne rodzaje gleb posiadają tereny położone na płn. od Wzgórz Trzebnickich. Tutaj zalegają bielice, gleby brunatne i czarne ziemie powstałe na piaszczystych utworach wodnolodowcowych oraz żyzne gleby naglinne wytworzone na glinach morenowych. Przestrzennie charakteryzują się one jednak występowaniem mozaikowym.

Płaski, północny obszar posiada gleby lekkie o słabej przydatności rolniczej. Natomiast doliny cieków i terenów przyległych zalegają mady- ciężkie na przedpolu Wzgórz Trzebnickich, lekkie w północnej części gminy, gdzie zajmują znaczące powierzchnie i wykorzystywane są w części jako użytki zielone.

Pod względem wartości użytkowej gleby tego obszaru stwarzają duże możliwości wykorzystania rolniczego, w tym także rozwoju hodowli. Uprawia się na nich pszenicę, rzepak, buraki cukrowe i ziemniaki.



Rys.3. Budowa geologiczna na podstawie danych zawartych w mapie dostępnej na stronie <http://bazagis.pgi.gov.pl>

Rośliny

Lasy i grunty leśne zajmują 2 640 ha i stanowią 13,2% obszaru gminy (1998 r.). W strukturze siedlisk gminy przeważają siedliska borowe tworzące ok. 85% powierzchni zalesionej, a dominującym gatunkiem jest sosna. Szata leśna występuje w odosobnionych, mniejszych fragmentach. Jedynie większy, zwarty teren leśny, stanowiący część kompleksu Lasów Milickich, występuje na północnym skraju gminy. Już obecnie kompleks ten spełnia funkcję rekreacyjną, a główną formą jego wykorzystania jest zbieractwo grzybów.

Na Wzgórzach Trzebnickich, w granicach miasta, rośnie las bukowy. Inny fragment lasu bukowego o pow. 23,70 ha w pobliżu Skarszyna objęto ochroną i utworzono tam rezerwat "Las Bukowy w Skarszynie". Rezerwat obejmuje niewysokie wzniesienie porośnięte dwoma zespołami leśnymi - kwaśną buczyną niżową charakterystyczną dla Wzgórz oraz grądem z udziałem starych buków, którym towarzyszą dęby.

Pod względem geobotanicznym gmina Trzebnica należy do następujących jednostek:

Dział Brandenbursko - Wielkopolski (B),

Kraina Południowowielkopolsko - Łużycka (B4).

Zgodnie z Waloryzacją przyrodniczą gminy Trzebnica z geobotanicznego punktu widzenia występują tu m.in. następujące grupy gatunków roślin:

- gatunki górskie - np. dziki bez koralowy, olsza szara, świerk pospolity;
- gatunki o charakterze oceanicznym - np. bluszcz pospolity, goździk kartuzek, kokorycz pusta, żarnowiec miotlasty;
- gatunki osiagające w Polsce granice swego występowania - np. zawciąg pospolity (granica południowo-wschodnia).

Na terenie gminy Trzebnica ustalono listę siedlisk zagrożonych i rzadkich w Polsce. Zgodnie z „Waloryzacją...” w okolicach miejscowości Będkowo wymienia się siedlisko:

- **Żyzna buczyna niżowa** *Galio odorati-Fagetum* Siedlisko to występuje rzadko w południowej, wyżynnej części gminy. Najlepiej wykształcone płaty tego siedliska przylegają do południowo-wschodniej części miasta Trzebnicy oraz do południowo-wschodniej części Będkowa. Zostało ono ujęte na europejskiej liście siedlisk NATURA 2000 (9130-1).

Na podstawie danych Nadleśnictwa Oborniki Śląskie w lasach graniczących z opracowaniem stwierdza się siedlisko:

- **9170 grąd środkowoeuropejski i subkontynentalny** *Galio-Carpinetum, Tilio-Carpinetum* siedlisko to występuje w rozproszeniu, głównie w południowej, wyżynnej części gminy. Najlepiej wykształcone płaty tego siedliska występują w pobliżu

następujących miejscowości: Trzebnica, Malczów, Marcinowo, Taczów Mały, Boleściny i Skarszyn. Zostało ono ujęte na europejskiej liście siedlisk NATURA 2000 (9170-1). Wielogatunkowy drzewostan mogą budować niemal wszystkie występujące na danym terenie gatunki drzew liściastych, na ziemiach polskich praktycznie stałym elementem jest jednak obecność graba, a w zdecydowanej większości płatów dębu. **Teren opracowania bezpośrednio przylega do ww. siedliska od strony wschodniej.**



Program Ochrony Przyrody dla Nadleśnictwa Oborniki Śląskie wymienia następujące zagrożenia i wskazania ochronne dla tego siedliska.

Zagrożenia potencjalne dla siedliska:

- Uproszczenie struktury drzewostanu oraz niedobór martwego drewna;
- Neofityzacja w wyniku procesów spontanicznych (niekiedy zmiana stosunków świetlnych prowadzić może do masowego rozprzestrzeniania się niepożądanego i ekspansywnego turzycy drżączkowej *Carex brizoides* lub obcego niecierpka drobnokwiatowego *Impatiens parviflora*).

Wskazania ochronne:

- Pozostawianie drzew zamierających i martwych;

- Pozostawianie drzew dziuplastych;
- Pozostawianie starych brzoź, osik, olszy i grabów (gatunki „dziuplotwórcze”);
- Stopniowa eliminacja zniekształceń poprzez usuwanie gatunków obcych geograficznie lub ekologicznie w cięciach trzebieżowych.

Wg „Waloryzacji...” ustalono listę zagrożonych, rzadkich i chronionych gatunków roślin naczyniowych, która powstała w oparciu o m.in. kryteria z *Polskiej czerwonej księgi roślin* (Kaźmierczakowa, Zarzycki 2001), *Czerwonej listy roślin naczyniowych zagrożonych w Polsce* (Zarzycki, Szelaąg 1993), *Czerwonej listy roślin naczyniowych Dolnego Śląska* (Kaćki i in. 2003).
Rys.4. Siedlisko 9170 [źródło: ekomapa]

Poniżej wymienia się te gatunki roślin, które stwierdzono w rejonie miejscowości Będkowo:

- **Jaskier kaszubski *Ranunculus cassubicus*** - Gatunek lasów liściastych. Znalezione pod Będkowem – w żyznym lesie liściastym. Gatunek rzadki we zachodniej Polsce.

- **Kopytnik pospolity** *Asarum europaeum* Gatunek lasów liściastych i zarośli. Występuje pod Będkowem oraz w rezerwacie przyrody „Las bukowy w Skarszynie”. Gatunek rzadki w gminie.
- **Marzanka wonna** *Galium odoratum* Gatunek żyznych lasów liściastych. Stwierdzona pod Droszowem, Będkowem, Bolescinem, Świątnikami i Trzebnicą. Gatunek rzadki w gminie.

Zwierzęta

Obszar gminy Trzebnica charakteryzuje się dużym bogactwem gatunkowym, przeprowadzone na potrzeby *Waloryzacji*. badania i obserwacje pozwoliły na wykrycie wiele zagrożonych, rzadkich i chronionych przedstawicieli świata zwierząt:

Tab.2. Zwierzęta zagrożone i rzadkie w gminie Trzebnica

Kategoria zagrożenia	Bz	Ry	PG	Pt	Ss	Σ
Gatunki z <i>Polskiej czerwonej księgi zwierząt</i>	1	-	-	2	-	3
Gatunki z <i>Czerwonej listy zwierząt zagrożonych i ginących w Polsce</i>	5	-	1	4	-	10
Razem	6	-	1	6	-	13
Bk - bezkręgowce, Ry - ryby, Pg - płazy i gady, Pt - ptaki, Ss - ssaki						

„Waloryzacja...” wymienia dwa gatunki ptaków chronionych stwierdzonych w w rejonie wsi Będkowo:

- o **Muchołówka białoszyja** *Ficedula albicollis* Dawniej stwierdzona pod Będkowem. W Polsce zwykle bardzo nieliczny ptak lęgowy. Gatunek z Załącznika 1 Dyrektywy Ptasiej (79/409/EWG) o ochronie dzikich ptaków (Natura 2000 – Europejska Sieć Ekologiczna). Objęta ścisłą ochroną gatunkową.
- o **Siniak** *Columba palumbus* Występuje głównie w buczynach i lasach z udziałem buka. W gminie stwierdzony pod Będkowem i Trzebnicą. W Polsce jest bardzo nielicznie lęgowy. Objęty ścisłą ochroną gatunkową.

Na całym terenie gminy wymienia się:

Bezkęgowce:

- o **Kraśnik karyncki** *Zygaena carniolica*- motyl odkryty na suchych murawach kserotermicznych w południowej części gminy. W Polsce rozmieszczony bardzo lokalnie. Gatunek z Czerwonej listy zwierząt *ginących i zagrożonych w Polsce*.
- o **Kraśnik sześcioplamek** *Zygaena filipendulae*- motyl występuje na suchych murawach i wilgotnych łąkach. Znany z czterech stanowisk w gminie (mapa 6). Rzadki w gminie.
- o **Biegacz fioletowy** *Carabus violaceus*- chrząszcz, zamieszkuje prześwietlone, suchsze lasy. W gminie występuje w rozproszeniu. Objęty ścisłą ochroną gatunkową.



„Całość to więcej niż suma jej składników” (Arystoteles)

Dolnośląskie Biuro Projektowania Urbanistycznego Sp. z o.o.

ul. Powstańców Śląskich 134/24, 53-315 Wrocław
REGON: 361632909, NIP: 8992768204

Sąd Rej. Wrocław Fabryczna, VI Wydz. Gosp. KRS
KRS: 0000556528, Kapitał Zakładowy 10 000 PLN

www.dbpu.pl biuro@dbpu.pl 71 373 19 11

- o **Pachnica dębowa** *Osmoderma eremita*- chrząszcz, stwierdzony w roku 1975 w Trzebnicy. Gatunek będący przedmiotem zainteresowania Wspólnoty (UE), którego ochrona wymaga wyznaczenia specjalnych obszarów ochrony (Natura 2000 – Europejska Sieć Ekologiczna). Gatunek z *Czerwonej listy zwierząt ginących i zagrożonych w Polsce*. Objęta ścisłą ochroną gatunkową.

Płazy:

- o **Kumak nizinny** *Bombina bombina* Występuje na stawach rybnych pod Koniówkiem. Gatunek będący przedmiotem zainteresowania Wspólnoty (UE), którego ochrona wymaga wyznaczenia specjalnych obszarów ochrony (Natura 2000 – Europejska Sieć Ekologiczna). Gatunek z *Czerwonej listy zwierząt ginących i zagrożonych w Polsce*. Objęty ścisłą ochroną gatunkową.
- o **Ropucha szara** *Bufo bufo*. Rozpowszechniona w lasach, na polach, łąkach i ogrodach całej gminy. Objęta ścisłą ochroną gatunkową.
- o **Ropucha zielona** *Bufo viridis* Występuje w różnego typu zbiornikach wodnych, w pobliżu następujących miejscowości: Brzezcie, Koniówko, Szczytkowice, Taczów Mały, Taczów Wielki. Gatunek będący przedmiotem zainteresowania Wspólnoty (UE), który wymaga ścisłej ochrony (Natura 2000 – Europejska Sieć Ekologiczna); rzadka w gminie; objęta ścisłą ochroną gatunkową.

Gady:

- o **Jaszczurka zwinka** *Lacerta agilis* Rozpowszechniona w cieplejszych środowiskach całej gminy – skraje lasów, polany, piaszczyste drogi, skarpy; objęta ścisłą ochroną gatunkową.
- o **Jaszczurka żyworodna** *Lacerta vivipara*. Rozpowszechniona w wilgotnych lasach gminy. Objęta ścisłą ochroną gatunkową.
- o **Padalec** *Anguis fragilis*. Rozpowszechniony w lasach gminy. Objęty ścisłą ochroną gatunkową.

Ptaki:

- o **Białorzotka** *Oenanthe oenanthe*. Występuje w krajobrazie ruderalnym i na budowach. Ostatnio stwierdzona w okresie lęgowym w Komorowie. W Polsce nieliczna lub bardzo nielicznie lęgowa. Objęta ścisłą ochroną gatunkową.
- o **Błotniak łąkowy** *Circus pygargus*. Gatunek krajobrazu rolniczego. Nieregularnie lęgowy w gminie. W roku 1992 stwierdzono pod Sulisławicami kolonię lęgową składającą się z 5 gniazd. W Polsce bardzo nielicznie lęgowy. Gatunek z Załącznika 1 Dyrektywy Ptasiej (79/409/EWG) o ochronie dzikich ptaków (Natura 2000 – Europejska Sieć Ekologiczna). Objęty ścisłą ochroną gatunkową.
- o **Bocian czarny** *Ciconia nigra*. Występuje w zacisznych lasach. Gatunek strefowy; lęgowy w południowej części gminy. Na południowym zachodzie Polski nieliczny ptak lęgowy. Gatunek z Załącznika 1 Dyrektywy Ptasiej (79/409/EWG) o ochronie dzikich ptaków (Natura 2000 – Europejska Sieć Ekologiczna). Objęty ścisłą ochroną gatunkową.
- o **Dzięcioł czarny** *Dryocopus Martusi*. Rozproszony w lasach całej gminy. W Polsce nieliczny. Gatunek z Załącznika 1 Dyrektywy Ptasiej (79/409/EWG) o ochronie dzikich ptaków (Natura 2000- Europejska Sieć Ekologiczna). Objęty ścisłą ochroną gatunkową.
- o **Kos** *Turdus merula*. Zamieszkuje lasy, zadrzewienia i parki. Zarówno w gminie jak i w całej Polsce średnio liczny. Objęty ścisłą ochroną gatunkową.

Ssaki:

- o **Borowiec wielki** *Nyctalus noctula*
- o W rozproszeniu w całej gminie zwłaszcza w pobliżu lasów i większych zadrzewień. Objęty ścisłą ochroną gatunkową.
- o **Gronostaj** *Mustela erminea*. Obserwowany głównie w północnej części gminy w pobliżu cieków i strumieni. Objęty ścisłą ochroną gatunkową.
- o **Rzęsorek rzeczek** *Neomys fodiens* Regularnie spotykany wzdłuż cieków wodnych. Objęty ścisłą ochroną gatunkową.
- o **Zając szarak** *Lepus europaeus* Występuje w rozproszeniu krajobrazie rolniczym i w lasach. Gatunek rzadki w gminie.

Na terenie opracowania nie stwierdzono udokumentowanych stanowisk chronionych roślin i zwierząt, o których mowa powyżej.



„Całość to więcej niż suma jej składników” (Arystoteles)

Dolnośląskie Biuro Projektowania Urbanistycznego Sp. z o.o.

ul. Powstańców Śląskich 134/24, 53-315 Wrocław
REGON: 361632909, NIP: 8992768204

Sąd Rej. Wrocław Fabryczna, VI Wydz. Gosp. KRS
KRS: 0000556528, Kapitał Zakładowy 10 000 PLN

www.dbpu.pl ✉ biuro@dbpu.pl ☎ 71 373 19 11

Surowce mineralne

Jest to teren ubogi w surowce mineralne. Występują tutaj tylko piaski, pospółka, żwiry, gliny i ropy. Są one wykorzystywane w budownictwie i posiadają znaczenie raczej lokalne. Złoża udokumentowane przez "Geoprojekt" we Wrocławiu, w przeważającej większości piasków, występują w 32 miejscowościach. Aktualnie eksploatowane jest tylko jedno wyrobisko kruszywa w Marcinowie.

Jednym z ważniejszych surowców, mogących mieć wpływ na kierunek rozwoju gminy są źródła wód mineralnych. Występują tutaj, jeszcze wprawdzie nie eksploatowane, wody mineralne stwierdzone w wyniku wykonanych w Trzebnicy odwiertów. Kwalifikują się one do wód słabo zmineralizowanych, ale odkryto również ciepliczą solankę podobną do ciechocińskiej. Zalicza się ona do leczniczych wód termalnych chlorkowo- sodowo- wapniowych bromkowych borowych.

Na terenie opracowania ani w okolicach wsi Będkowo nie stwierdzono udokumentowanych złóż kopalin.

3.2. Analiza i ocena stanu środowiska przyrodniczego

Rozpatrując stan środowiska przyrodniczego należy stwierdzić, że teren gminy Trzebnica w całości nie stanowi obszaru zdewastowanego. Stan środowiska przyrodniczego ma charakter naturalny, a przekształcenia jego w wyniku oddziaływania czynników antropogenicznych jest nieznaczne. Dlatego obszar opracowania nie należy do Wrocławskiego Obszaru Zagrożenia Ekologicznego. Główne źródła zanieczyszczeń środowiska w gminie spowodowane są brakiem pełnej infrastruktury technicznej, w szczególności z zakresu gospodarki wodno - ściekowej. W samej Trzebnicy sieć kanalizacyjna posiada długość 13,0 km, natomiast teren gminy nie jest w pełni skanalizowany.

Ponieważ obszar gminy posiada funkcję przede wszystkim rolniczą i nie działają tutaj większe zakłady przemysłowe, dlatego też ani zanieczyszczenie powietrza ani odpady przemysłowe nie stanowią źródła zagrożeń dla środowiska przyrodniczego w szerszej skali. W samej Trzebnicy ok. 70% kotłowni, przede wszystkim komunalnych, to obiekty ekologiczne, tj. stosujące niskoemisyjne źródła energii np. gaz lub olej. Natomiast pozostałe 30% kotłowni należących do prywatnych użytkowników opalanych jest paliwem stałym.

Odpady produkcyjne, takie jak złom czy trociny, są zagospodarowywane, a bytowe z terenu miasta i wsi są wywożone na gminne wysypisko śmieci w Jaszycach.

Informacje zawarte w tym rozdziale zostały opracowane stosowanie do stanu współczesnej wiedzy i metod oceny. Analizę i ocenę stanu środowiska na obszarze gminy oparto



„Całość to więcej niż suma jej składników” (Arystoteles)

Dolnośląskie Biuro Projektowania Urbanistycznego Sp. z o.o.

ul. Powstańców Śląskich 134/24, 53-315 Wrocław
REGON: 361632909, NIP: 8992768204

Sąd Rej. Wrocław Fabryczna, VI Wydz. Gosp. KRS
KRS: 0000556528, Kapitał Zakładowy 10 000 PLN

www.dbpu.pl biuro@dbpu.pl 71 373 19 11

na danych opublikowanych w najnowszym raporcie o stanie środowiska w województwie dolnośląskim oraz porównano z danymi zawartymi w poprzednich publikacjach WIOŚ. Uwzględniono również inne badania stanu środowiska wykonane na obszarze objętym opracowaniem.

Stan, jakość wód powierzchniowych

Woda stanowi czynnik niezbędny do życia, a tym samym podlega niekwestionowanej ochronie. Dlatego też do polskiego prawodawstwa została transponowana Ramowa Dyrektywa Wodna (RDW) 2000/60/WE, której celem jest zabezpieczenie obecnemu i przyszłym pokoleniom dostępu do wody dobrej jakości. Główne presje wywierane na środowisko wodne to:

- pobór wód na różne cele,
- emisja ścieków komunalnych i przemysłowych ze zorganizowanych źródeł (oczyszczalni ścieków),
- zanieczyszczenia obszarowe.

Stopień podatności wód podziemnych na zanieczyszczenia zależy między innymi od uwarunkowań geologicznych, stopnia skażenia pozostałych komponentów środowiska (powietrze, wody powierzchniowe, gleby) oraz od zagospodarowania terenu.

Podstawowym aktem prawnym dotyczącym ochrony wód w Unii Europejskiej jest Dyrektywa Parlamentu Europejskiego i Rady nr 2000/60/WE z dn. 23 października 2000r., według której podstawową jednostkę gospodarowania wodami stanowią tzw. jednolite części wód (JCW), jak: jezioro, rzeka, strumień etc., w związku z czym monitoring wód musi uwzględniać uwarunkowania wynikające z podziału na jednolite części wód.

Natomiast ocenę jakości wód reguluje Rozporządzenie Ministra Środowiska z dnia 9 listopada 2011 r. w sprawie sposobu klasyfikacji stanu jednolitych części wód powierzchniowych oraz środowiskowych norm jakości dla substancji priorytetowych (Dz.U. 2011 nr 257 poz. 1545) oraz wytyczne Głównego Inspektora Ochrony Środowiska.

Na ciekach województwa dolnośląskiego, wg danych RZGW we Wrocławiu, wyznaczono 426 jednolitych części wód powierzchniowych, z czego:

- 217 JCWP nadano status naturalnych,
- 203 JCWP- silnie zmienionych,
- 6- sztucznych.

Łącznie w latach 2010-2012 przeprowadzono badania w 184 punktach pomiarowo-kontrolnych zlokalizowanych na rzekach i zbiornikach zaporowych Dolnego Śląska. W ramach



„Ciałość to więcej niż suma jej składników” (Arystoteles)

Dolnośląskie Biuro Projektowania Urbanistycznego Sp. z o.o.

ul. Powstańców Śląskich 134/24, 53-315 Wrocław
REGON: 361632909, NIP: 8992768204

Sąd Rej. Wrocław Fabryczna, VI Wydz. Gosp. KRS
KRS: 0000556528, Kapitał Zakładowy 10 000 PLN

www.dbpu.pl biuro@dbpu.pl 71 373 19 11

w. badan zbadano wody w zakresie elementów biologicznych, fizykochemicznych i chemicznych oraz potencjał ekologiczny.

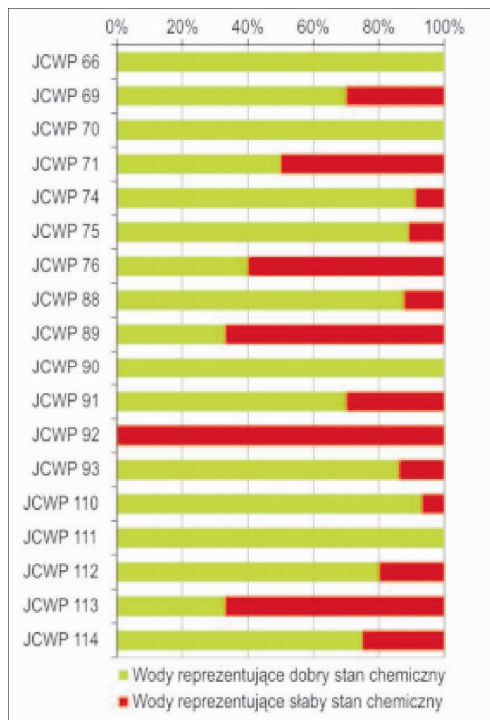
Bardzo dobry stan ekologiczny odnotowano w 4 jednolitych częściach wód (2,5% badanych JCWP). Są to najczęściej wody położone w wyższych partiach Sudetów, których zlewnie pozbawione są znaczących presji antropogenicznych: Bystrzyca Dusznicka od źródła do Kamienego Potoku, Budzówka od źródła do Jaskowej, Łomnica i Jedlica w górnym biegu. Odcinek Odry przepływający przez gminę Czernicę został sklasyfikowany jako dobry potencjał ekologiczny sztucznych i silnie zmienionych JCWP.

Jako znaczące oddziaływania na jakość wód Dolnego Śląska uznano zrzuty z punktowych źródeł zanieczyszczeń, pobory wód powierzchniowych i podziemnych oraz spływy powierzchniowe. Na terenie Dolnego Śląska zidentyfikowano 249 zrzutów ścieków o różnym pochodzeniu. Analiza danych o ilościach i rodzajach odprowadzanych ścieków wskazuje, że w latach 1992-2004 miało miejsce znaczne zmniejszenie ilości ścieków przemysłowych i komunalnych wymagających oczyszczania: z 295,6 hm³ w 1992 r. do 154,4hm³ w 2004r., tj. o 43,6%. Od roku 2004 ilości te utrzymują się na zbliżonym poziomie. W związku ze zmianą sposobu oczyszczania ścieków na procesy z usuwaniem związków biogenych nastąpił znaczny spadek wielkości ładunków zanieczyszczeń wprowadzanych do wód widoczny szczególnie w odniesieniu do wskaźnika BZT5.

Najbliżej terenu opracowania zlokalizowany punkt pomiarowy znajdował się w miejscowości Korzeńsko (ok. 35km na północ od obszaru opracowania), badania tam przeprowadzone wykazały zachodzące zjawisko eutrofizacji rzeki Orli.

Stan, jakość wód podziemnych

Badania stanu jakości wód podziemnych prowadzone są w jednolitych częściach wód podziemnych (JCWPd). Na obszarze Dolnego Śląska znajduje się 18 JCWPd.

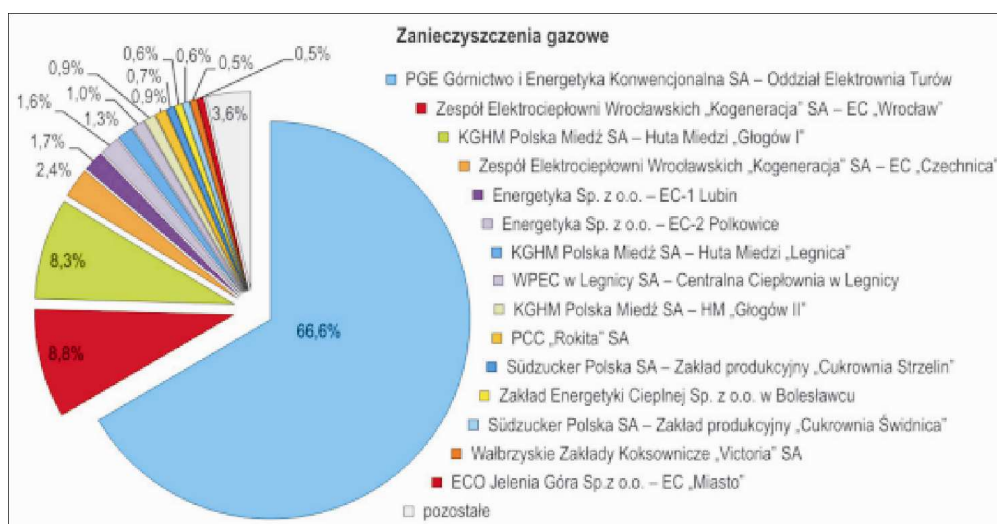


Rys.5. Ocena jakości wód podziemnych badanych w ramach monitoringu diagnostycznego w 2012 r. [źródło: PIG PIB, WIOŚ]

Badania stanu chemicznego jednolitych części wód podziemnych w województwie dolnośląskim w 2012 r. prowadzono w ramach monitoringu diagnostycznego, którym objęto wszystkie jednolite części wód podziemnych, monitoringu operacyjnego oraz monitoringu badawczego. Na terenie gminy Trzebnica w miejscowości Ujeździec Mały znajduje się punkt pomiarowy nr 2654, gdzie w ramach badań monitoringu diagnostycznego zbadano **JCWPd nr 74** (według nieobowiązującego podziału, obecnie są to wody nr 95), i uzyskano wyniki klasyfikujące ww. jednostkę do III klasy- dobrej jakości.

Zanieczyszczenia powietrza

Jakość powietrza kształtują przede wszystkim: charakter przemysłu przeważającego na danym obszarze i odległości od głównych emitorów, poziom emisji z sektora bytowo-komunalnego, układ komunikacyjny miast i natężenie ruchu samochodowego, a także położenie geograficzne i warunki meteorologiczne.



Rys.6. Procentowy udział największych zakładów przemysłowych woj. Dolnośląskiego w sumarycznej emisji z zakładów przemysłowych o największym znaczeniu dla jakości powietrza 2012 r. [źródło: WIOŚ]

Jakość powietrza kształtują przede wszystkim: charakter przemysłu przeważającego na danym obszarze i odległości od głównych emitatorów, poziom emisji z sektora bytowo-komunalnego, układ komunikacyjny miast i natężenie ruchu samochodowego, a także położenie geograficzne i warunki meteorologiczne.

Wpływ na kształtowanie się jakości powietrza atmosferycznego na terenie gminy Trzebnica, w tym również na terenie opracowania mają wielkość zarówno źródła emisji zlokalizowane na terenie gminy oraz źródła na terenach sąsiednich, ułożone na kierunku przeważających wiatrów. Na jakość powietrza atmosferycznego w rejonie gminy Trzebnica największe znaczenie mają: emisje ze źródeł komunalnych, źródła przemysłowe związane z odkrywkową eksploatacją kopalni i zakładów przerobczych surowców skalnych, eksploatacja dróg, prace budowlane, prowadzenie działalności produkcyjnej i usługowej, spalanie odpadów.

Znaczna ilość zanieczyszczeń pochodzi z tzw. emisji niskiej, wywoływanej przez indywidualne źródła grzewcze (piece kaflowe, kotły węglowe, olejowe, gazowe) zasilające budynki mieszkalne i użyteczności publicznej. Z uwagi na małą sprawność procesu spalania i niekorzystne warunki rozprzestrzeniania, emisja ta, w połączeniu z emisją ze źródeł komunikacyjnych, stanowi obecnie główne źródło uciążliwości odpowiedzialne za jakość powietrza na terenach zabudowanych.



„Całość to więcej niż suma jej składników” (Arystoteles)

Dolnośląskie Biuro Projektowania Urbanistycznego Sp. z o.o.

ul. Powstańców Śląskich 134/24, 53-315 Wrocław
REGON: 361632909, NIP: 8992768204

Sąd Rej. Wrocław Fabryczna, VI Wydz. Gosp. KRS
KRS: 0000556528, Kapitał Zakładowy 10 000 PLN

www.dbpu.pl biuro@dbpu.pl 71 373 19 11

Kolejnym źródłem uciążliwości jest komunikacja drogowa i kolejowa. Głównymi źródłami emisji zanieczyszczeń na terenie opracowania są przebiegające przez gminę Trzebnica drogi krajowe nr 5 oraz nr 15, na których odbywający się intensywny ruch samochodów jest źródłem emisji zanieczyszczeń gazowych, głównie tlenku węgla, tlenków azotu oraz węglowodorów oraz pyłowych, w tym zawierających związki: ołowiu, kadmu, niklu i miedzi. Zasięg zanieczyszczeń dotyczy terenów położonych wzdłuż ciągów komunikacyjnych.

W 2012 r. najbliższym gminy Trzebnica wyznaczonym przez WIOŚ stałym punktem pomiarowym monitoringu jakości powietrza była stacja zlokalizowana we Wrocławiu przy ul. Na Grobli prowadząca pomiary automatyczne. Jakość powietrza kształtują przede wszystkim: charakter przemysłu przeważającego na danym obszarze i odległości od głównych emitorów, poziom emisji z sektora bytowo-komunalnego, układ komunikacyjny miast i natężenie ruchu samochodowego, a także położenie geograficzne i warunki meteorologiczne.

Wpływ na kształtowanie się jakości powietrza atmosferycznego na terenie gminy Trzebnica, w tym również na terenie opracowania mają wielkość zarówno źródła emisji zlokalizowane na terenie gminy oraz źródła na terenach sąsiednich, ułożone na kierunku przeważających wiatrów. Na jakość powietrza atmosferycznego w rejonie gminy Trzebnica największe znaczenie mają: emisje ze źródeł komunalnych, źródła przemysłowe związane z odkrywkową eksploatacją kopalin i zakładów przerobczych surowców skalnych, eksploatacja dróg, prace budowlane, prowadzenie działalności produkcyjnej i usługowej, spalanie odpadów.

Znaczna ilość zanieczyszczeń pochodzi z tzw. emisji niskiej, wywoływanej przez indywidualne źródła grzewcze (piece kaflowe, kotły węglowe, olejowe, gazowe) zasilające budynki mieszkalne i użyteczności publicznej. Z uwagi na małą sprawność procesu spalania i niekorzystne warunki rozprzestrzeniania, emisja ta, w połączeniu z emisją ze źródeł komunikacyjnych, stanowi obecnie główne źródło uciążliwości odpowiedzialne za jakość powietrza na terenach zabudowanych.

Kolejnym źródłem uciążliwości jest komunikacja drogowa i kolejowa. Głównymi źródłami emisji zanieczyszczeń na terenie opracowania są przebiegające przez gminę Trzebnica drogi krajowe nr 5 oraz nr 15, na których odbywający się intensywny ruch samochodów jest źródłem emisji zanieczyszczeń gazowych, głównie tlenku węgla, tlenków azotu oraz węglowodorów oraz pyłowych, w tym zawierających związki: ołowiu, kadmu, niklu i miedzi. Zasięg zanieczyszczeń dotyczy terenów położonych wzdłuż ciągów komunikacyjnych.

W 2016r. najbliższym, wyznaczonym przez WIOŚ stałym punktem pomiarowym monitoringu jakości powietrza była stacja zlokalizowana we Wrocławiu przy ul. Na Grobli prowadząca pomiary automatyczne. Uzyskane wyniki oceny jakości powietrza dla województwa dolnośląskiego przedstawiają się następująco:



„Całość to więcej niż suma jej składników” (Arystoteles)

Dolnośląskie Biuro Projektowania Urbanistycznego Sp. z o.o.

ul. Powstańców Śląskich 134/24, 53-315 Wrocław
REGON: 361632909, NIP: 8992768204

Sąd Rej. Wrocław Fabryczna, VI Wydz. Gosp. KRS
KRS: 0000556528, Kapitał Zakładowy 10 000 PLN

www.dbpu.pl biuro@dbpu.pl 71 373 19 11

- dwutlenek siarki - W 2016 r. nie zarejestrowano przekroczeń norm jakości powietrza określonych dla SO₂. Maksymalne dobowe oraz 1-godzinowe stężenia SO₂ rejestrowane przez stacje PMS nie przekraczały w 2015 r. odpowiednio: 27% normy dobowej i 18% normy 1-godzinowej. W przypadku SO₂ występują duże różnice sezonowe w rejestrowanych stężeniach, co wskazuje na dużą emisję tego zanieczyszczenia z procesów spalania paliw dla celów grzewczych (emisja niska). Stacje zlokalizowane na terenach miejskich wykazały średnio ok. 2-krotny wzrost stężeń SO₂ w sezonie grzewczym.
- dwutlenek azotu - W 2016 r., podobnie jak w latach poprzednich, najwyższe stężenia NO₂ oraz przekroczenie średniorocznego poziomu normatywnego (123% normy) zarejestrowała stacja komunikacyjna we Wrocławiu. Stacja ta nie zarejestrowała w 2016 r. wystąpienia ponadnormatywnych stężeń 1-godzinnych. Maksymalne stężenia 1-godzinne nie przekraczały 87% normy. Analiza zmian stężeń NO₂ w ostatnim 10-leciu wykazuje utrzymywanie się stężeń tego zanieczyszczenia na podobnym poziomie. W efekcie inwestycji drogowych we Wrocławiu – głównie budowy obwodnicy autostradowej miasta w 2011 r. – w 2012 r. nastąpiło widoczne obniżenie zanieczyszczenia powietrza NO₂, od tego czasu obserwuje się dalsze, ale już nieznaczne zmniejszanie stężeń tej substancji w powietrzu.
- tlenek węgla- w 2016 r. na terenie woj. dolnośląskiego nie stwierdzono przekroczenia dopuszczalnego 8- godzinnego tlenku węgla; Analiza zmian stężeń w ostatnim 10-leciu wykazała, że istotne zmniejszenie się poziomu stężeń tlenku węgla zarejestrowała jedynie stacja komunikacyjna we Wrocławiu. Na pozostałym obszarze województwa stężenia CO nie ulegały zbyt dużym wahaniom i utrzymywały się na niskim poziomie.
- ozon- w 2016 r. obszary przekroczeń występowały w strefie dolnośląskiej, w powiatach: kłodzkim, jeleniogórskim, bolesławieckim, lwóweckim, lubańskim, polkowickim i kamiennogórskim. Brak było obszarów, na których liczba dni z przekroczeniem wynosi 0 – zatem na całym obszarze województwa wystąpiło przekroczenie poziomu celu długoterminowego.
- benzen- w 2016 r. ciągłe pomiary poziomu stężeń benzenu prowadzono w 5 stacjach miejskich. W żadnej stacji nie zarejestrowano przekroczeń określonego dla benzenu poziomu dopuszczalnego. Wszystkie stacje wykazały znaczny wzrost stężeń benzenu w sezonie grzewczym – największy wzrost stężeń wykazała stacja we Wrocławiu (o 995%).
- wyniki pomiarów pyłu zawieszonego PM₁₀ - w 2016 r. zanotowano przekroczenia dopuszczalnej liczby przekroczeń normy średniodobowej na 12 stanowiskach, w tym we Wrocławiu – Korzeniowskiego: 50 dni. W 2016 r. nie zarejestrowano przekroczeń poziomów alarmowych pyłu PM₁₀.



„Całość to więcej niż suma jej składników” (Arystoteles)

Dolnośląskie Biuro Projektowania Urbanistycznego Sp. z o.o.

ul. Powstańców Śląskich 134/24, 53-315 Wrocław
REGON: 361632909, NIP: 8992768204

Sąd Rej. Wrocław Fabryczna, VI Wydz. Gosp. KRS
KRS: 0000556528, Kapitał Zakładowy 10 000 PLN

www.dbpu.pl biuro@dbpu.pl 71 373 19 11

- pył zawieszony PM_{2,5} - W 2016 r. na terenie województwa dolnośląskiego eksploatowano 8 stanowisk pomiarowych poziomego pyłu zawieszonego PM_{2.5} w powietrzu. Pomiar wykazał przekroczenie normy średniorocznej w stacji komunikacyjnej we Wrocławiu przy al. Wiśniowej (110% normy), a także przekroczenie pułapu stężenia ekspozycji we Wrocławiu, Legnicy i Wałbrzychu (104-125% normy). Tak jak w przypadku pyłu PM₁₀ wyniki pomiarów pyłu PM_{2.5} wskazują na źródła grzewcze jako główną przyczynę ponadnormatywnego zanieczyszczenia powietrza. We Wrocławiu zauważalny jest również znaczący udział emisji liniowej. Analizując stężenia średnioroczne z lat 2010-2016 zauważalne jest zmniejszenie się poziomu pyłu PM_{2.5} w większości stacji pomiarowych – za wyjątkiem stacji komunikacyjnej we Wrocławiu.
- ołów w pyłe PM₁₀ - Poziom zanieczyszczenia powietrza ołowiem zawartym w pyłe PM₁₀ ze względu na ochronę zdrowia ludzi ocenia się w odniesieniu do średniorocznego poziomu dopuszczalnego: 0,5 µg/m³. W 2016 r. nie zarejestrowano przekroczeń ołowiu w pyłe PM₁₀. Kadm w pyłe PM₁₀ - Poziom zanieczyszczenia powietrza kadmem zawartym w pyłe PM₁₀ ze względu na ochronę zdrowia ludzi ocenia się w odniesieniu do średniorocznego poziomu docelowego: 5 ng/m³. W 2016 r. nie zarejestrowano przekroczeń poziomu docelowego określonego dla kadmu w pyłe PM₁₀.
- nikiel w pyłe PM₁₀ - Poziom zanieczyszczenia powietrza niklem zawartym w pyłe PM₁₀ ze względu na ochronę zdrowia ludzi ocenia się w odniesieniu do średniorocznego poziomu docelowego nikielu: 20 ng/m³. W 2016 r. nie zarejestrowano przekroczeń poziomu docelowego określonego dla nikielu w pyłe PM₁₀. Większość stacji wykazało utrzymywanie się podobnego poziomu stężeń przez cały rok – brak istotnych różnic pomiędzy sezonem grzewczym i pozagrzewczym.
- arsen w pyłe PM₁₀ - Poziom zanieczyszczenia powietrza arsenem zawartym w pyłe PM₁₀ ze względu na ochronę zdrowia ludzi ocenia się w odniesieniu do średniorocznego poziomu docelowego arsenu: 6 ng/m³. W 2016 r. przekroczenia poziomu docelowego określonego dla arsenu w pyłe PM₁₀ wystąpiły w Legnicy (290% poziomu docelowego) oraz Głogowie (210% poziomu docelowego). Na pozostałym obszarze województwa mierzone stężenia średnioroczne występowały w zakresie od 32% poziomu docelowego w Jeleniej Górze do 87% w Polkowicach.
- benzo(a)piren w pyłe PM₁₀ - Poziom zanieczyszczenia powietrza benzo(a)pirenem zawartym w pyłe PM₁₀ ze względu na ochronę zdrowia ludzi ocenia się w odniesieniu do średniorocznego poziomu docelowego benzo(a)pirenu: 1 ng/m³. W 2016 r. na wszystkich stanowiskach pomiarowych benzo(a)pirenu stwierdzono przekroczenie poziomu docelowego. Najwyższe stężenia średnioroczne (1772% poziomu docelowego) wystąpiło w Nowej Rudzie,



„Całość to więcej niż suma jej składników” (Arystoteles)

Dolnośląskie Biuro Projektowania Urbanistycznego Sp. z o.o.

ul. Powstańców Śląskich 134/24, 53-315 Wrocław
REGON: 361632909, NIP: 8992768204

Sąd Rej. Wrocław Fabryczna, VI Wydz. Gosp. KRS
KRS: 0000556528, Kapitał Zakładowy 10 000 PLN

www.dbpu.pl biuro@dbpu.pl 71 373 19 11

Szczawnie Zdroju (744%), Jeleniej Górze (742%), Legnicy (603% poziomu docelowego), najniższe – na stanowisku pozamiejskim w Osieczowie (292%). Stężenia benzo(a)pirenu – zanieczyszczenia, które pochodzi głównie ze spalania paliw stałych do celów grzewczych ze źródeł bytowo-komunalnych (niska emisja) – na wszystkich stanowiskach wzrastały wielokrotnie w sezonie grzewczym.

- WWA w pyłe PM10 - Celem pomiarów WWA jest określenie udziału benzo(a)pirenu (B(a)P) w wielopierścieniowych węglowodorach aromatycznych zawartych w pyłe PM10. Benzo(a)piren, dla którego został określony poziom docelowy, ze względu na udowodnione właściwości rakotwórcze uznawany jest za reprezentanta całej grupy związków zbudowanych z kilku skondensowanych pierścieni aromatycznych. W województwie dolnośląskim monitoring wielopierścieniowych węglowodorów aromatycznych zawartych w pyłe PM10 realizowany jest w stacji tła miejskiego zlokalizowanej we Wrocławiu (Wrocław, Wybrzeże J. Conrada-Korzeniowskiego) oraz w stacji tła regionalnego w Osieczowie. Podobnie jak w latach poprzednich pomiary B(a)P wykazały przekroczenia poziomu docelowego. W 2016 r. udział benzo(a)pirenu w ww. wielopierścieniowych węglowodorach aromatycznych zawartych w pyłe PM10 wyniósł ok. 20%. Największy udział w mierzonych WWA, zarówno we Wrocławiu, jak i w Osieczowie, miał benzo(b)fluoranten, najmniejszy – dibenzo(a,h)antracen.

Klimat akustyczny

Ze względu na rolniczy charakter gminy, nie odnotowuje się nadmiernego zagrożenia hałasem. Głównym źródłem dyskomfortu akustycznego może być hałas drogowy związany z rozwiniętą siecią osadniczą i przebiegającą w obrębie terenu objętego analizą- drogą krajową nr 5. Obowiązującym aktem prawnym w zakresie ochrony klimatu akustycznego jest Rozporządzenie Ministra Środowiska z dnia 1 października 2012 r. zmieniające rozporządzenie w sprawie dopuszczalnych poziomów hałasu w środowisku (Dz.U. 2012 poz. 1109). Dopuszczalny poziom hałasu dla uwzględnionych przez w/w rozporządzenie rodzajów zagospodarowania terenów, przedstawia poniżej zamieszczona tabela.

Tab.4. „Dopuszczalne poziomy hałasu w środowisku powodowanego przez poszczególne grupy źródeł hałasu, z wyłączeniem hałasu powodowanego przez starty, lądowania i przeloty statków powietrznych oraz linie elektroenergetyczne, wyrażone wskaźnikami LAeq D i LAeq N, które to wskaźniki mają zastosowanie do ustalania i kontroli warunków korzystania ze środowiska, w odniesieniu do jednej doby”

PROGNOZA ODDZIAŁYWANIA NA ŚRODOWISKO ZMIANY STUDIUM UWARUNKOWAŃ I KIERUNKÓW
ZAGOSPODAROWANIA PRZESTRZENNEGO GMINY TRZEBNICA
dla działek nr 92, 93, 144/1, 159, 1/6, 1/4, 143/1 AM-1 obręb wsi Będkowo

REGIOPLAN Sp. z o.o.

Wrocław 2017



„Całość to więcej niż suma jej składników” (Arystoteles)

Dolnośląskie Biuro Projektowania Urbanistycznego Sp. z o.o.

ul. Powstańców Śląskich 134/24, 53-315 Wrocław
REGON: 361632909, NIP: 8992768204

Sąd Rej. Wrocław Fabryczna, VI Wydz. Gosp. KRS
KRS: 0000556528, Kapitał Zakładowy 10 000 PLN

www.dbpu.pl biuro@dbpu.pl 71 373 19 11

Lp.	Rodzaj terenu	Dopuszczalny poziom hałasu w [dB]			
		Drogi lub linie kolejowe		Pozostałe obiekty i działalność będąca źródłem hałasu	
		L _{Aeq D} przedział czasu odniesienia równy 16 godzinom	L _{Aeq N} przedział czasu odniesienia równy 8 godzinom	L _{Aeq D} przedział czasu odniesienia równy 8 najmniej korzystnym godzinom dnia, kolejno po sobie następującym	L _{Aeq N} przedział czasu odniesienia równy 1 najmniej korzystnej godzinie nocy
1.	a) Strefa ochronna „A” uzdrowiska b) Tereny szpitali poza miastem	50	45	45	40
2.	a) Tereny zabudowy mieszkaniowej jednorodzinnej b) Tereny zabudowy związanej ze stałym lub czasowym pobytem dzieci lub młodzieży, c) Tereny domów opieki społecznej, d) Tereny szpitali w miastach	61	56	50	40
3.	a) Tereny zabudowy mieszkaniowej wielorodzinnej i zamieszkania zbiorowego, b) Tereny zabudowy zagrodowej, c) Tereny rekreacyjno-wypoczynkowe, d) Tereny mieszkaniowo - usługowe	65	56	55	45
4.	Tereny w strefie śródmiejskiej miast powyżej 100 tys. mieszkańców	68	60	55	45

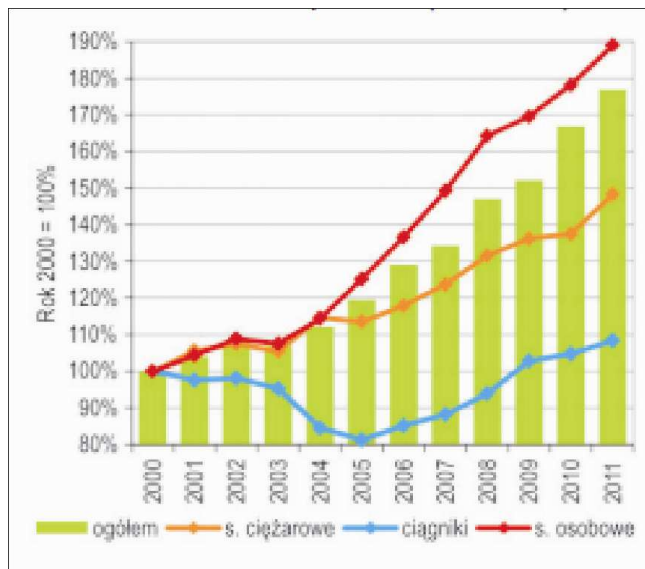
Wartości, o których stanowi w/w rozporządzenie, muszą stanowić bezwzględnie przestrzeganą normę w odniesieniu do nowo projektowanych terenów.

Klimat akustyczny na omawianym terenie kształtowany jest głównie przez środki transportu i komunikacji. Największa uciążliwość hałasu występuje wzdłuż głównych ciągów komunikacyjnych, gdzie notuje się najbardziej wzmożony ruch pojazdów mechanicznych. Zwiększony ruch pojazdów występuje głównie w pasie przylegającym do drogi krajowej nr 5 Wrocław- Poznań zlokalizowaną w odległości ok. 200 m od terenu opracowania. Teren opracowania znajduje się w strefie izolacji hałasu o poziomie 60dB dla pory dnia. Obecne tendencje wykazują wzrost pojazdów samochodowych na drogach, co wiąże się ze wzrostem poziomu hałasu uciążliwego przede wszystkim dla zabudowy sąsiadującej z drogami lub zlokalizowanej od dróg.

Pozostałe drogi gminy charakteryzują się znacznie mniejszym natężeniem ruchu, a w konsekwencji- mniejszą uciążliwością hałasową.

Gleby

Gleba jest bardzo złożonym utworem, o własnościach fizycznych i chemicznych zależnych od rodzaju skały, z której powstała oraz czasu działania i kierunku przebiegu naturalnych procesów glebotwórczych prowadzących do jej powstania. Gleby są środowiskiem będącym w stanie równowagi biochemicznej do czasu aż ten stan nie ulegnie przekształceniu, bądź degradacji przez rolniczą i pozarolniczą działalność człowieka. Najważniejsze potencjalne zagrożenia dla zasobów glebowych gminy stanowi przeznaczenie ziemi pod zabudowę oraz degradacja gleb związana z ich zanieczyszczeniem przez ścieki komunalne i niewłaściwe stosowanie środków chemicznych w rolnictwie. Bezpośrednim źródłem zanieczyszczeń gleb jest gnojowica wylewana przez rolników na pola i łąki – jest ona bowiem źródłem skażenia bakteriologicznego i biogenego.



Rys.5. Zmiany liczby zarejestrowanych pojazdów w woj. dolnośląskim w l. 2000-2011 [źródło: WIOŚ]



„Całość to więcej niż suma jej składników” (Arystoteles)

Dolnośląskie Biuro Projektowania Urbanistycznego Sp. z o.o.

ul. Powstańców Śląskich 134/24, 53-315 Wrocław
REGON: 361632909, NIP: 8992768204

Sąd Rej. Wrocław Fabryczna, VI Wydz. Gosp. KRS
KRS: 0000556528, Kapitał Zakładowy 10 000 PLN

www.dbpu.pl biuro@dbpu.pl 71 373 19 11

W gminie Trzebnica, w tym na obszarze opracowania w 2015 r. Wojewódzki Inspektorat Ochrony Środowiska we Wrocławiu nie prowadził badań gleb. Natomiast na podstawie opublikowanego w 2015 r. *Raportu o stanie środowiska w województwie dolnośląskim w 2015 r.* można sformułować następujące wnioski:

- wśród gleb użytkowanych rolniczo na terenie Dolnego Śląska od lat dominują gleby zakwaszone i stan ten nie ulega poprawie. Odbiciem niekorzystnego stanu zakwaszenia dolnośląskich gleb są ich bardzo duże potrzeby wapnowania.
- Na terenie powiatu wrocławskiego, od 21- 40 % gleb to gleby kwaśne i bardzo kwaśne, w których do 36 % gleb ma niską i bardzo niską zawartość fosforu, gleby te wykazują także taki sam poziom zasobności w potas- do 25%, zawartość magnezu stanowi zaś 29%. Stosunkowo duży procent gleb na terenie powiatu wrocławskiego (od 41 do 60% gleb powiatu), w tym także na terenie gminy Trzebnica, wymaga wapnowania w stopniu koniecznym lub potrzebnym w celu zwiększenia ich żyzności i produktywności.

Jednym z czynników degradujących środowisko przyrodnicze, a w szczególności rolniczą przestrzeń produkcyjną jest erozja gleby. Prowadzi ona często do trwałych zmian warunków przyrodniczych (rzeźby terenu, stosunków wodnych, naturalnej roślinności) oraz warunków gospodarczo- organizacyjnych (deformowanie granic pól, rozczłonkowanie gruntów, pogłębienie dróg, niszczenie urządzeń technicznych). Główną przyczyną erozji gleb jest zniszczenie trwałej szaty roślinnej (lasów, łąk, pastwisk) tworzącej zwartą ochronę powierzchni ziemi. Tak więc problem erozji dotyczy przede wszystkim gleb uprawnych i gruntów bezglebowych. Charakter i nasilenie erozji zależy od rzeźby terenu, składu mechanicznego gleby, wielkości i rozkładu opadów atmosferycznych w czasie oraz od sposobu użytkowania terenu. Zależnie od głównego czynnika sprawczego rozróżnia się erozję: wietrzną, wodną, śniegową, uprawową oraz ruchy masowe. Na terenie gminy Trzebnica degradacja gleb związana jest przede wszystkim z rolniczym użytkowaniem terenów- erozja uprawowa, ponad to w pewnej mierze gleby ulegają erozji wietrznej, wodnej i śniegowej.

Gruntami zdewastowanymi i zdegradowanymi nazywane są grunty, które utraciły całkowicie wartości użytkowe, bądź też których wartość użytkowa zmalała w wyniku pogorszenia się warunków przyrodniczych lub wskutek zmian środowiska, działalności przemysłowej, a także wadliwej działalności rolniczej. Podstawowym czynnikiem degradującym środowisko przyrodnicze jest wadliwe użytkowanie terenów np.: przez przeznaczanie pod uprawę piasków luźnych i słabo gliniastych. Gruntami zdegradowanymi w stopniu bardzo dużym są porolne nieużytki. Najbardziej zalecaną formą rekultywacji tych gruntów jest ich zalesianie. Inną, radykalną i trwałą formą zmian struktury ekologicznej jest techniczna degradacja polegająca na zniszczeniu pokrywy glebowo – roślinnej w wyniku technicznej zabudowy



„Całość to więcej niż suma jej składników” (Arystoteles)

Dolnośląskie Biuro Projektowania Urbanistycznego Sp. z o.o.

ul. Powstańców Śląskich 134/24, 53-315 Wrocław
REGON: 361632909, NIP: 8992768204

Sąd Rej. Wrocław Fabryczna, VI Wydz. Gosp. KRS
KRS: 0000556528, Kapitał Zakładowy 10 000 PLN

www.dbpu.pl biuro@dbpu.pl 71 373 19 11

powierzchni ziemi (budynki, drogi, place, koleje, wyrobiska i składowiska odpadów). W gminie Trzebnica gleby zdegradowane występują na terenach zabudowanych- degradacja techniczna związana z zabudową i infrastrukturą.

Racjonalne użytkowanie gruntów rolniczych powinno zapewniać ochronę gleby przed erozją, niszczeniem mechanicznym oraz zanieczyszczeniem substancjami szkodliwymi poprzez stosowanie właściwych metod upraw ze szczególnym uwzględnieniem płodozmianu i nawożenia organicznego, niezbędnego do zachowania lub odtworzenia właściwych warunków rozwoju organizmów i stosunków wodnych w glebie.

Zagrożenie powodziowe

Na terenie gminy Trzebnica występuje niebezpieczeństwo powodzi związane głównie z wylewami rzeki Czarnej Wody, jednakże są one oddalone o min. 35 km od terenów opracowania.

W granicach opracowania nie występują obszary zagrożone powodzią ani tereny zalewowe.

Promieniowanie elektromagnetyczne

Podstawowym aktem regulującym zasady ochrony środowiska przed polami elektromagnetycznymi jest *ustawa z dnia 27 kwietnia 2001r. Prawo ochrony środowiska*. Ochrona przed polami elektromagnetycznymi polega na zapewnieniu najlepszego stanu środowiska poprzez:

- utrzymywanie poziomów pól elektromagnetycznych poniżej dopuszczalnych lub co najmniej na tych poziomach,
- zmniejszenie poziomów pól elektromagnetycznych co najmniej do dopuszczalnych, gdy nie są one dotrzymane.

Prowadzący instalację oraz użytkownik urządzenia emitującego pola elektromagnetyczne, które są przedsięwzięciami mogącymi znacząco oddziaływać na środowisko są obowiązani do wykonywania pomiarów pól elektromagnetycznych w środowisku bezpośrednio po rozpoczęciu użytkowania oraz każdorazowo w przypadku zmiany warunków pracy instalacji. Wszelkie urządzenia emitujące pole elektromagnetyczne aby mogły być eksploatowane muszą spełniać określone specjalnymi przepisami warunki.

Źródłem emitowania promieniowania są między innymi:

- stacje telewizyjne i radiowe,
- stacje telefonii komórkowej,
- systemy przesyłowe energii elektrycznej.

Rozróżniamy następujące rodzaje sztucznych pól elektromagnetycznych w środowisku:

- pola elektryczne i magnetyczne o niskiej częstotliwości, którego najbardziej znanymi źródłami są linie wysokiego napięcia, urządzenia elektryczne i komputery. Z punktu widzenia ochrony środowiska znaczenie mają linie i stacje elektroenergetyczne o napięciu znamionowym 110 kV, 220 kV i 400 kV. Rozkłady pól elektrycznych i magnetycznych występujących w otoczeniu linii są zależne od napięcia znamionowego linii, prądu, jaki przez te linie płynie oraz od konstrukcji linii;
- pola o wysokiej częstotliwości lub częstotliwości radiowej, których głównym źródłem są urządzenia radarowe, nadawcze stacje radiowe i telewizyjne, telefony komórkowe i ich stacje bazowe, grzejniki indukcyjne oraz urządzenia antywłamaniowe.

Wszystkie te systemy są źródłami promieniowania elektromagnetycznego emitowanego w szerokim zakresie częstotliwości i o różnych poziomach wartości natężenia pola elektromagnetycznego. Przez teren obiekty opracowaniem nie przebiegają sieci elektroenergetyczne wysokiego napięcia mogące emitować negatywne promieniowanie elektromagnetyczne, energia elektryczna z sieci państwowej przesyłana jest za pomocą sieci o średnich napięć (SN) i dalej dostarczana do odbiorców liniami niskich napięć, na obszarze mpzp zlokalizowanych jest także kilka stacji transformatorowych. Jednak zagrożenie szkodliwym promieniowaniem elektroenergetycznym ze strony wymienionych urządzeń elektrycznych jest znikome. Ponadto na terenie opracowania nie ma żadnych stacji telefonii komórkowej.

Na terenie gminy funkcjonują stacje transformatorowe oraz linie wysokiego i średniego napięcia. Stacja redukcyjna GPZ znajduje się w obszarze miasta Trzebnicy. Dwie linie 110 kV biegnące przez teren gminy są zawieszane na słupach stalowych kratowych. Linie są nowe i zlokalizowane zgodnie z korytarzami infrastruktury technicznej. Zachowane są wymagane strefy bezpieczeństwa dla tych linii. Nie przewiduje się ich rozbudowy w okresie perspektywicznym.

3.3. Potencjalne zmiany w środowisku w przypadku braku realizacji projektowanego dokumentu

Środowisko przyrodnicze na obszarze opracowania stale ulega przeobrażeniom funkcjonalno- strukturalnym w związku z rozwojem gospodarczym miasta i gminy Trzebnica. Analizując potencjalne zmiany w środowisku w przypadku braku realizacji projektowanego dokumentu wzięto pod uwagę istniejące zagospodarowanie terenu oraz możliwe zmiany tego zagospodarowania w przeszłości.

Dotychczasowe zagospodarowanie okolicy wpłynęło na przekształcenie walorów i zasobów przyrodniczych w sposób umiarkowany i nie wyrządziło znaczących szkód.



„Całość to więcej niż suma jej składników” (Arystoteles)

Dolnośląskie Biuro Projektowania Urbanistycznego Sp. z o.o.

ul. Powstańców Śląskich 134/24, 53-315 Wrocław
REGON: 361632909, NIP: 8992768204

Sąd Rej. Wrocław Fabryczna, VI Wydz. Gosp. KRS
KRS: 0000556528, Kapitał Zakładowy 10 000 PLN

www.dbpu.pl biuro@dbpu.pl 71 373 19 11

Dużą wartość przyrodniczą zachowały tereny otwarte. Należy dążyć do zagospodarowania tych przestrzeni w sposób zrównoważony, nienaruszający lokalnej sieci ciągów ekologicznych opartych na ciekach wodnych.

Krajobraz na obszarze opracowania zachowany jest w dobrym stanie, a funkcjonowanie środowiska i podstawowe procesy przyrodnicze przebiegają prawidłowo.

Dotychczasowe zagospodarowanie okolicy wpłynęło na przekształcenie walorów i zasobów przyrodniczych w sposób umiarkowany i nie wyrządziło znaczących szkód. Środowisko naturalne pod wpływem licznych przeobrażeń antropogenicznych staje się podatne na dalsze przekształcenia. Przejawami działalności człowieka są między innymi: wprowadzanie związków chemicznych do środowiska, gromadzenie i przetwarzanie odpadów, emisja hałasu i generowanie wibracji.

Największą wartość przyrodniczą zachowały cieki wodne. Należy dążyć do zachowania tych elementów stanowiących składniki lokalnej sieci ciągów ekologicznych.

Zmiana ustaleń studium jest wynikiem zmieniających się potrzeb w zakresie sposobu użytkowania określonych terenów. W przypadku braku realizacji ustaleń studium, obecny stopień zainwestowania terenu nie będzie stanowić istotnego źródła zagrożeń i uciążliwości. Nie stwierdza się również tendencji do gwałtownych zmian w środowisku w obecnym czasie.

W przypadku braku realizacji projektowanego dokumentu zostaną zachowane powyższe oddziaływania, tj:

1. Na obszarze opracowania i nie występują obiekty emitujące zanieczyszczenia, mogące pogorszyć standardy jakości środowiska;
2. Emisja hałasu związana nadal będzie z układem komunikacyjnym – droga nr 5;
3. Nie stwierdzono istotnych zanieczyszczeń gleb;
4. Obszar nie posiada zagrożenia poważnymi awariami;
5. Brak ryzyka zagrożenia powodziowego;
6. Postępująca sukcesja ekologiczna.

4. PRAWNE FORMY OCHRONY PRZYRODY

4.1. Położenie obszaru opracowania na tle systemu ochrony przyrody oraz obszary i obiekty chronione

Zgodnie z art. 6 ust. 1 *Ustawy z dnia 16 kwietnia 2004 r. o ochronie przyrody* (Dz. U. Nr 92 poz. 880 z późn.zm.) formami ochrony przyrody są: parki narodowe, rezerваты przyrody, parki krajobrazowe, obszary chronionego krajobrazu, obszary Natura 2000, pomniki przyrody,



„Całość to więcej niż suma jej składników” (Arystoteles)

Dolnośląskie Biuro Projektowania Urbanistycznego Sp. z o.o.

ul. Powstańców Śląskich 134/24, 53-315 Wrocław
REGON: 361632909, NIP: 8992768204

Sąd Rej. Wrocław Fabryczna, VI Wydz. Gosp. KRS
KRS: 0000556528, Kapitał Zakładowy 10 000 PLN

www.dbpu.pl biuro@dbpu.pl 71 373 19 11

stanowiska dokumentacyjne, użytki ekologiczne, zespoły przyrodniczo – krajobrazowe oraz ochrona gatunkowa roślin, zwierząt i grzybów.

Lokalizacja obszaru opracowania względem obszarów i obiektów chronionych w rozumieniu ww. ustawy przedstawia się następująco:

- Teren opracowania bezpośrednio przylega od strony wschodniej do siedliska ujętego na europejskiej liście siedlisk Natura 2000 9170 ęród środkowoeuropejski i subkontynentalny *Galio-Carpinetum, Tilio-Carpinetum*
- Od strony południowej teren opracowania przylega do Obszaru Chronionego Krajobrazu „Wzgórza Trzebnickie” (Uchwała Rady Gminy Wisznia Mała Nr V/XXVIII/164/09 z dnia 24 czerwca 2009 r.).

Na terenie opracowania nie występują formy ochrony przyrody.

4.2. Pozostałe elementy środowiska podlegające ochronie

Na podstawie przepisów ogólnych na omawianym terenie ochronie podlegają:

- wody powierzchniowe i podziemne,
- powierzchnia ziemi, krajobraz i powietrze.

Ochrona wód powierzchniowych i podziemnych

Ochrona wód polega na racjonalnym gospodarowaniu zasobami, zapobieganiu lub przeciwdziałaniu naruszaniu równowagi przyrodniczej i wywoływaniu w wodach zmian powodujących ich nieprzydatność dla ludzi, świata roślinnego i zwierzęcego oraz gospodarki narodowej. Ochronie podlegają wody śródlądowe, powierzchniowe i podziemne oraz ich obszary zasilania.

Ochrona krajobrazu

Ochrona walorów krajobrazowych w rozumieniu ustawy z dnia 16 kwietnia 2004 r. o ochronie przyrody polega na zachowaniu istniejących na danym terenie wartości ekologicznych, estetycznych i kulturowych oraz związanych z nimi elementami przyrodniczymi, ukształtowanych przez siły przyrody lub w wyniku działalności człowieka. Natomiast ochrona krajobrazowa to zrównoważony rozwój obszaru oraz zachowanie cech charakterystycznych danego krajobrazu.

Generalnie można powiedzieć, że analizowany obszar charakteryzuje się typowymi cechami krajobrazu rolniczego. Zadrzewienia śródpolne ograniczają erozję wietrzną gleb, parowanie wody z gleb, szczególnie w okresie letnim, są miejscem bytowania gatunków zwierząt



„Ciałość to więcej niż suma jej składników” (Arystoteles)

Dolnośląskie Biuro Projektowania Urbanistycznego Sp. z o.o.

ul. Powstańców Śląskich 134/24, 53-315 Wrocław
REGON: 361632909, NIP: 8992768204

Sąd Rej. Wrocław Fabryczna, VI Wydz. Gosp. KRS
KRS: 0000556528, Kapitał Zakładowy 10 000 PLN

www.dbpu.pl | biuro@dbpu.pl | 71 373 19 11

żywiących się wieloma szkodnikami upraw. Pasy zieleni przydrożnej zapobiegają tworzeniu się zasp śnieżnych na drogach, tworzą też tzw. zieleń izolacyjną.

Bardzo ważne jest uwzględnienie korytarza ekologicznego wzdłuż przylegającego od strony wschodniej do terenu opracowania ciek Ława.

4.3. Ochrona dziedzictwa kulturowego i zabytków oraz dóbr kultury współczesnej

Obiekty i tereny wpisane do rejestru wojewódzkiego konserwatora zabytków podlegają ochronie na podstawie ustawy z dnia 23 lipca 2003 roku o ochronie zabytków i opiece nad zabytkami. Wszelkie prace przy obiektach zabytkowych wymagają zezwolenia wojewódzkiego konserwatora zabytków.

Na obszarze opracowania nie występują obiekty wpisane do rejestru zabytków. Obszar położony w granicach opracowania znajduje się zaś w zasięgu strefy ochrony konserwatorskiej zabytków archeologicznych.

4.4. Obszary proponowane do objęcia ochroną

Na obszarze objętym opracowaniem nie proponuje się nowych form ochrony przyrody.

4.5. Zagrożenia obszarów o dużych walorach przyrodniczych ze szczególnym uwzględnieniem obszarów Natura 2000

Najbliżej przedmiotowego terenu znajdują się obszary Natura 2000:

1. Dolina Widawy PLH020036 - Obszar położony jest we wschodniej części Niziny Śląskiej w bezpośredniej bliskości aglomeracji miejskiej Wrocławia. Zajmuje dolinę rzeki Odry na długości blisko 20 km od Rędzina aż po stopień wodny w Brzegu Dolnym, dolinę Widawy od jej ujścia do Odry do miejscowości Szymanów. Obszar położony jest w Pradolinie Wrocławskiej oraz w południowej części Równiny Oleśnickiej. Pradolina Wrocławska stanowi istotny element w strukturze krajobrazu Dolnego Śląska zarówno ze względu na znaczną powierzchnię, jak i fakt, że podlega cyklicznym wezbraniom. Maksymalny zasięg wylewu pokrywa się z zasięgiem holocenijskich osadów rzecznych, czyli na całej szerokości doliny rzecznej. Pośrednio dowodzi tego mikrorzeźba den pradolin, na którą składa się system starorzeczy, paleomeandrów i odsypów meandrowych, warunkująca też lokalną zmienność pokrywy glebowej, roślinności i zagospodarowania. W wyniku długiego okresu pomiędzy kolejnymi pracami regulacyjnymi nastąpiła częściowa renaturyzacja brzegów rzeki, co podniosło atrakcyjność krajobrazową terenu. Krajobraz dolnośląskiej pradoliny to mozaika pastwisk, olsów i podmokłych łągów, poprzecinana elementami infrastruktury przeciwpowodziowej.

2. Kumaki Dobrej PLH020078 - Obszar obejmuje dolinę rzeki Dobrej na dwóch odcinkach, charakteryzujących się najwyższym nagromadzeniem walorów przyrodniczych, pomiędzy Bartkowem i Dobrzeniem oraz pomiędzy Dąbrowicą a Pawłowicami. Dobra na wskazanym do ochrony odcinku płynie przez obszar Niziny śląskiej, w niemal całkowicie płaskim terenie pokrytym osadami czwartorzędowymi. Dolina rzeki jest uregulowana, lecz występują tu liczne obniżenia wypełnione wodą oraz stawy hodowlane, stanowiące doskonałe siedliska płazów. Mimo bezpośredniej bliskości aglomeracji wrocławskiej i położeniem na terenach intensywnie wykorzystywanych rolniczo, dolina rzeki zachowała wiele walorów przyrodniczych. Obszar ma kluczowe znaczenie dla ochrony płazów w regionie dolnośląskim - występują tu bardzo bogate i wysokie liczebnie populacje kumaka nizinnego oraz traszki grzebieniastej. Dużym walorem są również stare dęby ze stanowiskami pachnicy dębowej i kozioroga dębosza. Siedliska przyrodnicze oraz inne gatunki zwierząt grają mniejszą rolę wśród przedmiotów ochrony obszaru; do najbardziej interesujących należy zaliczyć zachowane zmiennowilgotne łąki trzęślicowe.

Ze względu na odległość, przedmiot ochrony jak i zakres ustaleń projektu zmiany studium wyklucza się możliwość oddziaływania negatywnego na obszary Natura 2000 Dolina Widawy i Kumaki Dobrej.



Rys. 6 Odległość od najbliższych obszarów Natura 2000: Dolina Widawy PLH020036 (ok. 10 km), Kumaki Dobrej PLH020078 (ok. 10 km) [źródło: Geoportal]



„Całość to więcej niż suma jej składników” (Arystoteles)

Dolnośląskie Biuro Projektowania Urbanistycznego Sp. z o.o.

ul. Powstańców Śląskich 134/24, 53-315 Wrocław
REGON: 361632909, NIP: 8992768204

Sąd Rej. Wrocław Fabryczna, VI Wydz. Gosp. KRS
KRS: 0000556528, Kapitał Zakładowy 10 000 PLN

www.dbpu.pl biuro@dbpu.pl 71 373 19 11

Należy zaznaczyć, że teren opracowania bezpośrednio przylega od strony wschodniej do siedliska ujętego na europejskiej liście siedlisk Natura 2000 kod 9170 - grąd środkowoeuropejski i subkontynentalny *Galio-Carpinetum, Tilio-Carpinetum*.

Zaleca się pozostawienie strefy buforowej o szerokości 50 m od ściany lasu będącego ww. siedliskiem przyrodniczym.

5. CELE OCHRONY ŚRODOWISKA USTANOWIONE NA SZCZEBLU MIĘDZYNARODOWYM, WSPÓLNOTOWYM I KRAJOWYM, ISTOTNE Z PUNKTU WIDZENIA PROJEKTOWANEGO DOKUMENTU

Projekt zmiany studium uwzględnia cele ochrony środowiska zawarte w wielu dokumentach strategicznych opracowanych na szczeblu międzynarodowym, krajowym i wspólnotowym. Integracja z Unią Europejską wyznaczyła zupełnie nowe ramy dla rozwoju regionalnego. Dlatego projekt zmiany studium wyznacza nowe pole działań, między innymi dla ochrony i kształtowania środowiska oraz jego zasobów, środowiska kulturowego oraz tożsamości narodowej i regionalnej. Jednakże w związku z przystąpieniem Polski do Unii Europejskiej polskie prawo z zakresu ochrony przyrody zostało dostosowane do wymogów stawianych przez Wspólnotę. Dokumentami rangi międzynarodowej o charakterze przestrzennym, stanowiącym podstawę do formułowania celów ochrony środowiska w programach krajowych są konwencje międzynarodowe, ratyfikowane przez Polskę, m.in.:

- Konwencja Berneńska- Konwencja o ochronie gatunków dzikiej flory i fauny europejskiej oraz ich siedlisk naturalnych, zawarta w Bernie w 1979r., zobowiązująca poszczególne państwa do ochrony siedlisk dzikiej fauny na swoim terytorium, zwłaszcza gatunków ginących i zagrożonych, migrujących i endemicznych. Gatunki te zostały wymienione w załącznikach. Ponadto określono ściśle zakazane sposoby i środki odłowu dzikich zwierząt. Państwa, które ratyfikowały Konwencję zgadzają się na ochronę siedlisk tych gatunków w swoich planach i polityce rozwoju oraz na zwrócenie szczególnej uwagi na obszary, które są ważne dla gatunków wędrownych podanych w załącznikach do tej Konwencji. Na terenie opracowania występują zwierzęta umieszczone w II załączniku do tej Konwencji jako ściśle chronione to m.in. kumak nizinny oraz ropucha zielona- na obszarze cennym przyrodniczo OC-6- Śródpolne oczka w okolicach Sitna i Troszyna- zlokalizowany na południowym wschodzie terenu opracowania- na obszarze nr 3, Konwencja Ramsarska o obszarach wodno – błotnych z 1971 r. (ze zmianami),
- Konwencja Bońska – Konwencja o ochronie wędrownych gatunków dzikich zwierząt, zawarta w Bonn w 1979r., zobowiązująca do ochrony i w miarę możliwości odtworzenia

siedlisk gatunków wędrownych, zapobiegania, usuwania, rekompensowania lub zmniejszania skutków uniemożliwiających lub pogarszających wędrówkę gatunków

- Konwencja o różnorodności biologicznej podpisana w Rio de Janeiro w 1992 r.
- Konwencja Genewska w sprawie transgranicznego zanieczyszczenia powietrza na dalekie odległości z 1979 r. wraz z II protokołem siarkowym z 1994 r. (Oslo),
- Konwencja ONZ o ochronie różnorodności biologicznej z Rio de Janeiro, 1992 r.,
- Ramowa Konwencja Narodów Zjednoczonych w sprawie zmian klimatu z Rio de Janeiro – 1992 r.,
- Ramowa Konwencja Narodów Zjednoczonych w sprawie zmian klimatu z Kioto – 1997 r. wraz Protokołem.,
- Protokół Montrealski w sprawie substancji zubażających warstwę ozonową z 1987 r. wraz z poprawkami londyńskimi (1990 r.), wiedeńskimi (1992 r.),
- Europejska Konwencja Krajobrazowa, sporządzona we Florencji dnia 20 października 2000r.

Ramy działań Wspólnoty Europejskiej w dziedzinie ochrony środowiska oparte są o programy. Polska jako członek Unii Europejskiej jest zobowiązany do dostosowania swoich działań do polityki Unii Europejskiej. Obecnie obowiązuje 7 Program Działania Wspólnoty Europejskiej w dziedzinie Środowiska przyjęty decyzją Parlamentu Europejskiego i Rady nr 1386/2013/UE w sprawie ogólnego unijnego programu działań do 2020 r. pod nazwą: „Dobra jakość życia z uwzględnieniem ograniczeń naszej planety” (Dz. Urz. L347 z 28.12.2013 r. Decyzja zobowiązuje instytucje Unii i państwa członkowskie do podejmowania działań służących osiągnięciu celów priorytetowych Siódmego Programu, który stanowi załącznik aktu, a wszelkie organy publiczne do współpracy z przedsiębiorstwami, partnerami społecznymi, społeczeństwem europejskim i obywatelami w realizacji programu.

Cele priorytetowe Siódmego Programu to:

- ochrona, zachowanie i poprawa kapitału naturalnego Unii,
- przekształcenie Unii w zasobooszczędną, zieloną i konkurencyjną gospodarkę niskoemisyjną,
- ochrona obywateli Unii przed związanymi ze środowiskiem presjami i zagrożeniami dla zdrowia, i dobrostanu,
- maksymalizacja korzyści z prawodawstwa środowiskowego, doskonalenie wiedzy i bazy dowodowej w zakresie środowiska i ochrony klimatu,
- zabezpieczenie inwestycji ekologicznych i wspieranie zrównoważonych miast,



„Ciałość to więcej niż suma jej składników” (Arystoteles)

Dolnośląskie Biuro Projektowania Urbanistycznego Sp. z o.o.

ul. Powstańców Śląskich 134/24, 53-315 Wrocław
REGON: 361632909, NIP: 8992768204

Sąd Rej. Wrocław Fabryczna, VI Wydz. Gosp. KRS
KRS: 0000556528, Kapitał Zakładowy 10 000 PLN

www.dbpu.pl | biuro@dbpu.pl | 71 373 19 11

- lepsze uwzględnianie w działaniach bardziej spójnej polityki środowiskowej i efektywne podejmowanie wyzwań międzynarodowych, dotyczących środowiska i klimatu.

W dokumencie „Polska 2030 – Trzecia fala nowoczesności długookresowa strategia rozwoju kraju” określa się cel 7 – Zapewnienie bezpieczeństwa energetycznego oraz ochrona i oprawa stanu środowiska. W ramach tego celu zdefiniowano kierunki interwencji, a wśród nich ważny w punktu widzenia projektowanego dokumentu – Zwiększenie poziomu ochrony środowiska. Kierunek ten zakłada wprowadzenie instrumentów polityki publicznej, integrujących działania w poszczególnych sektorach (gospodarki wodnej, rolnictwa, leśnictwa, transportu, zdrowia, budownictwa, gospodarki przestrzennej, gospodarki morskiej, turystyki, energetyki) dla zwiększenia ochrony klimatu. Natomiast wyzwaniem dla długookresowej polityki rozwoju jest „tworzenie warunków dla dyfuzji: wyrównywanie szans edukacyjnych, zwiększanie dostępu do usług publicznych, zwiększanie dostępności transportowej każdego miejsca w kraju, likwidowanie groźby wykluczenia cyfrowego, ale również wspierania biegunów wzrostu (metropolie i ośrodki regionalne)”.

Ze względu na ochronę krajobrazu w projekcie zmiany studium, należy przeanalizować w jaki sposób nawiązuje on do Europejskiej Konwencji Krajobrazowej sporządzonej we Florencji dnia 20 października 2000 r. (Dz. U. z 2006 roku Nr 14, poz. 98). Podczas Konwencji określono następujące cele: promowanie ochrony, gospodarki i planowania krajobrazu, a także organizowanie współpracy europejskiej w zakresie zagadnień dotyczących krajobrazu. W sposób szczególny, projektowany dokument odnosi się do zapisów Konwencji poprzez wypełnienia Artykułu 5 „Środki ogólne”: „Każda ze Stron podejmie działania na rzecz zintegrowania krajobrazu z własną polityką w zakresie planowania regionalnego i urbanistycznego i własną polityką kulturalną, środowiskową, rolną, społeczną i gospodarczą, jak również wszelką inną polityką, która bezpośrednio lub pośrednio oddziałuje na krajobraz”.

Przedmiotowy dokument został więc oparty o postanowienia wyżej wymienionych dokumentów, ustanowionych na szczeblu międzynarodowym, krajowym i regionalnym.

6. ANALIZA I OCENA PRZEWIDYWANEGO ZNACZĄCEGO ODDZIAŁYWANIA, W TYM NA CELE I PRZEDMIOT OCHRONY OBSZARU NATURA 2000 ORAZ NA INTEGRALNOŚĆ TEGO OBSZARU

6.1. Oddziaływanie ustaleń projektu zmiany studium na środowisko przyrodnicze

6.2.1. Różnorodność biologiczna

Na skutek zmian, jakie zajdą w związku z realizacją ustaleń zmiany studium przewiduje się, zmiany w bioróżnorodności w centralnej i południowej części terenu. Obecnie obszar ten funkcjonuje bez większej antropopresji jako tereny lasów, łąk i pastwisk z nawadniającą je rzeką Ławą. W momencie zabudowania tych terenów zabudową z zakresu: usług zdrowia, usług handlu, usług publicznych, mieszkalnictwem zbiorowym, zabudową mieszkaniową jednorodziną, a ponadto wprowadzeniu na ten teren parkingów, stacjami paliw, obiektów i urządzeń komunalnych jak punkty skupu, obiektów i urządzeń zaopatrzenia w wodę przez co rozumie się oczyszczalnie ścieków itp. nie będzie możliwe utrzymanie na tych terenach różnorodności biologicznej na poziomie obecnie funkcjonującym.

Pomimo iż wiele terenów o nowych funkcjach, wyznaczonych w zmianie studium stanowi kontynuację funkcji istniejących, ich realizacja wiąże się z silną antropopresją i nieodwracalną utratą zbiorowisk roślinnych.

Projekt zmiany studium w zakresie parametrów zagospodarowania terenu określa, że co najmniej 30% powierzchni działki należy urządzić jako powierzchnię terenu biologicznie czynną. Należy tu zaznaczyć, że wysoki odsetek powierzchni biologicznie czynnej, czy przewidywane w projekcie zmiany studium tereny zieleni (parki, skwery, zieleńce itd.) w żaden sposób nie przyczyniają się do zachowania bioróżnorodności, która obecnie funkcjonuje na terenach łąk i pastwisk. Nowe zagospodarowanie terenów zielenią tzw. „urządzoną” można tu rozpatrywać jedynie w kategoriach przywracania terenów zieleni po etapie budowy, czyli dewastacji bądź w kategoriach psychologiczno – estetycznych. W zakresie biologicznym urządzenie zieleni „na nowo” nie przyczynia się do zachowania różnorodności biologicznej.

Zachowaniu stanu obecnego w tym zakresie mogą sprzyjać zapisy dotyczące wyznaczania powierzchni zabudowy w stosunku do powierzchni działki – max. do 50% . Oznacza to, że aż połowa powierzchni działki może pozostać w nienaruszonym stanie. Szczególnie ważny jest ten zapis w stosunku do działki ewidencyjnej nr 92. Ocenia się, że powierzchnia tego terenu może mieć duże znaczenie dla utrzymania bioróżnorodności na pożądanym poziomie.

Do innych zapisów, które będą sprzyjać zachowaniu różnorodności biologicznej tego terenu jest „zabudowa mieszkaniowa wielorodzinna jest dopuszczalna na obszarach dotychczas przez nią zajmowanych”. Oznacza to, że tereny bezpośrednio sąsiadujące z terenami już zabudowanymi, czyli te które już są narażone na silną antropopresję będą zabudowane w pierwszej kolejności. Rozproszenie zabudowy sprzyja ograniczaniu przestrzeni wykorzystywanej przez organizmy, przerywa lokalne korytarze migracyjne i powoduje tzw. penetrację ludzką, której skutkiem jest antropopresja.

6.2.2. Rośliny i zwierzęta

Pomimo braku opracowań specjalistycznych, zdjęć fitosocjologicznych czy inwentaryzacji botanicznej należy założyć, że sprzyjające warunki w postaci łąki, lasu z siedliskiem przyrodniczym 9170 oraz przepływającą rzeką Ławą, że na danym terenie mogą występować gatunki roślin chronionych. O ile w części południowej odpowiednie zapisy, o których była mowa w powyższym podrozdziale, zabezpieczają przed nadmiernym przekształceniem i ingerencją w stan istniejący, o tyle w części centralnej realizacja ustaleń studium może wiązać się z likwidacją zbiorowisk roślinnych, czy wycinką drzew. Możliwe jest oczywiście skuteczne zminimalizowanie uszkodzeń roślinności poprzez odpowiednie jej zabezpieczenie i właściwe zorganizowanie prac na terenie budowy i jej zaplecza. Natomiast najbardziej korzystnym rozwiązaniem byłby brak ingerencji w postaci zabudowy części centralnej, która dotyczy działek nr: 93 i 1/6. Szczególnie wrażliwy obszar w stosunku do działań inwestycyjnych będzie wykazywał obszar położony na działce nr 159, tj. obszar obejmujący koryto rzeki Ławy.

Realizacja ustaleń studium będzie się wiązała z przygotowaniem dużych powierzchni terenu do budowy oraz wycinką lokalnie występujących zakrzewień. Roboty ziemne oraz inne roboty związane z wykorzystaniem sprzętu mechanicznego lub urządzeń technicznych, prowadzone w pobliżu drzew lub krzewów albo ich zespołów, mogą być wykonywane wyłącznie w sposób nieszkodzący drzewom lub krzewom, nieprzeznaczonych do wycinki.

Ustalenia studium mogą się przyczynić do pośredniego oddziaływania na świat zwierzęcy, który będzie polegać na:

- ryzyku zniszczenia środowiska życia zwierząt w obrębie zasięgu prowadzonych robót budowlanych. Zagrożone będą zwierzęta (przede wszystkim drobne ssaki i ptaki) zamieszkujące okoliczne zadrzewienia i zakrzaczenia śródpolne;
- wzmożonym ruchem pojazdów ciężkich po terenie, generujących hałas maszyn, a także ogólny ruch związany z funkcjonowaniem zaplecza budowy, co spowodować może płoszenie zwierząt bytujących w pobliżu realizowanej funkcji;
- fragmentacji siedlisk poprzez tworzenie efektu bariery na szlaku migracji zwierząt (dotyczy dróg, wyznaczanych na dotychczas niezagospodarowanych enklawach siedlisk łąkowych, rolniczych a także migracji pomiędzy zalesieniami i obszarami zieleni śródpolnej).

Ryzyko degradacji środowiska życia zwierząt można zminimalizować odpowiednio chroniąc i zabezpieczając to środowisko podczas budowy, m.in. przez unikanie lokalizacji zaplecza budowy na terenach atrakcyjnych dla zwierzyny.

Ze względu na brak informacji dotyczących występowania na przedmiotowym obszarze miejsc lęgowych, nie przewiduje się znacznych szkód w tym zakresie. Warunkiem braku negatywnego wpływu jest zawsze spełnienie wszelkich środków ostrożności w zakresie ochrony przyrody przy prowadzeniu prac budowlanych i użytkowania obiektów. Potencjalne siedliska

występowania zwierząt oddalone są od terenów istniejącej i planowanej zabudowy (tereny leśne, ekosystemy wodno-łęgowe) i objęte zakazem zabudowy, bądź zabudowa ta związana jest jedynie z funkcją tych terenów i nie będzie generować uciążliwości i szkód. Oddziaływanie realizacji ustaleń studium na lokalną faunę będzie mieć charakter stały o większej intensywności w fazie realizacji ustaleń i mniej intensywnej w fazie eksploatacji. Wprowadzanie zieleni w ramach osiągnięcia wskaźnika udziału powierzchni biologicznie czynnej na terenach zabudowanych, zapisy dopuszczające wprowadzanie zieleni urządzonej wokół planowanych zakładów produkcyjnych i usługowych, a także kształtowanie ciągów zieleni przydrożnej, uzupełnianie istniejących drzewostanów, stanowić będą działania kompensacyjne dla stanowisk, które zostaną zniszczone w związku z pracami ziemnymi i budowlanymi.

6.2.3. Wody powierzchniowe i podziemne

Ustalenia studium będą oddziaływać na wody powierzchniowe i zarazem podziemne poprzez ustalenia studium:

- usługi zdrowia (zmniejszenie strefy infiltracji),
- mieszkalnictwo zbiorowe (j.w.),
- zabudowa mieszkaniowa jednorodzinna (j.w.),
- usługi komercyjne i publiczne
- rzemiosła, gastronomii, kultury, oświaty, sportu i rekreacji (po części zmniejszenie strefy infiltracji, co może nie dotyczyć sportu i rekreacji, a także towarzyszące zanieczyszczenia powstałe z opadu zanieczyszczeń powstałych na skutek wzmożonego ruchu kołowego),
- usługi publiczne lub inne obiekty i urządzenia służące realizacji celów publicznych (w kontekście oddziaływania na wody, traktowane jako zmniejszenie przestrzeni obecnie służącej infiltracji pod zabudowę usługową),
- parkingi (j.w.),
- niewielkie obiekty związane z prowadzeniem działalności produkcyjnej takie jak cukiernie, zakłady poligraficzne, warsztaty samochodowe, stacje paliw (w kontekście oddziaływania na wody, traktowane jako punktowe ogniska zanieczyszczeń),
- obiekty i urządzenia związane z produkcją rolną, przetwórstwem i obsługą rolnictwa (emisja zanieczyszczeń związana z produkcją rolną, w tym produkcją zwierzęcą),
- uprawy rolne oraz obiekty i urządzenia obsługi rolnictwa (emisja zanieczyszczeń związana z produkcją rolną, w tym produkcją zwierzęcą),
- obiekty i urządzenia komunalne związane z gospodarką odpadami - punkty skupu (bezpośrednie niebezpieczeństwo zanieczyszczenia),
- obiekty i urządzenia zaopatrzenia w wodę i oczyszczania ścieków (bezpośrednie niebezpieczeństwo zanieczyszczenia),
- lokalizowanie lub powiększenie cmentarzy (j.w.),

- zieleń publiczna, zieleń izolacyjna, zieleń parkowa lub inna zieleń urządzona (oddziaływanie pozytywne, minimalizujące powyższe),
- parki, skwery lub inna zieleń o charakterze rekreacyjnym (j.w.),
- kategorie przeznaczenia terenu nie wymienione - są dopuszczalne na obszarach (na przedmiotowym obszarze nie funkcjonują przedsięwzięcia mogące znacząco oddziaływać na środowisko, stąd należy rozumieć, że sensem zapisu jest kontynuacja dotychczasowego zagospodarowania).

Negatywne oddziaływanie na środowisko wodne może też wystąpić przy niewłaściwie prowadzonych pracach budowlanych. Dlatego też nie należy lokalizować bazy materiałowo – surowcowej w pobliżu wód powierzchniowych.

Jak wynika z powyższego, lista zagrożeń dla środowiska wodnego wymaga bezwzględnie przestrzegania norm i przepisów z zakresu budowy, eksploatacji i użytkowania wszystkich powyższych funkcji. Zastosowanie się do obowiązującego prawa skutecznie ochroni środowisko wodne przed zanieczyszczeniem.

W niniejszej prognozie należy zatem przeprowadzić analizę dotyczącą wpływu zwiększenia terenów zabudowanych na stosunki wodne panujące na przedmiotowym obszarze oraz na stan chemiczny i ilościowy rzeki Ławy. Bilans terenów pod zabudowę wykazał, że tereny o funkcji U1 mogą zająć 3,72 ha. Zgodnie z §3 ust. 1 pkt 55 *Rozporządzenia Ministra Środowiska z dnia 9 listopada 2010r. w sprawie przedsięwzięć mogących znacząco oddziaływać na środowisko* (Dz.U. 2016 poz.71), zabudowa usługowa, którą stanowią w szczególności szpitale zajmujące 4ha poza obszarami objętymi formami ochrony przyrody w myśl *ustawy z dnia 16 kwietnia 2004 r. o ochronie przyrody* (Dz. U. 2004 Nr 92 poz. 880 z późn. zm.) zaliczana jest do przedsięwzięć mogących potencjalnie znacząco oddziaływać na środowisko i może wymagać sporządzenia raportu oddziaływania. Na przedmiotowym obszarze nie występują stwierdzone formy ochrony, stąd planowana inwestycja nie jest zaliczana do przedsięwzięć mogących potencjalnie znacząco oddziaływać na środowisko.

Zmiany jakie zostały zaproponowane w projekcie nie przewidują intensywnej zabudowy. Ustala się, między innymi, że powierzchnia zabudowy w stosunku do powierzchni działki nie może przekroczyć 50%. Zapis uniemożliwia niepotrzebną i nadmierną ingerencję inwestycji w stan istniejący. Ze względu na powyższe nie przewiduje się znaczącego negatywnego wpływu ustaleń zmiany studium na wody powierzchniowe i podziemne.

6.2.4. Krajobraz

Oddziaływanie pozytywne. Regularna i zamknięta kompozycja przyszłego osiedla urozmaici horyzontalny krajobraz rolniczy wsi, ponadto stworzenie pasów zieleni urządzonej o nasadzeniach piętrowych stworzy harmonijne „przejście” między terenami pól a obszarami zurbanizowanymi.

6.2.5. Jakość powietrza, klimat akustyczny, klimat

Źródłem emisji zanieczyszczeń do powietrza mogą stać się głównie tereny dróg dojazdowych oraz zabudowy. Także lokalnie, w czasie prowadzenia prac ziemnych składowane masy ziemne będą źródłem emisji niezorganizowanej pyłów do powietrza. Wielkość tej emisji nie będzie znacząca i nie wpłynie na pogorszenie się stanu aerosanitarne na terenach włączonych w granice analizowanego projektu studium oraz na terenach przyległych. Wskazaniem jest maksymalne ograniczenie składowania mas ziemnych, które nie będą wykorzystane w czasie realizacji planowanej inwestycji i przemieszczenie ich na miejsce wskazane przez np. Urząd Gminy w celu rekultywacji terenów zdegradowanych. W fazie budowy zaczyna się też oddziaływanie inwestycji na jakość powietrza: bezpośrednie, ale krótkoterminowe jak np. niewielkie lokalne zapylenie powodowanym wzrostem środków transportu zastosowanych do prac przygotowawczych terenu. Okresowo występuje też podwyższona emisja spalin. Efektem wszystkich prac budowlano- montażowych jest wzrost poziomu hałasu w porze dziennej przez okres przynajmniej kilku tygodni, jakkolwiek jest to oddziaływanie krótkoterminowe.

6.2.6. Powierzchnia ziemi, gleby

Zmiana dotychczasowego sposobu użytkowania poszczególnych terenów położonych w granicach opracowania będzie miała wpływ na powierzchnię ziemi i warunki podłoża. Oddziaływanie na powierzchnię ziemi istnieje głównie na etapie inwestycyjnym np. przy wykonywaniu np. wykopów pod wszelką zabudowę. W trakcie budowy przedsięwzięcia powstają odpady z budowy, remontów i demontażu obiektów budowlanych oraz infrastruktury drogowej (włączając glebę i ziemię z terenów zanieczyszczonych), ale po zrealizowaniu zapisów studium już nie powstają odpady z wyjątkiem niewielkich ilości związanych z pracami konserwacyjnymi urządzeń technicznych i dróg. Ponadto Realizacja ustaleń projektu studium na analizowanym terenie skutkować będzie miejscowymi, bezpowrotnymi zmianami w budowie geologicznej utworów powierzchniowych w wyniku przeprowadzonych prac ziemnych pod fundamenty obiektów kubaturowych oraz podziemne obiektu i urządzenia infrastruktury technicznej. Planowane zagospodarowanie na terenach przyległych do zachowanych pól uprawnych i trwałych użytków zielonych nie będzie źródłem niekorzystnych oddziaływań na nie, a tym bardziej ograniczać ich dotychczasowego intensywnego wykorzystania rolniczego.

Ważnym zagadnieniem z zakresu zapobiegania zanieczyszczenia środowiska wodno – gruntowego jest stosowanie się do przepisów Rozporządzenia Ministra Zdrowia z dnia 21 października 2016 r. w sprawie wymagań i sposobów unieszkodliwiania odpadów medycznych i weterynaryjnych (Dz. U. 2016 poz. 1819). Na skutek realizacji założeń projektu zmiany studium na terenach usług zdrowia wytwarzane będą odpady medyczne tj. odpady powstające w związku z udzielaniem świadczeń zdrowotnych oraz przeprowadzeniem badań i doświadczeń naukowych w zakresie medycyny. Zgodnie z kwalifikacją odpady medyczne mają kod 18. Ściślej, na terenie usług zdrowia będą powstawać (1801) odpady z diagnozowania, leczenia i profilaktyki medycznej.

6.2.7. Zabytki, krajobraz kulturowy

Na terenie objętym opracowaniem nie notuje się obiektów i terenów wpisanych do rejestru Wojewódzkiego Konserwatora Zabytków, ani obiektów ujętych w gminnej ewidencji zabytków nieruchomych oraz stanowisk archeologicznych, zatem zmiana ustaleń studium nie będzie miała wpływu na zabytki ani na krajobraz kulturowy. Należy jednak wspomnieć ich miejscowość Będkowo objęta jest strefą B, ze względu na historyczny układ ruralistyczny wsi. Strefa nie obejmuje przedmiotowego terenu.

6.2.8. Obszary chronione, w tym obszary Natura 2000

Najbliższe obszary Natura 2000 znajdują się w odległości ok 10 km (Dolina Widawy i Kumaki Dobrej) od przedmiotowego obszaru. Ze względu na odległość, przedmiot ochrony jak i zakres ustaleń projektu zmiany studium wyklucza się możliwość oddziaływania negatywnego na obszary Natura 2000, na ich przedmioty ochrony oraz na integralność sieci Natura 2000.

W sąsiedztwie obszaru, wzdłuż wschodniej granicy opracowania występuje siedlisko objęte ochroną na mocy Dyrektywy Siedliskowej 92/43/EWG w sprawie ochrony siedlisk przyrodniczych oraz dzikiej fauny i flory i wymienione w Załączniku I do tej Dyrektywy: tj. łąka środkowoeuropejski i subkontynentalny (*Galio-Carpinetum*, *Tilio-Carpinetum*) kod 9170. Ponieważ w projekcie zmiany studium zastosowano zapisy uniemożliwiające intensywną zabudowę tj. powierzchnia zabudowy w stosunku do powierzchni działki nie może przekroczyć 50%, a także ze względu na główny cel sporządzenia zmiany studium, tj. stworzenie możliwości dalszego funkcjonowania i rozwoju Ośrodka Medycyny Paliatywnej i Hospicyjnej w Będkowie, nie przewiduje się, aby zapisy projektu dokumentu przyczyniły się do zmian stosunków wodnych na terenach sąsiadujących z przedmiotowym, w tym również na kompleks lasów. Oddziaływanie będzie natomiast występować w postaci nasilającej się penetracji ludzkiej – spacerów na tereny leśne. Ponieważ dotąd teren ten był bardziej niedostępny, więc antropopresja była znacznie mniejsza. Nie przewiduje się jednak znacząco negatywnego oddziaływania ustaleń zmiany studium na płat siedliska przyrodniczego sąsiadującego z przedmiotowym obszarem.

Dla należytego zabezpieczenia zarówno cieków wodnych jak i siedliska przyrodniczego, czy kompleksu lasu w ogóle, zaleca się pozostawienie strefy buforowej o szerokości min. 50 m od ściany lasu. Nie przewiduje się, iż realizacja ustaleń zmiany studium spowoduje zagrożenia dla ww. obszarów.

6.2.9. Oddziaływanie ustaleń studium na zdrowie i warunki życia ludzi

Nie ma negatywnego oddziaływania a wręcz należy stwierdzić, że realizacja zmiany studium wpłynie pozytywnie na warunki życia ludzi tworząc nowe miejsca usługowe służące lokalnej społeczności, jak i również społeczności w regionie.

6.2.10. Oddziaływanie ustaleń studium na otoczenie i oddziaływania skumulowane

Realizacja zmiany ustaleń studium będzie miała pewien wpływ na środowisko poza obszarem opracowania. Nowe tereny zabudowy będą generować odpady komunalne oraz dodatkowy ruch samochodowy, który będzie źródłem emisji hałasu i spalin wzdłuż tras dojazdowych do obszaru objętego opracowaniem. W wyniku realizacji ustaleń studium prognozuje się nieznaczny wzrost emisji zanieczyszczeń gazowych i pyłowych do powietrza pochodzenia komunikacyjnego i energetycznego. Zachowanie aktualnego udziału powierzchni biologicznie czynnej będzie tylko częściowo możliwe, gdyż realizacja ustaleń przyczyni się do likwidacji części jej powierzchni. Aktualna rzeźba terenu ulegnie nieznacznym zmianom w wyniku prowadzonych prac budowlanych pod przyszłą zabudowę mieszkalną oraz usługową i drogi oraz obiekty i urządzenia infrastruktury technicznej.

Realizacja zmiany ustaleń studium:

- będzie źródłem niewielkiego zanieczyszczenia gruntów w jego granicach oraz na terenach przyległych,
- nie wpłynie znacząco na pogorszenie jakości wód podziemnych oraz nie będzie źródłem zagrożenia zanieczyszczenia tych wód,
- nie wpłynie na zmianę poziomu pól elektromagnetycznych,
- Realizacja ustaleń analizowanego projektu studium nie będzie oddziaływać na obszary proponowane do włączenia do Europejskiej Sieci Ekologicznej Natura 2000.

7. CHARAKTERYSTYKA ROZWIĄZAŃ MAJĄCYCH NA CELU ZAPOBIEGANIE, OGRANICZENIE LUB KOMPENSACJĘ PRZYRODNICZĄ NEGATYWNYCH ODDZIAŁYWAŃ NA ŚRODOWISKO, MOGĄCYCH BYĆ REZULTATEM REALIZACJI PROJEKTOWANEGO DOKUMENTU

W projekcie zmiany studium zaproponowano kilka rozwiązań mających na celu zapobieganie lub ograniczanie negatywnych oddziaływań na środowisko. Do takich działań można zaliczyć:

1. W zakresie ochrony bioróżnorodności.

We wskaźnikach dotyczących zagospodarowania i użytkowania terenów wskazuje się parametry zagospodarowania. Między innymi podaje się, że powierzchnia zabudowy w stosunku do powierzchni działki nie może przekroczyć 50%. Zapis ten jest bardzo korzystny dla działek o dużej powierzchni, szczególnie działki nr 92 położonej w południowej części opracowania. Zapis ten nie jest jednak tak samo korzystny dla wszystkich terenów, tj. działek, objętych zmianą studium.

2. W zakresie ochrony lokalnych korytarzy migracyjnych i zmniejszenia antropopresji związanej z samą tylko zabudową terenów.

Zapisy projektu studium wprowadzają ustalenie zapobiegające rozproszeniu się zabudowy zbiorowej: „Zabudowa mieszkaniowa wielorodzinna jest dopuszczalna na obszarach dotychczas przez nią zajmowanych”.

3. W zakresie ochrony krajobrazu.

Ustalenia przyjęte dla zabudowy mieszkaniowej jednorodzinnej, w zakresie parametrów i wskaźników kształtowania zabudowy oraz zagospodarowania terenu, mają być ustalone w miejscowych planach zagospodarowania przestrzennego, ale tylko w taki sposób, uwzględniać walory krajobrazu kulturowego poszczególnych zespołów urbanistycznych. Ponadto, formy zabudowy winny nawiązywać do istniejącego zainwestowania, szczególnie obiektów zabytkowych i obiektów o walorach kulturowych.

4. Ochrona przed hałasem

Zapis dotyczący „sytuowania obiektów usługowych w lokalnych ośrodkach usługowych lub przy głównych ciągach komunikacyjnych”, pozwoli zapobiegać rozproszению usług w obrębie przedmiotowego obszaru, co z kolei zminimalizuje ruch kołowy generowany przez te ośrodki.

5. Ochrona przed oddziaływaniem skumulowanym terenów o różnym przeznaczeniu.

Ponieważ projekt zmiany studium dopuszcza wiele funkcji uzupełniających, które wykluczają wzajemne sąsiedztwo, ustalono ogólne zasady zapobiegające sytuowania tych funkcji w bezpośredniej bliskości. Projekt zmiany studium dopuszcza niewielkie obiekty związane z prowadzeniem działalności produkcyjnej (takie jak piekarnie, cukiernie, zakłady poligraficzne itp., warsztaty samochodowe, stacje paliw). Natomiast inne rodzaje działalności gospodarczej są dopuszczalne, ale tylko:

- na obszarach dotychczas przez nie zajmowanych,
- w sąsiedztwie istniejących obiektów lub terenów działalności gospodarczej lub infrastruktury technicznej lub
- na skraju obszarów funkcjonalnych mieszkaniowych.

6. Zachowanie strefy sanitarnej od cmentarza.

Obecnie na przedmiotowym terenie nie są zlokalizowane żadne cmentarze. Projekt zmiany studium przewiduje możliwość lokalizowania lub powiększenia cmentarzy pod warunkiem zachowania wymaganej odległości od zabudowy mieszkaniowej.

7. Wprowadzenie zieleni izolacyjnej.

Projekt zmiany studium przewiduje wprowadzenie szeregu funkcji uzupełniających, których wzajemne bezpośrednie sąsiedztwo może spowodować ponadnormatywne oddziaływanie bądź oddziaływanie skumulowane. Do ustaleń studium wprowadzono więc zapis, który zaleca wprowadzanie zieleni izolacyjnej na obszarach przyległych do terenów działalności gospodarczej oraz wzdłuż dróg głównych i zbiorczych.

Niezależnie od ustaleń studium, na obszarze opracowania obowiązują przepisy odrębne, regulujące normy związane z zainwestowaniem terenu i zachowaniem właściwych standardów jakości poszczególnych elementów środowiska. Niniejsza prognoza nie stwierdza znaczących negatywnych oddziaływań na środowisko przyrodnicze.

8. ROZWIĄZANIA ALTERNATYWNE DO ROZWIĄZAŃ ZAWARTYCH W PROJEKCIE STUDIUM

Dla proponowanego projektu zmiany studium nie przewidziano alternatywnych rozwiązań w związku z oceną braku negatywnego oddziaływania ustaleń projektowanego dokumentu na obszary Natura 2000.

Ustalenia projektu zmiany studium stwarzają trudności w jednoznacznej ocenie oddziaływania na środowisko, ze względu na szeroki wachlarz funkcji dopuszczonych jako uzupełniające. Projekt zmiany studium zasadniczo uzasadnia się „koniecznością zabezpieczenia oraz stworzenia możliwości dalszego funkcjonowania i rozwoju Ośrodka Medycyny Paliatywnej i Hospicyjnej w Będkowie, które w swojej działalności jest niezastąpione nie tylko na terenie Gminy Trzebnica, a także na obszarze Dolnego Śląska”. Z tego względu, uzasadnionym jest wprowadzenie funkcji usług zdrowia, opieki społecznej czy innych usług medycznych, rehabilitacyjnych i rekreacyjnych, terenów zieleni urządzonej w postaci parków i skwerów, czy nawet cmentarza. W tej kategorii przeznaczenia oczywistym jest, jakiego rodzaju obciążenia będzie przyjmować środowisko przyrodnicze tego obszaru.

W momencie dopuszczenia na tym samym terenie pozostałych funkcji wymienionych w projekcie powoduje trudności w oszacowaniu oddziaływania na środowisko wszystkich tych ustaleń. Studium, jako dokument dość ogólny, określający kierunki polityki przestrzennej może dopuścić różne formy zagospodarowania, tak by na kolejnych etapach umożliwić realizację różnorodnych funkcji. Jednak bez konkretnych danych takich jak: odległości, powierzchnie poszczególnych terenów, propozycje lokalizacji różnych funkcji, dają możliwość do zakładania zarówno scenariuszy negatywnych jak i optymistycznych.

W przypadku przedmiotowego obszaru, za teren szczególnie wrażliwy, newralgiczny uznano centralną część, w miejscu gdzie przez teren opracowania przepływa rzeka oraz teren zlokalizowany bezpośrednio na północ od rzeki. Jest to wąski teren, częściowo zalesiony, położony w bezpośredniej bliskości siedliska przyrodniczego. Projekt zmiany studium nie nakłada w tym miejscu żadnych ograniczeń w zakresie kształtowania zabudowy w taki sposób, by zapobiec już na tym etapie dewastacji potencjalnie cennego przyrodniczo miejsca.

Drugim obszarem problemowym, w ocenie niniejszej prognozy, jest teren doliny i koryta rzeki Ławy. Dla tego obszaru stosuje się takie same ustalenia jak dla innych działek ewidencyjnych. Rzeka jako ważny korytarz ekologiczny stanowi drugi newralgiczny obszar projektowanego dokumentu. Można założyć, że na kolejnych etapach tj. na etapie sporządzania miejscowego planu zagospodarowania przestrzennego ustalenia te zostaną uszczegółowione, a problemy związane z ochroną środowiska prawidłowo rozwiązane. Jednak celem tej prognozy jest ocena skutków ustaleń studium, nie projektu mpzp. Tekst jednolity projektu zmiany studium uwzględnia takie przypadki. Obowiązujący tekst studium, nie podlegający zmianie, dla terenów M - tereny zabudowy mieszkaniowej jednorodzinnej i zagrodowej określa, że zabudowa powinna

być lokalizowana w odległości minimum 25 m od granicy lasów lub terenów przeznaczonych na lasy, a dla terenów: MW, U, P/U wyznacza odległość 50 m.

Największy problem stwarza jednak zapis o brzmieniu: „Kategorie przeznaczenia terenu nie wymienione są dopuszczalne na obszarach”. Czytając zapis wprost, można ocenić, że dopuszcza się wszystko. Taka interpretacja zapisu wykazałaby negatywny wpływ oddziaływania na środowisko. Inne tereny określone w obowiązującym studium, których zapisy nie podlegają zmianie, uwzględniają podobne zapisy, które brzmią:

„Dopuszcza się inne rodzaje użytkowania terenów na obszarach dotychczas przez nie zajmowanych”.

Zapis taki oznacza, że na terenie już użytkowanym, dla którego określono inną funkcję niż tą która występuje w kierunkach studium dopuszcza się kontynuowanie dotychczasowego użytkowania. Z tego względu autor prognozy przychylił się do interpretacji zapisów dotyczących dopuszczenia różnych kategorii przeznaczenia terenu jak wyżej. Niniejszy rozdział traktuje o wdrażaniu w projekt studium takich zmian, które na skutek analizy przeprowadzonej w prognozie znajdują wyraz w zapisach projektu przedmiotowego dokumentu. Ponieważ przedmiotowy dokument rozpatruje zagospodarowanie terenu na bardzo ogólnym poziomie polityki gminy, nie ma w nim zapisów, które odnosiłyby się do uwarunkowań przyrodniczych poszczególnych obszarów. Cały teren został objęty symbolem U1 i tylko w takim kontekście jest on opisywany w projekcie studium.

9. METODY ANALIZY REALIZACJI POSTANOWIEŃ PROJEKTOWANEGO DOKUMENTU ORAZ CZĘSTOTLIWOŚĆ JEJ PRZEPROWADZANIA

Z ustawy o planowaniu i zagospodarowaniu przestrzennym wynika, że analiza aktualności dokumentów planistycznych winna być wykonywana nie rzadziej niż raz na kadencję burmistrza/ wójta. Proponuje się, aby w ramach tej analizy przeprowadzać również ocenę wpływu zagospodarowania przestrzennego na środowisko, według kryteriów zawartych w rozdziale opisującym potencjalny wpływ realizacji ustaleń studium uwarunkowań i kierunków zagospodarowania przestrzennego na środowisko (oddziaływanie na powietrze, rzeźbę terenu, wody powierzchniowe i podziemne, gleby, klimat, warunki życia ludzi, zwierzęta i rośliny, obszary Natura 2000 itd.). Monitorowanie oddziaływania ustaleń studium na środowisko prowadzone będzie zatem cyklicznie w odstępach kilkuletnich, co odpowiada długiemu okresowi realizacji ustaleń tego dokumentu. W przypadku stwierdzenia znacznego negatywnego wpływu na środowisko, może zajść konieczność zmiany ustaleń studium, natomiast w przypadku braku istotnych negatywnych oddziaływań, można kontynuować realizację ustaleń przyjętej wersji studium.

Proponowane metody monitorowania skutków dla środowiska realizacji ustaleń projektu zmiany studium

Monitoring to narzędzie do oceny zmian zachodzących w środowisku na przestrzeni czasu, wynikających z realizacji kierunków zagospodarowania przestrzennego. Wybierając wskaźniki do analizy skutków realizacji ustaleń mpzp należy wziąć pod uwagę dostępność danych które warto poddać ocenie. Jako jednostkę czasu do przeprowadzania analiz proponuje się przyjąć odstęp jednego roku. Wśród dostępnych wskaźników, które będą odpowiadały na pytanie o kierunek zmian (poprawa, pogorszenie stanu środowiska) i ich tempo można wymienić poniższe:

Tabela 7. Proponowana lista wskaźników do monitorowania zmian zachodzących w środowisku na skutek realizacji ustaleń studium

	WSKAŹNIK	POŻĄDANE
UŻYTKOWANIE ZIEMI	Udział użytków leśnych	wzrost/stabilizacja
	Powierzchnia terenów zielonych	wzrost /
	Udział terenów zurbanizowanych (zabudowanych)	stabilizacja
INFRASTRUKTURA TECHNICZNA	Udział odnawialnych źródeł energii w produkcji energii	wzrost
	Poziom skanalizowania terenu	zupełne
	Liczba mieszkańców obsługiwanych przez oczyszczalnię	wzrost
	Dysproporcje między siecią wodociągową a kanalizacyjną	spadek
OCHRONA ŚRODOWISKA	Emisja gazów do atmosfery	spadek
	Ilość ścieków wprowadzanych do odbiornika	spadek
	Jakość powietrza atmosferycznego, zwłaszcza	poprawa
	Jakość wód powierzchniowych i podziemnych	stabilizacja/poprawa
	Ilość powstających odpadów komunalnych/przemysłowych	stabilizacja/spadek
OCHRONA PRZYRODY	Ilość osobników gatunków roślin zwierząt i roślin cennych przyrodniczo	wzrost / spadek

Pozostałe zalecenia:

Wskazuje się na potrzebę kształtowania świadomości wśród mieszkańców konieczności dbania o walory i zasoby przyrody i dziedzictwa kultury. W tym przedmiocie partycypacja społeczna w kształtowaniu wspólnej przestrzeni bytowania i zamieszkiwania powinna opierać się na wspólnym ustalaniu z lokalnymi liderami władz głównych potrzeb z uwzględnieniem uwarunkowań oraz planów rozwoju gminy Trzebnica (w tym obszaru opracowania), zarówno w kontekście gospodarczym, jak i przyrodniczym, aktywnym i skutecznym informowaniu i włączaniu mieszkańców w proces decyzyjny.

10. INFORMACJE O MOŻLIWYM TRANSGRANICZNYM ODDZIAŁYWANIU NA ŚRODOWISKO

Oddziaływanie transgraniczne definiuje Konwencja o ocenach oddziaływania na środowisko w kontekście transgranicznym sporządzona w Espoo dnia 25 lutego 1991 r. (Dz. U. Z 1999 r. Nr 96, poz. 1110). Artykuł 1 tego dokumentu określa, że "oddziaływanie transgraniczne" oznacza jakiegokolwiek oddziaływanie, nie mające wyłącznie charakteru globalnego, na terenie podlegającym jurysdykcji Strony, spowodowane planowaną działalnością, której fizyczna przyczyna jest w całości lub częściowo położona na terenie podlegającym jurysdykcji innej Strony. Oznacza to, że przeznaczenie terenu objętego projektem zmiany studium położonego w województwie dolnośląskim, powiecie trzebnickim nie spowoduje oddziaływania o charakterze transgranicznym.

11. RYZYKO WYSTĄPIENIA POWAŻNEJ AWARII

Zgodnie z art. 3, pkt. 23 ustawy Prawo ochrony środowiska przez „poważną awarię” rozumie się zdarzenie, w szczególności emisję, pożar lub eksplozję, powstałe w trakcie przemysłowego magazynowania lub transportu, w którym występuje jedna lub więcej niebezpiecznych substancji, prowadzące do natychmiastowego powstania zagrożenia życia lub zdrowia ludzi lub zaistnienie takiego zagrożenia z opóźnieniem, zaś przez „poważną awarię przemysłową” rozumie się poważną awarię w zakładzie” (§ 3 pkt. 24 ustawy). Ustalenia projektu zmiany studium nie przewidują lokalizacji zakładów, które zaliczają się do stwarzających zagrożenie występowania poważnych awarii przemysłowych.

12. STRESZCZENIE W JĘZYKU NIESPECJALISTYCZNYM

Niniejsze opracowanie stanowi prognozę oddziaływania na środowisko realizacji ustaleń zmiany studium uwarunkowań i kierunków zagospodarowania przestrzennego gminy Trzebnica. Sporządzenie prognozy ma na celu dokonanie oceny, czy zapisy projektu zmiany studium nie naruszają zasad prawidłowego funkcjonowania środowiska przyrodniczego. Ważne jest, by względy ochrony środowiska i zrównoważonego rozwoju były rozważane na równi z innymi celami i interesami (gospodarczymi i społecznymi). Prognoza ma również ułatwić identyfikację możliwych do określenia skutków środowiskowych spowodowanych realizacją postanowień ocenianego dokumentu oraz ocenić, czy przyjęte rozwiązania ochronne w dostateczny sposób zabezpieczają przed powstawaniem konfliktów i zagrożeń w środowisku.

Prognozę opracowano na podstawie analizy ustaleń projektu studium, założeń ochrony środowiska, informacji o projektowanych inwestycjach oraz materiałów archiwalnych dotyczących charakterystyki i stanu środowiska przyrodniczego. Rozpoznanie aktualnego stanu środowiska i jego zagrożeń wynikających z realizacji zmiany ustaleń studium uzupełniono na podstawie wizji terenowej.

W prognozie oceniono możliwy wpływ na środowisko przyrodnicze skutków realizacji zapisów projektu studium dla poszczególnych jednostek urbanistycznych i wydzielono te jednostki, na których mogą wystąpić istotne oddziaływania i uciążliwości. Ustalono charakter tych oddziaływań na poszczególne składniki środowiska uwzględniając intensywność powodowanych przez nie przekształceń, czas ich trwania oraz ich zasięg przestrzenny.

Granica terenu niniejszego opracowania obejmuje obszar działek dla działek nr 92, 93, 144/1, 159, 1/6, 1/4, 143/1 AM-1 w obrębie wsi Będkowo zlokalizowane w południowo- zachodniej części gminy Trzebnica. Zmiana ustaleń studium ma na celu umożliwić na obszarach objętych zmianą tereny, na których dominującą funkcją będzie zabudowa usługowa. Powyższe zmiany studium projekt uzasadnia „koniecznością zabezpieczenia oraz stworzenia możliwości dalszego funkcjonowania i rozwoju Ośrodka Medycyny Paliatywnej i Hospicyjnej w Będkowie, które w swojej działalności jest niezastąpione nie tylko na terenie Gminy Trzebnica, a także na obszarze Dolnego Śląska”. Do zapisów studium wprowadzono jednostkę funkcjonalno – przestrzenną oznaczoną symbolem U1 – tereny o dominującej funkcji usług zdrowia. Jako funkcję dominującą dla jednostki określa się:

- usługi zdrowia,
- opieki społecznej,
- inne usługi medyczne, rehabilitacyjne i rekreacyjne.

Jako funkcję uzupełniającą wpisano:

- mieszkalnictwo zbiorowe,
- zabudowa mieszkaniowa jednorodzinna,
- usługi komercyjne i publiczne, rzemiosła, gastronomii, kultury, oświaty, sportu i rekreacji,
- usługi publiczne lub inne obiekty i urządzenia służące realizacji celów publicznych,
- parkingi,
- zieleń publiczna, zieleń izolacyjna, zieleń parkowa lub inna zieleń urządzona,
- obiekty i urządzenia związane z produkcją rolną, przetwórstwem i obsługą rolnictwa.

Realizacja zmiany ustaleń studium przyniesie ze sobą określony typ zagospodarowania i związane z nim przekształcenia.

Projekt zmiany studium umożliwi lokalizację nowych rezerw terenowych, na których będą realizowane tereny usługowe. Realizacja planowanego zainwestowania wraz z istniejącym sposobem i kierunkami zagospodarowania może skutkować powstaniem efektu kumulacji oddziaływań, jak hałas, emisja zanieczyszczeń do powietrza i dalsza depozycja do gleb. Realizacja w/w funkcji wiąże się z przyszłą koniecznością utwardzenia części powierzchni terenu - wydzielenia utwardzonych dróg dojazdowych, a co za tym idzie wyłączeniem z funkcjonowania wierzchnich, biologicznie aktywnych warstw gleby oraz pozbawienie jej wartości produkcyjnych.

Z punktu widzenia ochrony środowiska największe uciążliwości będą związane ze środowiskiem wodno – gruntowym. Teren objęty zmianą studium stanowi w znacznej mierze niezagospodarowane łąki i pastwiska. Tereny te położone są nad rzeką Ławą wzdłuż granicy lasu, będącego pod zarządem Nadleśnictwa Oborniki Śląskie. Lasy te należą do cennych przyrodniczo kompleksów, gdzie na znacznym obszarze występuje objęte ochroną siedlisko leśne o nazwie: grąd środkowoeuropejski i subkontynentalny (*Galio-Carpinetum i Tilio-Carpinetum*). Nie przewiduje się znaczącego negatywnego oddziaływania ustaleń planu na zbiorowiska leśne. Zmiany jakie zostały zaproponowane w projekcie nie przewidują intensywnej zabudowy. Ustala się, między innymi, że powierzchnia zabudowy w stosunku do powierzchni działki nie może przekroczyć 50%. Umożliwia to zachowanie znacznej części istniejącego stanu środowiska nienaruszonym.

Na obszarze opracowania nie występują żadne formy ochrony przyrody. Najbliżej położone obszary Natura 2000, to oddalone o 10 km: Dolina Widawy i Kumaki Dobrej. Ze względu na odległość, przedmiot ochrony, jak i zakres ustaleń projektu zmiany studium wyklucza się możliwość oddziaływania negatywnego na obszary Natura 2000, na ich przedmioty ochrony i integralność sieci obszarów.

Nie przewiduje się ryzyka wystąpienia zagrożenia zdrowia, lub życia ludzi w związku z realizacją ustaleń zmiany studium, ani ryzyka wystąpienia szkody w środowisku.