

Załącznik
do Uchwały Nr XX/170/11
Rady Miejskiej w Trzebnicy
z dnia 29 grudnia 2011 r.

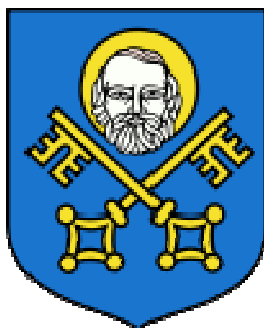
SOŁECKA

STRATEGIA ROZWOJU WSI

NOWY DWÓR



Gmina Trzebnica



PAŹDZIERNIK 2011



W opracowaniu dokumentu udział wzięli:

1. Członkowie Grupy Odnowy Wsi

- Piotr Marks
- Marek Paszkot
- Artur Wasyluk
- Emilia Mikołajów
- Andrzej Zjawin
- Jan Bernadek

2. Gminny Koordynator Programu “Odnowa Wsi Województwa Dolnośląskiego”

- Jadwiga Janiszewska

Warsztaty z cyklu “Planowanie w procesie odnowy wsi” przeprowadzili:

Moderatorzy Programu “Odnowa Wsi Województwa Dolnośląskiego”

- Jolanta Pindera
- Piotr Głowacki



Spis treści:

1. Współautorzy opracowania.....	2
2. Analiza zasobów – część I.....	4
3. Analiza zasobów – część II.....	5
4. Analiza zasobów – część II.....	6
5. Analiza SWOT	7
6. Analiza potencjału rozwojowego wsi.....	8
7. Wizja odnowy i rozwoju wsi	9
8. Program krótkoterminowy odnowy wsi	10
9. Plan i program odnowy wsi	11-12
10. Dokumentacja fotograficzna dotycząca zasobów wsi	13-19
11. Informacja na temat finansowania Sołeckiej Strategii Rozwoju Wsi.....	20



ANALIZA ZASOBÓW CZ I				
Rodzaj zasobu	Opis (nazwanie) zasobu jakim wieś dysponuje	Znaczenie zasobu (odpowiednio wstaw X)		
		Małe	Duże	Wyróżniające
1	2	3	4	5
Przyrodniczy				
-walory krajobrazu, rzeźby terenu.....	<i>Wieś leży u podnóża Wzgórz Trzebnickich z urozmaiconym ukształtowaniem terenu</i>	X		
-stan środowiska.....	<i>Dobry niezdegradowany</i>		X	
-walory klimatu.....	<i>umiarkowany</i>		X	
-walory szaty roślinnej.....	<i>Lasek akacjowy – w polach</i>			
-cenne przyrodniczo obszary lub obiekty.....	<i>Lasek akacjowy – na granicy Nowy Dwór – Trzebnica</i>		X	
	<i>Lasek akacjowy – na wysokości przystanku</i>		X	
-świat zwierzęcy (ostoje, siedliska).....	<i>Grupy bażantów, kuropatw</i>	X		
-wody powierzchniowe (cieki, rzeki, stawy).....	<i>Pozostałość po stawie</i>			
-wody podziemne.....	<i>Studnia w lasku akacjowym</i>	X		
-gleby.....				
-kopaliny.....				
-walory geotechniczne.....				
Kulturowy				
-walory architektury	<i>Domy mieszkalne nr 23 i 26</i>	X		
-walory przestrzeni wiejskiej publicznej.....	<i>Działki do budowy domów jedno i wielorodzinnych</i>			
-walory przestrzeni wiejskiej prywatnej	<i>Działki do budowy obiektów usługowych</i>			
-zabytki i pamiątki historyczne	<i>Główna część wioski spójna</i>		X	
-osobliwości kulturowe.....	<i>Domy mieszkalne nr 23 i 26</i>	X		
-miejsca, osoby i przedmioty kultu.....	<i>Pozostałość po młynach</i>	X		
-święta, odpusty, pielgrzymki.....	<i>Pozostałość po gorzelni</i>	X		
-tradycje, obrzędy, gwara.....	<i>Pozostałość po bunkrze z II wojny światowej</i>	X		
-legendy, podania i fakty historyczne.....				
-przekazy literackie.....				
-ważne postacie i przekazy historyczne.....				
-specyficzne nazwy.....				
specyficzne potrawy.....				
- dawne zawody... ..				
- zespoły artystyczne,				

Zasoby – wszelkie elementy materialne i niematerialne wsi i związanego z nią obszaru, które mogą być wykorzystane obecnie bądź w przyszłości w realizacji publicznych bądź prywatnych przedsięwzięć odnowy wsi. Zwrócić uwagę na elementy specyficzne i rzadkie (wyróżniające wieś). *Opracowanie: Ryszard Wilczyński*

**ANALIZA ZASOBÓW CZ II**

Rodzaj zasobu	Opis (nazwanie) zasobu jakim wieś dysponuje	Znaczenie zasobu (odpowiednio wstaw X)		
		Małe	Duże	Wyróż- niające
1	2	3	4	5
Obiekty i tereny				
-działki pod zabudowę mieszkaniową.....	<i>Jedno i wielorodzinne – możliwość kupna</i>			X
-działki pod domy letniskowe.....				
-działki pod zakłady usługowe i przemysł.....	<i>W dużej ilości</i>			X
-pustostany mieszkaniowe.....				
-pustostany poprzemysłowe.....	<i>Pozostałość po PGR</i>			
-tradycyjne nie użytkowane obiekty gospodarskie (stodoły, spichlerze, kuźnie, młyny, itp.).....		X		
.....				
.....				
Infrastruktura społeczna				
-placze publicznych spotkań, festynów.....	<i>Boisko sportowe</i>		X	
-sale spotkań, świetlice, kluby.....	<i>Zaniedbana świetlica (nieдоступna w zimie)</i>			
-miejsca uprawiania sportu.....	<i>Boisko sportowe</i>		X	
-miejsca rekreacji.....				
-ścieżki rowerowe, szlaki turyst.	<i>Europejski szlak rowerowy</i>		X	
-szkoły.....				
-przedszkola.....				
-biblioteki.....				
-placówki opieki społecznej.....				
-placówki służby zdrowia.....				
.....				
.....				
Infrastruktura techniczna				
-wodociąg, kanalizacja.....	<i>Cała wieś posiada wodociąg</i>			
.....				
-drogi (nawierzchnia, oznakowanie oświetlenie).....	<i>Droga przebiegająca przez wieś jest oświetlona i oznakowana Boczne drogi niekompletne</i>		X	
.....				
chodniki, parkingi, przystanki.....				
.....				
sieć telefoniczna i dostępność internetu.....	<i>Ogólnie dostępna</i>		X	
telefonii komórkowa.....				
inne.....				
.....				

Zasoby – jak w części pierwszej

Opracowanie: **Ryszard Wilczyński**



ANALIZA ZASOBÓW CZ III

Rodzaj zasobu	Opis (nazwanie) zasobu jakim wieś dysponuje	Znaczenie zasobu (odpowiednio wstaw X)		
		Małe	Duże	niające



1	2	3	4	5
<p>Gospodarka, rolnictwo</p> <p>- Miejsca pracy (gdzie, ile?).....</p> <p>-znane firmy produkcyjne i zakłady usługowe..... i ich produkty.....</p> <p>-gastronomia.....</p> <p>-miejsca noclegowe.....</p> <p>-gospodarstwa rolne</p> <p>-uprawy hodowle,.....</p> <p>-możliwe do wykorzystania odpady produkcyjne</p> <p>-zasoby odnawialnych energii.....</p> <p>.....</p> <p>.....</p> <p>Środki finansowe i pozyskiwanie funduszy</p> <p>-środki udostępniane przez gminę.....</p> <p>- środki wypracowywane.....</p>	<p><i>Wrocław, Trzebnica, Nowy Dwór</i></p> <p><i>Stolarnia, krawiectwo produkcyjne, transport osobowy, dekarstwo</i></p> <p><i>Restauracja Nowy Dwór, Zajazd Pod Lwem</i></p> <p><i>Hotel Nowy Dwór, Zajazd pod Lwem</i></p> <p><i>10 (sadownictwo, warzywnictwo)</i></p>		<p>X</p> <p>X</p> <p>X</p> <p>X</p>	<p>X</p>
<p>Mieszkańcy (kapitał społeczny i ludzki)</p> <p>-Autorytety i znane postacie we wsi.....</p> <p>-Krajanie znani w regionie, w kraju i zagranicą.....</p> <p>-Osoby o specyficznej lub ważnej dla wiedzy i umiejętnościach, m.in. studenci.....</p> <p>-Przedsiębiorcy, sponsorzy.....</p> <p>-Osoby z dostępem do Internetu i umiejętnościami informatycznych.....</p> <p>-Pracownicy nauki.....</p> <p>-Związki i stowarzyszenia.....</p> <p>-Kontakty zewnętrzne (np. z mediami).....</p> <p>-Współpraca zagraniczna i krajowa.....</p> <p>.....</p>				
<p>Informacje dostępne o wsi</p> <p>-Publikatory, lokalna prasa.....</p> <p>-Książki, przewodniki.....</p> <p>-Strony www.....</p>				

Zasoby – jak w części pierwszej

Opracowanie: **Ryszard Wilczyński**



ANALIZA SWOT

MOCNE	SŁABE
<ol style="list-style-type: none"> 1. <i>Miejskowy plan zagospodarowania uwzględniający rozwój (działki pod zabudowę jedno i wielorodzinną, działki inwestycyjne, działki usługowe)</i> 2. <i>Boisko sportowe</i> 3. <i>Dobre relacje z władzami gminy</i> 4. <i>Zaangażowanie sołtysa i rady sołeckiej w polepszenie warunków bytowania mieszkańców</i> 5. <i>Bliskość Trzebnicy – szansa rozwoju</i> 6. <i>Miejsca hotelowe</i> 7. <i>Restauracja</i> 	<ol style="list-style-type: none"> 1. <i>Brak kanalizacji – infrastruktura</i> 2. <i>Niska aktywność mieszkańców</i> 3. <i>Brak porządnej świetlicy</i> 4. <i>Brak placu zabaw</i>
SZANSE	ZAGROŻENIA
<ol style="list-style-type: none"> 1. <i>Działki inwestycyjne – przyciągnięcie potencjalnych inwestorów – stworzenie miejsc pracy dla mieszkańców</i> 2. <i>Rozwój budownictwa mieszkaniowego jedno i wielorodzinnego</i> 3. <i>Kanalizacja dla wsi</i> 4. <i>Ścieżki rowerowe</i> 5. <i>Oświetlenie (PGR, Osiedle)</i> 6. <i>Promocja Europejskiego Szlaku Rowerowego</i> 7. <i>Odbudowa, budowa świetlicy</i> 8. <i>Próby zmobilizowania społeczności Nowego Dworu (festyny, dożynki)</i> 9. <i>Założenie Stowarzyszenia</i> 10. <i>Promocja wsi</i> 11. <i>Pozyskiwanie środków</i> 12. <i>Utworzenie funduszu sołeckiego</i> 13. <i>Udział w Odnowie Wsi Dolnośląskiej</i> 	<ol style="list-style-type: none"> 1. <i>Brak zaangażowania społeczności wiejskiej</i> 2. <i>Podział społeczności wiejskiej</i> 3. <i>Bliskość drogi krajowej przecinającej wieś – duże natężenie ruchu ciężarowego – zagrożenie dla bezpieczeństwa mieszkańców</i> 4. <i>Bliskość miasta Trzebnicy może spowodować wchłonięcie przez Trzebnicę i utratę tożsamości</i>



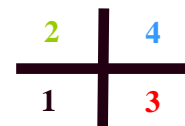
Analiza potencjału rozwojowego wsi



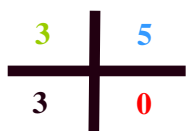
(+) -

3,4,5,7,9,1,3,4,5,6,7

8,10,12,13,2,2,3,1,2,3

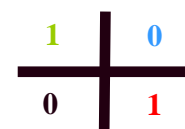


(+) -
obszar silny
otoczenie sprzyja

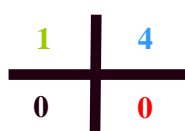


(+) +
obszar
zrównoważony
otoczenie sprzyja

4,4



(+) -
obszar silny
otoczenie nie
sprzyja



1,2,6,11,1

(+) +
obszar silny
otoczenie sprzyja



Wizja odnowy i rozwoju wsi Nowy Dwór

Nowy Dwór nadal niezależna wieś przyległa do miasta Trzebnica z sołectwem i ze zintegrowanymi mieszkańcami wspólnie dbającymi o dobro naszej małej miejscowości.

Rozbudowana infrastruktura techniczna oraz okalająca całą wieś obwodnica odsuwa od niej zagrożenie idące z ruchem tranzytowym.

Bliskość wspaniałego szpitala daje pewność naszym seniorom na lepsze i bezpieczniejsze jutro.

Wspaniałe ścieżki i rozbudowa szlaków rowerowych w naszej i przyległych miejscowościach przybliża nas do lepszej integracji z mieszkańcami regionu

„Ponad 750 lat historii, a wciąż Nowy Dwór”

Program krótkoterminowy odnowy wsi – Nowy Dwór



Kluczowy problem	Odpowiedź	Propozycja projektu (nazwa)	Czy nas stać na realizację? (tak/nie)		Punktacja	Hierarchia
			Organizacyjnie	Finansowo		
Co nas najbardziej zintegruje?	<i>Wspólne działanie</i>	Zagospodarowanie terenu przy dworku Zagospodarowanie terenu przy krzyżu	TAK	NIE	4,4,5=13	I
Na czy nam najbardziej zależy?	<i>Działalność rekreacyjno kulturalna</i>	Organizacja wieczorków muzycznych Organizacja zawodów sportowych	TAK	NIE	3,3,3 = 9	I I I
Co nam najbardziej przeszkadza?	<i>Brak zaangażowania społeczności</i>	Organizacja konkursów: 1. Na najładniejszą posesję 2. Konkurs fotograficzny – wspomnienie lata	TAK	NIE	2,1,1 = 4	I V
Co najbardziej zmieni nasze życie?	<i>Utworzenie miejsca spotkań</i>	Budowa wiaty do letnich spotkań	TAK	NIE	5,2,2 = 9	III
Co nam przyjdzie najłatwiej?	<i>Organizacja imprez okolicznościowych</i>	Organizacja zawodów i festynów dla dorosłych i dzieci	TAK	NIE	1,5,4 = 10	II



Urząd Marszałkowski Województwa Dolnośląskiego

Plan i program odnowy wsi – Nowy Dwór na lata 2012-2025

Wizja wsi Nowy Dwór - Nowy Dwór nadal niezależna wieś przyległa do miasta Trzebnica z sołectwem i ze zintegrowanymi mieszkańcami wspólnie dbającymi o dobro naszej małej miejscowości. Rozbudowana infrastruktura techniczna oraz okalająca całą wieś obwodnica odsuwa od niej zagrożenie idące z ruchem tranzytowym. Bliskość wspaniałego szpitala daje pewność naszym seniorom na lepsze i bezpieczniejsze jutro.

Wspaniałe ścieżki i rozbudowa szlaków rowerowych w naszej i przyległych miejscowościach przybliży nas do lepszej integracji z mieszkańcami regionu.

I. Plan rozwoju			II. Program rozwoju	
1. Cele jakie musimy osiągnąć by urzeczywistnić wizję naszej wsi	2. Co nam pomoże osiągnąć cel?		3. Co nam może przeszkodzić? BARIERY Słabe strony jakie wyeliminujemy ZAGROŻENIA Czego unikniemy?	Projekty, przedsięwzięcia jakie wykonamy?
	ZASOBY Czego użyjemy?	ATUTY Silne strony i szanse jakie wykorzystamy		
A. TOŻSAMOŚĆ WSI I WARTOŚCI ŻYCIA WIEJSKIEGO				
<i>Budowanie poczucia tożsamości wsi</i>	Świetlica Boisko sportowe Zabytki: Dworek, laski akacyjne, Folwark Miejsca noclegowe: Hotel Nowy Dwór, Zajazd pod Lwem	Grupa Odnowy Wsi Dobre relacje z władzami gminy Europejski Szlak Rowerowy	Niechęć mieszkańców do integracji Brak świetlicy Brak placu zabawa Wzmocnienie tożsamości spowoduje uniknięcie wchłonięcia przez Trzebnicę	1. Założenie klubu sportowego 2. Założenie Koła Gospodyń Wiejskich 3. Organizacja imprez (integracja między mieszkańcami, między pokoleniowa) -cykliczne mecze integracyjne -festyny dla dorosłych i zabaw dla dzieci -udział w dożynkach (przygotowanie wieńca i kramiku) 4. Wywiady z najstarszymi mieszkańcami wsi 5. Utworzenie izby pamięci 6. Promocji wsi

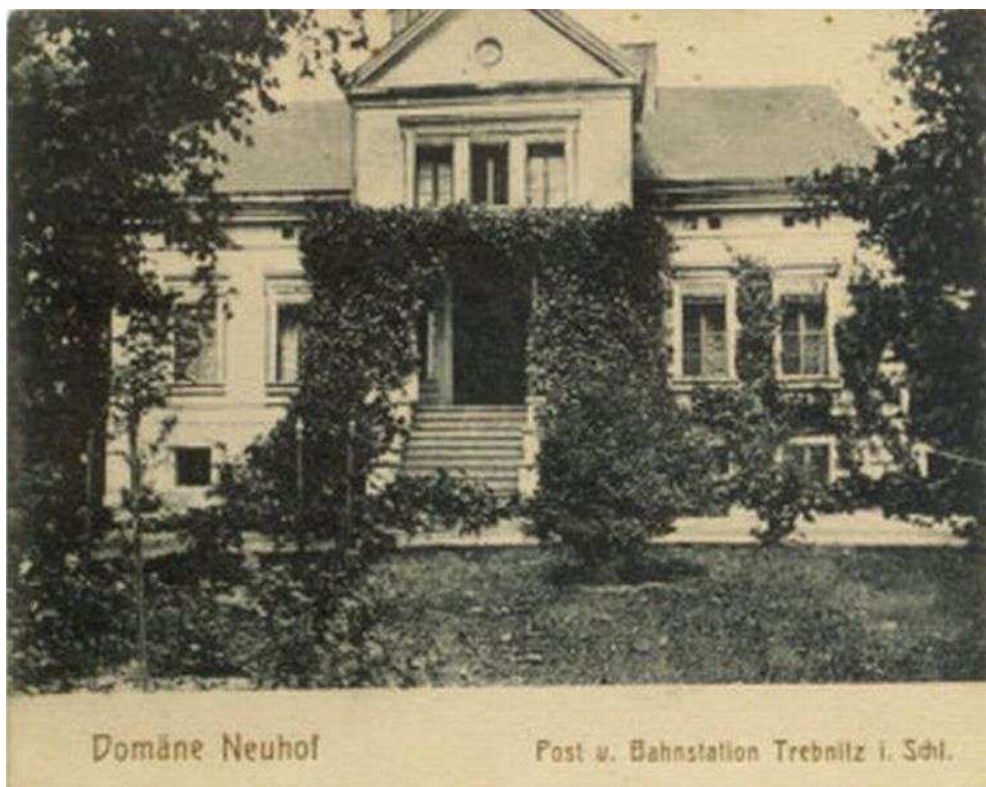


B. STANDARD ŻYCIA				
<i>1. Wyeksponowanie ważnych miejsc:</i> - Park Akacyjny - Miejsce koło świetlicy <i>2. Oświetlenie wioski</i> <i>3. Dbanie o wygląd posesji</i> <i>4. Plac zabaw</i>	Własny sprzęt - udział mieszkańców - dogodne położenie geograficzne	Zaangażowanie części mieszkańców Młode społeczeństwo	Brak nowoczesnej świetlicy Brak placu zabaw Podział społeczności	1. Zmiana miejsca i modernizacja świetlicy 2. Konkursy dla mieszkańców (najładniejsza posesja) 3. Utworzenie parkingu przy boisku 4. Budowa chodnika przy drodze
C. JAKOŚĆ ŻYCIA				
<i>1. Zaktywizowanie mieszkańców</i> <i>2. Integracja społeczeństwa</i>	Świetlica Zajazd pod Lwem Hotel Nowy Dwór	Dobre relacje z władzami Gminy Grupa Odnowy Wsi	Niska aktywność społeczeństwa Podział społeczności	1. Organizacja imprez integrujących pokolenia i nowych mieszkańców 2. Założenie stowarzyszenia 3. Zapoczątkowanie tradycji włączania nowych mieszkańców do społeczności wiejskiej, nadawanie tytułu Nowodworzanina
D. BYT				
<i>Promocja wsi</i>	1. Działki pod zabudowę jedno i wielorodzinną 2. Pozostałość po PGR 3. Działki inwestycyjne 4. Ogólnie dostępna sieć internetowa	1. Zakłady pracy: stolarnia, krawiectwo, transport, dekarstwo, murarstwo Hotel, zajazd Miejscowy plan zagospodarowania	Brak kanalizacji	1. Strona internetowa 2. Witacz i tablica informacyjna 3. Współpraca z mediami 4. Współpraca z władzami samorządowymi Gmina, Powiat



DOKUMENTACJA FOTOGRAFICZNA WSI NOWY DWÓR:

Kilka zdjęć miejsc, w którym żyją i mieszkają Nowodworzanie



Dworek – zdjęcie archiwalne



Dworek – widok ze strony osiedla

Witamy w Nowym Dworze – widok na wjazd od strony Trzebnicy



Widok na osiedle

Stuletni zabytkowy Krzyż (po lewej stronie przy wjeździe od strony Trzebnicy)

Nowy Dwór – droga i budynki od strony Szpitala



Nowy Dwór – droga i budynki (widok w kierunku Brzyków, Domanowie

NOWODWORZANIE - ludzie mili zrobią wszystko abyście dobrze się bawili

Zabawa dla małych NOWODWORZAN

Zabawa dla starszych NOWODWORZAN



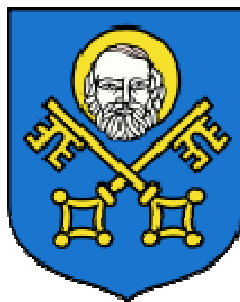
Nie tylko zabawą żyjemy

Integracja poprzez wspólną pracę i zaangażowanie – Dożynki 2011



SOŁECKA STRATEGIA ROZWOJU POWSTAŁA W RAMACH
UCZESTNICTWA SOŁECTWA W PROGRAMIE
„ODNOWA WSI DOLNOŚLĄSKIEJ”,
ZARZĄDZANYM PRZEZ URZĄD MARSZAŁKOWSKI WOJEWÓDZTWA
DOLNOŚLĄSKIEGO I JEST EFEKTEM WARSZTATÓW
„PLANOWANIE W PROCESIE ODNOWY WSI”

SOŁECKA STRATEGIA ROZWOJU ZOSTAŁA SFINANSOWANA ZE ŚRODKÓW
GMINY TRZEBNICA



Urząd Miejski w Trzebnicy
pl. Marszałka J. Piłsudskiego 1
55-100 Trzebnica

Skład i opracowanie graficzne:
Piotr Głowacki
Jolanta Pindera