

**UCHWAŁA NR XXXIV/380/13
RADY MIEJSKIEJ W TRZEBNICY**

z dnia 28 marca 2013 r.

w sprawie przyjęcia Planu Odnowy miejscowości Brzeziny na lata 2010-2020

Na podstawie art. 18 ust. 2 pkt 6 ustawy z dnia 8 marca 1990 r. samorządzie gminnym (tekst jednolity: Dz. U. z 2001, nr 142, poz. 1591 z późn. zm.) Rada Miejska w Trzebnicy uchwala, co następuje:

§ 1. Przyjmuje się do realizacji dokument: Plan Odnowy Miejscowości Brzeziny na lata 2010-2020 , który jest załącznikiem do niniejszej uchwały.

§ 2. Wykonanie uchwały powierza się Burmistrzowi Gminy Trzebnica.

§ 3. Uchwała wchodzi w życie z dniem podjęcia i podlega ogłoszeniu na tablicy ogłoszeń Urzędu Miejskiego w Trzebnicy.

Przewodniczący Rady
Miejskiej w Trzebnicy

Mateusz Stanisław

2010-2020

***Plan Odnowy
Miejscowości Brzezcie***





GMINA
TRZEBNICA

SPIS TREŚCI

SPIS TREŚCI	2
WSTĘP.....	3
STRUKTURA DOKUMENTU	4
1. CHARAKTERYSTYKA MIEJSCOWOŚCI	5
1.1. Położenie miejscowości	5
1.2. Przynależność administracyjna	7
1.3. Powierzchnia.....	9
1.4. Liczba ludności	10
1.5. Historia miejscowości	12
1.6. Struktura przestrzenna miejscowości.....	13
1.7. Opis i charakterystyka obszarów o szczególnym znaczeniu dla zaspokojenia potrzeb mieszkańców, nawiązywania kontaktów społecznych.....	13
2. INWENTARYZACJA ZASOBÓW	15
2.1. Zasoby przyrodnicze	15
2.2. Dziedzictwo kulturowe.....	20
2.3. Obiekty i tereny	21
2.4. Infrastruktura społeczna	21
2.5. Infrastruktura techniczna.....	23
2.6. Gospodarka i rolnictwo.....	27
2.7. Kapitał społeczny i ludzki	28
3. ANALIZA SWOT MIEJSCOWOŚCI	29
4. MISJA I CELE STRATEGICZNE ROZWOJU MIEJSCOWOŚCI	32
5. PLANOWANE INWESTYCJE W MIEJSCOWOŚCI BRZEZIE.....	34
6. SYSTEM WDRAŻANIA, MONITOROWANIA, OCENY ORAZ KOMUNIKACJI SPOŁECZNEJ	36
Spis tabel i rysunków	39



WSTĘP

Procesy zarządzania zajmują znaczące miejsce w rozwoju lokalnym i regionalnym oraz w funkcjonowaniu instytucji i organizacji samorządowych, bowiem są one skutecznym warunkiem działania władz samorządowych, funkcjonujących w różnych dziedzinach i różnej skali. Sam proces zarządzania powinien zwiększać zdolności do rozpoznawania szans oraz zagrożeń i adaptowania się samorządów do coraz bardziej konkurencyjnych warunków działania.

Podstawowym elementem strategicznego planowania rozwoju samorządów są opracowania planistyczne, które pozwalają w sposób metodologiczny określić obecną sytuację podmiotu, uwypuklić obszary problemowe i przygotować odpowiednie działania zaradcze.

Ma to o tyle istotne znaczenie, że w dobie szerokiego dostępu do funduszy pomocowych Unii Europejskiej tylko samorządy, które potrafią ocenić swoje zasoby i problemy oraz planować precyzyjnie swój rozwój mają szansę na otrzymanie odpowiedniego wsparcia.

Planowanie rozwoju na szczeblu sołectw zasługuje zatem na szczególną uwagę, ponieważ uwzględnia potrzeby jakie posiada zbiorowość mniejsza niż ludność gminy czy też powiatu. Ponadto, planowanie w którym zastosowano techniki badawcze, aby poznać opinie mieszkańców i ich oczekiwania względem rozwoju swojego sołectwa jest wyrazem dbałości samorządu lokalnego o własnych mieszkańców.

Obszary opisywane w niniejszym dokumencie zasługują na szczególną uwagę ponieważ są zlokalizowane na terenach wiejskich. Tereny te borykają się z specyficznymi problemami natury ekonomicznej, społecznej i środowiskowej.



STRUKTURA DOKUMENTU

Plan Odnowy Miejscowości Brzezie - GMINA TRZEBNICA – POWIAT TRZEBNICKI - WOJEWÓDZTWO DOLNOŚLĄSKIE na lata 2010-2020, zwany w dalszej części niniejszego opracowania Planem został utworzony w celu zanalizowania sytuacji występujących w opisywanym obszarze, wskazania płaszczyzn problemowych a także możliwości rozwojowych opisywanego obszaru, m.in. przy udziale funduszy pomocowych Unii Europejskiej.

Niniejsze opracowanie jest dokumentem komplementarnym z innymi dokumentami planistycznymi sporządzonymi przez samorząd terytorialny Gminy Trzebnica. W swojej treści wykorzystuje dokumenty źródłowe w postaci opracowań planistycznych: Urzędu Miejskiego w Trzebnicy, Starostwa Powiatowego w Trzebnicy oraz Urzędu Marszałkowskiego Województwa Dolnośląskiego. Ponadto dla prawidłowej analizy obszarów, które opisuje Plan wykorzystuje się wielokrotnie dane statystyczne pochodzące z wiarygodnych źródeł tj. dane urzędów statystycznych, dane statystyczne instytucji rynku pracy (PUP, WUP) oraz dane statystyczne opracowane przez instytucje samorządowe z analizowanego terenu.

Z uwagi na poruszenie w niniejszym dokumencie zagadnień związanych z wykorzystaniem środków pomocowych UE, wielokrotnie posłużono się opracowaniami z tego zakresu tj. m.in. opisami różnych programów operacyjnych przewidzianych do realizacji na terenie Polski w latach 2007-2015, wytycznymi do tych programów itp.

Plan Odnowy Miejscowości obejmuje sołectwo położone w Województwie Dolnośląskim, Powiecie Trzebnickim, gminie Trzebnica, a mianowicie miejscowość: Brzezie.

Na potrzeby tego dokumentu przyjmuje się horyzont czasowy 2010-2020 w jakim będą realizowane określone przez Plan zadania. Dokument został sporządzony w czerwcu 2010r.



1. CHARAKTERYSTYKA MIEJSCOWOŚCI

1.1. Położenie miejscowości

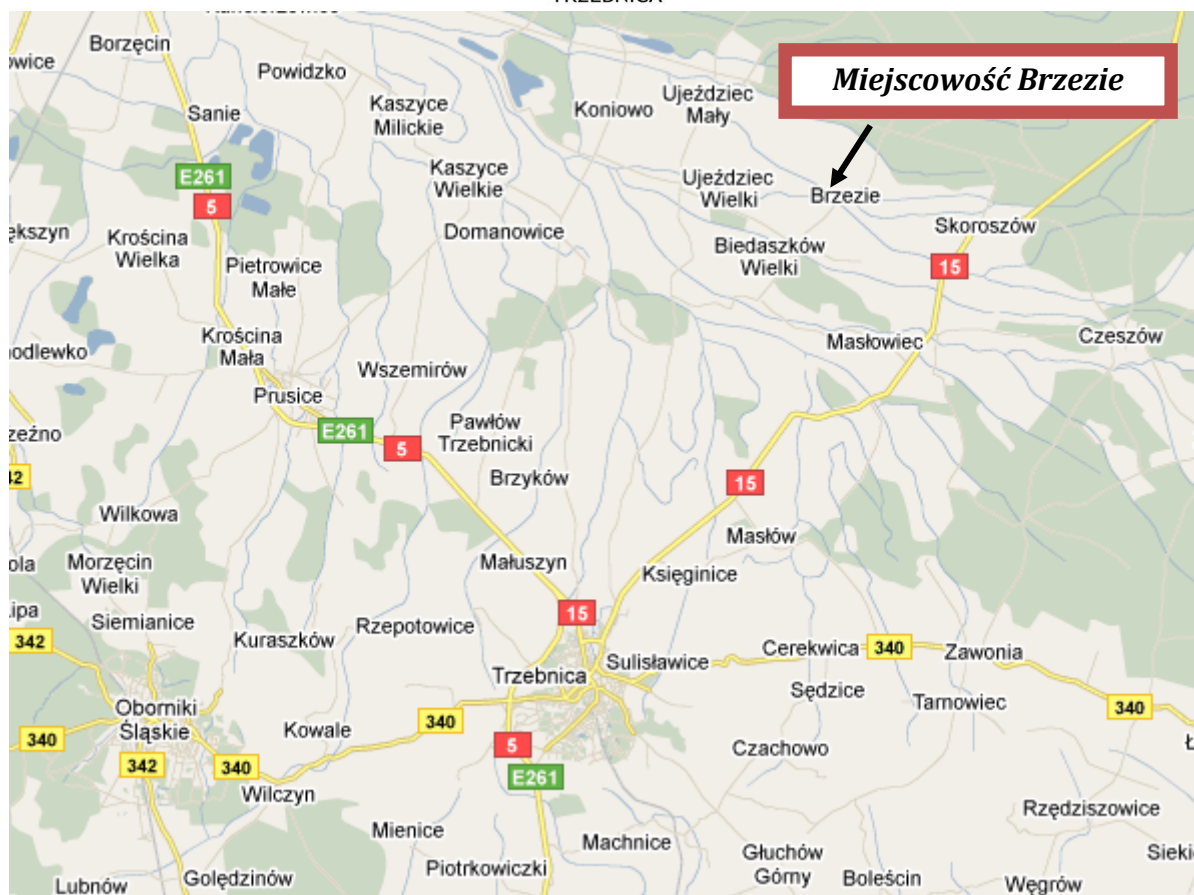
Sołectwo Brzezcie to wieś położona w Gminie Trzebnica, powiecie trzebnickim, który administracyjnie zalicza się do województwa dolnośląskiego. Znajduje się w jego północno-wschodniej części i graniczy z miejscowościami: Biedaszków Wielki, Masłowice, Ujeździec Wielki. Miejscowość położona jest na pograniczu powiatu Trzebnickiego i Milickiego w Gminie Trzebnica, u podnóża Wzgórz Trzebnickich i w sąsiedztwie Stawów Milickich.

Gmina Trzebnica położona jest w północno-wschodniej części województwa dolnośląskiego, w powiecie trzebnickim. Od zachodu graniczy z gminami Żmigród, Prusice, Oborniki Śląskie, od południa z Wisznia Mała, od wschodu z gminą Zawonia, od północy z gminą Milicz (powiat milicki). Miasto Trzebnica położone jest 24 km od stolicy regionu Wrocławia, przy drodze krajowej nr 5 Wrocław – Poznań oraz planowanej trasie drogi ekspresowej S5 - na historycznym skrzyżowaniu wschód – zachód i północ – południe.

Rysunek 1 Lokalizacja miejscowości Brzezcie w najbliższym otoczeniu



GMINA
TRZEBNICA



Źródło: www.trzebnica.pl

Tabela 1 Położenie Sołectwa Brzezie w stosunku do regionu

<p>POLSKA</p> 	<p>Polska położona jest w Europie Środkowej nad Morzem Bałtyckim. Graniczy z Niemcami (na zachodzie), Czechami, Słowacją (na południu), Ukrainą, Białorusią, Litwą (na wschodzie) i Rosją (obwodem kaliningradzkim, na północy), a poprzez granicę morską (granice wyłącznej strefy ekonomicznej) z Danią oraz Szwecją.</p>
<p>WOJEWÓDZTWO DOLNOŚLĄSKIE</p> 	<p>Dolny Śląsk znajduje się w południowo - zachodniej części Polski i sąsiaduje z województwami: na północy z lubuskim i wielkopolskim, na wschodzie z województwem opolskim, oraz państwami: z Czechami na południu, z Niemcami na zachodzie.</p>



GMINA
TRZEBNICA

<p>POWIAT TRZEBNICKI</p> 	<p>Powiat trzebnicki położony jest w północnej części województwa dolnośląskiego i graniczy z powiatami: wołowskim, górowskim, średzkim, wrocławskim, oleśnickim, milickim.</p>
<p>GMINA TRZEBNICA</p> 	<p>Gmina położona jest w północnej części województwa dolnośląskiego i graniczy z gminami: Długołęką, Miliczem, Obornikami Śląskimi, Prusicami, Wisznia Małą, Zawonią, Żmigrodem.</p>
<p>MIEJSCOWOŚĆ BRZEZIE</p>	<p>Miejscowość Brzezcie znajduje się w gminie Trzebnica, w jej północnej części.</p>

Źródło: Opracowanie własne

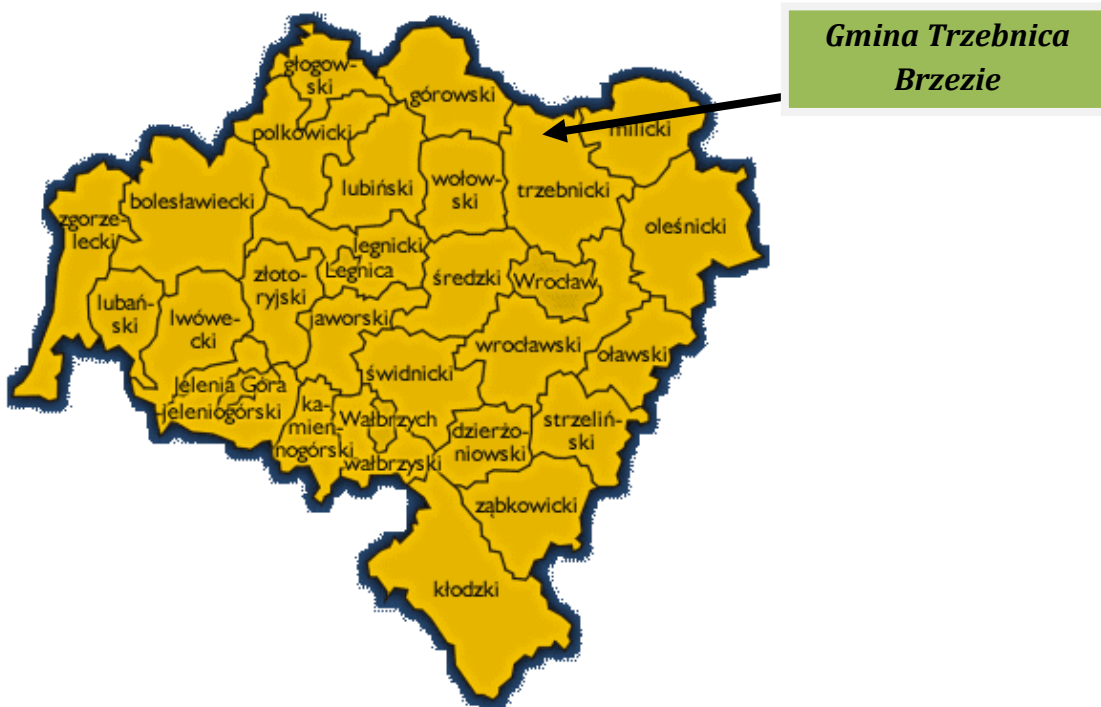
1.2. Przynależność administracyjna

Zgodnie z podziałem administracyjnym wieś Brzezcie stanowi sołectwo Gminy Trzebnica. Gmina ta wchodzi w skład powiatu trzebnickiego położonego w województwie dolnośląskim.

Rysunek 2 Lokalizacja miejscowości Brzezcie na tle Polski, województwa, powiatu, gminy



GMINA
TRZEBNICA





GMINA
TRZEBNICA



1.3. Powierzchnia

Sołectwo Brzezie położone jest w Gminie Trzebnica i zajmuje powierzchnię 586,9313 ha. Sołectwo Brzezie składa się ze 350 działek.

Gmina Trzebnica składa się z 42 miejscowości: Trzebnica, Będkowo, Biedaszków Mały, Biedaszków Wielki, Blizocin, Boleścin, Brochocin, Brzezie, Brzyków, Cerekwica, Domanowice, Droszów, Głuchów Górny, Jaszyce, Jaźwiny, Kobylice, Koczurki,



GMINA
TRZEBNICA

Komorowo, Komorówko, Koniowo, Księginice, Kuźniczysko, Ligota, Malczów, Małuszyn, Marcinowo, Masłowiec, Masłów, Nowy Dwór, Piersno, Raszów, Rzepotowice, Skarszyn, Skoroszów, Sulisławice, Szczytkowice, Świątniki, Taczów Mały, Taczów Wielki, Ujeździec Mały, Ujeździec Wielki, Węgrzynów.

Tabela 2 Powierzchnia Polski, województwa, powiatu, gminy i miejscowości Brzezie

POLSKA	312 679 km²
WOJEWÓDZTWO DOLNOŚLĄSKIE	19 947 km²
POWIAT TRZEBNICKI	1025,55 km²
GMINA TRZEBNICA	200,19 km²
MIEJSCOWOŚĆ BRZEZIE	586,9313 ha

Źródło: Dane GUS

Brzezie ze względu na swoje położenie, bliskość przyrody, lasów i natury jest doskonałym miejscem na wypoczynek. Dla miłośników aktywnego wypoczynku do wykorzystania jest boisko sportowe a dla sympatyków wędkarstwa staw.

Ponadto przez miejscowość przebiega żółty szlak rowerowy, który jest częścią tras rowerowych Wzgórz Trzebnickich.

Większą część powierzchni Sołectwa zajmują użytki rolne, z czego większość to grunty orne IV, V i VI klasy. W kierunku Milicza znajdują się lasy oraz Park Krajobrazowy Dolina Baryczy. W okolicy lasów znajdują się ostoja ptaków. Wieś przecina rzeka Sąciecznica. W miejscowości znajduje się sztuczny zbiornik wody – staw. Stan środowiska jest dobry i niezdegradowany.

Miejscowość Brzezie znajduje się na proponowanym obszarze specjalnej ochrony ptaków (Dyrektywa Ptasia) o nazwie Skoroszowickie Łąki. Obszar ten położony jest we wschodniej części województwa dolnośląskiego, pomiędzy miejscowościami: Ujeździec Mały, Ujeździec Wielki, Biedaszków Mały, Biedaszków Wielki, Masłowiec, Czeszów, Skoroszów. Ostoję rozcina we wschodniej części droga wojewódzka nr 15 Trzebnica – Milicz.

1.4. Liczba ludności

Sołectwo Brzezie zamieszkuje na dzień 31.03.2010 r. 319 osób wg danych Urzędu Miejskiego w Trzebnicy. Ludność ta stanowi 1,43% ogólnej liczby mieszkańców Gminy Trzebnica.

Tabela 3 Liczba ludności Polski, województwa, powiatu, gminy i miejscowości Brzezie (stan na 31.12.2009r.)



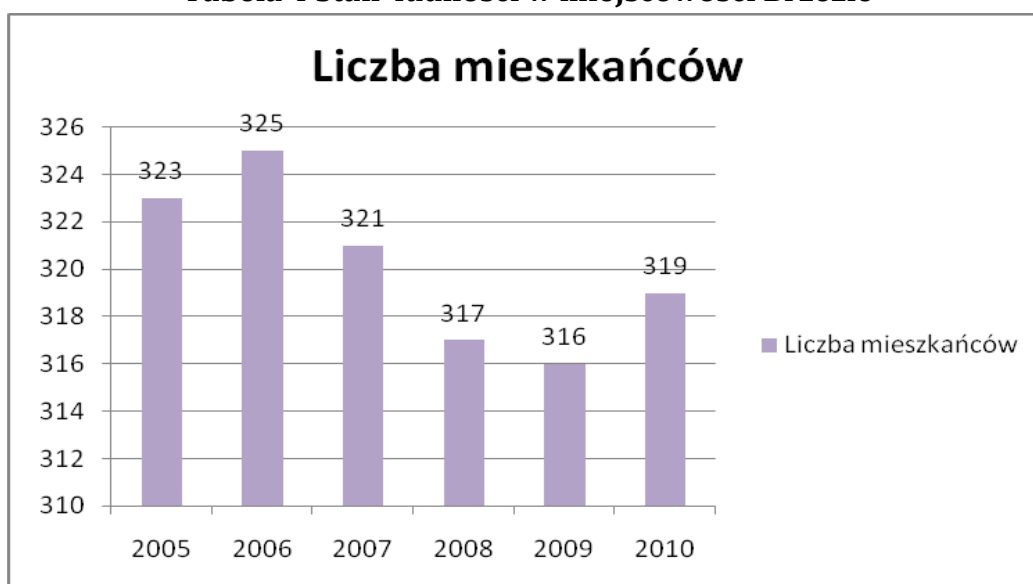
GINA
TRZEBNICA

POLSKA	38 173 000
WOJEWÓDZTWO DOLNOŚLĄSKIE	2 876 600
POWIAT TRZEBNICKI	78 882
GINA TRZEBNICA	22 308
MIEJSCOWOŚĆ BRZEZIE	316

Źródło: Dane GUS.

Na przestrzeni ostatnich lat stan ludności w miejscowości Brzezie zmniejszał się. Mieszkańców ubywa ze względu na brak perspektyw rozwojowych, brak pracy w najbliższej okolicy oraz z uwagi na starzenie się społeczności Brzezia.

Tabela 4 Stan ludności w miejscowości Brzezie



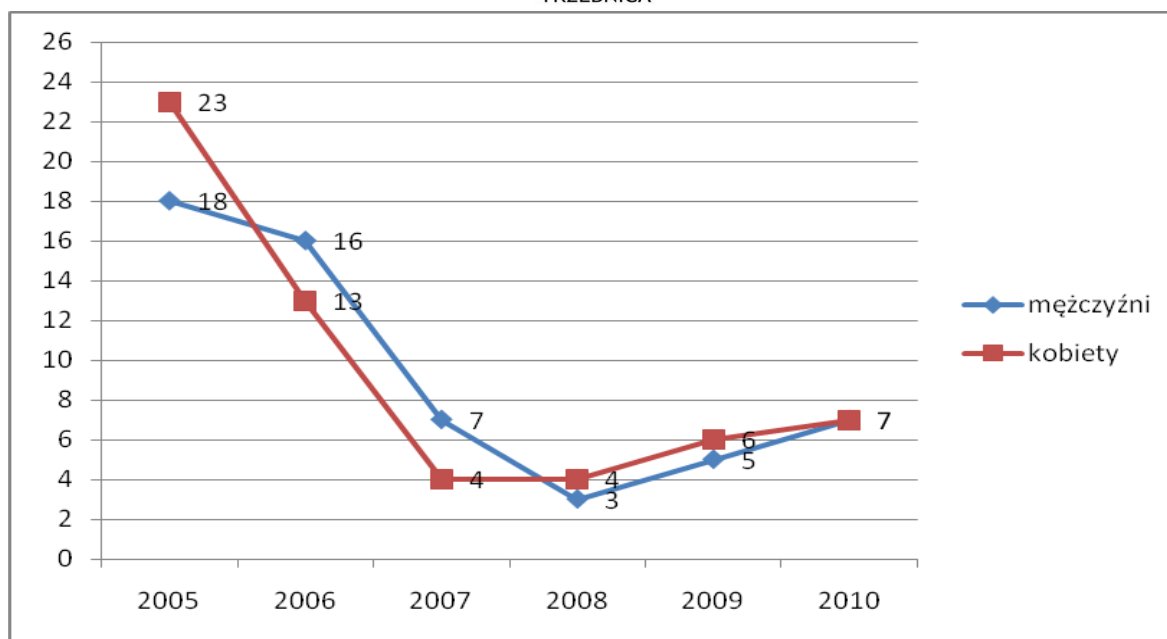
Źródło: Opracowanie własne na podstawie danych UM w Trzebnicy

Według danych Powiatowego Urzędu Pracy w Trzebnicy bezrobocie w miejscowości Brzezie kształtuje się na przestrzeni ostatnich 5 lat na stosunkowo niskim poziomie co obrazuje wykres zamieszczony poniżej. Ponadto zaobserwować można pozytywny trend zmniejszania się zarejestrowanych bezrobotnych.

Rysunek 3 Liczba zarejestrowanych bezrobotnych w miejscowości Brzezie



GMINA
TRZEBNICA



Źródło: Opracowanie własne na podstawie danych UM w Trzebnicy

1.5. Historia miejscowości

Trzebnica

Dokumenty średniowieczne świadczą o tym, że Trzebnica była osadą targową już w 1138 r. Dzieje Trzebnicy sięgają zamierzchłych czasów, człowiek (*homo erectus*) pojawił się w tych okolicach już przed 500 tysiącami lat, wskazują na to liczne wykopaliska na stoku Winnej Góry pochodzące z epoki paleolitu.

Decydujący wpływ na rozwój osady miało ufundowanie w 1202 r. przez księcia Henryka Brodatego i jego małżonkę Jadwigę, klasztoru i kościoła. Rok później biskup Cyprian wprowadził do klasztoru cysterki. Opactwo trzebnickie było pierwszym cysterskim klasztorem żeńskim na ziemiach polskich. To właśnie klasztor miał decydujący wpływ na rozwój Trzebnicy, był ośrodkiem życia religijnego, kulturalnego i gospodarczego.

Prawa miejskie Trzebnica uzyskała w 1250 r. za czasów panowania księżni Gertrudy, córki Henryka I Brodatego. W XIV wieku Trzebnica znalazła się w granicach księstwa oleśnickiego i wraz z nim została zhołdowana Janowi Luksemburczykowi. Trzebnica kilkakrotnie w swojej historii została zniszczona i spalona. W 1432 r. spustoszyli ją husyci, w 1475 wojska Macieja Korwina, a podczas wojny 7-letniej Prusy.

W 1533 r. Trzebnica została oddana przez Karola I pod zastaw mieszczanom wrocławskim. Początkowy okres rządów habsburskich przyniósł pewne ożywienie gospodarcze, m.in. powstanie cechu rzemieślników, wzniesiono nowe domy,



wybudowano łaźnię, rychło jednak zniszczone przez wojnę 30-letnią. Po jej zakończeniu nastąpił okres spokoju i odbudowy gospodarki.

Ważnym epizodem w historii Trzebnicy był pobyt Katarzyny z Opalińskich Leszczyńskiej, żony Stanisława, późniejszego króla Polski. Mieszkając w dworku przy ul. Ogrodowej powiła tu córkę Matkę Katarzynę, która została żoną Ludwika XV, króla Francji. W 1866 r. we Wrocławiu wybuchła epidemia cholery. Bogatsi mieszczenie zaczęli wysyłać swoje rodziny "dla zabezpieczenia ich przed morowym powietrzem" do położonej w zdrowiej i suchej okolicy Trzebnicy. Dzięki temu zdarzeniu miejscowość zapamiętano jako świetne miejsce letniskowe. Oficjalnie uzdrowisko przyrodolecznicze powstało tu 1 maja 1888 r., w sąsiedztwie uzdrowiska wzniesiono pensjonaty i wille. Duże znaczenie dla rozwoju miasta miała jego elektryfikacja w 1897 r., oraz połączenie kolejowe z Wrocławiem. W 1945 r. miasto było poważnie wyludnione i zrujnowane. Trzebnica i jej okolice były miejscem koncentracji II Armii Wojska Polskiego, a następnie - od 26 kwietnia do początków czerwca 1945 r. siedzibą władz wojewódzkich i ważnym ośrodkiem osadnictwa.

Brzezie

Nazwa

Dawne nazwy miejscowości to Berice – 1224, Kriese, Brischhe – 1743, Briesche – 1785, Brezie, Briesche, Breesen do 1945, potem Brzezie aż do chwili obecnej. Według nauki niemieckiej nazwa miejscowości wywodzi się od drzewa – brzozy, zagajnika- brzeziny.

Historia wsi i dóbr

W 1250 r. tereny z obszarem dzisiejszej wsi zakupiła od księcia Henryka III opatka klasztoru cysterek w Trzebnicy Gertruda. Jednakże jej kolejną następczyni Agnieszka II w r. 1355 pozyskała z rąk książęcych prawa sędownicze na tym terenie. Wieś należała do klasztoru w Trzebnicy do sekularyzacji w 1810 r. we wsi założono szkołę ewangelicką, gdyż od czasów reformacji większość mieszkańców to ewangelicy mający swą parafię w Kuźniczysku. Folwark klasztorny po sekularyzacji stał się domeną królewską i był dzierżawiony, nie powstał w nim dom zarządcy. W okolicy rozwinęła się gospodarka leśna. W 1610 r. klasztor dokupił dodatkowe tereny leśne do istniejącego wcześniej leśnictwa.

1.6. Struktura przestrzenna miejscowości

Brzezie to rozległa wieś o charakterze **ulicówki**. Planistycznie składa się z dwóch części, północnej i południowej z folwarkiem pośrodku. Układ ten czytelny jest już na mapach z poł. XVIII w. w części południowej przeważa typ zabudowy frankońskiej zagród z domami mieszkalnymi zwróconymi w większości szczytowo ku ulicy. Samą drogę

przeprowadzono na grobli, jej przebieg podkreślając aleją z lip, klonów i jesionów. Folwark położony pośrodku wsi uległ zniszczeniu, zachowały się tylko nieliczne budynki gospodarcze. W części północnej wykształciło się w II poł. XIX w. niewielkie, wrzecionowate zabudowane nawsie. W pewnym oddaleniu od wsi, na jej północnym skraju wzniesiono na początku XX w. leśniczówkę z zabudowaniami gospodarczymi gospodarstwa leśnego o interesujących formach architektonicznych. Przeważający typ dawnej zabudowy mieszkalnej to jednokondygnacyjne budynki o dachach dwuspadowych krytych dachówką. W niektórych starszych domach widoczne jest wykorzystanie jako materiału budowlanego rudy darniowej.

Rysunek 4 Struktura przestrzenna miejscowości Brzezie



Źródło: www.geotrzebnica.pl

Układ miejscowości Brzezie mimo iż ma charakter ulicówki można wyodrębnić w nim centralny punkt. Centrum wsi to miejsce gdzie zlokalizowane są następujące obiekty: kaplica, świetlica wiejska, przystanek autobusowy oraz dwa sklepy ogólnospożywcze.

1.7. Opis i charakterystyka obszarów o szczególnym znaczeniu dla zaspokojenia potrzeb mieszkańców, nawiązywania kontaktów społecznych.

Znajdująca się na terenie wsi świetlica wiejska nie spełnia współczesnych standardów funkcjonalnych i estetycznych. Budynek jest bardzo zniszczony. Poprawa funkcjonalności świetlicy umożliwi jej pełne i bardziej wszechstronne wykorzystanie m. in. na: organizację szkoleń, zebrań wiejskich czy organizację różnego rodzaju imprez i spotkań integracyjnych. Przekształcenie zniszczonego budynku w atrakcyjne miejsce spotkań przyczyni się do aktywizacji lokalnego środowiska oraz większej integracji mieszkańców. Kolejną niezwykle istotną inwestycją jest budowa placu zabaw dla dzieci,



GMINA
TRZEBNICA

która ma na celu zaspokojenie potrzeb mieszkańców miejscowości szczególnie tych najmłodszych.

2. INWENTARYZACJA ZASOBÓW

2.1. Zasoby przyrodnicze

Teren gminy Trzebnica, w której leży miejscowość Brzeziny położona jest na terenie dwóch mezoregionów geograficznych. Północna część gminy (około 60% powierzchni) leży w mezoregionie Kotlina Żmigrodzka w trzech mikroregionach: Równina Czeszowska, Równina Prusic, Dolina Środkowej Baryczy. Dnem tej części kotliny toczą swe wody liczne cieki będące dopływami Sąsiecznicy (Sieczki) lewobrzeżnego dopływu Baryczy. Do najważniejszych z nich należą: Brzeźnica, Młyńska Struga, Olszak, Lipniak, Czarna Woda, Głęboki Rów, Kanał Trzebnicki. Dno kotliny będącej zagłębieniem końcowym lodowca warciańskiego wypełniają piaski. Tu, na wschód od Koniówka znajduje się najniższy położony punkt w gminie – 93 m n.p.m.

Południowa część gminy (około 40% powierzchni) leży w mezoregionie Wzgórza Trzebnickie, w mikroregionie Grzbiet Trzebnicki (Walczak 1970). Wzgórza te są spiętrzonymi morenami końcowymi zlodowacenia warciańskiego. Znaczną część tego mezoregionu pokrywają utwory lessowe, o miąższości od 3 do 25 m. Wyróżniono tu lessy właściwe i glinki lessopodobne oraz szczyrki pyłowe. Powstanie lessów trzebnickich datuje się na ostatnie zlodowacenie oraz prawdopodobnie na schyłkową fazę zlodowacenia Warty. W tym regionie, na północ od Droszowa położona jest Ciemna Góra 258, 3 m n.p.m. – będąca najwyższym wzniesieniem Wzgórz Trzebnickich. Jest ona jednocześnie najwyższym punktem w gminie.

Gmina Trzebnica, zwłaszcza jej południowa część posiada bardzo urozmaiconą rzeźbę terenu. Charakterystyczne jest tu występowanie wielu pagórków morenowych o znacznym nachyleniu oraz głębokich wąwozów o bardzo stromych stokach. Ta część gminy posiada dobre gleby uprawne, co spowodowało rozwój rolnictwa, a zwłaszcza sadownictwa. Jednak ze względu na wspomniane specyficzne ukształtowanie terenu, o znacznych deniwelacjach, gospodarka rolna napotyka tu na wiele trudności. W związku z tym gmina Trzebnica powinna zostać uznana za obszar o niekorzystnych warunkach gospodarowania.

Rysunek 5 Panorama Wzgórz Trzebnickich



W tej sytuacji szansą dla rolników i przyrody gminy są programy rolnośrodowiskowe, które pozwalają na rozwinięcie gospodarki rolnej przyjaznej przyrodzie. Dzięki staraniom przyrodników obszar gminy Trzebnica został włączony do Krajowego Programu Rolnośrodowiskowego, do strefy priorytetowej – „**SP DOLINA ODRY 02B**”.

Zróżnicowana rzeźba terenu gminy Trzebnica, pomimo znacznego odlesienia jej obszaru – lesistość wynosi jedynie ok. 14 % - stwarza warunki do egzystencji wielu rzadkich siedlisk przyrodniczych oraz zagrożonych i chronionych gatunków roślin naczyniowych.

W planie zagospodarowania przestrzennego dla Województwa Dolnośląskiego Wzgórza Trzebnickie ujęte są jako Obszar Chronionego Krajobrazu.

Zarówno w Gminie Trzebnica jak i miejscowości Brzezie zlokalizowane są różne formy ochrony przyrody ze względu na wielość występujących na tym obszarze gatunków roślin i zwierząt prawnie chronionych bądź też zagrożonych.

Występujące w miejscowości Brzezie formy ochrony przyrody oraz gatunki zagrożone i objęte ochroną zostały przedstawione w tabeli poniżej.

Tabela 5 Formy ochrony przyrody w miejscowości Brzezie

<i>L.p.</i>	<i>Nazwa</i>	<i>Opis</i>
1.	<p>Ropucha zielona <i>Bufo viridis</i></p> 	<p>W Polsce jest stosunkowo pospolita, zarówno na niżu, jak i w górach, jednak w odróżnieniu od ropuchy szarej nigdzie nie występuje masowo. Żyje na terenach suchych, na zboczach wzgórz, w ogrodach i parkach, często w bezpośredniej bliskości siedzib ludzkich, unika zaś terenów zadrzewionych.</p> <p>W gminie Trzebnica występuje w różnego typu zbiornikach wodnych, w pobliżu następujących miejscowości (łącznie 5 godowisk): Brzezie, Koniówko, Szczytkowice, Taczów Mały, Taczów Wielki. Gatunek będący przedmiotem zainteresowania Wspólnoty (UE), który wymaga ścisłej ochrony (Natura</p>



GMINA
TRZEBNICA

		2000 – Europejska Sieć Ekologiczna); rzadka w gminie; objęta ścisłą ochroną gatunkową.
2.	<p>Derkacz <i>Crex crex</i></p> 	Występuje na podmokłych łąkach. W 2004 roku stwierdzony jedynie na podmokłej, zarastającej łące pod Brzeziami. W Polsce nielicznie lęgowy. Gatunek z Załącznika 1 Dyrektywy Ptasiej (79/409/EWG) o ochronie dzikich ptaków (Natura 2000 – Europejska Sieć Ekologiczna. Gatunek z <i>Czerwonej listy zwierząt ginących i zagrożonych w Polsce</i> . Objęty ścisłą ochroną gatunkową.
3.	<p>Rzekotka drzewna <i>Hyla arborea</i></p>	Rzekotka drzewna jest płazem drobnym i delikatnym, o gładkiej, lśniącej skórze. W gminie Trzebnica występuje w różnego typu zbiornikach wodnych, w pobliżu następujących miejscowości (łącznie 22 godowiska): Biedaszków Mały, Brzezcie, Domanowice (3), Jaszyce, Komorówko (2), Koniówko (2), Kuźniczysko, Ligota Trzebnicka, Masłowiec, Parnica, Skoroszów (2), Szczytkowice, Taczów Mały (2), Taczów Wielki, Ujeździec Mały, Ujeździec Wielki. Gatunek będący przedmiotem zainteresowania Wspólnoty (UE), który wymaga ścisłej ochrony (Natura 2000 – Europejska Sieć Ekologiczna). Gatunek zmniejszający liczebność. Objęty ścisłą ochroną gatunkową.
4.	<p>Bocian biały <i>Ciconia ciconia</i></p>	Gatunek krajobrazu rolniczego. W całej gminie zlokalizowano 23 gniazda w następujących miejscowościach: Biedaszków Wielki, Blizocin, Brzezcie, Brzyków, Cerekwica, Domanowice, Jaźwiny, Koczurki, Komorowo, Komorówko, Księginice, Kuźniczysko, Ligota Trzebnicka, Małuszyn, Masłowiec (2), Przeborów, Skarszyn, Skoroszów, Szczytkowice, Świątniki, Ujeździec Mały, Ujeździec Wielki

Źródło: Opracowanie własne na podstawie www.eko.trzebnica.pl

Brzezcie leży w otoczeniu Parku Krajobrazowego „Dolina Baryczy” oraz istniejących i tworzonych obszarów Natura 2000.

Park krajobrazowy "Dolina Baryczy" jest parkiem ponadregionalnym. Został powołany rozporządzeniem Wojewody Kaliskiego i Wojewody Wrocławskiego z dnia 3

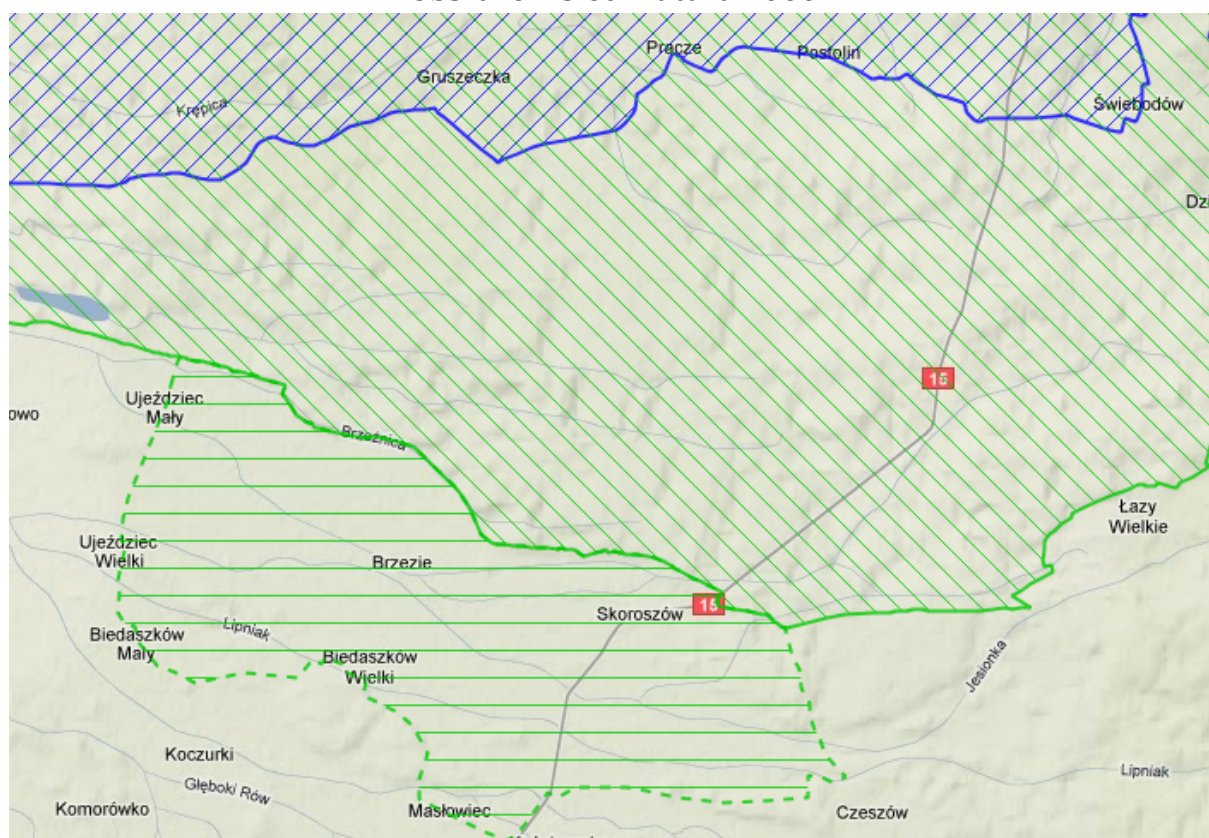


GMINA
TRZEBNICA

czewca 1996 r. Całkowita powierzchnia parku wynosi 87 040 ha. Dolnośląska część parku znajduje się w odległości ponad 60 km na północ od Wrocławia, obejmując gminy: Milicz, Krośnice, Żmigród, Cieszków, Twardogóra, Trzebnica i Prusice. Trzon Parku stanowią jednak trzy pierwsze gminy. Lasy występujące w obrębie parku należą do nadleśnictw Milicz i Żmigród (część dolnośląska). Główną rzeką tego obszaru jest Barycz stanowiąca największy prawobrzeżny dopływ Odry na terenie Dolnego Śląska. Znaczna część doliny porośnięta jest lasami. Pomiedzy nimi znajdują się pola uprawne, łąki i pastwiska. Słaba jakość gleb przyczyniła się do stosunkowo niewielkiego rozwoju rolnictwa w tym rejonie i małego zagęszczenia ludności.

Najcenniejszymi elementami przyrodniczymi parku są kompleksy stawów rybnych, lasy łąkowe, grądy niskie i olsy. Ornitofauna tych środowisk - szczególnie stawów - jest bardzo bogata gatunkowo. Pod względem ornitologicznym dolina Baryczy jest jednym z najcenniejszych obszarów w Europie. Cechami decydującymi o przydatności stawów dla bytowania ptaków są: ekstensywna produkcja, wielkość, duża liczba wysp porośniętych trzcinami i drzewami, szerokie pasy szuwarów, mała głębokość, zabezpieczenie przed nadmierną penetracją ludzką oraz objęcie większości z nich ochroną rezerwatową.

Rysunek 6 Lokalizacja istniejących oraz proponowanych obszarów sieci Natura 2000



Źródło: www.salamandra.sylaba.pl

Dolina Baryczy – kod obszaru PLB020001



Obszar obejmuje dolinę Baryczy pomiędzy Żmigrodem na zachodzie a okolicą Przygodzic na wschodzie. Występuje 5 dużych i 5 małych kompleksów stawów rybnych (w sumie 130 stawów) wraz z otaczającymi łąkami, gruntami ornymi, mokradłami i lasami. Ostoja ptasia o randze europejskiej (E 54), a także obszar wpisany na listę obszarów Konwencji Ramsar. (jeden z dwóch na Dolnym Śląsku). Występuje tutaj co najmniej 20 gatunków ptaków z Załącznika I Dyrektywy Ptasiej i 8 gatunków z Polskiej Czerwonej Księgi (PCK). W okresie lęgowym obszar zasiedla co najmniej 1% populacji krajowej następujących gatunków ptaków: bączek (PCK), bąk (PCK), bielik (PCK), błotniak stawowy, bocian czarny, kania czarna (PCK), łąbędź krzykliwy, podgorzałka (PCK), rybitwa czarna, rybitwa rzeczna, zielonka (PCK), zimorodek, perkoz dwuczuby, perkoz dzawoszyi, łąbędź niemy, gęgawa, cyranka, czernica, krakwa, pustułka, łyska, wodnik, rycyk, brzegówka, bręczka; w stosunkowo wysokim zagęszczeniu występują: bocian biały, kania ruda, kropiatka i żuraw.

Skoroszowickie Łąki – kod obszaru: *pltmp479*

Miejscowość Brzezcie znajduje się na proponowanym obszarze specjalnej ochrony ptaków (Dyrektywa Ptasia) o nazwie Skoroszowickie Łąki. Obszar ten położony jest we wschodniej części województwa dolnośląskiego, pomiędzy miejscowościami: Ujeździec Mały, Ujeździec Wielki, Biedaszków Mały, Biedaszków Wielki, Masłowiec, Czeszów, Skoroszów. Ostoję rozcina we wschodniej części droga wojewódzka nr 15 Trzebnica - Milicz i właśnie ta droga można dojechać do Skoroszowa skąd drogami lokalnymi dotrzeć do ostoi.

Obszar obejmuje łąki (39% terenu) leżące nad rzeką Lipniak i stawami (wody - 2% powierzchni) wraz z polami uprawnymi - 48% i lasami iglastymi - 10%. Ekstensywnie uprawiane wilgotne łąki ostoi to jedno ze stanowisk czerwończyka nieparka, a także jedno z ostatnich w zlewni rzeki Baryczy stanowisk modraszków oraz przeplatki aurinii. Na łąkach rosną krwiściąg lekarski i czarcikęs łąkowy - rośliny, którymi żywią się modraszki oraz przeplatka aurinia, a także wiele innych chronionych gatunków roślin, w tym storczyki.

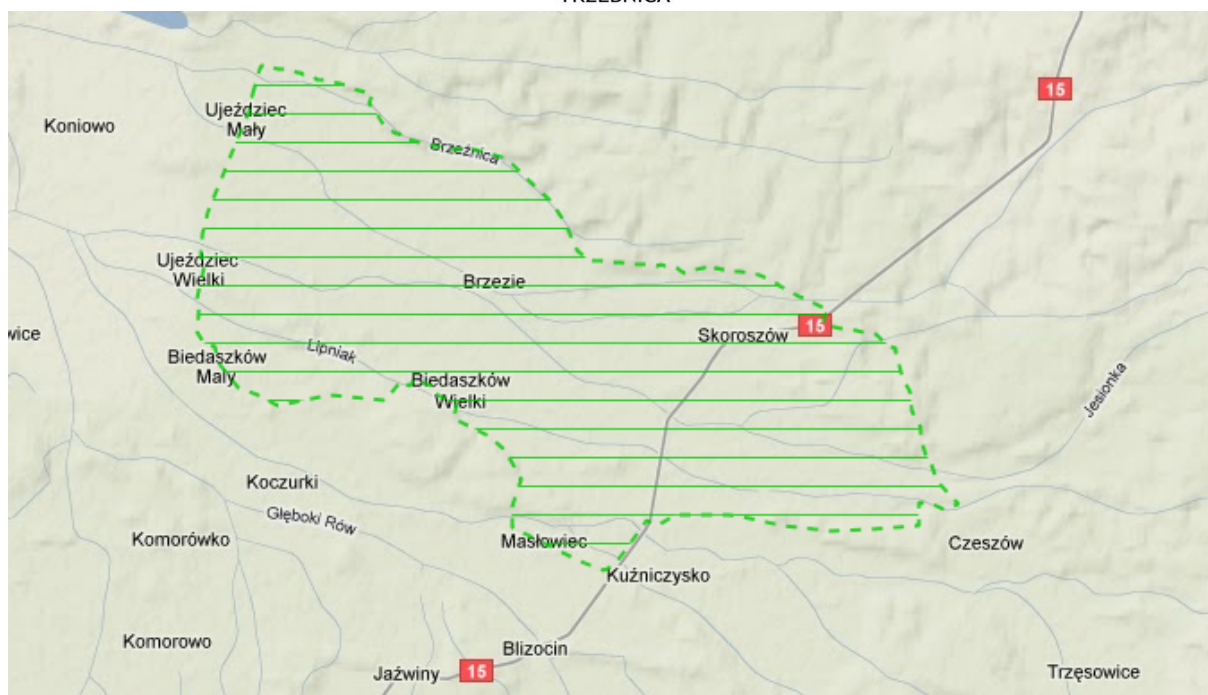
Proponowany obszar specjalnej ochrony ptaków (Dyrektywa Ptasia) o nazwie Skoroszowickie Łąki obejmuje następujące formy ochrony przyrody:

- Biedaszkowa Łąka [*użytek ekologiczny*],
- Dolina Baryczy [*park krajobrazowy*],

Rysunek 7 Proponowany obszar sieci Natura 2000 „Skoroszowickie Łąki”



GMINA
TRZEBNICA



Źródło: www.salamandra.sylaba.pl

2.2. Dziedzictwo kulturowe

W miejscowości Brzezie znajdują się wartościowe obiekty i tereny, które zostały wpisane jako strefy ochrony konserwatorskiej. W bliskiej okolicy miejscowości mieści się ponadto stanowisko archeologiczne.

Wyznaczono **strefę „A”** ochrony konserwatorskiej dla stanowisk archeologicznych

Osada – wczesne średniowiecze – X w. n. e.

Położona w odległości ok. 1 km na wschód od wsi, po obu stronach polnej drogi biegnącej wzdłuż strumienia. Stanowisko wpisane do rejestru zabytków pod nr 265/Arch/67 kl. II - 1/28/67 z dnia 7.III.1967 r.

Wyznaczono **strefę „OW”** - obserwacji archeologicznej dla wsi w granicach nowożytnego siedliska miejscowości o średniowiecznej metryce, wzmiankowanej w 1224 r.

Wyznaczono **strefę „K”** ochrony krajobrazowej – dla terenu leśniczówki z ogrodem i aleją.

Wykaz zabytków architektury i budownictwa:

1. Dom mieszkalny nr 17, mur., k. XIX w.
2. Dom mieszkalny nr 20, mur., XIX/XX w.
3. Dom mieszkalny nr 21, mur., pocz. XX w.
4. Dom mieszkalny nr 22, mur., k. XIX w.



5. Dom mieszkalny nr 23, mur., 1921 r.
6. Dom mieszkalny nr 46, mur., pocz. XX w.
7. Dom mieszkalny nr 49, mur., XIX/XX w.
8. Dom mieszkalny nr 51, mur., k. XIX w.
9. Dom mieszkalny nr 68, mur., k. XIX w.

Stanowiska archeologiczne

33. Osada – wczesne średniowiecze – X w. n.e.

Położona w odległości ok. 1 km na wschód od wsi, po obu stronach polnej drogi biegnącej wzdłuż strumienia. Stanowisko wpisane do rejestru zabytków pod nr 265/Arch/67 kl. II – 1/28/67 z dnia 7.III.1967 r.

2.3. Obiekty i tereny

Brzezie ze względu na swoje położenie, bliskość przyrody, lasów i natury jest doskonałym miejscem na wypoczynek. Dla miłośników aktywnego wypoczynku do wykorzystania jest boisko sportowe a dla sympatyków wędkarstwa staw.

Ponadto przez miejscowość przebiega żółty szlak rowerowy, który jest częścią tras rowerowych Wzgórz Trzebnickich.

Zróżnicowanie ukształtowania terenu okolic Trzebnicy umożliwiło wyznaczenie ciekawych tras turystycznych, prowadzących do wielu ciekawych miejsc gminy. Dodatkowym atutem Wzgórz Trzebnickich jest to, iż stanowią doskonałą alternatywę dla równinnego charakteru otaczających je części Dolnego Śląska. Bliskość Wrocławia i atrakcyjne ukształtowanie terenu sprawia, że coraz więcej turystów rowerowych planuje dotarcie do Trzebnicy malowniczymi i rzadko odwiedzanymi miejscami regionu.

Przez miejscowość Brzezie przebiega ***Wielka Pętla Rowerowa po Wzgórzach Trzebnickich i Dolinie Baryczy: Szewce - Ruda Sułowska - Szewce (172km)***.

2.4. Infrastruktura społeczna

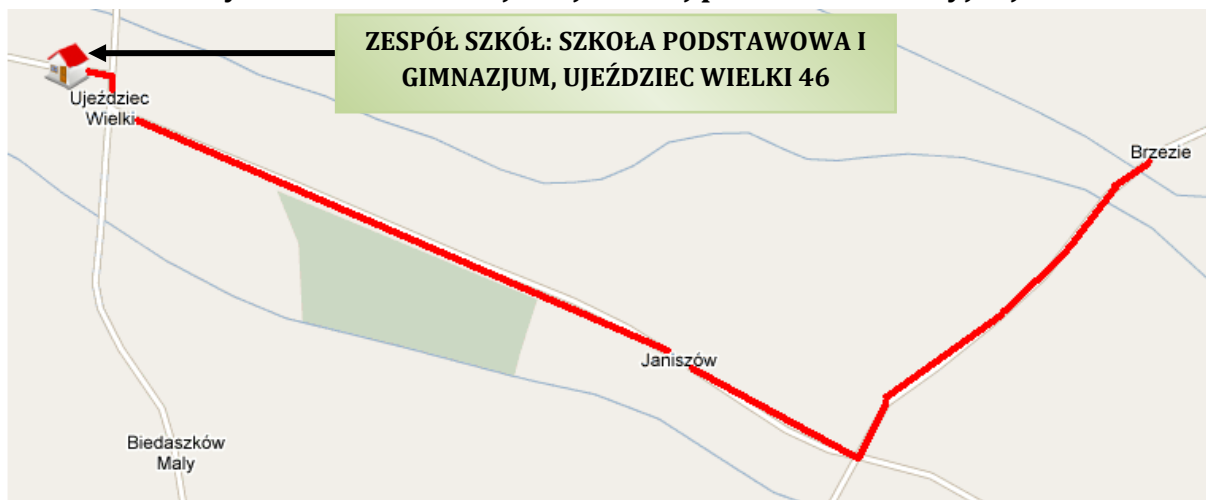
Na terenie miejscowości Brzezie obecnie nie ma placówki Szkolno-przedszkolnej. Uczniowie dowożeni są autobusami szkolnymi do Zespołu Szkolno-Przedszkolnego w Ujeźdźcu Wielkim. Część młodzieży dojeżdża do szkół w Trzebnicy.

We wsi nie ma Ośrodka Zdrowia. Mieszkańcy korzystają z wybranych przez siebie Ośrodków Zdrowia zlokalizowanych w okolicy. Część mieszkańców korzysta z Gminnego Ośrodka Pomocy Społecznej w Trzebnicy.



GMINA
TRZEBNICA

Rysunek 8 Lokalizacja najbliższej placówki edukacyjnej



Źródło: www.google.pl

Rysunek 9 Szkoła Podstawowa i Gimnazjum w Ujeźdźcu Wielkim



Źródło: zs-ujedziec.edupage.org

W miejscowości Brzezie miejscem spotkań dla mieszkańców jest Świetlica Wiejska. Organizowane są w niej wszystkie ważne dla mieszkańców wydarzenia kulturowe oraz spotkania i zebrania mieszkańców z sołtysem. Ponadto istnieje możliwość wynajmu świetlicy dla zorganizowania w niej np. spotkań rodzinnych czy innych imprez.

Zadania w zakresie rozwoju społeczności oraz kultury są w głównej mierze realizowane przez grupy działające na terenie sołectwa do których można zaliczyć: Liderów Programu Odnowa Wsi, Radę Sołecką. Oferta kulturalna jest skierowana głównie do mieszkańców wsi oraz okolicznych sołectw. Na terenie miejscowości organizowane są Dożynki Parafialne oraz Dzień Dziecka jak i Mikołajki.



2.5. Infrastruktura techniczna

Stan infrastruktury technicznej w miejscowości Brzezcie, Gminie Trzebnica i najbliższej okolicy można zanalizować w podziale na poszczególne elementy przedstawione poniżej:

Komunikacja kolejowa

Nieczynne dotychczas linie kolejowe Wrocław - Trzebnica przeszły w październiku 2007 r. na własność Samorządu Województwa Dolnośląskiego. Oddział Gospodarowania Nieruchomościami we Wrocławiu PKP S.A. przekazał je nieodpłatnie. Podpisane w dniu 11 października porozumienie pozwoliło na rozpoczęcie działań przywracających ruch pasażerski na tej trasie. Linia kolejowa nr 326 łącząca Wrocław z Trzebnicą jest pierwszym w kraju odcinkiem przejętym na własność przez samorząd wojewódzki, który zamierza przeprowadzić jej remont i modernizację.

Na przełomie 2008/2009 roku przeprowadzono prace modernizacyjne połączenia kolejowego Wrocław - Trzebnica o zostały przywrócone kursy regionalnych pociągów pasażerskich. Połączenia obsługiwane są przez nowoczesny tabor - autobusy szynowe, których zakup dofinansowany został ze środków Unii Europejskiej.

Pociąg wyjeżdża z Dworca Głównego we Wrocławiu, zatrzymuje się na stacjach: Mikołajów, Nadodrze, Sołtysowice, Psie Pole i Zakrzów. Potem jedzie przez Ramiszów, Pasikurowice, Siedlec, Miłocin, Pierwoszków, Brochocin i Trzebnicę.

Komunikacja autobusowa

Transport autobusowy w Gminie Trzebnica jest głównym środkiem komunikacji i przemieszczania się między wszystkimi miejscowościami a miastem Trzebnica. Transport autobusowy zapewniany jest zarówno przez PKS jak i prywatnych przewoźników.

W miejscowości Brzezcie znajduje się przystanek autobusowy, a komunikacja autobusowa jest prowadzona przez autobusy spółki PKS Wołów oraz prywatnych przewoźników.

Infrastruktura drogowa

Główne drogi przebiegające przez gminę Trzebnica to:

- Droga krajowa nr 5 (stanowiąca część drogi międzynarodowej E 261) o przebiegu: granica województwa, Przywsie, Żmigród, Prusice, Trzebnica (jej fragment stanowi nowoczesna obwodnica miasta), Wisznia Mała, Psary,
- Droga krajowa nr 15 o przebiegu: granica powiatu, Skoroszów, Jażwiny, Trzebnica do drogi nr 5,
- Droga wojewódzka nr 340 o przebiegu: granica powiatu, Rościśławice, Oborniki Śląskie, Trzebnica, Zawonia, Ludgierzowice, granica powiatu.



Według oceny Zarządu Dróg Powiatowych w Trzebnicy, praktycznie wszystkie drogi pozostające w zarządzie powiatu wymagają remontu lub odnowy.

Drogi powiatowe przebiegające przez Trzebnice to:

- droga nr 1341 D – Trzebnica – Długołęka,
- droga nr 1343 D – Trzebnica – Budkowo,
- droga nr 1345 D Trzebnica – Kowale,

Razem przez miasto Trzebnica przebiega 4 km utwardzonych dróg powiatowych. Długość dróg gminnych Trzebnicy wynosi łącznie 72 km. Długość dróg miejskich wynosi 23 km, z czego 20,6 km to drogi utwardzone. W ogromnej większości są one oświetlone. Długość dróg wiejskich wynosi 49 km, w tym 32,3 km to drogi utwardzone.

Główna droga w Sołectwie Brzezcie to droga powiatowa. We wsi znajdują się też drogi gminne, które jednakże wymagają utwardzenia. W miejscowości brakuje chodnika, który zapewniłby bezpieczeństwo wszystkim mieszkańcom a szczególnie dzieciom. Boczne drogi transportu rolnego są zaniedbane i nieutwardzone.

Sieć wodno – kanalizacyjna

Wszyscy mieszkańcy miejscowości Brzezcie mają bezpośrednie podłączenie do sieci wodociągowej.

Zaopatrzenie gminy w wodę realizują na dwa podmioty: Związek Gmin Bychowo, obsługujący północną część gminy oraz Usługi Komunalne WodNik Sp. z o.o. na pozostałym terenie. Woda czerpana jest z 9 studni głębinowych i jednego ujęcia powierzchniowego.

Zaopatrzenie gminy Trzebnica w wodę następuje poprzez wodociągi grupowe i zbiorowe.

W miejscowości Brzezcie mieszkańcy nie są podłączeni do sieci kanalizacji sanitarnej, korzystają oni z przydomowych szamb. Za wywóz wszelkich nieczystości płynnych z szamb odpowiedzialni są mieszkańcy.

Energetyka

Miejscowość Brzezcie jest w 100% zelektryfikowana. Do każdego z budynków podłączona jest sieć elektryczna. Na terenie Sołectwa Brzezcie znajduje się transformator. Napowietrzna sieć elektryczna zbudowana jest na słupach betonowych. Większość gospodarstw posiada zasilenie prądem trójfazowym.

Na infrastrukturę elektroenergetyczną w Gminie Trzebnica składają się linie wysokiego i średniego napięcia, w tym dwie linie 110 kV, oraz stacja redukcyjna GPZ zlokalizowana w mieście.

Telekomunikacja



Sołectwo Brzezie posiada dostęp do sieci telekomunikacyjnej TP z centralą w Ujeźdźcu Wielkim. W większości gospodarstw w miejscowości znajduje się telefon stacjonarny. Ponadto część mieszkańców posiada dostęp do Internetu. W przypadku sieci telefonii komórkowej mieszkańcy w zdecydowanej większości korzystają z sieci Plus gdyż w pobliżu znajduje się nadajnik radiowy tejże sieci. Dostępność innych operatorów jest znikoma.

Sieć gazowa i ciepłownicza

Mieszkańcy miejscowości Brzezie nie mają możliwości korzystania z sieci gazowej ani ciepłowniczej. Wszystkie zabudowania ogrzewane są z indywidualnych kotłowni, które w przeważającej większości opalane są drzewem oraz węglem.

Gospodarka Odpadami

Odpady z terenu miasta odbierane są przynajmniej raz na dwa tygodnie, a z terenu sołectw raz w miesiącu.

Mimo, iż każdy właściciel posesji jest zobowiązany do utrzymania porządku i czystości na jej terenie m.in. przez zbieranie i usuwanie odpadów, nie wszyscy mieszkańcy gminy posiadają umowy na odbieranie odpadów podpisane z przedsiębiorcami posiadającymi zezwolenie na świadczenie usług w tym zakresie. 24 listopada 2003 roku na podstawie art. 95 § 6 Kodeksu wykroczeń ukazało się rozporządzenie w sprawie wysokości grzywien nakładanych w drodze mandatów karnych za wybrane rodzaje wykroczeń (Dz.U. z 2003 r., Nr 208, poz. 2023). Określono w nim m.in. stawki grzywien za brak pojemnika do zbierania odpadów komunalnych (100 zł) a także za niezbiieranie powstałych na terenie nieruchomości odpadów komunalnych (100 zł). W związku z tym pracownicy Wydziału Rolnictwa i Ochrony Środowiska oraz dzielnicowi z Komendy Powiatowej Policji w Trzebnicy przeprowadzają systematycznie kontrole w zakresie utrzymania czystości i porządku na terenie posesji a także wyposażenia w pojemnik na odpady komunalne. W przypadku stwierdzenia takich wykroczeń nakładane są mandaty karne w wysokościach określonych w w/w rozporządzeniu.

Na podstawie danych z firmy Usługi Komunalne WodNiK oraz danych dostarczonych przez spółdzielnie mieszkaniowe szacuje się, że 41,77% gospodarstw wiejskich w skali gminy nie ma podpisanych umów na odbieranie odpadów. Nieruchomości w mieście w 90% są wyposażone w pojemniki do zbierania odpadów komunalnych. Odpady z tych gospodarstw wiejskich, które nie mają podpisanych umów są często wywożone przez posiadaczy samodzielnie na gminne składowisko (jest to niezgodne z przepisami ustawy o utrzymaniu czystości i porządku w gminach) lub deponowane w miejscach do tego celu nieprzeznaczonych. W dużej części są one również spalane.

Zdecydowaną większość odpadów na dzikich składowiskach stanowią odpady komunalne oraz odpady remontowe i budowlane. Charakterystyczną cechą „dzikich”



GMINA
TRZEBNICA

wysypisk jest ich odtwarzanie na już uporządkowanym miejscu i spontaniczne tworzenie się nowych.

W ramach opracowanego w 2000 r. „Programu gospodarki odpadami dla miasta i gminy Trzebnica” zinwentaryzowano nielegalne wysypiska odpadów. Na analizowanym obszarze gminy odnaleziono 21 dzikich wysypisk. Opis zidentyfikowanych punktów nielegalnego składowania został opracowany i podany w formie tabel. W okolicy miejscowości Brzezie zlokalizowane jest nielegalne składowisko odpadów.

Tabela 6 Charakterystyka dzikiego składowiska w miejscowości Brzezie

<i>L.p.</i>	<i>Charakterystyka dzikiego składowiska</i>	<i>Miejscowość - Brzezie</i>
1	Lokalizacja	las mieszany z przewagą dębu
2	Rodzaj złożonych odpadów	przewaga komunalnych + budowlane + opakowania (folie po śr. ochrony roślin)
3	Ilość odpadów	3000 m ³
4	Zajmowana powierzchnia	wzdłuż drogi na odcinku 350-400 m, rozproszone do 15 m od drogi
5	Głębokość zalegania odpadów	powierzchniowo
6	Okres składowania odpadów	kilkanaście lat + świeże
7	Dojazd do wysypiska	droga leśna
8	Obecność cieków wodnych	1,5 km rzeka Brzeźnica, woda gruntowa na głębokości 2 m ppt
9	Odległość od zabudowy mieszkalnej	1200 m
10	Rodzaj terenów otaczających	pastwiska i ugory
11	Budowa geologiczna	piaski gliniaste
12	Przypuszczalne drogi migracji	wgłębna wraz z wodą opadową
13	Proponowany sposób rekultywacji	a) odpady świeże usunąć b) usunięcie starych odpadów utrudnione z powodu gęstego przerośnięcia roślinnością c) teren zniwelować

Źródło: www.eko.trzebnica.pl



2.6. Gospodarka i rolnictwo

Na terenie Sołectwa Brzezcie znajduje się firmy świadczące usługi dla Nadleśnictwa Milicz oraz przedsiębiorcy świadczący usługi ogólnobudowlane. Wieś jest rolnicza, znajduje się w niej kilka gospodarstw rolnych, prowadzących produkcję roślinną i zwierzęcą. Część mieszkańców pracuje w zakładach pracy usytuowanych w powiecie trzebnickim i za granicą. We wsi znajdują się dwa prywatne sklepy spożywczo-przemysłowe.

Zdecydowana większość mieszkańców Brzezia czerpie dochody z pracy zarobkowej w firmach znajdujących się w Trzebnicy i we Wrocławiu. Ponadto w miejscowości działalność gospodarczą prowadzi 10 podmiotów, przy czym większość z nich to firmy z sektora usługowego.

Wśród firm i przedsiębiorców, prowadzących działalność na terenie miejscowości Brzezcie wymienić należy (stan na 11 maja 2010 r.):

- Sklep spożywczo – przemysłowy Gierczak Mariola - handel artykułami spożywczymi i przemysłowymi, Detal;
- Auto – Handel Smakowska Małgorzata – handel detaliczny artykułami przemysłowymi;
- Firma handlowo - usługowa Wonchała Jan – handel hurtowo-detaliczny artykułami spożywczymi;
- M-BUD Marcin Wysota – usługi budowlane;
- Usługi Budowlane Wysota Wiesław – usługi budowlane;
- Usługi leśne Widzisz Marek – usługi leśne;
- „LAS” Wysota Grzegorz – usługi leśne;
- Grill bar Roszak Sławomir – Bary;
- NES Następniak Stanisław – usługi budowlane;
- Okońska Joanna – usługi budowlane.

Wśród zarejestrowanych na terenie całego powiatu podmiotów gospodarczych, najliczniejsza grupa to firmy prowadzone przez osoby fizyczne, które stanowią ponad 80% ogółu zarejestrowanych podmiotów. Najpopularniejsze branże, w których funkcjonują to:

- a) handel hurtowy i detaliczny wraz z usługami typu naprawy,
- b) działalność produkcyjna,



- c) budownictwo,
- d) transport, gospodarka magazynowa i łączność,
- e) obsługa nieruchomości, wynajem.

Sytuacja taka charakterystyczna jest dla wszystkich gmin powiatu. Jednak zdecydowanie największa ilość łącznie zarejestrowanych podmiotów występuje w gminie Trzebnica. W powiecie trzebnickim dominują głównie podmioty o profilu usługowym i to szczególnie w tej grupie odnotowano przyrost nowych podmiotów.

Dominującymi sekcjami są: handel i naprawy, budownictwo, obsługa nieruchomości i firm oraz przetwórstwo przemysłowe. Najmniej natomiast podmiotów zarejestrowanych jest w sekcji rybactwo i górnictwo – co wynika oczywiście ze specyfiki regionu.

2.7. Kapitał społeczny i ludzki

W miejscowości Brzezcie nie funkcjonują żadne organizacje, kółka, zgrupowania społeczne.

Obecnie z inicjatywy sołtysa oraz mieszkańców w miejscowości tworzy się Organizacja działająca na rzecz wsi Brzezcie, która zgodnie z opracowywanym statutem planuje podjąć działania w kierunku rozwoju wsi oraz aktywizacji mieszkańców.

Życie kulturalne i towarzyskie mieszkańców Brzezcia odbywa się w Trzebnicy, w której znajduje się kino, biblioteka, ośrodek kultury, obiekty sportowe lub we Wrocławiu.

3. ANALIZA SWOT MIEJSCOWOŚCI

Efektywną metodą identyfikacji słabych i silnych stron miejscowości oraz badania szans i zagrożeń, jakie stoją przed miejscowością jest analiza SWOT. Zawiera ona określenie czterech grup czynników:

- „**mocnych stron**” - uwarunkowań wewnętrznych, które stanowią silne strony miejscowości i które należy wykorzystać sprzyjając będą jej rozwojowi (utrzymać je jako mocne, i na których należy oprzeć jej przyszły rozwój);
- „**słabych stron**” - uwarunkowań wewnętrznych, które stanowią słabe strony miejscowości i które nie wyeliminowane utrudniać będą jej rozwój (ich oddziaływanie należy minimalizować);
- „**szans**” - uwarunkowań zewnętrznych, które nie są bezpośrednio zależne od zachowania społeczności wiejskiej, ale które mogą być traktowane jako szanse, i przy odpowiednio podjętych przez nią działaniach, wykorzystane jako czynniki sprzyjające rozwojowi miejscowości;
- „**zagrożeń**” - uwarunkowań zewnętrznych, które także nie są bezpośrednio zależne od zachowania społeczności wiejskiej, ale które mogą stanowić zagrożenie dla jej rozwoju. Przedstawiona poniżej analiza mocnych i słabych stron oraz szans i zagrożeń jest syntezą poszczególnych obszarów życia społeczno-gospodarczego miejscowości.

Tabela 7 Ocena warunków życia przez mieszkańców Brzezia

5 - bardzo dobrze, 4 - dobrze, 3 - przeciętnie, 2 - źle, 1- bardzo źle	
Lokalny rynek pracy(możliwości znalezienia pracy na terenie Gminy)	3
Opieka społeczna	4
Opieka zdrowotna	3
Warunki mieszkaniowe	4
Bezpieczeństwo mieszkańców	4
Przedszkola	3
Szkoły podstawowe	4
Gimnazja	4
Dostępność do kultury i rozrywki	4
Dostępność do sportu i rekreacji	4
Dostępność do infrastruktury telekomunikacyjnej(telefony stacjonarne, Internet itp.)	4
Wodociągi i jakość wody	1
Kanalizacja	2
Stan dróg	2
Stan środowiska naturalnego	3
Gastronomia	4
Placówki handlowe	4



GMINA
TRZEBNICA

Placówki usługowe	4
Placówki pocztowe	3

Źródło: Opracowanie własne.

Na podstawie analizy zasobów gminy Trzebnica oraz sołectwa Brzezie, konsultacji społecznych przeprowadzonych z mieszkańcami i liderami lokalnymi oraz spotkań roboczych z pracownikami urzędu sporządzono analizę SWOT, która stanowi punkt wyjścia dla wyznaczenia i realizacji wizji rozwoju miejscowości. Technika analityczna SWOT polega na posegregowaniu posiadanej informacji o gminie na cztery grupy (cztery kategorie czynników strategicznych):

Tabela 8 Analiza SWOT miejscowości Brzezie

Mocne strony	Słabe strony
<ul style="list-style-type: none">✓ Zapewniony dostęp do placówek społecznych, usługowych.✓ Dobre położenie komunikacyjne (PKP, PKS).✓ Wysokie walory przyrodnicze w okolicy miejscowości Brzezie.✓ Utworzenie obszarów sieci NATURA 2000 w niedalekiej odległości od miejscowości Brzezie.✓ Wysoki poziom przedsiębiorczości mieszkańców przejawiający się w działalności gospodarczej.✓ Wysokie walory turystyczne oraz zabytkowe miejscowości; znajdują się tam wartościowe obiekty i tereny, które zostały wpisane do strefy ochrony konserwatorskiej.✓ Dobrze rozwinięta sieć telekomunikacyjna.	<ul style="list-style-type: none">✓ Niska jakość wody pitnej w miejscowości.✓ Brak sieci kanalizacyjnej.✓ Zły stan infrastruktury drogowej✓ Brak placu zabaw i miejsca dla dzieci i młodzieży (boisko sportowe).✓ Utrudniony dostęp do kultury i rozrywki oraz ograniczony dostęp do sportu i rekreacji.✓ Złe warunki techniczne świetlicy wiejskiej uniemożliwiający korzystanie z niej przez wszystkich mieszkańców.✓ Niekorzystne warunki na lokalnym rynku pracy wpływające na migrację do większych miast.
Szanse	Zagrożenia
<ul style="list-style-type: none">✓ Bliskość Wrocławia✓ Korzystne położenie geograficzne i geopolityczne.✓ Członkostwo w Unii Europejskiej.✓ Możliwość pozyskania funduszy europejskich, w tym z Programu Rozwoju Obszarów Wiejskich.✓ Rozwój infrastruktury w regionie.✓ Znaczne zainteresowanie Dolnym Śląskiem ze strony partnerów zagranicznych.✓ Wzrost poziomu warunków bytowych	<ul style="list-style-type: none">✓ Niebezpieczeństwo niepełnego wykorzystania szans jakie dają środki UE.✓ Bezrobocie w regionie.✓ Zły stan infrastruktury miejscowości odstraszaający potencjalnych inwestorów.✓ Silna konkurencja ościennych miejscowości.✓ Niski poziom infrastruktury wodno-kanalizacyjnej oraz drogowej.



GMINA
TRZEBNICA

społeczności. ✓ Atrakcyjne położenie (walory przyrodnicze) ✓ Moda na mieszkanie „za miastem „	
--	--

Źródło: Opracowanie własne.

Wnioski z analizy SWOT:

Jednym z najważniejszych czynników determinujących rozwój miejscowości Brzezie jest wysoki wskaźnik osób w wieku produkcyjnym i odsetek ludzi młodych oraz walory turystyczne i przyrodnicze. Ponadto bardzo istotną rolę odgrywa bliskość dużych aglomeracji miejskich oraz przebiegające przez gminę ważne szlaki komunikacyjne. Dodatkowo szansą jest również możliwość pozyskania środków finansowych na inwestycje z funduszy UE. Rozbudowa systemu komunikacyjnego, zwłaszcza dróg lokalnych będzie istotnym ułatwieniem zarówno dla samych mieszkańców jak i przedsiębiorców. Istotnym i sprzyjającym rozwojowi wsi Brzezie czynnikiem będzie również budowa infrastruktury społecznej, turystycznej i agroturystycznej oraz postawienie odpowiedniej bazy sportowo-rekreacyjnej.

Natomiast do największych zagrożeń, które mają znaczący wpływ na rozwój i odnowę wsi Brzezie zaliczyć można przede wszystkim odpływ młodych ludzi np. do większych aglomeracji miejskich, bezrobocie i wysokie koszty tworzenia nowych miejsc pracy oraz zły stan infrastruktury drogowej oraz brak infrastruktury kanalizacyjnej. Ponadto, poważnym wyzwaniem jest również brak odpowiedniej infrastruktury sportowo-rekreacyjnej, wypoczynkowej oraz brak bazy turystycznej, pomimo istniejących dogodnych warunków przyrodniczych i turystycznych.



GMINA
TRZEBNICA

4. MISJA I CELE STRATEGICZNE ROZWOJU MIEJSCOWOŚCI

Działania władz i mieszkańców miejscowości Brzezie ukierunkowane są na realizację wizji oraz misji zrównoważonego rozwoju miejscowości, ze szczególnym uwzględnieniem stanu ochrony środowiska przyrodniczego i potrzeb samych mieszkańców.

W Planie Odnowy Miejscowości Brzezie opracowany został obraz wsi w perspektywie 7 lat. Określa on wygląd wsi Brzezie, pożądane cechy środowiska przyrodniczego, aktywność gospodarczą, funkcjonowanie wsi i poziom życia mieszkańców. Poprzez stworzenie wizji przygotowano ramy, które pozwoliły na wyznaczenie celów i sposobów ich realizacji w Planie Odnowy Miejscowości.

MISJA

Miejscowość Brzezie to zintegrowani mieszkańcy, wieś atrakcyjna zarówno turystycznie, przyrodniczo jak i dobrze zaopatrzona w infrastrukturę techniczną.

CELE STRATEGICZNE

Cel I. Rozwój infrastruktury podnoszącej warunki życia w miejscowości Brzezie.

- ✓ Poprawa stanu dróg z pobocznymi i oświetleniem oraz chodnikami,
- ✓ Budowa systemu oczyszczania ścieków w miejscowości Brzezie,
- ✓ Likwidacja na stałe „dzikich” wysypisk śmieci i wprowadzenie nowoczesnej gospodarki odpadami,
- ✓ Poprawa stanu infrastruktury użyteczności publicznej, w szczególności remont świetlicy wiejskiej i budowa placu zabaw.

Cel II. Zwiększenie atrakcyjności Sołectwa Brzezie zarówno dla potencjalnych inwestorów jak i mieszkańców.

- ✓ Przygotowanie miejsc które pozwoliłyby na wzrost aktywności mieszkańców, większą integrację i działalność kulturalną, spotkania i wspólne zabawy,
- ✓ Dostosowanie handlu i usług w wiosce do potrzeb mieszkańców,
- ✓ Wzrost znaczenia wsi w gminie i regionie,



GMINA
TRZEBNICA

- ✓ Zwiększenie aktywności, wspólnych działań i zorganizowanie się mieszkańców na rzecz rozwoju wsi, nabycie umiejętności zdobywania środków z zewnątrz.

Cel III. Wykorzystanie walorów przyrodniczych i turystycznych dla rozwoju wsi.

- ✓ Adaptacja otoczenia sztucznego zbiornika wodnego na miejsce spotkań mieszkańców,
- ✓ Uzupełnienie szlaków rowerowych, ścieżek edukacyjnych, rekreacyjnych i zdrowotnych z odpowiednimi miejscami do odpoczynku,
- ✓ Przygotowanie miejsc noclegowych dla turystów w kwaterach prywatnych, rozwój agroturystyki.

5. PLANOWANE INWESTYCJE W MIEJSCOWOŚCI BRZIEZIE

Do planowanych przez władze samorządowe inwestycji, które cieszą się społecznym poparciem należy wyposażenie i modernizacja budynków użyteczności publicznej (świetlica wiejska, plac zabaw).

Tabela 9 Wykaz planowanych inwestycji w miejscowości Brzezcie

<i>L.p.</i>	<i>Nazwa inwestycji</i>	<i>Cel inwestycji</i>	<i>Szacunkowy koszt</i>	<i>Źródło finansowania</i>	<i>Termin realizacji</i>
1.	Remont Świetlic Wiejskich w miejscowościach Brzezcie oraz Brzyków	Inwestycja ma na celu zaspokojenie potrzeb wszystkich mieszkańców miejscowości, gdyż zmodernizowana świetlica będzie miejscem spotkań i organizacji ważnych wydarzeń dla miejscowości.	600 000,00 zł	Środki własne Gminy Trzebnica oraz środki zewnętrzne m.in. z Programu Rozwoju Obszarów Wiejskich	2010 - 2014
2.	Budowa placów zabaw w Gminie Trzebnica	Wykonanie palcu zabaw w miejscowości Brzezcie jest etapem szerszego przedsięwzięcia polegającego na zaspokojeniu potrzeb najmłodszych mieszkańców miejscowości wiejskich.	50 000,00 zł	Środki własne Gminy Trzebnica oraz środki zewnętrzne m.in. z Programu Rozwoju Obszarów Wiejskich	2010 - 2014
3.	Wyposażenie świetlicy wiejskiej w sprzęt komputerowy z łączem internetowym	Wyposażenie świetlicy w niezbędne narzędzia dydaktyczne przyczyni się do wspierania	30 000,00	Środki własne Gminy Trzebnica oraz środki zewnętrzne m.in. z	2013-2020



GMINA
TRZEBNICA

	wraz z oprogramowaniem dydaktycznym i innymi pomocami naukowymi w formie zabawy z przeznaczeniem dla dzieci w różnym wieku	wszechstronnego rozwoju dzieci i młodzieży wiejskiej oraz wzmacniania osobowości młodych ludzi. Realizacja projektu umożliwi rozwijanie indywidualnych zainteresowań i zamiłowań, zdobywanie umiejętności przekazywania własnej wiedzy oraz integrację, kształtowanie aktywności i rozwijanie własnej twórczości. Młodzi mieszkańcy będą mogli rozwijać swoje zainteresowania.		Programu Rozwoju Obszarów Wiejskich	
--	--	--	--	-------------------------------------	--

Źródło: Opracowanie własne na podstawie danych Gminy Trzebnica.

Wyniki przedstawione w poniższej tabeli odnoszą się do oceny jakiej dokonali mieszkańcy wsi Brzezcie w kwestii działań, które powinny być ich zdaniem realizowane jako priorytetowe z punktu widzenia rozwoju i odnowy ich miejscowości. Mieszkańcy dokonali oceny działań w skali od 5 do 1 (gdzie 5 stanowiło najwyższą możliwą ocenę dla zadania – inwestycja najbardziej pożądana, natomiast 1 – najniższą możliwą ocenę – inwestycja najmniej potrzebna).

Tabela 10 Wyniki badań ankietowych – jakie inwestycje powinny być realizowane jako priorytetowe

5 – inwestycja najbardziej pożądana, 1- inwestycja najmniej potrzebna		
Remonty i budowa dróg		5
Budowa infrastruktury około drogowej	Oświetlenie uliczne	4
	Chodniki i ścieżki uliczne	4
	Zatoczki autobusowe	4



GINA
TRZEBNICA

	i przystanki	
	Inne np. sygnalizacja świetlna	3
Poprawa bezpieczeństwa publicznego		3
Rozbudowa i modernizacja sieci wodociągowej		5
Rozbudowa i modernizacja sieci kanalizacyjnej		5
Budowa oczyszczalni przydomowych		4
Wydzielenie i uzbrojenie gruntów dla inwestorów		5
Aktywne wspieranie lokalnych przedsiębiorców i poszukiwanie inwestorów zastępczych		4
Budowa i modernizacja budynków oświatowych (szkół, przedszkoli)		4
Budowa i modernizacja budynków użyteczności publicznej (świetlic, ośrodków zdrowia, domów kultury itp.)		5
Budowa obiektów sportowo-rekreacyjnych		4
Tworzenie warunków do rozwoju budownictwa mieszkaniowego		4
Działania w zakresie zbiórki, selekcji i wywożenia odpadów		5
Umożliwianie rozwoju usług gastronomiczno - hotelarskich-agroturystycznych		5
Poprawa estetyki Gminy (np. nowe tereny zielone)		3
Szersze wspieranie działań kulturowych, artystycznych i promocja Gminy		3
Modernizacja istniejących obiektów historycznych		4
Zwiększenie pomocy dla najuboższych		5

Źródło: Opracowanie własne.

6. SYSTEM WDRAŻANIA, MONITOROWANIA, OCENY ORAZ KOMUNIKACJI SPOŁECZNEJ

A) SYSTEM WDRAŻANIA

System wdrażania Planu Odnowy Miejscowości jest realizowany w oparciu o system wdrażania pomocy strukturalnej Unii Europejskiej.



Poszczególne projekty będą wdrażane w oparciu o zasady wydatkowania środków według źródeł ich pochodzenia. Korzystanie ze środków własnych, jak i środków unijnych wymusza konieczność sprostania wielu wymogom formalnym określonym w odrębnych przepisach.

Instytucja Zarządzająca Planem Odnowy Miejscowości

Rolę Instytucji Zarządzającej będzie pełnił specjalnie powołany przez Wójta zespół, którego skład opierał się będzie o pracowników urzędu oraz inne zainteresowane osoby.

Zakres zadań Instytucji Zarządzającej obejmuje między innymi:

- Ustalenie szczegółowych zasad i kryteriów realizacji Planu
- Zapewnienie zgodności realizacji Planu z poszczególnymi dokumentami programowymi wyższego rzędu, w tym w szczególności w zakresie zamówień publicznych, zasad konkurencji, ochrony środowiska, jak też zagwarantowanie przestrzegania zasad zawierania kontraktów publicznych
- Zbieranie danych statystycznych i finansowych na temat postępów wdrażania oraz przebiegu realizacji projektów w ramach Planu
- Zapewnienie przygotowania i wdrożenia planu działań w zakresie informacji i promocji Planu
- Przygotowanie rocznych raportów na temat wdrażania Planu, zbieranie informacji do rocznego raportu o nieprawidłowościach
- Dokonanie oceny po zakończeniu realizacji Planu.

Do właściwej oceny Planu Instytucji Zarządzającej może tworzyć grupy robocze, korzystać z opinii niezależnych ekspertów lub usług innych instytucji.

Instytucja wdrażająca Plan Odnowy Miejscowości Urząd Miejski w Trzebnicy jako instytucja wdrażająca Plan Rozwoju Miejscowości jest odpowiedzialny za:

- ✓ Kreowanie, przyjmowanie i składanie wniosków aplikacyjnych od instytucji podległych – beneficjentów pomocy,
- ✓ Kontrolę formalną składanych wniosków, ich zgodności z procedurami i z zapisami w Planie
- ✓ Ewentualne monitorowanie wdrażania poszczególnych projektów
- ✓ Zapewnienie informowania o współfinansowaniu przez UE realizowanych projektów.

B) SPOSOBY MONITOROWANIA I OCENY PLANU

Znaczenie priorytetowe w monitorowaniu i stymulowaniu realizacji Planu Odnowy Miejscowości posiada Rada Miejska. Instytucja Zarządzająca współpracuje z Burmistrzem, Sekretarzem i Skarbnikiem, których główną rolą będzie monitorowanie przebiegu realizacji zadań zawartych w Planie oraz ewentualne interweniowanie w przypadku stwierdzenia spóźnień lub nieuzasadnionej rezygnacji z realizacji zadania.



C) METODY OCENY PLANU

Skuteczność Planu Odnowy Miejscowości będzie poddawana bieżącej ocenie. Sprawowana ona będzie przez Burmistrza Gminy Trzebnica oraz Radę Miejską przy pomocy wskaźników postępu realizacji i oceny skuteczności wdrażanych projektów określonych w poszczególnych programach operacyjnych oraz w wytycznych opracowanych przez Ministerstwo Rozwoju Regionalnego bądź inną instytucję odpowiedzialną za wdrażanie pomocy finansowej ze źródeł UE.

D) SPOSOBY KOMUNIKACJI PLANU ODNOWY MIEJSCOWOŚCI

Komunikacja społeczna oraz zadania z zakresu promocji są niezbędnym elementem sprawnego procesu realizacji niniejszego Planu.

Do działań z zakresu komunikacji i promocji zaliczamy:

- Zapewnienie bieżącego informowania opinii publicznej o zakresie i wymiarze pomocy UE dla poszczególnych projektów i rezultatach działań na poziomie Gminy,
- Inicjowanie dodatkowych działań promocyjnych o zasięgu lokalnym;
- Zapewnienie współpracy z instytucjami zaangażowanymi w monitorowanie i realizowanie Planu Odnowy Miejscowości w zakresie działań informacyjnych i promocyjnych poprzez wymianę informacji i wspólne przedsięwzięcia;
- Wykorzystanie nowoczesnych narzędzi komunikacji i promocji m.in. takich jak: Internet, poczta elektroniczna etc w celu usprawnienia komunikacji pomiędzy podmiotami uczestniczącymi w realizacji Planu Odnowy Miejscowości.

Wszelkie działania podejmowane w ramach Planu Odnowy Miejscowości będą uwzględniały specyficzne potrzeby grup docelowych w kwestii informacji oraz użytych narzędzi w celu osiągnięcia maksymalnej skuteczności oddziaływania.

Grupami docelowymi Planu będą:

- Lokalna społeczność czyli bezpośredni beneficjent pomocy.
- Beneficjenci pomocy czyli osoby, instytucje lub grupy społeczne bezpośrednio korzystające z wdrażanej pomocy:

- jednostki samorządu terytorialnego szczebla gminnego;
- podmioty będące jednostkami podległymi samorządowi gminnemu bądź realizujące zadania jednostki samorządu terytorialnego;
- podmioty gospodarcze;
- organizacje zrzeszające przedsiębiorców;
- inne organizacje społeczne;

Szczególnie istotną jest potrzeba kształtowania pozytywnego wizerunku Planu Odnowy Miejscowości. Za jego pośrednictwem należy modelować zrozumienie społeczne dla realizowanych zadań zwłaszcza gdy związane jest to z sytuacją współfinansowania tych zadań ze środków pomocowych UE.



GMINA
TRZEBNICA

Aby osiągnąć cele związane z informacją i promocją Planu Odnowy Miejscowości będą stosowane m.in. następujące środki oraz narzędzia:

- konferencje, seminaria, wykłady, warsztaty, prezentacje;
- wizytacje projektów, ekspozycje projektów;
- serwisy internetowe samorządu terytorialnego;
- publikacje, broszury informacyjne, plakaty, reklamy, materiały audio – wizualne, ulotki;
- publikacje prasowe i radiowe.

Sposób aktualizacji Planu Odnowy Miejscowości

Kompetencje w zakresie aktualizacji Planu posiada Instytucja Zarządzająca Planem. Określa ona w sposób jednoznaczny sposób dokonania wszelkich aktualizacji w niniejszym dokumencie i monitoruje stan dokonywania wszelkich zmian.

Spis tabel i rysunków

Tabela 1 Położenie Sołectwa Brzezie w stosunku do regionu	6
Tabela 2 Powierzchnia Polski, województwa, powiatu, gminy i miejscowości Brzezie....	10
Tabela 3 Liczba ludności Polski, województwa, powiatu, gminy i miejscowości Brzezie (stan na 31.12.2009r.).....	11



GMINA
TRZEBNICA

Tabela 4 Stan ludności w miejscowości Brzezie	11
Tabela 5 Formy ochrony przyrody w miejscowości Brzezie.....	16
Tabela 6 Charakterystyka dzikiego składowiska w miejscowości Brzezie.....	26
Tabela 7 Ocena warunków życia przez mieszkańców Brzezia.....	29
Tabela 8 Analiza SWOT miejscowości Brzezie	30
Tabela 9 Wykaz planowanych inwestycji w miejscowości Brzezie.....	34
Tabela 10 Wyniki badań ankietowych – jakie inwestycje powinny być realizowane jako priorytetowe.....	35
Rysunek 1 Lokalizacja miejscowości Brzezie w najbliższym otoczeniu	5
Rysunek 2 Lokalizacja miejscowości Brzezie na tle Polski, województwa, powiatu, gminy	7
Rysunek 3 Liczba zarejestrowanych bezrobotnych w miejscowości Brzezie	11
Rysunek 4 Struktura przestrzenna miejscowości Brzezie	14
Rysunek 5 Panorama Wzgórz Trzebnickich.....	15
Rysunek 6 Lokalizacja istniejących oraz proponowanych	18
Rysunek 7 Proponowany obszar sieci Natura 2000 „Skoroszowickie Łąki”	19
Rysunek 9 Lokalizacja najbliższej placówki edukacyjnej.....	22
Rysunek 10 Szkoła Podstawowa i Gimnazjum w Ujeźdźcu Wielkim.....	22