

**UCHWAŁA NR XXXVI/412/18
RADY MIEJSKIEJ W TRZEBNICY**

z dnia 31 stycznia 2018 r.

w sprawie zatwierdzenia Planu Odnowy Miejscowości Świątniki na lata 2017-2025

Na podstawie art. 18 ust. 2 pkt 6 ustawy z dnia 8 marca 1990 r. o samorządzie gminnym (tekst jednolity: Dz. U. z 2017, poz. 1875 ze zm.) Rada Miejska w Trzebnicy uchwala, co następuje:

§ 1. *Zatwierdza się Plan Odnowy Miejscowości Świątniki na lata 2017-2025*, który jest załącznikiem do niniejszej uchwały.

§ 2. Wykonanie uchwały powierza się Burmistrzowi Gminy Trzebnica.

§ 3. Traci moc Uchwała Nr XXXIV/385/13 Rady Miejskiej w Trzebnicy z dnia 28 marca 2013r. w sprawie zatwierdzenia Planu Odnowy Miejscowości Świątniki na lata 2010-2020.

§ 4. Uchwała wchodzi w życie z dniem podjęcia i podlega ogłoszeniu na tablicy ogłoszeń Urzędu Miejskiego w Trzebnicy.

Przewodniczący Rady
Miejskiej w Trzebnicy

Mateusz Stanisław

2017
2025

Załącznik do uchwały Nr XXXVI/412/18
Rady Miejskiej w Trzebnicy
z dnia 31 stycznia 2018 r.

PLAN ODNOWY MIEJSCOWOŚCI ŚWIĄTNIKI





SPIS TREŚCI

WSTĘP	4
STRUKTURA DOKUMENTU	5
1. CHARAKTERYSTYKA MIEJSCOWOŚCI.....	5
1.1. Położenie miejscowości	5
1.2. Przynależność administracyjna	8
1.3. Powierzchnia.....	9
1.4. Liczba ludności	10
1.5. Historia miejscowości.....	13
1.6. Struktura przestrzenna miejscowości.....	16
2. INWENTARYZACJA ZASOBÓW SŁUŻĄCYCH ODNOWIE MIEJSCOWOŚCI	18
2.1. Zasoby przyrodnicze	18
2.2. Dziedzictwo kulturowe	19
2.3. Obiekty i tereny.....	20
2.4. Infrastruktura społeczna.....	20
2.5. Infrastruktura techniczna	21
2.6. Gospodarka i rolnictwo.....	24
2.7. Kapitał społeczny i ludzki	26
3. OCENA MOCNYCH I SŁABYCH STRON MIEJSCOWOŚCI.....	27
3.1 Analiza SWOT.....	27
3.2 Ocena życia w Świątnikach przez mieszkańców miejscowości.....	30
4. PLANOWANE KIERUNKI ROZWOJU	32
4.1 Wizja rozwoju	32
4.2 Cele i działania.....	33
4.3 Ocena inwestycji pod kątem potrzeby ich realizacji.....	36
5. PLANOWANE INWESTYCJE W MIEJSCOWOŚCI ŚWIĄTNIKI	39
5.1 Planowane inwestycje	39
6. OPIS I CHARAKTERYSTYKA OBSZARÓW O SZCZEGÓLNYM ZNACZENIU DLA ZASPOKOJENIA POTRZEB MIESZKAŃCÓW, SPRZYJAJĄCYCH NAWIĄZYWANIU KONTAKTÓW SPOŁECZNYCH.....	41
7. SYSTEM WDRAŻANIA, MONITOROWANIA, OCENY ORAZ KOMUNIKACJI SPOŁECZNEJ	42



7.1 System wdrażania	42
7.2 Sposoby monitorowania i oceny planu.....	43
7.3 Metody oceny planu	43
7.4 Sposoby komunikacji planu odnowy miejscowości.....	43
7.5 Sposób aktualizacji Planu Odnowy Miejscowości	44
SPIS TABEL, ZDJĘĆ, MAP	45



WSTĘP

Procesy zarządzania zajmują znaczące miejsce w rozwoju lokalnym i regionalnym oraz w funkcjonowaniu instytucji i organizacji samorządowych, bowiem są one skutecznym warunkiem działania władz samorządowych, funkcjonujących w różnych dziedzinach i różnej skali. Sam proces zarządzania powinien zwiększać zdolności do rozpoznawania szans oraz zagrożeń i adaptowania się samorządów do coraz bardziej konkurencyjnych warunków działania.

Podstawowym elementem strategicznego planowania rozwoju samorządów są opracowania planistyczne, które pozwalają w sposób metodologiczny określić obecną sytuację podmiotu, uwypuklić obszary problemowe i przygotować odpowiednie działania zaradcze.

Ma to o tyle istotne znaczenie, że w dobie szerokiego dostępu do funduszy pomocowych Unii Europejskiej tylko samorządy, które potrafią ocenić swoje zasoby i problemy oraz planować precyzyjnie swój rozwój mają szanse na otrzymanie odpowiedniego wsparcia.

Planowanie rozwoju na szczeblu sołectw zasługuje, zatem na szczególną uwagę, ponieważ uwzględnia potrzeby, jakie posiada zbiorowość mniejsza niż ludność gminy czy też powiatu. Ponadto, planowanie, w którym zastosowano techniki badawcze, aby poznać opinie mieszkańców i ich oczekiwania względem rozwoju swojego sołectwa jest wyrazem dbałości samorządu lokalnego o własnych mieszkańców.

Obszary opisywane w niniejszym dokumencie zasługują na szczególną uwagę, ponieważ są zlokalizowane na terenach wiejskich. Tereny te borykają się z specyficznymi problemami natury ekonomicznej, społecznej i środowiskowej



STRUKTURA DOKUMENTU

Plan Odnowy Miejscowości Świątniki - GMINA TRZEBNICA - POWIAT TRZEBNICKI - WOJEWÓDZTWO DOLNOŚLĄSKIE na lata 2017-2025, zwany w dalszej części niniejszego opracowania **Planem** został utworzony w celu zanalizowania sytuacji występujących w opisywanym obszarze, wskazania płaszczyzn problemowych a także możliwości rozwojowych opisywanego obszaru, m.in. przy udziale funduszy pomocowych Unii Europejskiej.

Niniejsze opracowanie jest dokumentem komplementarnym z innymi dokumentami planistycznymi sporządzonymi przez samorząd terytorialny Ziemi Trzebnickiej.

W swojej treści wykorzystuje dokumenty źródłowe w postaci opracowań planistycznych: Gminy Trzebnica, Powiatu Trzebnickiego oraz Urzędu Marszałkowskiego Województwa Dolnośląskiego. Ponadto dla prawidłowej analizy obszarów, które opisuje Plan wykorzystuje się wielokrotnie dane statystyczne pochodzące z wiarygodnych źródeł tj. dane urzędów statystycznych, dane statystyczne instytucji rynku pracy (PUP, WUP) oraz dane statystyczne opracowane przez instytucje samorządowe z analizowanego terenu oraz GUS.

Z uwagi na poruszenie w niniejszym dokumencie zagadnień związanych z wykorzystaniem środków pomocowych UE, wielokrotnie posłużono się opracowaniami z tego zakresu tj. m.in. opisami różnych programów operacyjnych przewidzianych do realizacji na terenie Polski w latach 2014-2020 z perspektywą do 2025 roku, wytycznymi do tych programów itp.

Plan Odnowy Miejscowości obejmuje sołectwo położone w Województwie Dolnośląskim, Powiecie Trzebnickim, Gminie Trzebnica, a mianowicie miejscowość: **Świątniki**.

Na potrzeby tego dokumentu przyjmuje się spis ludności z 2017-2025 w jakim będą realizowane określone przez Plan zadania. Dokument został sporządzony w grudniu 2017 roku.

1. CHARAKTERYSTYKA MIEJSCOWOŚCI

1.1. POŁOŻENIE MIEJSCOWOŚCI

Sołectwo Świątniki położone jest w Gminie Trzebnica, w Powiecie Trzebnickim w województwie dolnośląskim. W ujęciu geograficznym leży na obszarze Niżu



Środkowoeuropejskiego, Niziny Środkowopolskiej, w makroregionie – Wał Trzebnicki. Na terenie Wzgórz Trzebnickich.

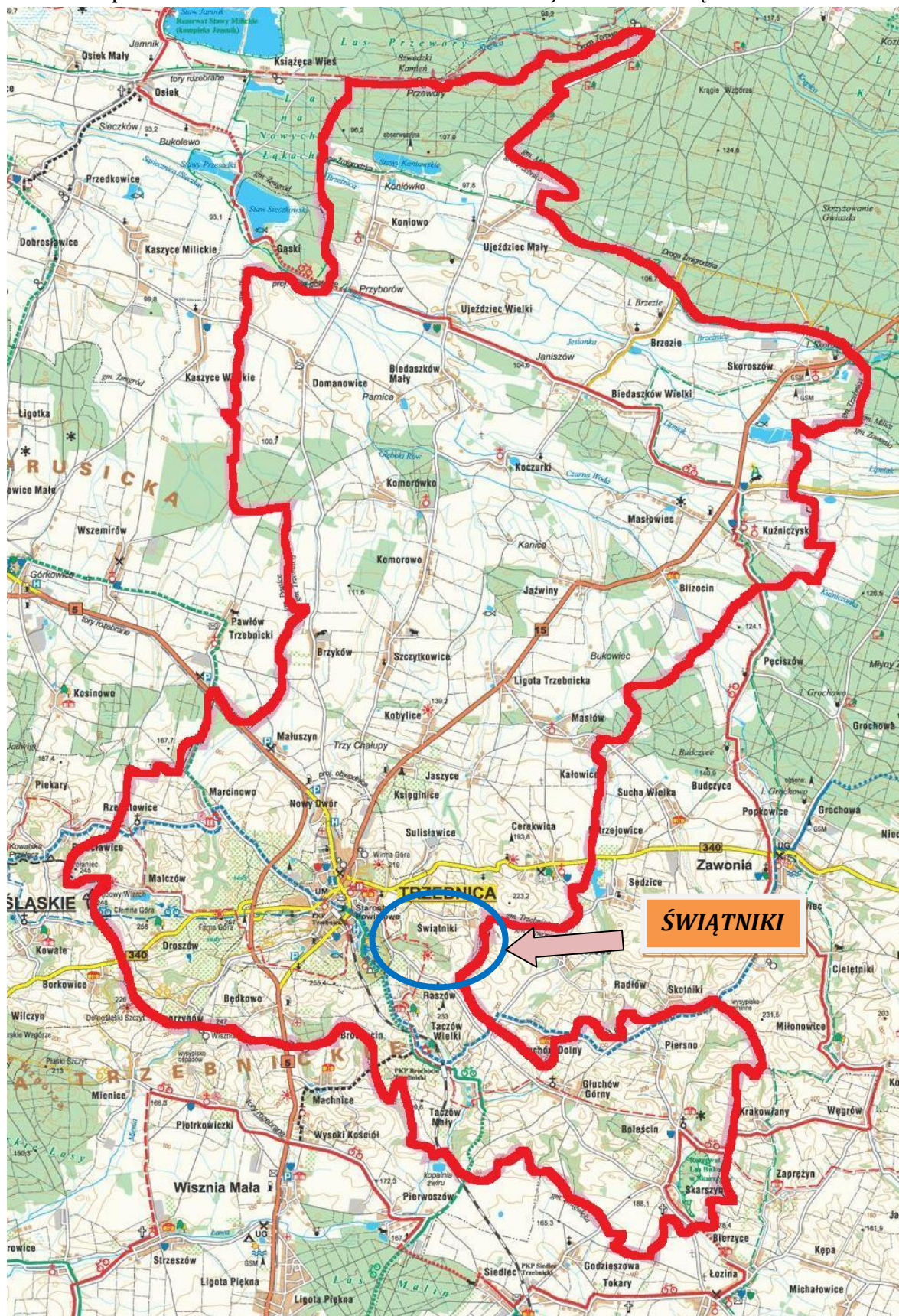
W ujęciu międzynarodowym Gmina Trzebnica wraz ze swoimi jednostkami pomocniczymi, w tym Świątnikami leży blisko ważnych partnerów zagranicznych Polski tj. Niemiec i Czech.

Świątniki znajdują się w północnej części województwa dolnośląskiego, na granicy Gminy Trzebnica z Gminą Zawonia.

Miejscowość Świątniki położona jest na wschód od ośrodka administracyjnego powiatu i gminy – Trzebnicy. Odległość od Trzebnicy wynosi około 3,8 km, natomiast do stolicy województwa dolnośląskiego – około 36,3 km. Do Świątnik prowadzi jedna droga powiatowa 1340D.



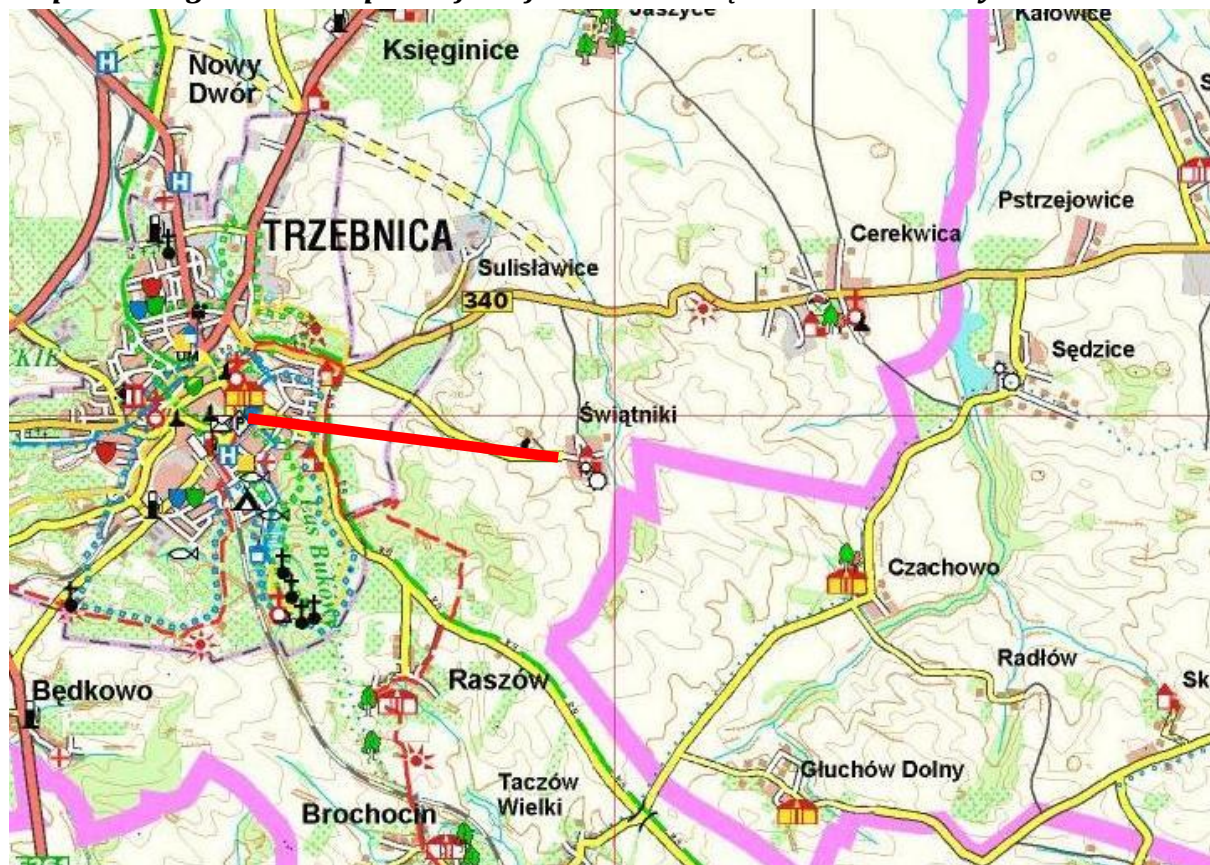
Mapa 1 Gmina Trzebnica z zaznaczeniem miejscowości Świątniki



Źródło: www.trzebnica.pl



Mapa 2 Odległość w linii prostej miejscowości Świątniki od Trzebnicy



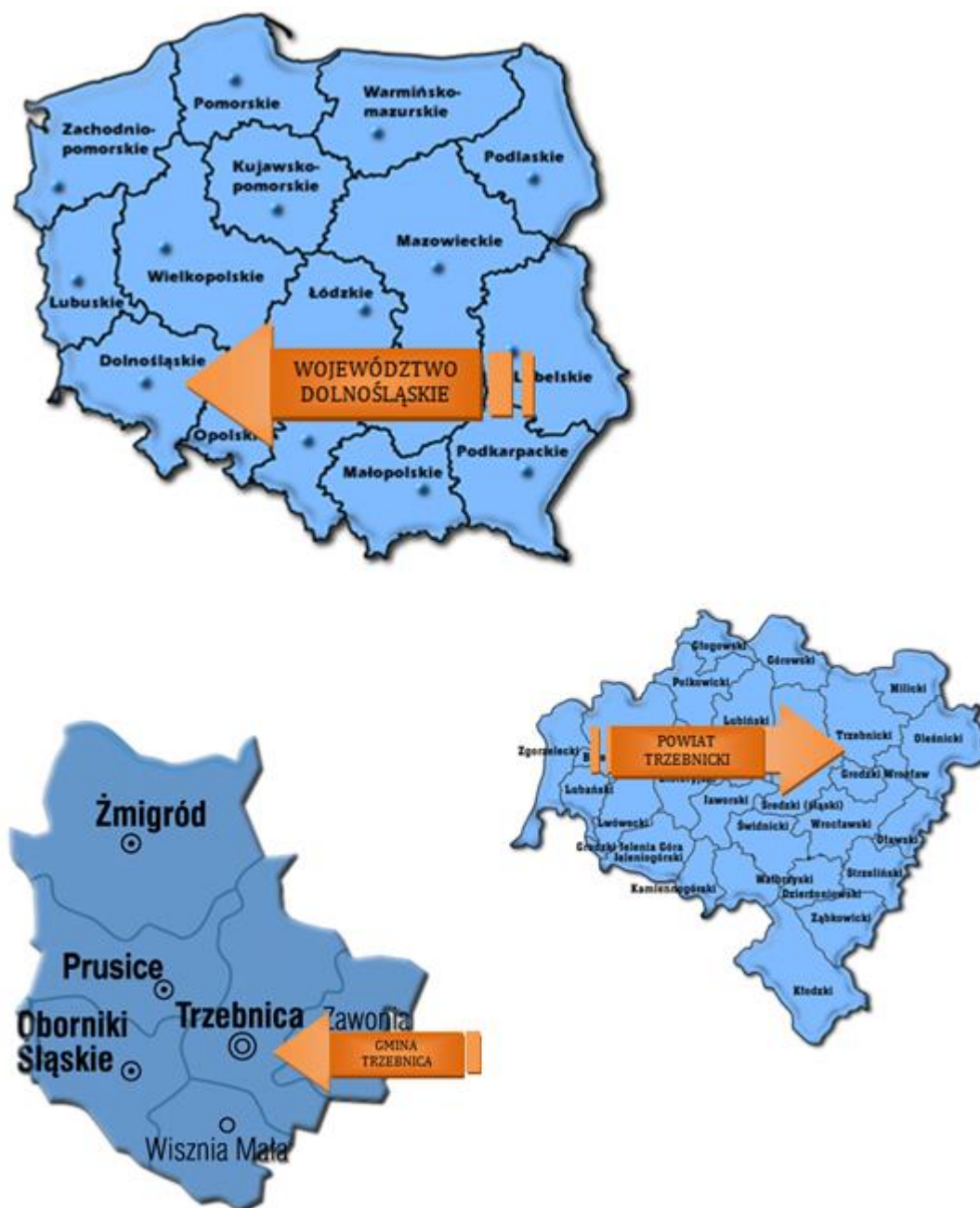
Źródło: <http://www.emapy.com/trzebnica/>

1.2. PRZYNALEŻNOŚĆ ADMINISTRACYJNA

Świątniki stanowią jednostkę pomocniczą Gminy Trzebnica – sołectwo. Gmina ta jest jedną z sześciu gmin Powiatu Trzebnickiego, będącego częścią województwa dolnośląskiego. We wcześniejszym okresie tj. w latach 1975 – 1998 miejscowość należała administracyjnie do województwa wrocławskiego.



Mapa 3 Lokalizacja Gminy Trzebnica na tle Polski, województwa i powiatu



Źródło: opracowanie własne

1.3. POWIERZCHNIA

Sołectwo Świątniki położone jest w Gminie Trzebnica i zajmuje powierzchnię około 241,46 ha.

Gmina Trzebnica składa się z 42 miejscowości: Trzebnica, Będkowo, Biedaszków Mały, Biedaszków Wielki, Blizocin, Boleścín, Brochocin, Brzezíe, Brzyków, Cerekwica,



Domanowice, Droszów, Głuchów Górny, Jaszyce, Jaźwiny, Kobylice, Koczurki, Komorowo, Komorówko, Koniowo, Księginice, Kuźniczysko, Ligota, Malczów, Małuszyn, Marcinowo, Masłowiec, Masłów, Nowy Dwór, Piersno, Raszów, Rzepotowice, Skarszyn, Skoroszów, Sulisławice, Szczytkowice, Świątniki, Taczów Mały, Taczów Wielki, Ujeździec Mały, Ujeździec Wielki, Węgrzynów.

Tabela 1 Powierzchnia Polski, województwa, powiatu, gminy i Świątnik

POLSKA	312 679 km ²
WOJEWÓDZTWO DOLNOŚLĄSKIE	19 947 km ²
POWIAT TRZEBNICKI	1025 km ²
GMINA TRZEBNICA	200 km ²
MIEJSCOWOŚĆ ŚWIĄTNIKI	241,46 ha

Źródło: Opracowanie własne. Dane GUS, „Powierzchnia i ludność w przekroju terytorialnym w 2017 r” i Urzędu Miejskiego w Trzebnicy stan na 2017 r.

1.4. LICZBA LUDNOŚCI

Miejscowość Świątniki zamieszkuje 194 osób¹.

Tabela 2 Liczba ludności Polski, województwa, powiatu, gminy i Świątnik

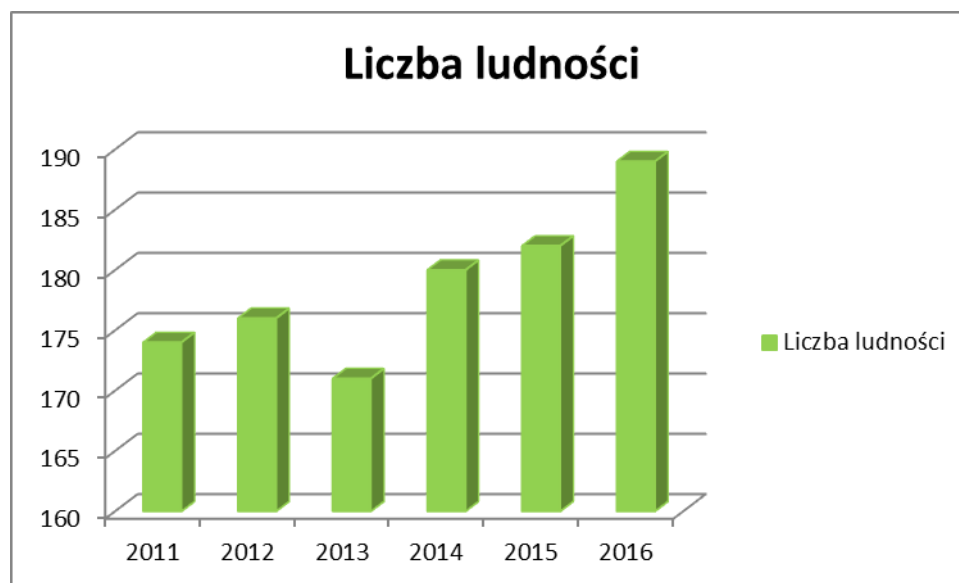
POLSKA	38 422 346
WOJEWÓDZTWO DOLNOŚLĄSKIE	2 902 365
POWIAT TRZEBNICKI	84 238
GMINA TRZEBNICA	24 105
MIEJSCOWOŚĆ ŚWIĄTNIKI	194

Źródło: Opracowanie własne. Dane GUS, „Ludność. Stan i struktura w przekroju terytorialnym Stan w dniu 30 VI 2017 r.” i Urzędu Miejskiego w Trzebnicy stan na 14 XII 2017 r.

¹ Dane Urzędu Miejskiego, stan na 14.12.2017;



Rysunek 1 Zmiany liczby ludności miejscowości Świątniki na przestrzeni lat 2011 – 2016



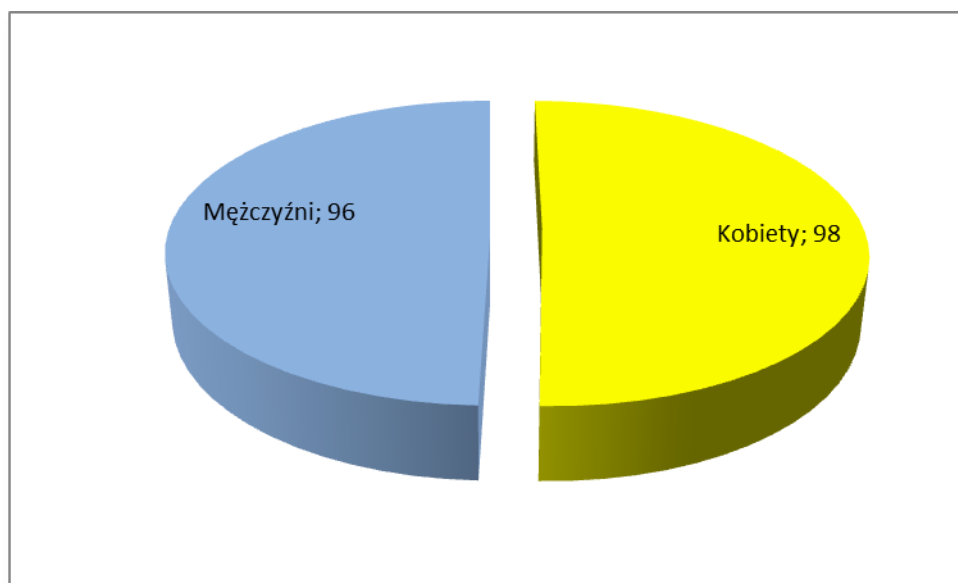
Źródło: Opracowanie własne na podstawie danych Urzędu Miejskiego w Trzebnicy

Analiza demograficzna miejscowości Świątniki pokazuje, iż liczba mieszkańców ulega permanentnemu wzrostowi. Jedyny spadek, który został odnotowany przypada na 2013 rok. Od roku 2011 liczba osadników sukcesywnie wzrasta średnio o 16%, co jest pozytywną tendencją dla małej miejscowości w kierunku rozwoju. Rosnąca liczba mieszkańców wskazuje, iż warunki życia w sołectwie ulegają polepszeniu, co skłania ludność zwłaszcza z obszarów miejskich do osiedlania. Ze względu na atrakcyjne położenie oraz bliskość do ośrodka administracyjnego – Trzebnicy, w Świątnikach chętnie osiedlają się osoby szukające spokoju oraz zatrudnione i dojeżdżające na terenie miasta

Liczba kobiet i mężczyzn ma wartość bardzo przybliżoną, z niewielką przewagą mieszkańców płci żeńskiej, na co wskazuje poniższy diagram.



Rysunek 2 Liczba mieszkańców w miejscowości Świątniki z podziałem wg płci (2017r.)



Źródło: Opracowanie własne na podstawie danych Urzędu Miejskiego w Trzebnicy

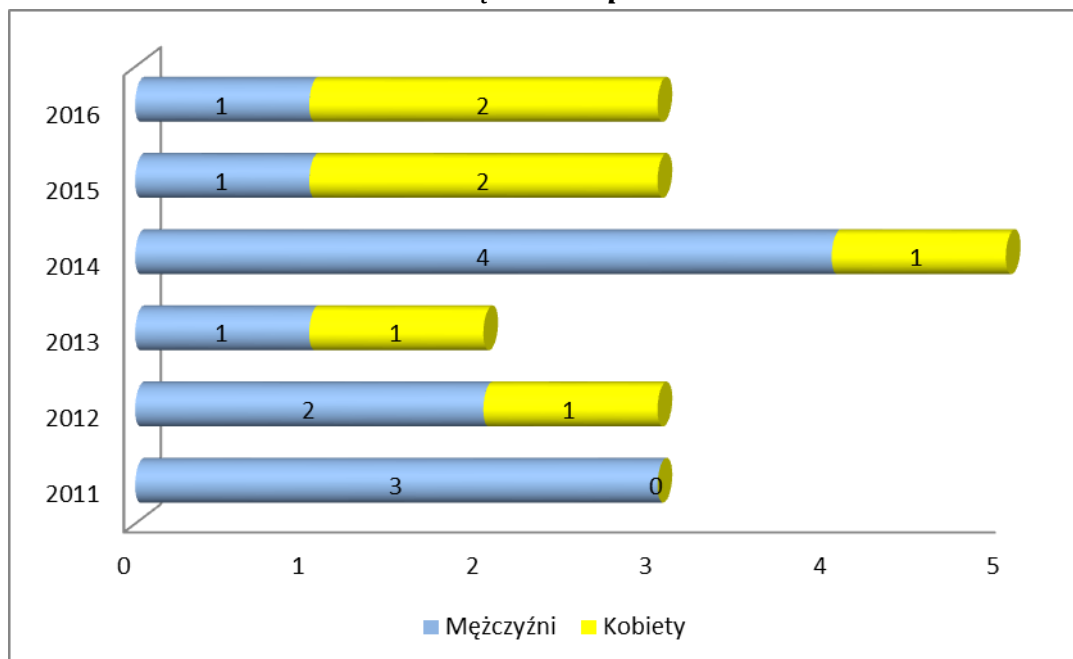
Struktura ludności wywiera ogromny wpływ na poziom aktywności zawodowej mieszkańców. Wskaźniki dowodzą, iż społeczność Świątnik zmierza w dobrym kierunku pod względem ludnościowym.

Mieszkańcy Świątnik specjalizują się przede wszystkim w działalności sektora usługowego, chociaż funkcjonują również przedsiębiorstwa zajmujące się działalnością rolniczą. Duża liczba mieszkańców znajduje zatrudnienie w Mieście Trzebnica, Mieście Wrocław i okolicznych miejscowościach.

Bezrobocie jest powszechnym zjawiskiem zarówno w regionie jak i kraju, również Gmina Trzebnica i jej poszczególne jednostki organizacyjne, w tym Świątniki borykają się z problemami zatrudnienia. Kolejny diagram obrazuje dane dotyczące problemu rynku pracy i zatrudnienia mieszkańców sołectwa.



Tabela 3 Struktura bezrobocia w Świątyni na przestrzeni lat 2011 – 2016



Źródło: Opracowanie własne. Dane Powiatowego Urzędu Powiatowego w Trzebnicy

Powyższe zestawienie pokazuje, iż poziom bezrobocia wśród mieszkańców sołectwa, jest praktycznie na stałym poziomie i średnio wskazuje 3 osoby na rok z czego większą część stanowili mężczyźni. Jedynie rok 2013 ukazuje spadek zaś 2014 podwyższenie stopy bezrobocia o jedną osobę.

Niski poziom bezrobocia ma korzystny wpływ na kształt lokalnej gospodarki.

1.5. HISTORIA MIEJSCOWOŚCI

Dzieje Trzebnicy sięgają w zamierzchłą przeszłość. Człowiek (*Homo erectus*) pojawił się w okolicach współczesnej Trzebnicy już przed ok. 500 tysiącami lat – z tego, bowiem okresu pochodzą paleolityczne wyroby krzemienne znalezione na stoku Winnej Góry, na wschód od miasta.

W V w n.e. nad strumieniem Sasicznica, znajdowała się słowiańska osada. W XII w. na jej północnym krańcu wzniesiono kościół parafialny pod wezwaniem św. Piotra. Po raz pierwszy nazwa Trzebnicy pojawiła się w dokumencie z 1138 r.

Decydujące znaczenie dla rozwoju osady miało ufundowanie w 1202 r. przez księcia Henryka Brodatego i jego małżonkę Jadwigę klasztoru i kościoła. W rok później biskup Cyprian wprowadził do klasztoru cysterki sprowadzone z Bambergu. Klasztor, którego budowę zakończono w 1218 r., stał się ważnym ośrodkiem życia religijnego, kulturalnego i gospodarczego, wywierając przemożny wpływ na rozwój Trzebnicy i okolicy. Opactwo trzebnickie było pierwszym cysterskim klaszturem żeńskim na



ziemiach polskich. W XIII w. nastąpiła rozbudowa Trzebnicy i poszerzenie jej granic. Prawa miejskie otrzymała Trzebnica w 1250 r.

W XIV w. Trzebnica znalazła się w granicach księstwa oleśnickiego i wraz z nim została zhołdowana Janowi Luksemburczykowi. Okresy pomyślnego rozwoju tych obszarów przerywały najazdy, grabieże i epidemie.

W 1526 r. Śląsk przeszedł pod berło Habsburgów. W Trzebnicy i jej okolicy wzniesiono nowe domy, wybudowano łaźnię miejską, powstały nowe cechy (najstarszy cech płócienników założono już w 1492 r.). Kolejne zniszczenia i straty przyniosła wojna trzydziestoletnia (1618–1648). Liczne pożary, rabunki i kontrybucje zniszczyły miasto i zubożyły jego mieszkańców. Odbudowa miasta rozpoczęła się wraz z budową nowego budynku klasztornego w stylu późnego baroku. W 1730 r. wzniesiono nowy ratusz miejski. W 1776 r. Trzebnica miała 1974 mieszkańców i była znanym na Śląsku ośrodkiem przędzalniczym.

W 1740 r. rozpoczął się podbój Śląska przez Prusy. Trzebnica wraz z całym Śląskiem przeszła na ponad dwa stulecia pod panowanie pruskie i niemieckie. Katastrofalne były dla losów miasta tzw. wojny śląskie, a następnie wydarzenia związane z przemarszem wojsk napoleońskich – epidemie, rabunki, i konfiskaty zubożyły miasto.

W 1810 r. władze pruskie ogłosiły dekret kasacyjny klasztorów w królestwie pruskim. Rok później zakonnice opuściły klasztor. Opustoszały budynek klasztorny przechodził różne koleje: był obozem jenieckim, wojennym lazaretem i od 1817 r. przędzalnią wełny. Zniszczeniu uległo wiele barokowych elementów architektonicznych. Dalszej dewastacji budynku zapobiegli Rycerze Maltańscy (Joannici), którzy kupili w 1870 r. południową część klasztoru i urządzili tam szpital wojskowy. W tym również roku podjęły w szpitalu pracę siostry z Kongregacji Sióstr Miłosierdzia Świętego Karola Boromeusza, które przybyły do Trzebnicy w 1861 r. Po długich staraniach stały się one właścicielkami całego zespołu klasztornego. W początkach XIX w. rozpoczął się pomyślny okres w dziejach miasta. Powstały: bank, biblioteka, drukarnia, rozwijało się szkolnictwo, wydawano pierwsze lokalne gazety. Epidemie cholery, które nawiedziły Wrocław w latach 1853–1856, przyczyniły się do odkrycia walorów klimatycznych Trzebnicy i okolic. W sąsiedztwie uzdrowiska wzniesiono liczne pensjonaty i wille.

W 1886 r. Trzebnica uzyskała połączenie kolejowe z Wrocławiem. Dziesięć lat później oddano do użytku kolejkę wąskotorową. Duże znaczenie dla rozwoju miasta miała jego elektryfikacja w 1897 r. i otwarcie gazowni w 1910 r. Wojska radzieckie wkroczyły do Trzebnicy 25 stycznia 1945 r. Miasto zostało w znacznym stopniu zniszczone już po jego zajęciu. Na przełomie marca i kwietnia 1945 r. Trzebnica i okolice były miejscem koncentracji II Armii Wojska Polskiego, a następnie – od 20 kwietnia do



początków czerwca – siedziba władz wojewódzkich i ważnym ośrodkiem osadnictwa. W Trzebnicy zorganizowano pierwszy urząd pocztowy, szpital i drukarnię, a w pobliskim Pawłowie Trzebnickim – pierwszą polską szkołę. Lata powojenne przyniosły nie tylko usunięcie zniszczeń, ale również zdecydowaną rozbudowę miasta i okolicy.

Świątniki – Ślady osadnictwa sięgają epoki kamienia. Odkryto także pozostałości średniowiecznej osady. Nazwa tej miejscowości w ciągu wieków ewaluowała, zaczynając od: Sanctuarii (1218), Schwantniki (1236), Swentnik i Schwentnik (1400), Schwantnig (1410), Schwundnig (1785 i 1803), Schwundnig Groß (1830) i dalej do 1945 r., potem – Świątniki.

Miano wsi jest pochodzenia słowiańskiego i oznacza wieś służebną, zamieszkałą przez sługi kościoła. Wywodzi się od słowa świątnik – sługa kościelny pilnujący i sprząający kościół, dzwoniący w czasie uroczystości kościelnych.

Tereny obecnej wsi Świątniki w I połowie XII w. należały do Piotra Włostowica, wielmoży śląskiego, i wchodziły w skład Trebnichy – klucza dóbr skupionych wokół Trzebnicy. W latach 30. XII w. Włostowic ufundował opactwo św. Wincentego na wrocławskim Ołbinie i uposażył je m.in. połową dóbr Trebnicha, w tym obszarem obecnych Świątnik. Możliwe, że od tego czasu mieszkańcy wsi mieli obowiązek wykonywać powinności sług kościelnych, czyli świątników. Zapotrzebowanie na tego rodzaju służby było wówczas duże, ponieważ rosła sieć fundacji kościelnych oraz liczba kościołów wrocławskich. W 1146 r. Władysław II Wygnaniec scalił dobra trzebnickie – nabył na drodze zamiany połowę Trebnichy od klasztoru na Ołbinie, a drugą połowę skonfiskował Włostowicowi i połączył je. Scalona Trebnicha stała się własnością książęcą. W latach 1203-1218 Henryk Brodaty, wnuk Wygnańca, tworząc podstawy bytu swojej fundacji klasztoru cysterek w Trzebnicy, nadał mu również wieś Świątniki. Potwierdza to dokument z 1218 r., który mówi: o wbiciu kamienia granicznego tam, gdzie płynie potok między sanctuariis naprzeciwko Trzebnicy, a dobrami biskupstwa wrocławskiego.

Wieś rządziła się prawem polskim. W 1410 r. klasztor miał tu 5 gospodarstw, od których pobierał czynsze. Swoje dobra – dwa gospodarstwa, mieli tutaj również dzwonnicy z Wrocławia. Wśród nich to: Closeno z 1355 r. i Johann Sobolka z 1400 r. Ten ostatni sprzedał swoje gospodarstwo za 5 marek.

Nowożytna dzieje wsi, według dostępnej literatury przedmiotu są mało znane. Z dokumentu z 1803 r. wynika, że klasztor posiadał tu folwark. Istniało także sołectwo. Po kasacji opactwa cysterskiego w 1810 r., dobra klasztorne zostały skonfiskowane. W ciągu XIX w. powstała duża własność gminna, z której w XX w. utworzono przez parcelację i sprzedaż kilka mniejszych własności ziemskich. Od 1888 r. funkcjonowały tu tzw. wolne dobra.

Świątniki to niewielka wioska o układzie wielodrożnym, w której był wiatrak i kuźnia. W 1895 r. liczyła 16 zagród, w których żyły 102 osoby, a w 1905 r. w 17 domostwach mieszkało już tylko 85 ludzi. Wieś gospodarowała na 237 ha ziemi. Oprócz tego istniały jeszcze majątki właścicieli ziemskich, które liczyły 50 ha gruntu. Jednak ich wielkość uległa zmianie i w 1937 r. w ich posiadaniu było już 204 ha ziemi. Liczba



ludności wsi od 1905 r. wzrosła. W 1939 r. liczyła 128 mieszkańców. Spośród mieszkańców wsi odnotowano nazwisko Petera Augusta, ur. w 1840 r. w Świątnikach, uczestnika wojny niemiecko-duńskiej w 1864 r., który w lipcu tego roku utonął podczas kąpieli.

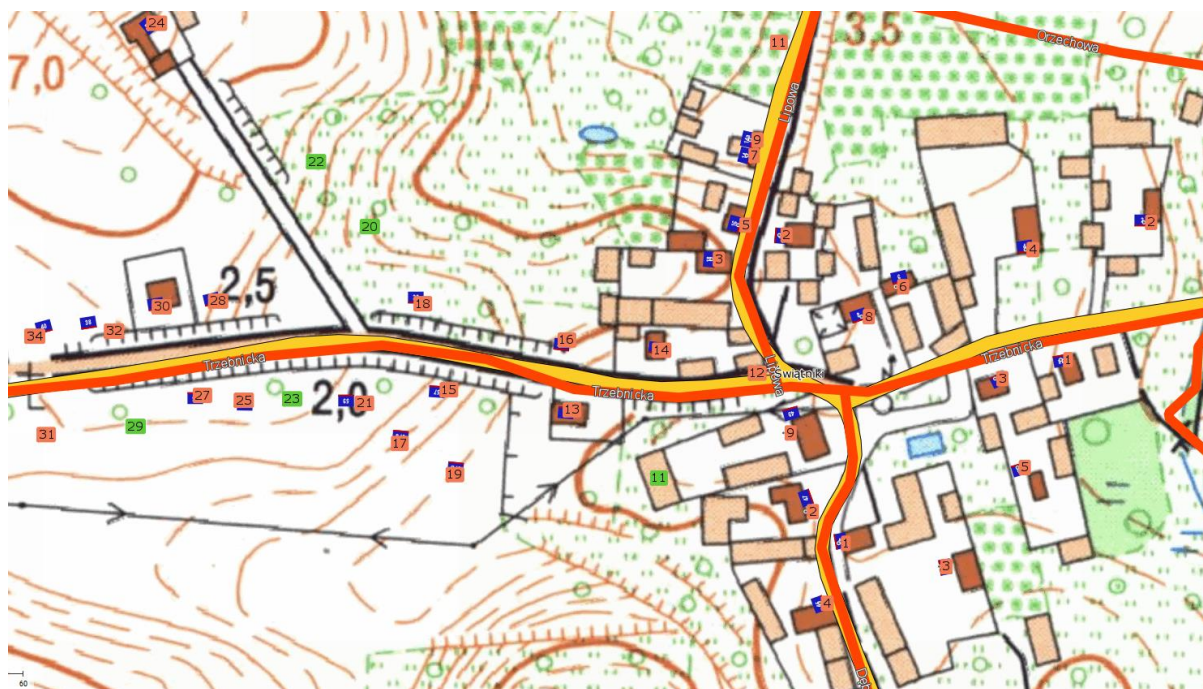
Dzieje mieszkańców Sulisławic i Świątnik zostały przerwane przełomowymi wydarzeniami 1945 roku. Śląsk wrócił w granice Polski, natomiast ludność niemiecka musiała opuścić jego ziemie. Do tych wiosek przybyli polscy osadnicy. Tak zaczęła się tworzyć, w całkowicie zmienionych realiach polityczno-ustrojowych, nowa społeczność tych wiosek, która dopisuje dalszy ciąg historii swoich „Małych ojczyzn”.

1.6. STRUKTURA PRZESTRZENNA MIEJSCOWOŚCI

Świątniki stanowią niedużą wieś, o układzie tzw. wielodrożnicy o luźnej zabudowie, powstająca wzdłuż kilku ciągów komunikacyjnych (ulic), ale o nieregularnym kształcie. Miejscowość otoczona jest polami uprawnymi.

Świątniki nie posiadają zachowanych obiektów dziedzictwa kulturowego regionu pochodzących z poprzednich epok.

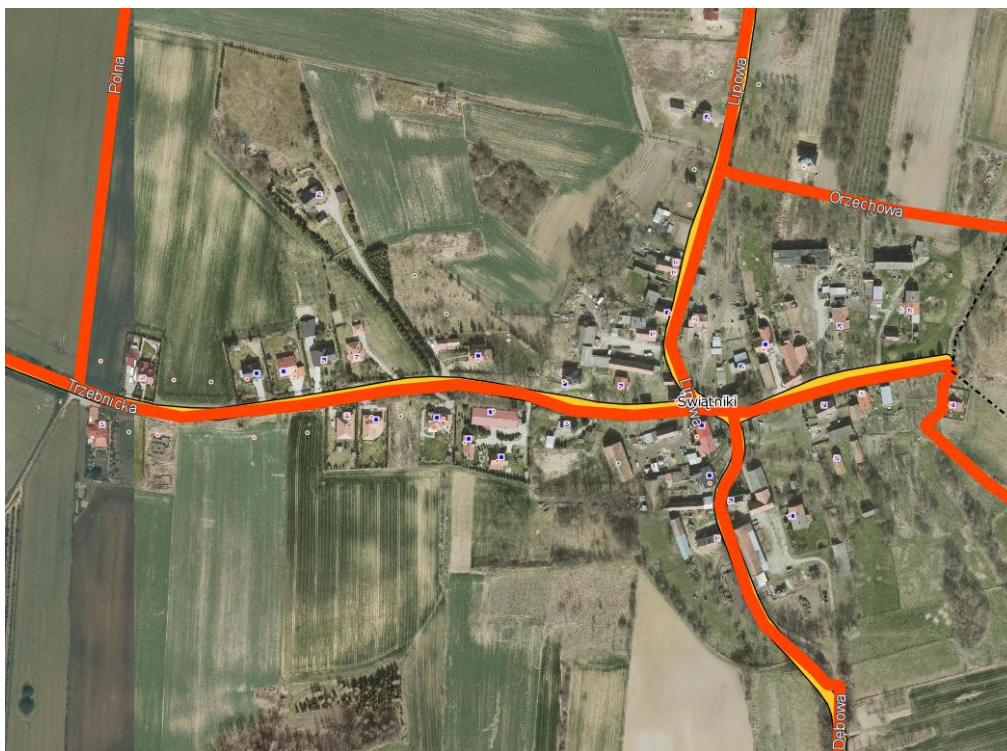
Mapa 4 Topografia Świątniki



Źródło <http://portal.gison.pl/trzebnica/>

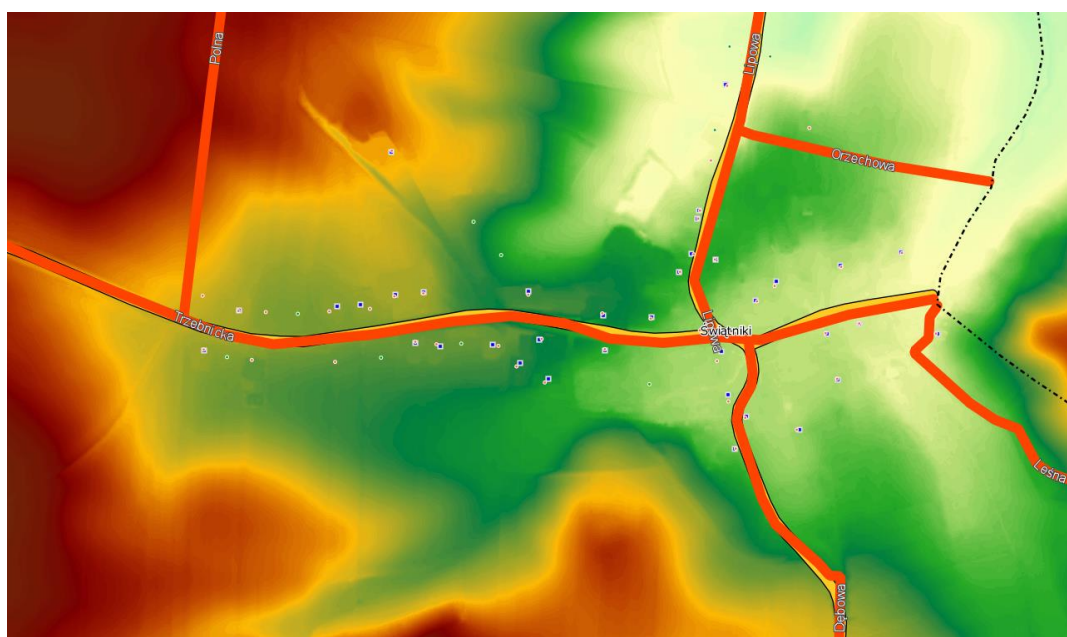


Mapa 5 Układ przestrzenny Świątyniki



Źródło <http://portal.gison.pl/trzebnica/>

Mapa 6 Rzeźba terenu Świątyniki



Źródło <http://portal.gison.pl/trzebnica/>



2. INWENTARYZACJA ZASOBÓW SŁUŻĄCYCH ODNOWIE MIEJSCOWOŚCI

2.1. ZASOBY PRZYRODNICZE

Gmina Trzebnica położona jest na terenie dwóch mezoregionów geograficznych (Kondracki 1998). Północna część gminy (około 60% powierzchni) leży w mezoregionie Kotlina Żmigrodzka w trzech mikroregionach: Równina Czeszowska, Równina Prusic, Dolina Środkowej Baryczy (Walczak 1970).

Południowa część gminy (około 40% powierzchni) leży w mezoregionie Wzgórza Trzebnickie, w mikroregionie Grzbiet Trzebnicki (Walczak 1970). Gmina Trzebnica, zwłaszcza jej południowa część posiada bardzo urozmaiconą rzeźbę terenu. Charakterystyczne jest tu występowanie wielu pagórków morenowych o znacznym nachyleniu oraz głębokich wąwozów o bardzo stromych stokach. Ta część gminy posiada dobre gleby uprawne, co spowodowało rozwój rolnictwa, a zwłaszcza sadownictwa. Jednak ze względu na wspomniane specyficzne ukształtowanie terenu, o znacznych deniwelacjach, gospodarka rolna napotyka tu na wiele trudności. W związku z tym gmina Trzebnica powinna zostać uznana za obszar o niekorzystnych warunkach gospodarowania.

Trzebnica pełni funkcję usługowo – handlową dla okolicznej ludności oraz rekreacyjno – turystyczną dla mieszkańców Wrocławia i części województwa. Gmina, jako obszar turystyczny, objęta jest projektowaną strefą „C” ochrony uzdrowiskowej.

Lasy i grunty leśne zajmują w Gminie Trzebnica 3 486,13 ha, w tym lasy publiczne 3194,33 ha, własność gminy 33,90 ha. Lesistość gminy wynosi 17,4 %².

Sama miejscowość Świątniki nie dysponuje zasobami przyrodniczymi takimi jak pomniki przyrody czy rezerваты i siedliska chronionych zwierząt. Mimo to lokalna przyroda potrafi przyciągnąć wielu spacerowiczów i osoby, jako że wieś położona jest na obszarze świątnickiej części Wzgórz Trzebnickich, i wędrując przez jej obszar dojść można do Lasu Bukowego.

Wykaz stanowisk zagrożonych, rzadkich i chronionych gatunków roślin

- Czyściec prosty (*Stachys recta*) - gatunek suchych muraw.
- Marzanka wonna (*Galium odoratum*) - gatunek żyznych lasów liściastych, bardzo rzadki w gminie. Objęta częściową ochroną gatunkową.

² Dane GUS (stan na 31.12.2016);



- Przelot pospolity (*Anthyllis vulneraria*) - gatunek suchych muraw, bardzo rzadki w gminie.

Ponadto na terenie miejscowości zlokalizowano gniazdo bociana białego, stanowiące istotny walor Świątnik.

2.2. DZIEDZICTWO KULTUROWE

Dziedzictwo kulturowe to zasób rzeczy nieruchomych i ruchomych wraz ze związanymi z nim wartościami duchowymi, zjawiskami historycznymi i obyczajowymi, uznawany za godny ochrony prawnej dla dobra społeczeństwa i jego rozwoju, oraz przekazania następnym pokoleniom z uwagi na zrozumiałe i akceptowane wartości historyczne, patriotyczne, religijne, naukowe i artystyczne, mające znaczenie dla tożsamości i ciągłości rozwoju polityczno – społeczno – kulturalnego wspólnoty cywilizacyjnej.

Zasoby kulturowe społeczności lokalnych i społeczeństw w ogóle są spuścizną ich przeszłości i różnią się, co do ich materii i istoty. Zasoby te obejmują wszystkie dobra stworzone ludzkim talentem, mające obiektywną wartość historyczną i artystyczną. Mogą one mieć zarówno wymiar materialny, jak i niematerialny. Do zasobów materialnych zalicza się w szczególności układy urbanistyczne, sieć dróg, zabytkową zabudowę reprezentującą różne wykształcone historycznie typy, zespoły form krajobrazu zielonego, wartości archeologiczne, a także zasoby ruchome (kolekcje, archiwa, zbiory biblioteczne i muzealne). Zasobami niematerialnymi są historycznie wykształcone więzi i struktury wewnątrz społeczności, historyczne tradycje miejsc i społeczności, „duch miejsca”, umiejętność, nazwa, zwyczaje itd.

Świątniki nie posiadają zachowanych obiektów dziedzictwa kulturowego regionu pochodzących z poprzednich epok. Teren wsi nie jest objęty strefami ochrony konserwatorskiej. Jednak miejscowość na swoim obszarze posiada kilka charakterystycznych obiektów pochodzących z przełomu XIX i XX wieku:

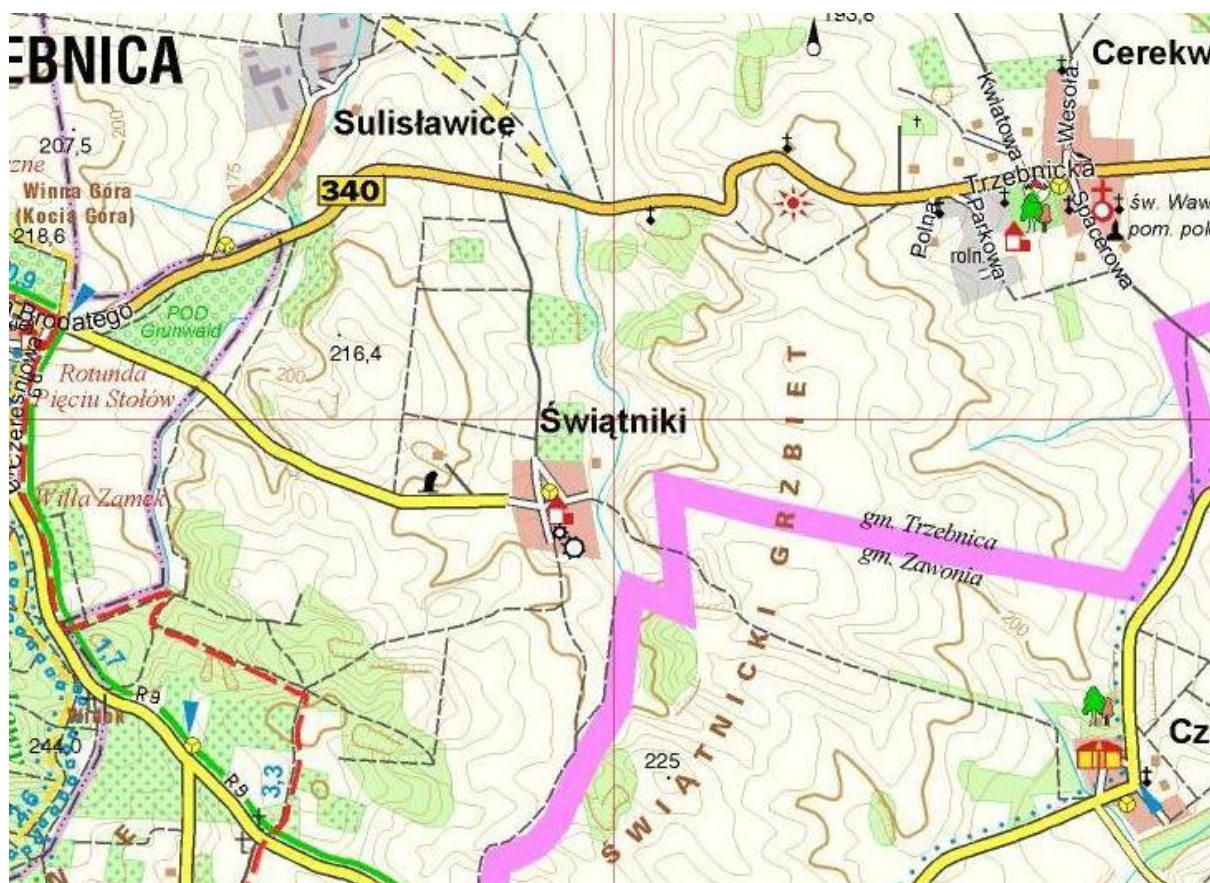
- **Domy mieszkalne,**
- **Zabudowa gospodarcza,**
- **Obory i stodoły.**

Oprócz tego na trasie prowadzącej do Świątnik znajduje się ostaniec tzn. wzniesienie powstałe w wyniku procesów wietrzenia i erozji.



2.3. OBIEKTY I TERENY

Rysunek 3 Miejscowość Świątniki



Źródło: <http://www.emapy.com/trzebnica/>

Powyższa mapa wskazuje, iż na terenie sołectwa znajdują się:

- Zabytek architektury,
- Przystanek autobusowy,

W 2014r. Wieś wzbogaciła się o nowy plac zabaw, który jest dobrą alternatywą dla: dzieci, młodzieży, jak i osób starszych.

2.4. INFRASTRUKTURA SPOŁECZNA

Infrastruktura społeczna jest to zespół urządzeń publicznych zaspokajających potrzeby socjalne, oświatowe i kulturalne ludności. Infrastruktura społeczna obejmuje usługi w zakresie prawa, bezpieczeństwa, oświaty i nauki, kultury, opieki społecznej i



służby zdrowia itp. (np. szkoły, szpitale, sądy, więzienia, instytucje administracji państwowych). Infrastruktura ta ma ogromne znaczenie w rozwoju edukacji oraz opieki zdrowotnej.

Ze względu na małą powierzchnię oraz stosunkowo małą liczbę mieszkańców Świątnik, na jej terenie nie istnieją żadne placówki oświatowe, opieki zdrowotnej oraz społecznej.

Dzieci i młodzież z obszaru Świątnik uczęszczają na zajęcia do szkół w Mieście Trzebnica, gdzie w większości przypadków dowożone są szkolnym autobusem.

Mieszkańcy miejscowości głównie korzystają z zakładu opieki zdrowotnej na terenie Miasta Trzebnica. W placówce przyjmują lekarz rodzinny oraz inni specjaliści. W razie konieczności hospitalizacji pacjentów, mieszkańcy korzystają z usług Szpitala im. Św. Jadwigi Śląskiej w Trzebnicy. Na terenie Świątnik nie istnieje żadna publiczna lub prywatna placówka opieki zdrowotnej.

Dzięki inicjatywnie mieszkańców w 2009 roku na terenie miejscowości powstało boisko sportowe, gdzie możliwe są gry zespołowe takie jak piłka nożna i siatkowa. Obiekt użytkowany jest w celach typowo rekreacyjnych przez mieszkańców wsi. Ponadto w miejscowości istnieje również plac zabaw dla dzieci.

W miejscowości nie funkcjonuje świetlica wiejska. Konieczne jest powstanie tego typu obiektu, gdzie odbywać mogłyby się spotkania i zebrania mieszkańców, a również okolicznościowe imprezy organizowane z myślą o lokalnej społeczności.

2.5. INFRASTRUKTURA TECHNICZNA

Miejscowość Świątniki jest zaopatrzona w następującą infrastrukturę techniczną.

Infrastruktura transportowa

Układ komunikacyjny Gminy Trzebnica składa się z dróg krajowych, wojewódzkich, powiatowych i gminnych. Drogi krajowe i wojewódzkie odgrywają rolę dróg regionalnych, zaś drogi powiatowe i gminne spełniają funkcję dróg lokalnych.

Długość dróg gminnych Trzebnicy wynosi łącznie 72 km. Z pośród 86 ulic miejskich 8 nie posiada żadnego oświetlenia. Pozostałe drogi gminne są oświetlone, jednak nie na całej długości. Długość dróg miejskich wynosi 23 km z czego 20,6 km to drogi utwardzone. Długość dróg wiejskich wynosi 49 km w tym 32,3 km to drogi utwardzone.



Główna droga prowadząca przez miejscowość Świątniki jest szlakiem o randze powiatowej nr 1340D, o długości 1,911 km, odchodząca od drogi wojewódzkiej nr 340. Pozostałe drogi znajdują się w zarządzie Gminy Trzebnica. Część odcinków dróg gminnych posiada nawierzchnię bitumiczną, jednak większość to drogi gruntowe i polne.

Komunikacja kolejowa i autobusowa

Na terenie miejscowości znajduje się jedna stacja przystankowa, zlokalizowana w centrum wsi. Przystanek ma charakter prowizoryczny. Korzystają z niego jedynie dzieci, które dojeżdżają do szkół w Trzebnicy. Autobus szkolny kursuje jedynie rano. W godzinach popołudniowych dzieci nie są dowożone do domów, lecz wracają pieszo lub są odbierane przez opiekunów.

Same Świątniki posiadają zbyt małą ilość bezpośrednich i ogólnodostępnych połączeń autobusowych z Trzebnicą i Wrocławiem. Większość mieszkańców musi przemieszczać się prywatnymi środkami lokomocji.

Mieszkańcy Świątnik nie mają bezpośredniej możliwości skorzystania z komunikacji kolejowej, jako że przez teren wsi nie przebiega infrastruktura sieciowa przeznaczona dla pociągów. Najbliższa stacja, z której skorzystać mogą mieszkańcy znajduje się w Mieście Trzebnica skąd kursują Koleje Dolnośląskie oraz Przewozy Regionalne do Wrocławia.

Infrastruktura wodno – kanalizacyjna

Zaopatrzenie gminy w wodę realizują dwa podmioty: Zakład Wodociągowy Związku Gmin Bychowo, obsługujący północną część gminy oraz Gminny Zakład Gospodarki Komunalnej Trzebnica – ERGO Sp. z o.o. na pozostałym terenie. Woda czerpana jest ze studni głębinowych i jednego ujęcia powierzchniowego. Zaopatrzenie Gminy Trzebnica w wodę następuje poprzez wodociągi zbiorowe.

Miejscowość Świątniki zaopatrywana jest w wodę poprzez wodociągi zbiorowe dla tej miejscowości.

Mając na uwadze gospodarkę kanalizacyjną, małe miejscowości Gminy Trzebnica, w tym Świątniki nie posiadają systemowych urządzeń do odprowadzania ścieków. W niektórych wsiach istnieją jedynie odcinki kanalizacji deszczowej, którą wody opadowe odprowadzane są do cieków powierzchniowych i rowów melioracyjnych. Najczęściej stosowanymi urządzeniami do usuwania ścieków bytowo-gospodarczych są suche ustępy, bezodpływowe osadniki ścieków okresowo opróżniane oraz osadniki wykonane, jako doły chłonne. Zdarzają się również przypadki odprowadzania ścieków bytowo-



gospodarczych bezpośrednio do rowów przydrożnych i melioracyjnych. Istnieją również indywidualne oczyszczalnie ścieków dla poszczególnych zakładów zlokalizowanych na terenie gminy.

Również w odniesieniu do wsi Świątniki, do tej pory nie rozwiązano kompleksowo problemu ścieków. Wieś nie posiada kanalizacji zbiorowej. Mieszkańcy gromadzą swoje ścieki w przydomowych bezodpływowych zbiornikach ścieków (szambach), o różnym stanie technicznym.

Dla całego terenu w granicach opracowania zaleca się system grupowego odprowadzenia ścieków do kanalizacji wiejskiej oraz oczyszczalni ścieków w Trzebnicy. Do czasu wybudowania sieci kanalizacyjnej dopuszcza się szczelne zbiorniki bezodpływowe i wywóz nieczystości do gminnej oczyszczalni.

Gospodarka odpadami

Składowisko odpadów dla miasta i gminy Trzebnica zlokalizowane jest w obrębie Marcinowo (dot. odpadów innych niż komunalne zmieszane, między innymi azbest). Odpady komunalne deponowane są zgodnie z Wojewódzkim Planem Gospodarki Odpadami dla Województwa Dolnośląskiego w miejscowości Rudna Wielka Gmina Wąsosz. Zarządzającym składowiskiem jest Chemeko-System Sp. z o.o. ul. Jerzmanowska 4-6 Wrocław.

Problemem dla mieszkańców, jak również i władz gminy są tzw. „dzikie” wysypiska. Powstają głównie przy granicach lasów, brzegach rzek oraz na peryferiach miejscowości. Bezprawne pozbywanie się odpadów dotyczy zarówno odpadów komunalnych, jak i odpadów przemysłowych. Na terenie samej miejscowości nie występuje żadne nielegalne wysypisko.

W Świątnikach, na obszarze przy drodze Trzebnica - Świątniki ma miejsce to negatywne dla środowiska przyrodniczego zjawisko. W wyrobisku po eksploatacji gliny są nielegalnie składowane gruz budowlany oraz odpady komunalne. Wysypisko otoczone jest pastwiskami i ugorami i istnieje od kilkunastu lat.

Infrastruktura energetyczna i gazownicza

Na infrastrukturę elektroenergetyczną w Gminie Trzebnica składają się linie wysokiego i średniego napięcia, w tym dwie linie 110 kV, oraz stacja redukcyjna GPZ zlokalizowana w mieście.

Na terenie miejscowości Świątniki zlokalizowana jest stacja transformatorowa, wybudowana w 1945 roku, o zainstalowanej mocy 0,050 MVA. Istniejąca sieć energetyczna zaspakaja bieżące potrzeby miejscowości, natomiast może okazać się niewystarczająca w stosunku do zamierzeń urbanistycznych. Każde z domostw posiada



instalację elektryczną, jednak zdrażają się pojedyncze problememy z oświetleniem publicznym przy drogach.

W kwestii energii gazowej, w miejscowości nie ma możliwości podłączenia instalacji gazowej, jako że przez obszar Świętnik nie przebiega żaden gazociąg. Dlatego też mieszkańcy domostw korzystają z butli gazowych, w które samodzielnie się zaopatrują.

Sieć telekomunikacyjna

Sieć telekomunikacyjna stanowi obiekt techniczny, będący zbiorem węzłów oraz linii telekomunikacyjnych i łączy pomiędzy węzłami. Na terenie Świętnik istnieje sieć telekomunikacyjna i większość domostw posiada stacjonarne telefony. Jednak ze względu na ograniczone inwestycje Telekomunikacji Polskiej w infrastrukturę sieciową problemem jest podłączenie kolejnych gospodarstw domowych. Ograniczony jest również dostęp do Internetu. W celu polepszenia sytuacji w tym zakresie powstają inicjatywy mające na celu stworzenie stacji radiowej ułatwiającej dostęp do sieci internetowej. Uzupełnieniem sieci telekomunikacyjnej są systemy telefonii komórkowej wszystkich operatorów działających na terenie Polski.

W ramach usług komunikacyjnych mieszkańcy mają możliwość skorzystania ze skrzynki pocztowej znajdującej się na terenie miejscowości.

2.6. GOSPODARKA I ROLNICTWO

Na terenach wiejskich Gminy Trzebnica w roku 2016 funkcjonowało 780 podmiotów gospodarczych.

Tabela 4 Podmioty gospodarcze funkcjonujące na terenach wiejskich Gminy Trzebnica

SEKTOR PUBLICZNY	2014	2015	2016
<i>podmioty gospodarki narodowej wpisane do rejestru Regon</i>	7	7	8
SEKTOR PRYWATNY			
<i>podmioty gospodarki narodowej ogółem</i>	754	776	772
<i>osoby fizyczne prowadzące działalność gospodarczą</i>	622	642	628
<i>spółki handlowe</i>	23	23	30
<i>spółki handlowe z udziałem kapitału zagranicznego</i>	5	6	7
<i>spółdzielnie</i>	7	7	8
<i>stowarzyszenia i organizacje społeczne</i>	34	34	34
OGÓŁEM	761	783	780

Źródło: opracowanie własne na podstawie www.bdl.stat.gov.pl, data dostępu 22.12.2017



Na terenie Świątnik, podobnie jak na terenie całej Gminy Trzebnica, nie funkcjonuje rozwinięty przemysł, średnio rozwinęły się usługi, jednakże dają one zatrudnienie niewielkiej liczbie osób. Do znajdujących się w Świątnikach zakładów pracy należą:

- ADOCEO – NOWA GENERACJA BUDOWNICTWA (usługi budowlane, Świątniki, ul.Trzebnicka 81)
- ZAKŁAD INSTALATORSTWA ELEKTRYCZNEGO (usługi budowlane, Świątniki 22)
- WALDEX (usługi transportowe; Świątniki, ul.Trzebnicka 30)
- PRZEDSIĘBIORSTWO PRODUKCYJNO-HANDLOWE ALDA (handel i usługi transportowe; Świątniki, ul.Trzebnicka 40)
- FORPLAY EDUKACJA ARTYSTYCZNA (organizacja działalności kulturalnej; Świątniki, ul.Trzebnicka 21)
- AMSEL (zarządzanie nieruchomościami, Świątniki, ul.Trzebnicka 32)
- FIRMA HANDLOWO-USŁUGOWA EDMAR (usługi transportowe; Świątniki, ul.Lipowa 15)
- USŁUGI TRANSPORTOWE (usługi transport, Świątniki, ul.Lipowa 3)
- DANIEL DAROWSKI (wykonywanie konstrukcji pokryć dachowych, Świątniki, ul.Zielone Wzórze 4)
- RSK FIRMA KOMPUTEROWA (usługi informatyczne; Świątniki 103)

Jednak zdecydowana większość mieszkańców czerpie dochody z pracy zarobkowej w firmach znajdujących się w Trzebnicy i we Wrocławiu.

Największa koncentracja gospodarstw rolnych na tle Powiatu Trzebnickiego ma miejsce na terenie Gminy Trzebnica. Miejscowość Świątniki podobnie jak cała Gmina Trzebnica dysponuje relatywnie dogodnymi warunkami dla rozwoju produkcji rolniczej. Mimo rolniczo – sadowniczego charakteru gminy, na obszarze Świątnik istnieje jedynie kilka drobnych gospodarstw trudniących się działalnością rolniczą, jednak w ich przypadku nie stanowi to podstawowego źródła dochodu.

Świątniki nie stanowią miejsca atrakcyjnego pod względem turystycznym w tradycyjnym tego słowa znaczeniu. Przyczyną tego zjawiska jest brak obiektów zabytkowych wpisanych do rejestru zabytków oraz naturalnych obszarów chronionego krajobrazu. Szansą jednak dla miejscowości może okazać się rozwój agroturystyki, jako coraz popularniejszego sposobu spędzania wolnego czasu przez mieszkańców dużych miast. Sprzyjają temu korzystne warunki środowiskowe wsi oraz bliskość do większych ośrodków miejskich. Ponadto impulsem, który przyczynić się może do rozwoju miejscowości jest fakt, iż stanowi miejsce atrakcyjne do weekendowych spacerów. Coraz częściej spotkać można tutaj spacerowiczów z Trzebnicy oraz okolicznych miast i miejscowości. Przyczyną tego zjawiska jest położenie Świątnik na nieformalnej trasie



spacerowej przez pola i zbiorowiska leśne do Lasu Bukowego położonego na południowych obrzeżach Miasta Trzebnica.

2.7. KAPITAŁ SPOŁECZNY I LUDZKI

Mieszkańcy miejscowości Świątniki nie wykazują większego zainteresowania tworzeniem społeczeństwa obywatelskiego, jako że na terenie wsi nie istnieje żadne stowarzyszenie, grupa wsparcia czy inna organizacja. Tym samym społeczność wiejska charakteryzuje się niskim poziomem aktywności w sprawy wsi.

Elementami, które mają na celu integrację społeczności Świątniki oraz stworzenie spójnej struktury społecznej są organizowane przez sołtysa miejscowości festyn. Impreza ma miejsce rokrocznie na koniec roku szkolnego. Ze względu na niedostateczne środki finansowe stanowi połączenie kilku okazji, jakimi są Dzień Dziecka oraz powitanie kalendarzowego lata.

W Świątnikach nie odbywają się żadne inne imprezy kulturalne. Mieszkańcy mają jednak szansę uczestnictwa w wielu wydarzeniach mających miejsce w Mieście Trzebnica. Jedną z imprez są Gminne Dożynki, na którą najbardziej zaangażowani mieszkańcy przygotowują wieniec dożynkowy.

Rysunek 4 Wieniec dożynkowy miejscowości Świątniki



Źródło: www.trzebnica.pl



3. OCENA MOCNYCH I SŁABYCH STRON MIEJSCOWOŚCI

3.1 ANALIZA SWOT

Efektywną metodą identyfikacji słabych i silnych stron miejscowości oraz badania szans i zagrożeń, jakie stoją przed miejscowością jest analiza SWOT. Zawiera ona określenie czterech grup czynników:

- „**mocnych stron**” – uwarunkowań wewnętrznych, które stanowią silne strony miejscowości i które należy wykorzystane sprzyjać będą jej rozwojowi (utrzymać je jako mocne, i na których należy oprzeć jej przyszły rozwój);
- „**słabych stron**” – uwarunkowań wewnętrznych, które stanowią słabe strony miejscowości i które nie wyeliminowane utrudniać będą jej rozwój (ich oddziaływanie należy minimalizować);
- „**szans**” - uwarunkowań zewnętrznych, które nie są bezpośrednio zależne od zachowania społeczności wiejskiej, ale które mogą być traktowane jako szanse, i przy odpowiednio podjętych przez nią działaniach, wykorzystane jako czynniki sprzyjające rozwojowi miejscowości;
- „**zagrożeń**” - uwarunkowań zewnętrznych, które także nie są bezpośrednio zależne od zachowania społeczności wiejskiej, ale które mogą stanowić zagrożenie dla jej rozwoju. Przedstawiona poniżej analiza mocnych i słabych stron oraz szans i zagrożeń jest syntezą poszczególnych obszarów życia społeczno-gospodarczego miejscowości.

Analiza SWOT jest kontynuacją i podsumowaniem diagnozy stanu miejscowości i w niej znajduje uzasadnienie większość rozstrzygnięć. Przeprowadzenie analizy SWOT jest jednym z czynników umożliwiających podjęcie prawidłowej decyzji na podstawie posiadanych informacji. Umożliwia usystematyzowanie danych dotyczących projektu i podpowiada kierunki rozwiązań. Przeprowadzenie jej jest niezbędne do prawidłowej oceny sytuacji.

S (*Strengths*) – **mocne strony**: wszystko to, co stanowi atut, przewagę miejscowości

W (*Weaknesses*) – **słabe strony**: wszystko to, co stanowi słabość, barierę w miejscowości

O (*Opportunities*) – **szanse**: wszystko, co stwarza dla miejscowości szansę korzystnej zmiany

T (*Threats*) – **zagrożenia**: wszystko, co stwarza dla miejscowości niebezpieczeństwo zmiany niekorzystnej



Na podstawie analizy zasobów gminy Trzebnica oraz sołectwa Świątniki, konsultacji społecznych przeprowadzonych w formie zapytań z mieszkańcami i liderami lokalnymi sporządzono analizę SWOT, która stanowi punkt wyjścia dla wyznaczenia i realizacji wizji rozwoju miejscowości. Technika analityczna SWOT polega na posegregowaniu posiadanej informacji o gminie na cztery grupy (cztery kategorie czynników strategicznych):

Tabela 5 Analiza SWOT dla miejscowości Świątniki

<i>Mocne Strony</i>	<i>Słabe Strony</i>
<ul style="list-style-type: none">- bliskość Wrocławia – największej aglomeracji województwa, oraz Trzebnicy – centrum administracyjnego gminy;- brak przemysłu uciążliwego ekologicznie;- wiele nieformalnych tras spacerowych;- poczucie bezpieczeństwa mieszkańców;- podstawowa infrastruktura drogowa, w tym występowanie asfaltowej droga i oświetlenia wsi;- infrastruktura wodociągowa;- istnienie sieci telekomunikacyjnej;- korzystne położenie i warunki dla rozwoju infrastruktury rekreacyjno-turystycznej;- występowanie walorów przyrodniczych w regionie jak rezerwat „Las bukowy” czy pomniki przyrody;- występowanie w pobliżu miejsc uzdrowiskowych;- istnienie rekreacyjnego małego boiska do sportów zespołowych;- dobry dostęp do edukacji	<ul style="list-style-type: none">- niski stan techniczny dróg- brak rozwiniętego systemu komunikacji autobusowej;- brak połączeń PKP;- brak infrastruktury społecznej (świetlic, remiz strażackich);- niska dostępność do kultury i rozrywki oraz mała dostępność do sportu i rekreacji;- słabo rozwinięta infrastruktura sportowa;- słabość lokalnego rynku pracy;- brak sieci kanalizacji sanitarnej;- brak aktywności działaczy lokalnych i stowarzyszeń mieszkańców;- niski poziom rozwoju sektora usług w miejscowości;- niska jakość środowiska naturalnego;- niski poziom aktywności społecznej
<i>Szanse</i>	<i>Zagrożenia</i>
<ul style="list-style-type: none">- rozbudowa i modernizacja infrastruktury transportowej w gminie;- efektywne wykorzystanie środków zewnętrznych dla inwestycji w ochronę środowiska;- możliwość zewnętrznego finansowania inwestycji, w tym z dotacji unijnych;- rozwinięcie funkcji turystycznych wraz ze stworzeniem oznakowanych szlaków i tras spacerowych;	<ul style="list-style-type: none">- wzrost poziomu zanieczyszczenia środowiska zwłaszcza na terenach wiejskich na skutek znacznej rozbudowy infrastruktury;- odpływ ludzi młodych i wykształconych;- ograniczenie wydatków inwestycyjnych;- opóźnienia w realizacji planu pełnego skanalizowania gminy;- ograniczenie możliwości dla rodzimego kapitału



- rozbudowa instalacji kanalizacji sanitarnej i gazowej;
- rozwój rolnictwa zgodnie z unijnymi standardami;
- rosnące zainteresowanie migracjami mieszkańców miast Trzebnica i Wrocław w kierunku wsi

na rzecz zagranicznego;
- zjawisko patologii społecznych (alkoholizm);
- znaczne koszty ponoszone na rzecz tworzenia nowych miejsc pracy;
- niewykorzystanie dóbr krajobrazowych miejscowości;
- występowanie „dzikich” wysypisk śmieci

Źródło: opracowanie własne

Wnioski z analizy SWOT:

Z przeprowadzonej analizy strategicznej wynika, iż jedną z głównych barier hamujących rozwój społeczno - gospodarczy obszaru miejscowości są bariery infrastrukturalne. Niewystarczające jest wyposażenie w sieć kanalizacyjną. Słabo rozwinięta infrastruktura techniczna na wsi stanowi jedną z najpoważniejszych barier rozwoju obszarów wiejskich, wpływając zarówno, na jakość życia mieszkańców, jak również na możliwości inwestowania na tych obszarach. Ponadto czynnikiem ograniczającym jest infrastruktura transportowa, nie tylko w zakresie stanu technicznego nawierzchni, ale również w możliwościach komunikacyjnych. Brak rozwiniętych połączeń autobusowych i kolejowych powoduje, że mieszkańcy zmuszeni są do poruszania się prywatnymi pojazdami lub pieszo. Ponadto negatywne skutki niesie za sobą niska dostępność do sportu i rekreacji oraz opieki społecznej i zdrowotnej. Za słabą stronę uznać należy lokalny rynek pracy, ponieważ perspektywa znalezienia zatrudnienia jest znacznie ograniczona.

Świątniki posiadają potencjał, jako rozwinięty ośrodek wiejski, ze względu na bliskość do Trzebnicy, jednak poziom zaniedbania infrastruktury przyczynia się do obniżania jego rangi w całej Gminie Trzebnica. Świątniki posiadają ponadto zdolność do budowania pozycji, jako przedmieścia Trzebnicy i Wrocławia, jednak konieczne jest podjęcie odpowiednich działań inwestycyjnych, które spowodują, że miejscowość będzie chętniej odwiedzana i osiedlana, niż dotychczas.

Aby możliwy był rozwój miejscowości konieczne jest zniwelowanie słabych stron, które powodują znaczne zagrożenie, oraz wzmacnianie potencjału rozwojowego, jakim jest dostęp do usług edukacyjnych świadczonych zwłaszcza na terenie Trzebnicy tj. przedszkoli, szkoły podstawowej oraz gimnazjów.

Zapewnienie optymalnego rozwoju społeczno - gospodarczego oraz stworzenie możliwie jak najlepszych warunków życia i pracy jej mieszkańców będzie możliwe poprzez realizację celów szczegółowych, ustalonych podczas spotkań z mieszkańcami, radą sołecką, sołtysem.



Warunkiem koniecznym osiągnięcia stawianych celów jest zapewnienie odpowiedniego poziomu finansowania ze strony władz gminnych, samorządów wyższego szczebla, instytucji dysponujących środkami unijnymi, przedsiębiorstw użyteczności społecznej oraz firm prywatnych. Taka możliwość pojawia się między innymi dzięki Funduszom Europejskiego Funduszu Rolnego na rzecz *Rozwoju Obszarów Wiejskich w ramach Programu Rozwoju Obszarów Wiejskich na lata 2014-2020 w tym w ramach działania: Podstawowe usługi i odnowa wsi na obszarach wiejskich*. Udzielana pomoc finansowa jest na realizację projektów dotyczących szeroko rozumianej odbudowy wsi zarówno w aspekcie gospodarczym jak i społeczno – kulturowym.

3.2 OCENA ŻYCIA W ŚWIĄTNIKACH PRZEZ MIESZKAŃCÓW MIEJSCOWOŚCI

Poniżej przedstawione zostały wyniki badań przeprowadzonych wśród mieszkańców miejscowości.

Tabela 6 Ocena warunków życia przez mieszkańców miejscowości Świętniki

<i>5 - bardzo dobrze, 4 - dobrze, 3 - przeciętnie, 2 - źle, 1- bardzo źle</i>	
Lokalny rynek pracy (możliwości znalezienia pracy na terenie Gminy)	2
Opieka społeczna	2
Opieka zdrowotna	2
Warunki mieszkaniowe	3
Bezpieczeństwo mieszkańców	4
Przedszkola	4
Szkoły podstawowe	5
Gimnazja	4
Dostępność do kultury i rozrywki	3
Dostępność do sportu i rekreacji	2
Dostępność do infrastruktury telekomunikacyjnej (telefony stacjonarne, Internet itp.)	4
Wodociągi i jakość wody	4
Kanalizacja	2
Stan dróg	2
Stan środowiska naturalnego	2
Gastronomia	-
Placówki handlowe	-
Placówki usługowe	-
Placówki pocztowe	-

Źródło: opracowanie własne

Powyższe badania najlepiej wskazują silne i mocne strony miejscowości w oczach mieszkańców. Przeprowadzone konsultacje i uzyskane wyniki stanowią najlepszy obraz



Świątniki. Mieszkańcy najlepiej oceniają takie dziedziny i warunki życia społeczno – gospodarczego jak:

- Szkoły podstawowe, (jako jedyna dziedzina oceniona bardzo dobrze),
- Bezpieczeństwo mieszkańców,
- Przedszkola,
- Gimnazja,
- Dostępność do infrastruktury telekomunikacyjnej,
- Wodociągi i jakość wody.

Natomiast najslabszymi punktami są:

- Lokalny rynek pracy,
- Opieka społeczna,
- Opieka zdrowotna,
- Dostępność do sportu i rekreacji,
- Kanalizacja,
- Stan dróg,
- Stan środowiska naturalnego.

Powyższe wskaźniki najdobitniej wyznaczać będą kierunki działań gminy w kierunku odnowy miejscowości oraz pobudzania ich wewnętrznego rozwoju.



4. PLANOWANE KIERUNKI ROZWOJU

Rozwój lokalny stanowi charakterystyczną kategorię rozwoju społeczno – gospodarczego i jest procesem różnicowania i wzbogacania działań ekonomicznych i społecznych na określonym terytorium, które polega na mobilizacji i koordynacji własnych zasobów i energii. Rozwój jest realizowany pod kątem potrzeb społeczności lokalnych i przy ich zaangażowaniu. Aby mógł zaistnieć rozwój lokalny, musi pojawić się autentyczny gospodarz terenu (samorząd terytorialny), który pomoże zdefiniować wizję, cele oraz zasadnicze kierunki działania. Podstawowym celem rozwoju lokalnego jest poprawa jakości życia społeczności lokalnej.

4.1 WIZJA ROZWOJU

Działania władz i mieszkańców sołectwa Świątniki ukierunkowane są na realizację wizji zrównoważonego rozwoju miejscowości, ze szczególnym uwzględnieniem stanu ochrony środowiska przyrodniczego i potrzeb samych mieszkańców.

W Planie Odnowy Miejscowości dla sołectwa Świątniki przygotowana została wizja wsi w perspektywie nadchodzących 7 lat. Wizja przedstawia wygląd miejscowości, pożądane cechy środowiska przyrodniczego, aktywność gospodarczą, funkcjonowanie wsi i poziom życia mieszkańców. Poprzez stworzenie wizji przygotowano ramy, które pozwoliły na wyznaczenie celów i sposobów ich realizacji w Planie Odnowy Miejscowości. Perspektywa 7 lat pozwala na dosyć realne określenie wizji rozwoju wsi oraz stwarza możliwość zaplanowania konkretnych działań.

Świątniki miejscem przyjaznym dla mieszkańców, stwarzające warunki dla wszechstronnego rozwoju lokalnej społeczności.

Wygląd wsi Świątniki:

- wieś o charakterze usługowym i rekreacyjnym,
- wykorzystanie walorów przyrodniczych i turystycznych miejscowości,
- poprawa i rozbudowa infrastruktury drogowej,
- budowa infrastruktury około drogowej,
- modernizacja budynków w miejscowości Świątniki,
- stworzenie efektywnego systemu gospodarowania odpadami.



Mieszkańcy Świątyniki i ich aktywność:

- postawy społeczne i ekologiczne mieszkańców,
- zwiększenie lokalnego dostępu do usług teleinformatycznych i telekomunikacyjnych,
- stworzenie nowych miejsc pracy i odpowiednich warunków do rozwoju samozatrudnienia,
- wzrost dochodów mieszkańców,
- rewitalizacja wsi, organizacja spotkań i imprez okolicznościowych,
- zawiązanie różnorodnych form współpracy pomiędzy mieszkańcami wsi,
- budowa świetlicy
- wzrost zaangażowania mieszkańców w sprawy wsi.

Aktywność gospodarcza w Świątynikach:

- rozwój gospodarstw rolnych, które spełniają wszelkie niezbędne unijne standardy,
- wprowadzenie nowoczesnych metod uprawy w rolnictwie,
- rozwój turystyki i rekreacji,
- budowa bazy agroturystycznej,
- zawiązanie nowych form współpracy z innymi miejscowościami,
- rozwój lokalnej przedsiębiorczości i samozatrudnienia,
- pozyskanie zewnętrznego kapitału,
- rozwój sektora usługowego,
- wielofunkcyjny rozwój miejscowości Świątyniki.

4.2 CELE I DZIAŁANIA

Wygląd wsi Świątyniki:

Cel 1: Budowa systemu kanalizacji ściekowej w miejscowości Świątyniki

- opracowanie koncepcji rozwiązania problemu ścieków we wsi,
- wykonanie dokumentacji na kanalizację wsi zgodnie z koncepcją,
- budowa kanalizacji wsi i podłączenie gospodarstw.

Cel 2: Poprawa stanu infrastruktury drogowej i około drogowej



- ocena jakości dróg, poboczy, oświetlenia i ustalenie koniecznego zakresu prac,
- opracowanie dokumentacji i pozyskanie środków na realizację prac na drogach lokalnych,
- remonty i modernizacja dróg gminnych,
- modernizacja oraz budowa chodników,
- uzupełnienie i modernizacja oświetlenia.

Cel 3: Likwidacja na stałe „dzikich” wysypisk śmieci i wprowadzenie nowoczesnej gospodarki odpadami:

- likwidacja dzikich wysypisk śmieci z aktywnym udziałem mieszkańców, a następnie społeczny nadzór zapobiegający powstawaniu nowych,
- ugruntowanie świadomości mieszkańców wsi dot. segregacji śmieci w gospodarstwach domowych.

Mieszkańcy Świątniki i ich aktywność:

Cel 1: Przygotowanie miejsc, które pozwoliłyby na wzrost aktywności mieszkańców, większą integrację i działalność kulturalną, spotkania i wspólne zabawy:

- budowa świetlicy wiejskiej między innymi do spełniania takich funkcji jak: centrum kulturalne i tradycji ludowych, biblioteka, informacja turystyczna,
- inne prace niezbędne do zapewnienia mieszkańcom miejsca spotkań, aktywności i rozwoju osobistego.

Cel 2: Zagospodarowanie boiska i terenu wokół zgodnie z oczekiwaniami mieszkańców:

- rozbudowa boiska w kompleks sportowo-rekreacyjny,
- ścieżki zdrowia i rekreacji w okolicy,
- boisko do koszykówki,
- wyposażenie obiektu w sprzęt,
- miejsce do organizacji zawodów strażackich i festynów,
- rozwój zorganizowanych i aktywnych grup ćwiczących i klubów sportowych (seniorów i juniorów),
- organizowanie rozgrywek, turniejów i innych imprez masowych i klubowych.

Cel 3: Poprawa dojazdu do wsi:

- współpraca z Gminą w celu poprawienia i na bieżąco usprawniania dojazdu do miejscowości,



- pomoc dla mieszkańców miejscowości w zorganizowaniu własnej działalności związanej z transportem osób,
- zaplanowanie systemu tras rowerowych służących komunikacji lokalnej oraz połączenia ze szlakami rowerowymi na terenie gminy.

Cel 4: Dostosowanie handlu i usług w wiosce do potrzeb mieszkańców:

- spotkania z firmami prowadzącymi handel i usługi we wsi, na których omawiane będą uwagi, co do funkcjonowania firm,
- propozycja organizacji pracy sklepów zapewniający dostęp do zakupów w odpowiednich porach dnia.

Cel 5: Zwiększenie aktywności, wspólnych działań i zorganizowanie się mieszkańców na rzecz rozwoju wsi, nabycie umiejętności zdobywania środków z zewnątrz:

- wspólne organizowanie imprez wiejskich, wypromowanie imprezy swoistej dla wsi, związanej z cechą wyróżniającą miejscowość (np. wędkarstwo),
- organizowanie każdego miesiąca lub, co najmniej raz w roku, spotkania mieszkańców, na którym omawiane będą ważne sprawy dla wsi,
- utworzenie grupy zajmującej się realizacją Planu Odnowy Miejscowości, w której będą mogli uczestniczyć wszyscy aktywni mieszkańcy, niezależnie od wzajemnych sympatii,
- organizowanie działań na rzecz rozwoju wsi z aktywnym udziałem mieszkańców,
- współpraca z organizacjami pozarządowymi mająca na celu pozyskiwanie środków oraz wspólne realizowanie projektów,
- zorganizowanie się mieszkańców w grupy formalne i nieformalne.

Aktywność gospodarcza w Świątnikach:

Cel 1: Większe dochody rolników i rozwój rolnictwa zwłaszcza produkującego dobrą żywność, mało uciążliwego dla środowiska oraz rodzinnego:

- współpraca z okolicznymi wsiami oraz pobliskimi miastami w celu zorganizowania produkcji rolnej, która będzie dostarczała dobrej jakości żywność, w tym ekologiczną,
- pomoc w tworzeniu lokalnych grup producentów rolnych, którzy będą budowali wspólną markę produktu utożsamianego z wsią i regionem,
- przygotowanie własnej oferty produktów lokalnych,
- w czasie imprez zorganizowanie targowiska, na którym turyści mogą kupić żywność bezpośrednio w wiosce od producentów,
- uczestniczenie w regionalnych targach, jarmarkach, imprezach, wystawach.



Cel 2: Wykorzystanie pomocy skierowanej na rozwój obszarów wiejskich, przedsiębiorczości, zasobów ludzkich:

- współpraca z gminą, organizacjami pozarządowymi i innymi instytucjami w zakresie pozyskania i wdrażania dostępnych środków wsparcia – krajowych i unijnych na rzecz rozwoju rolnictwa, małych i średnich przedsiębiorstw, społeczeństwa informacyjnego, rozwoju obszarów wiejskich, itd.

Cel 3: Rozwoju usług, rzemiosła, małych i średnich przedsiębiorstw we wsi, zwłaszcza związanych z turystyką, rekreacją i agroturystyką, produktem lokalnym, rzemiosłem, przetwórstwem rolno-spożywczym:

- nawiązanie współpracy z organizacjami i firmami szkolącymi w zakresie przeprowadzenia kursów, szkoleń, warsztatów i innych form podnoszących umiejętności i aktywizujących zawodowo, zwłaszcza z zakresu usług turystycznych, rekreacji,
- organizacja wizyt studyjnych dla mieszkańców zainteresowanych agroturystyką i usługami turystycznymi w regionie, gdzie takie usługi funkcjonują,
- współpraca z organizacjami pozarządowymi, przedsiębiorcami i innymi podmiotami w celu stworzenia warunków do rozwijania tego rodzaju usług.

4.3 OCENA INWESTYCJI POD KĄTEM POTRZEBY ICH REALIZACJI

Dla określania społecznej akceptowalności inwestycji przeprowadzono konsultacje społeczne z mieszkańcami Świątniki. Poniżej przedstawiono średnią ocen, które uzyskały poszczególne rodzaje inwestycji. W przeprowadzonej ankiecie liczba 1 oznacza inwestycję najmniej potrzebną, natomiast 5 – najbardziej pożądaną.

Tabela 7 Ocena potrzeb realizacji inwestycji

Remonty i budowa dróg		
Budowa infrastruktury około drogowej	Oświetlenie uliczne	3
	Chodniki i ścieżki uliczne	3
	Zatoczki autobusowe i przystanki	2
	Inne np. sygnalizacja świetlna	-
Poprawa bezpieczeństwa publicznego		2



Rozbudowa i modernizacja sieci wodociągowej	2
Rozbudowa i modernizacja sieci kanalizacyjnej	5
Budowa oczyszczalni przydomowych	5
Wydzielenie i uzbrojenie gruntów dla inwestorów	5
Aktywne wspieranie lokalnych przedsiębiorców i poszukiwanie inwestorów zastępczych	1
Budowa i modernizacja budynków oświatowych (szkół, przedszkoli)	1
Budowa i modernizacja budynków użyteczności publicznej (<i>świetlic</i>, ośrodków zdrowia, domów kultury itp.)	5
Budowa obiektów sportowo-rekreacyjnych	5
Tworzenie warunków do rozwoju budownictwa mieszkaniowego	4
Działania w zakresie zbiórki, selekcji i wywożenia odpadów	5
Działania w zakresie poprawy jakości powietrza – gospodarka niskoemisyjna (wymiana źródeł ciepła, OZE)	5
Umożliwianie rozwoju usług gastronomiczno - hotelarskich-agroturystycznych	-
Poprawa estetyki (np. nowe tereny zielone)	3
Szersze wspieranie działań kulturowych, artystycznych i promocja	4
Modernizacja istniejących obiektów historycznych	4
Zwiększenie pomocy dla najuboższych	4

Źródło: opracowanie własne

Według przeprowadzonej oceny najbardziej pożądaną inwestycją są:

- Rozbudowa i modernizacja sieci kanalizacyjnej
- Budowa oczyszczalni przydomowych
- Wydzielenie i uzbrojenie gruntów dla inwestorów
- Budowa i modernizacja budynków użyteczności publicznej (*świetlic*, ośrodków zdrowia, domów kultury itp.)
- Budowa obiektów sportowo-rekreacyjnych
- Działania w zakresie zbiórki, selekcji i wywożenia odpadów
- Wymiany źródeł ciepła – zmiana sposobu ogrzewania
- OZE – odnawialne źródła energii

Każde z powyższych inwestycji wynikają ze złożonych i sygnalizowanych problemów w miejscowości. Świątniki borykają się z problemami, które powodują pogorszenie się stanu środowiska naturalnego. Są to przede wszystkim brak systemu kanalizacji sanitarnej, możliwości budowy przydomowych oczyszczalni ścieków oraz spójnego



systemu gospodarki odpadami, co powoduje, że powstają „dzikie” wysypiska śmieci. Ponadto mieszkańcy wskazują, iż konieczne wsparcie dla infrastruktury, która pomoże zaangażować mieszkańców w życie kulturalne, społeczne i sportowe. Budowa obiektów sportowych oraz kulturowych tj. świetlica mogą się bowiem przyczynić do wzmocnienia i stworzenia silnej i spójnej społeczności wiejskiej.



5. PLANOWANE INWESTYCJE W MIEJSCOWOŚCI ŚWIĄTNIKI

5.1 PLANOWANE INWESTYCJE

Plan Odnowy Miejscowości Świątniki na lata 2017 - 2025 obejmuje planowane zadania inwestycyjne przewidziane do realizacji w latach 2017 - 2025.

Źródłami finansowania Planu Odnowy Miejscowości Świątniki będą:

- środki w ramach programów operacyjnych przewidzianych do realizacji na lata 2014-2020,
- środków w ramach Programu Rozwoju Obszarów Wiejskich na lata 2014-2020
- środki własne Gminy.

Konsultacje społeczne z mieszkańcami Świątniki oraz sołtysem, będącym reprezentantem lokalnej społeczności pozwoliły na zidentyfikowanie najistotniejszych potrzeb inwestycyjnych, które sfinansowane mogą być ze środków gminnych. Podstawowymi elementami są:

1. Budowa świetlicy w miejscowości Świątniki

Analiza wariantów inwestycji wykazała, iż optymalnym rozwiązaniem dla mieszkańców Świątnik jest budowa świetlicy, która przyczyni się do wzmocnienia i stworzenia silnej i spójnej społeczności wiejskiej. W nowo powstałej świetlicy będą mogły odbywać się spotkania i zebrania mieszkańców, jak również okolicznościowe imprezy organizowane z myślą o lokalnej społeczności.

Tabela 8 Planowana inwestycja dla Świątnik

Budowa świetlicy	
Data rozpoczęcia inwestycji:	2018
Data zakończenia inwestycji:	2019
Suma kosztów:	750 000 PLN
Źródło finansowania:	Środki własne Gminy Trzebnica; środki zewnętrzne m.in. w ramach Programu Rozwoju Obszarów Wiejskich na lata 2014-2020, ZIT WrOF.

Realizacja przedstawionego projektu pozwoli na:



- integrację społeczną mieszkańców miejscowości,
- zwiększenie ilości organizowanych imprez ,
- organizację zebrań wiejskich.

Dzięki budowie świetlicy wiejskiej społeczność Świątniki uzyska miejsce spotkań oraz alternatywę dla spędzenia wolnego czasu przez dzieci i młodzież, szczególnie w przypadku wystąpienia niesprzyjających warunków atmosferycznych do zabawy i nauki. W świetlicy będą mogły być organizowane spotkania, panele dyskusyjne.



6. OPIS I CHARAKTERYSTYKA OBSZARÓW O SZCZEGÓLNYM ZNACZENIU DLA ZASPOKOJENIA POTRZEB MIESZKAŃCÓW, NAWIĄZYWANIA KONTAKTÓW SPOŁECZNYCH

Jedną z ważniejszych inwestycji wskazywaną przez mieszkańców do realizacji jest budowa świetlicy wiejskiej w Świątnikach.

Stworzenie mieszkańcom wsi Świątniki miejsca kulturalno-oświatowego poprzez budowę świetlicy wiejskiej wpłynie na poprawę jakości ich życia na obszarach wiejskich. Powstanie miejsce, gdzie wszyscy mieszkańcy wsi Świątniki-dzieci, młodzież i dorośli będą mogli atrakcyjnie spędzać czas wolny, rozwijać zainteresowania i pasje, organizować wspólne spotkania i imprezy okolicznościowe, co w znaczny sposób przyczyni się do zwiększenia integracji mieszkańców oraz wzrostu ich tożsamości, jako mieszkańców wsi Świątniki.

W najbliższych latach zaplanowano również budowę punktu świadczenia usług społecznych w innych miejscowościach na terenie Gminy trzebnica w tym: Księginicach, Ligota Trzebnicka, Kuźniczysko i Skarszyn, które zostaną odpowiednio wyposażone i przystosowane do opieki nad dziećmi do lat 3. Punkty posiadać będą wydzielone pomieszczenia do zabawy, aneksy kuchenne, ciągi komunikacyjne, łazienki dla dzieci i osób dorosłych. Pomieszczenia zostaną dostosowane do użytkowania przez osoby niepełnosprawne. Punkty świadczenia usług społecznych zostaną również dostosowane dla potrzeb mieszkańców w tym osób starszych i matek z dziećmi, które będą mogły w godzinach popołudniowych korzystać z miejsca integracji. Oprócz tego powstała infrastruktura społeczna będzie mogła również być obszarem realizacji różnego typu przedsięwzięć integrujących i aktywizujących społeczność lokalną takich jak: szkolenia, spotkania, kursy, imprezy okolicznościowe.



7. SYSTEM WDRAŻANIA, MONITOROWANIA, OCENY ORAZ KOMUNIKACJI SPOŁECZNEJ

7.1 System wdrażania

System wdrażania Planu Odnowy Miejscowości jest realizowany w oparciu o system wdrażania pomocy strukturalnej Unii Europejskiej.

Poszczególne projekty będą wdrażane w oparciu o zasady wydatkowania środków według źródeł ich pochodzenia. Korzystanie ze środków własnych, jak i środków unijnych wymusza konieczność sprostania wielu wymogom formalnym określonym w odrębnych przepisach.

INSTYTUCJA ZARZĄDZAJĄCA PLANEM ODNOWY MIEJSCOWOŚCI:

Rolę Instytucji Zarządzającej będzie pełnił specjalnie powołany przez Burmistrza Gminy Trzebnica zespół, którego skład opierał się będzie o pracowników urzędu oraz inne zainteresowane osoby.

ZAKRES ZADAŃ INSTYTUCJI ZARZĄDZAJĄCEJ OBEJMUJE MIĘDZY INNYMI:

- Ustalenie szczegółowych zasad i kryteriów realizacji Planu;
- Zapewnienie zgodności realizacji Planu z poszczególnymi dokumentami programowymi wyższego rzędu, w tym w szczególności w zakresie zamówień publicznych, zasad konkurencji, ochrony środowiska, jak też zagwarantowanie przestrzegania zasad zawierania kontraktów publicznych;
- Zbieranie danych statystycznych i finansowych na temat postępów wdrażania oraz przebiegu realizacji projektów w ramach Planu;
- Zapewnienie przygotowania i wdrożenia planu działań w zakresie informacji i promocji Planu;
- Przygotowanie rocznych raportów na temat wdrażania Planu, zbieranie informacji do rocznego raportu o nieprawidłowościach
- Dokonanie oceny po zakończeniu realizacji Planu.

Do właściwej oceny Planu Instytucji Zarządzającej może tworzyć grupy robocze, korzystać z opinii niezależnych ekspertów lub usług innych instytucji.

INSTYTUCJA WDRAŻAJĄCA PLAN ODNOWY MIEJSCOWOŚCI:



Urząd Miejski w Trzebnicy, jako instytucja wdrażająca Plan Odnowy Miejscowości jest odpowiedzialny za:

- Kreowanie, przyjmowanie i składanie wniosków aplikacyjnych od instytucji podległych – beneficjentów pomocy,
- Kontrolę formalną składanych wniosków, ich zgodności z procedurami i z zapisami w Planie
- Ewentualne monitorowanie wdrażania poszczególnych projektów
- Zapewnienie informowania o współfinansowaniu przez UE realizowanych projektów.

7.2 Sposoby monitorowania i oceny planu

Znaczenie priorytetowe w monitorowaniu i stymulowaniu realizacji Planu Odnowy Miejscowości posiada Rada Miejska. Instytucja Zarządzająca współpracuje z Burmistrzem i Skarbnikiem, których główną rolą będzie monitorowanie przebiegu realizacji zadań zawartych w Planie.

7.3 Metody oceny planu

Skuteczność Planu Odnowy Miejscowości będzie poddawana bieżącej ocenie. Sprawowana ona będzie przez Burmistrza, Sołtysa miejscowości Świątnik oraz Radę Miejską przy pomocy wskaźników postępu realizacji i oceny skuteczności wdrażanych projektów określonych w poszczególnych programach operacyjnych oraz w wytycznych opracowanych przez Ministerstwo Rozwoju Regionalnego bądź inną instytucję odpowiedzialną za wdrażanie pomocy finansowej ze źródeł UE.

7.4 Sposoby komunikacji planu odnowy miejscowości

Komunikacja społeczna oraz zadania z zakresu promocji są niezbędnym elementem sprawnego procesu realizacji niniejszego Planu.

Do działań z zakresu komunikacji i promocji zaliczamy:

- Zapewnienie bieżącego informowania opinii publicznej o zakresie i wymiarze pomocy UE dla poszczególnych projektów i rezultatach działań na poziomie Gminy,
- Inicjowanie dodatkowych działań promocyjnych o zasięgu lokalnym,



- Zapewnienie współpracy z instytucjami zaangażowanymi w monitorowanie i realizowanie Planu Odnowy Miejscowości w zakresie działań informacyjnych i promocyjnych poprzez wymianę informacji i wspólne przedsięwzięcia,
- Wykorzystanie nowoczesnych narzędzi komunikacji i promocji m.in. takich jak: Internet, poczta elektroniczna etc. w celu usprawnienia komunikacji pomiędzy podmiotami uczestniczącymi w realizacji Planu Odnowy Miejscowości.

Wszelkie działania podejmowane w ramach Planu Odnowy Miejscowości będą uwzględniały specyficzne potrzeby grup docelowych w kwestii informacji oraz użytych narzędzi w celu osiągnięcia maksymalnej skuteczności oddziaływania.

Grupami docelowymi Planu będą:

- Lokalna społeczność, czyli bezpośredni beneficjent pomocy.
- Beneficjenci pomocy czyli osoby, instytucje lub grupy społeczne bezpośrednio korzystające z wdrażanej pomocy:
 - jednostki samorządu terytorialnego szczebla gminnego;
 - podmioty będące jednostkami podległymi samorządowi gminnemu bądź realizujące zadania jednostki samorządu terytorialnego;
 - podmioty gospodarcze;
 - organizacje zrzeszające przedsiębiorców;

Szczególnie istotną jest potrzeba kształtowania pozytywnego wizerunku Planu Odnowy Miejscowości. Za jego pośrednictwem należy modelować rozumienie społeczne dla realizowanych zadań zwłaszcza gdy związane jest to z sytuacją współfinansowania tych zadań ze środków pomocowych UE.

Aby osiągnąć cele związane z informacją i promocją Planu Odnowy Miejscowości będą stosowane m.in. następujące środki oraz narzędzia:

- konferencje, seminaria, wykłady, warsztaty, prezentacje;
- wizytacje projektów, ekspozycje projektów;
- serwisy internetowe samorządu terytorialnego;
- publikacje, broszury informacyjne, plakaty, reklamy, materiały audio – wizualne, ulotki;
- publikacje prasowe i radiowe.

7.5 Sposób aktualizacji Planu Odnowy Miejscowości

Kompetencje w zakresie aktualizacji Planu posiada Instytucja Zarządzająca Planem. Określa ona w jednoznaczny sposób dokonania wszelkich aktualizacji w niniejszym dokumencie i monitoruje stan dokonywania wszelkich zmian.



SPIS TABEL, ZDJĘĆ, MAP

Rysunek 1 Zmiany liczby ludności miejscowości Świątniki na przestrzeni lat 2011 – 2016.....	11
Rysunek 2 Liczba mieszkańców w miejscowości Świątniki z podziałem wg płci (2017r.)	12
Rysunek 3 Miejscowość Świątniki.....	20
Rysunek 4 Wieniec dożynkowy miejscowości Świątniki.....	26
Mapa 1 Gmina Trzebnica z zaznaczeniem miejscowości Świątniki.....	7
Mapa 2 Odległość w linii prostej miejscowości Świątniki od Trzebnicy	8
Mapa 3 Lokalizacja Gminy Trzebnica na tle Polski, województwa i powiatu.....	9
Mapa 4 Topografia Świątniki	16
Mapa 5 Układ przestrzenny Świątniki	17
Mapa 6 Rzeźba terenu Świątniki	17
Tabela 1 Powierzchnia Polski, województwa, powiatu, gminy i Świątnik.....	10
Tabela 2 Liczba ludności Polski, województwa, powiatu, gminy i Świątnik.....	10
Tabela 3 Struktura bezrobocia w Świątniki na przestrzeni lat 2011 – 2016.....	13
Tabela 4 Podmioty gospodarcze funkcjonujące na terenach wiejskich Gminy Trzebnica	24
Tabela 5 Analiza SWOT dla miejscowości Świątniki	28
Tabela 6 Ocena warunków życia przez mieszkańców miejscowości Świątniki.....	30
Tabela 7 Ocena potrzeb realizacji inwestycji	36
Tabela 8 Planowana inwestycja dla Świątnik.....	39

UZASADNIENIE

W oparciu o § 13 ust. 1 Rozporządzenia Ministra Rolnictwa i Rozwoju Wsi z dnia 18 sierpnia 2017 r. w sprawie szczegółowych warunków i trybu przyznawania oraz wypłaty pomocy finansowej na operacje typu „Inwestycje w obiekty pełniące funkcje kulturalne”, operacje typu „Kształtowanie przestrzeni publicznej „ oraz operacje typu „ Ochrona zabytków i budownictwa tradycyjnego” w ramach działania „Podstawowe usługi i odnowa wsi na obszarach wiejskich” objętego Programem Rozwoju Obszarów Wiejskich na lata 2014-2020 (Dz. U. poz. 1737) Zarząd Województwa Dolnośląskiego ogłosił konkurs na nabór wniosków dla przedmiotowego poddziałania.

Gmina Trzebnica zamierza ubiegać się o dofinansowanie zadania „**Budowa świetlicy wiejskiej w Świątnikach**”. Celem projektu jest powstanie miejsca do spotkań, nauki i rekreacji. To jeden z głównych celów, które pragnie zrealizować samorząd gminny.

Miejscowość Świątniki jest jedną z niewielu miejscowości gminy, w której brakuje takiego miejsca. Zapewnienie mieszkańcom wsi Świątniki miejsca kulturalno-oświatowego poprzez budowę świetlicy wiejskiej w znaczący sposób wpłynie na jakość ich życia na obszarach wiejskich. Realizacja operacji wpłynie na stworzenie warunków do czynnego rozwijania różnorodnej aktywności kulturalnej. Powstanie miejsce, gdzie wszyscy mieszkańcy wsi Świątniki - dzieci, młodzież i dorośli będą mogli atrakcyjnie spędzać czas wolny, rozwijać zainteresowania i pasje, organizować wspólne spotkania i imprezy okolicznościowe, co w znaczny sposób przyczyni się do zwiększenia integracji mieszkańców oraz wzrostu ich tożsamości, jako mieszkańców wsi Świątniki.

Realizacja operacji przyczyni się do poprawy warunków życia i rozwoju lokalnej przedsiębiorczości.

W dniu 20 grudnia 2017 r. odbyło się zebranie wiejskie. Została podjęta Uchwała Nr 8 / 2017 Zebrania Wiejskiego Sołectwa Świątniki z dnia 20.12.2017 r. w sprawie przyjęcia Planu Odnowy Miejscowości Świątniki na lata 2017 - 2025.

Jednym z obligatoryjnych załączników do wniosku o przyznanie pomocy jest Plan Odnowy Miejscowości. W związku z powyższym podjęcie niniejszej uchwały jest uzasadnione.