

**UCHWAŁA NR XXXVI/413/18
RADY MIEJSKIEJ W TRZEBNICY**

z dnia 31 stycznia 2018 r.

w sprawie zatwierdzenia Planu Odnowy Miejscowości Skarszyn na lata 2017-2025

Na podstawie art. 18 ust. 2 pkt 6 ustawy z dnia 8 marca 1990 r. o samorządzie gminnym (tekst jednolity: Dz. U. z 2017 r., poz. 1875 ze zm.) Rada Miejska w Trzebnicy uchwala, co następuje:

§ 1. Zatwierdza się Plan Odnowy Miejscowości Skarszyn na lata 2017-2025, który jest załącznikiem do niniejszej Uchwały.

§ 2. Wykonanie Uchwały powierza się Burmistrzowi Gminy Trzebnica.

§ 3. Traci moc Uchwała Nr XLV/522/14 Rady Miejskiej w Trzebnicy z dnia 15 kwietnia 2014 r. w sprawie zatwierdzenia Planu Odnowy Miejscowości Skarszyn na lata 2010-2020.

§ 4. Uchwała wchodzi w życie z dniem podjęcia i podlega ogłoszeniu na tablicy ogłoszeń Urzędu Miejskiego w Trzebnicy.

Przewodniczący Rady
Miejskiej w Trzebnicy

Mateusz Stanisław

2017
2025

Załącznik do uchwały Nr XXXVI/413/18
Rady Miejskiej w Trzebnicy
z dnia 31 stycznia 2018 r.

PLAN ODNOWY MIEJSCOWOŚCI SKARSZYN



fot. Marcin Mazurkiewicz



Spis treści

WSTĘP	3
STRUKTURA DOKUMENTU	4
1. CHARAKTERYSTYKA MIEJSCOWOŚCI.....	5
1.1. Położenie miejscowości	5
1.2. Przynależność administracyjna	7
1.3. Powierzchnia.....	8
1.4. Liczba ludności	9
1.5. Historia miejscowości.....	12
1.6. Struktura przestrzenna miejscowości.....	15
2. INWENTARYZACJA ZASOBÓW SŁUŻĄCYCH ODNOWIE MIEJSCOWOŚCI	18
2.1. Zasoby przyrodnicze	18
2.2. Dziedzictwo kulturowe	21
2.3. Obiekty i tereny.....	23
2.4. Infrastruktura społeczna.....	24
2.5. Infrastruktura techniczna	25
2.6. Gospodarka i rolnictwo.....	28
2.7. Kapitał społeczny i ludzki	30
3. OCENA MOCNYCH I SŁABYCH STRON MIEJSCOWOŚCI.....	32
3.1 Analiza SWOT.....	32
3.2 Ocena życia w Skarszynie przez mieszkańców miejscowości	36
4. PLANOWANE KIERUNKI ROZWOJU	38
4.1 Wizja miejscowości.....	38
4.2 Cele i działania.....	39
4.3 Ocena inwestycji pod kątem potrzeby ich realizacji.....	42
5. INWESTYCJE W MIEJSCOWOŚCI SKARSZYN	44
5.1 Planowane inwestycje	44
6. OPIS I CHARAKTERYSTYKA OBSZARÓW O SZCZEGÓLNYM ZNACZENIU DLA ZASPOKOJENIA POTRZEB MIESZKAŃCÓW, SPRZYJAJĄCYCH NAWIĄZYWANIU KONTAKTÓW SPOŁECZNYCH.....	47



7. SYSTEM WDRAŻANIA, MONITOROWANIA, OCENY ORAZ KOMUNIKACJI SPOŁECZNEJ	48
7.1 System wdrażania	48
7.2 Sposoby monitorowania i oceny planu.....	49
7.3 Metody oceny planu	49
7.4 Sposoby komunikacji planu odnowy miejscowości.....	49
7.5 Sposób aktualizacji Planu Odnowy Miejscowości	51
SPIS TABEL, ZDJĘĆ, MAP	52



WSTĘP

Procesy zarządzania zajmują znaczące miejsce w rozwoju lokalnym i regionalnym oraz w funkcjonowaniu instytucji i organizacji samorządowych, bowiem są one skutecznym warunkiem działania władz samorządowych, funkcjonujących w różnych dziedzinach i różnej skali. Sam proces zarządzania powinien zwiększać zdolności do rozpoznawania szans oraz zagrożeń i adaptowania się samorządów do coraz bardziej konkurencyjnych warunków działania.

Podstawowym elementem strategicznego planowania rozwoju samorządów są opracowania planistyczne, które pozwalają w sposób metodologiczny określić obecną sytuację podmiotu, uwypuklić obszary problemowe i przygotować odpowiednie działania zaradcze.

Ma to o tyle istotne znaczenie, że w dobie szerokiego dostępu do funduszy pomocowych Unii Europejskiej tylko samorzady, które potrafią ocenić swoje zasoby i problemy oraz planować precyzyjnie swój rozwój mają szanse na otrzymanie odpowiedniego wsparcia.

Planowanie rozwoju na szczeblu sołectw zasługuje, zatem na szczególną uwagę, ponieważ uwzględnia potrzeby, jakie posiada zbiorowość mniejsza niż ludność gminy czy też powiatu. Ponadto, planowanie, w którym zastosowano techniki badawcze, aby poznać opinie mieszkańców i ich oczekiwania względem rozwoju swojego sołectwa jest wyrazem dbałości samorządu lokalnego o własnych mieszkańców.

Obszary opisywane w niniejszym dokumencie zasługują na szczególną uwagę, ponieważ są zlokalizowane na terenach wiejskich. Tereny te borykają się z specyficznymi problemami natury ekonomicznej, społecznej i środowiskowej.



STRUKTURA DOKUMENTU

Plan Odnowy Miejscowości Skarszyn - GMINA TRZEBNICA - POWIAT TRZEBNICKI - WOJEWÓDZTWO DOLNOŚLĄSKIE na lata 2017 - 2025, zwany w dalszej części niniejszego opracowania **Planem** został utworzony w celu przeanalizowania sytuacji występujących w opisywanym obszarze, wskazania płaszczyzn problemowych a także możliwości rozwojowych opisywanego obszaru, m.in. przy udziale funduszy pomocowych Unii Europejskiej.

Niniejsze opracowanie jest dokumentem komplementarnym z innymi dokumentami planistycznymi sporządzonymi przez samorząd terytorialny Ziemi Trzebnickiej.

W swojej treści wykorzystuje dokumenty źródłowe w postaci opracowań planistycznych: Gminy Trzebnica, Powiatu Trzebnickiego oraz Urzędu Marszałkowskiego Województwa Dolnośląskiego. Ponadto dla prawidłowej analizy obszarów, które opisuje Plan wykorzystuje się wielokrotnie dane statystyczne pochodzące z wiarygodnych źródeł tj. dane urzędów statystycznych, dane statystyczne instytucji rynku pracy (PUP, WUP) oraz dane statystyczne opracowane przez instytucje samorządowe z analizowanego terenu oraz GUS.

Z uwagi na poruszenie w niniejszym dokumencie zagadnień związanych z wykorzystaniem środków pomocowych UE, wielokrotnie posiłkowano się opracowaniami z tego zakresu tj. m.in. opisami różnych programów operacyjnych przewidzianych do realizacji na terenie Polski w latach 2014-2020 z perspektywą do 2025 r. , wytycznymi do tych programów itp.

Plan Odnowy Miejscowości obejmuje sołectwo położone w Województwie Dolnośląskim, Powiecie Trzebnickim, Gminie Trzebnica, a mianowicie miejscowość **Skarszyn**.

Na potrzeby tego dokumentu przyjmuje się cenzus czasowy 2017-2025 w jakim będą realizowane określone przez Plan zadania. Dokument został sporządzony w grudniu 2017 roku.



1. CHARAKTERYSTYKA MIEJSCOWOŚCI

1.1. POŁOŻENIE MIEJSCOWOŚCI

Sołectwo Skarszyn jest miejscowością położoną w Gminie Trzebnica, w Powiecie Trzebnickim w województwie dolnośląskim. W ujęciu geograficznym Gmina leży na obszarze Niżu Środkowoeuropejskiego, Niziny Środkowopolskiej, w makroregionie – Wał Trzebnicki. Na terenie Wzgórz Trzebnickich.

W ujęciu międzynarodowym Gmina Trzebnica wraz ze swoimi jednostkami pomocniczymi, w tym Skarszynem leży blisko ważnych partnerów zagranicznych Polski tj. Niemiec i Czech.

Miejscowość Skarszyn położona jest na południowy - wschód od ośrodka administracyjnego powiatu – Trzebnicy. Odległość od Trzebnicy wynosi około 10 km, natomiast do stolicy województwa dolnośląskiego – około 20 km. Trasa dojazdowa do Trzebnicy prowadzi przez drogę powiatową nr 1341D. Natomiast w kierunku Powiatu Wrocławskiego drogą 1371D.



Mapa 1 Gmina Trzebnica z zaznaczeniem miejscowości Skarszyn



Źródło: www.trzebnica.pl



Mapa 2 Odległość w linii prostej miejscowości Skarszyn od Trzebnicy



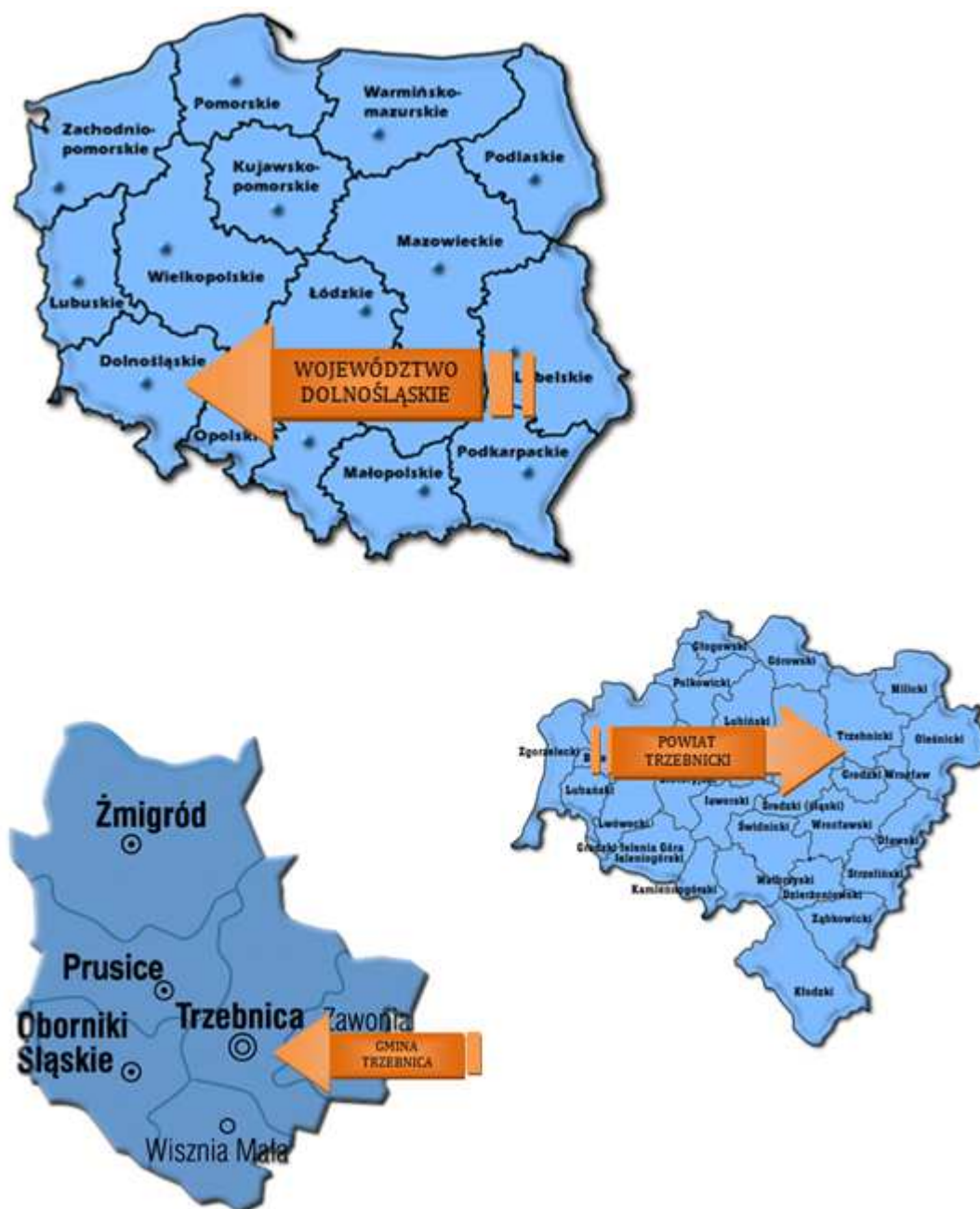
Źródło: <http://www.emapy.com/trzebnica/>

1.2. PRZYNALEŻNOŚĆ ADMINISTRACYJNA

Skarszyn jest sołectwem i stanowi jednostkę pomocniczą Gminy Trzebnica. Gmina ta jest jedną z sześciu gmin Powiatu Trzebnickiego. Powiat Trzebnicki położony jest w województwie dolnośląskim. We wcześniejszym okresie tj. w latach 1975 – 1998 miejscowość należała administracyjnie do województwa wrocławskiego.



Mapa 3 Lokalizacja Gminy Trzebnica na tle Polski, województwa i powiatu



Źródło: opracowanie własne

1.3. POWIERZCHNIA

Sołectwo Skarszyn położone jest w Gminie Trzebnica i zajmuje powierzchnię 529 ha.

Gmina Trzebnica składa się z 42 miejscowości: Trzebnica, Będkowo, Biedaszków Mały, Biedaszków Wielki, Blizocin, Boleścin, Brochocin, Brzezcie, Brzyków, Cerekwica,



Domanowice, Droszów, Głuchów Górny, Jaszyce, Jaźwiny, Kobylice, Koczurki, Komorowo, Komorówko, Koniowo, Księginice, Kuźniczysko, Ligota, Malczów, Małuszyn, Marcinowo, Masłowiec, Masłów, Nowy Dwór, Piersno, Raszów, Rzepotowice, Skarszyn, Skoroszów, Sulisławice, Szczytkowice, Świątniki, Taczów Mały, Taczów Wielki, Ujeździec Mały, Ujeździec Wielki, Węgrzynów.

Tabela 1 Powierzchnia Polski, województwa, powiatu, gminy i Skarszyna

POLSKA	312 679 km²
WOJEWÓDZTWO DOLNOŚLĄSKIE	19 947 km ²
POWIAT TRZEBNICKI	1025 km ²
GMINA TRZEBNICA	200 km ²
SOŁECTWO SKARSZYN	529 ha

Źródło: Opracowanie własne. Dane GUS, „Powierzchnia i ludność w przekroju terytorialnym w 2017 r” i Urzędu Miejskiego w Trzebnicy stan na 2017 r.

1.4. LICZBA LUDNOŚCI

Miejscowość Skarszyn zamieszkuje 606 osób¹.

Tabela 2 Liczba ludności Polski, województwa, powiatu, gminy i Skarszyna

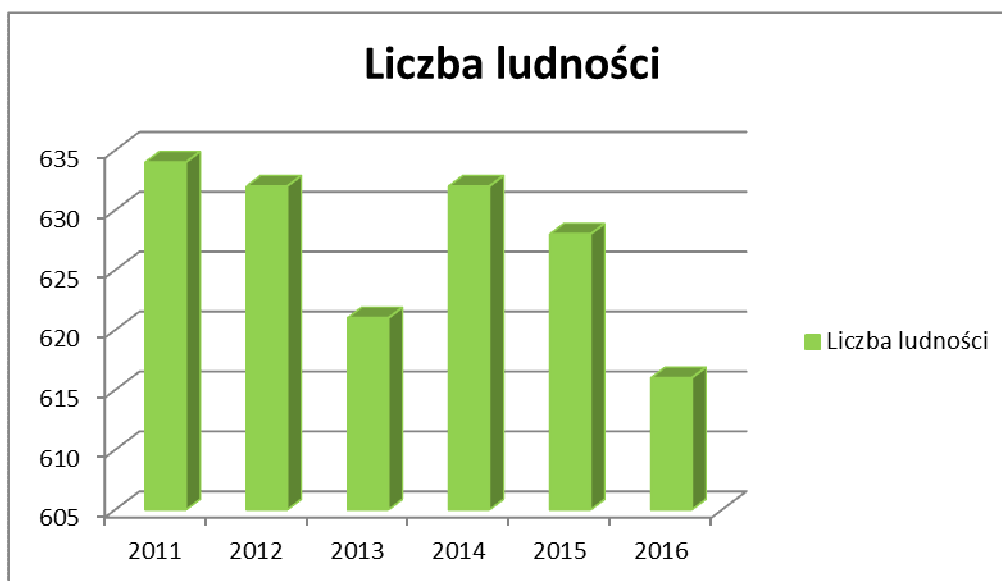
POLSKA	38 422 346
WOJEWÓDZTWO DOLNOŚLĄSKIE	2 902 365
POWIAT TRZEBNICKI	84 238
GMINA TRZEBNICA	24 105
MIEJSCOWOŚĆ SKARSZYN	606

Źródło: Opracowanie własne. Dane GUS, „Ludność. Stan i struktura w przekroju terytorialnym Stan w dniu 30 VI 2017 r.” i Urzędu Miejskiego w Trzebnicy stan na 14 XII 2017 r.

¹ Dane GUS, „Ludność. Stan i struktura w przekroju terytorialnym Stan w dniu 30 VI 2017 r.” i Urzędu Miejskiego w Trzebnicy stan na 14 XII 2017 r.



Rysunek 1 Zmiany liczby ludności miejscowości Skarszyn na przestrzeni lat 2011 - 2016.



Źródło: Opracowanie własne na podstawie danych Urzędu Miejskiego w Trzebnicy

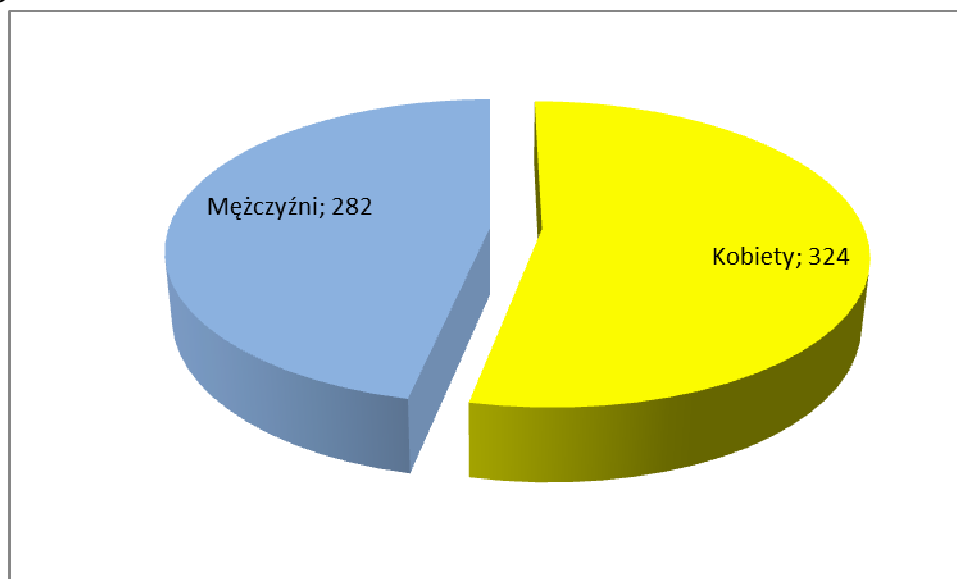
Analiza demograficzna miejscowości Skarszyn pokazuje, iż liczba mieszkańców ulega stałemu spadkowi. Od 2011 do 2013 roku liczba ta spadała o 13 osób. Jednak od 2014 roku liczba mieszkańców nieznacznie wzrosła.

Spadająca liczba mieszkańców wskazuje, iż warunki życia w sołectwie nie odpowiadają wymogom osadników, którzy decydują się na migrację w kierunku innych miejscowości. Konieczne jest podjęcie działań zachęcających ludność do osiedlania zwłaszcza, że Skarszyn należy do miejscowości o atrakcyjnym położeniu dla osób poszukujących ciszy i spokoju, a ponadto zlokalizowany jest blisko Lasu Bukowego – najchętniej odwiedzanego przez turystów zakątka Gminy Trzebnica.

Liczba kobiet i mężczyzn ma wartość bardzo przybliżoną, z niewielką przewagą mieszkańców płci żeńskiej, na co wskazuje poniższy diagram.



Rysunek 2 Liczba mieszkańców w miejscowości Skarszyn z podziałem wg płci (2017 r.)



Źródło: Opracowanie własne na podstawie danych Urzędu Miejskiego w Trzebnicy

Struktura ludności wywiera ogromny wpływ na poziom aktywności zawodowej mieszkańców.

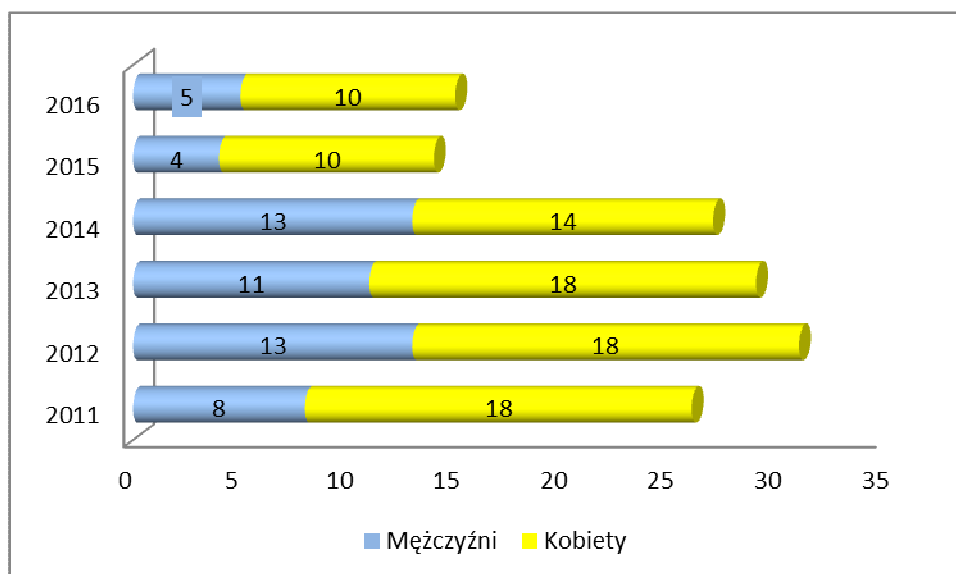
Mieszkańcy Skarszyna specjalizują się przede wszystkim w działalności sektora usługowego, chociaż funkcjonują również przedsiębiorstwa zajmujące się działalnością rolniczą. Duża liczba mieszkańców znajduje zatrudnienie w Trzebnicy, we Wrocławiu i okolicznych miejscowościach.

Bezrobocie jest powszechnym zjawiskiem zarówno w regionie jak i kraju, również Gmina Trzebnica i jej poszczególne jednostki organizacyjne, w tym Skarszyn borykają się z problemami zatrudnienia. Kolejny diagram obrazuje dane dotyczące problemu rynku pracy i zatrudnienia mieszkańców sołectwa.

W obecnej chwili (XII. 2017 r.) bezrobocie jest małe, a bliskość Wrocławia i duża liczba wykształconych ludzi w młodym i średnim wieku powoduje łatwość w znalezieniu pracy.



Rysunek 3 Struktura bezrobocia w miejscowości Skarszyn na przestrzeni lat 2011 – 2016



Źródło: Opracowanie własne. Dane Powiatowego Urzędu Pracy w Trzebnicy, stan na 31.12.

Powyższe zestawienie pokazuje, iż poziom bezrobocia wśród mieszkańców sołectwa, ulega ciągłym fluktuacjom. Tendencja spadkowa widoczna była od 2015 roku, i w chwili obecnej ma tendencję stałą. Na 31 grudnia 2016 rok ogólna liczba bezrobotnych wynosiła 15 osób, z czego 10 stanowiły kobiety, a 5 mężczyźni.

1.5. HISTORIA MIEJSCOWOŚCI

Dzieje Trzebnicy sięgają w zamierzchłą przeszłość. Człowiek (*Homo erectus*) pojawił się w okolicach współczesnej Trzebnicy już przed ok. 500 tysiącami lat – z tego bowiem okresu pochodzą paleolityczne wyroby krzemienne znalezione na stoku Winnej Góry, na wschód od miasta.

W V w n.e. nad strumieniem Sąsiecznica, znajdowała się słowiańska osada. W XII w. na jej północnym krańcu wzniesiono kościół parafialny pod wezwaniem św. Piotra. Po raz pierwszy nazwa Trzebnicy pojawiła się w dokumencie z 1138 r.

Decydujące znaczenie dla rozwoju osady miało ufundowanie w 1202 r. przez księcia Henryka Brodatego i jego małżonkę Jadwigę klasztoru i kościoła. W rok później biskup Cyprian wprowadził do klasztoru cysterki sprowadzone z Bambergu. Klasztor, którego budowę zakończono w 1218 r., stał się ważnym ośrodkiem życia religijnego, kulturalnego i gospodarczego, wywierając przemożny wpływ na rozwój Trzebnicy i



okolicy. Opactwo trzebnickie było pierwszym cysterskim klasztorem żeńskim na ziemiach polskich. W XIII nastąpiła rozbudowa Trzebnicy i poszerzenie jej granic. Prawa miejskie otrzymała Trzebnica w 1250 r.

W XIV w. Trzebnica znalazła się w granicach księstwa oleśnickiego i wraz z nim została zhołdowana Janowi Luksemburczykowi. Okresy pomyślnego rozwoju tych obszarów przerywały najazdy, grabieże i epidemie.

W 1526 r. Śląsk przeszedł pod berło Habsburgów. W Trzebnicy i jej okolicy wzniesiono nowe domy, wybudowano łaźnię miejską, powstały nowe cechy (najstarszy cech płócienników założono już w 1492 r.). Kolejne zniszczenia i straty przyniosła wojna trzydziestoletnia (1618–1648). Liczne pożary, rabunki i kontrybucje zniszczyły miasto i zubożyły jego mieszkańców. Odbudowa miasta rozpoczęła się wraz z budową nowego budynku klasztorowego w stylu późnego baroku. W 1730 r. wzniesiono nowy ratusz miejski. W 1776 r. Trzebnica miała 1974 mieszkańców i była znanym na Śląsku ośrodkiem przędzalniczym.

W 1740 r. rozpoczął się podbój Śląska przez Prusy. Trzebnica wraz z całym Śląskiem przeszła na ponad dwa stulecia pod panowanie pruskie i niemieckie. Katastrofalne były dla losów miasta tzw. wojny śląskie, a następnie wydarzenia związane z przemarszem wojsk napoleońskich – epidemie, rabunki, i konfiskaty zubożyły miasto.

W 1810 r. władze pruskie ogłosiły dekret kasacyjny klasztorów w królestwie pruskim. Rok później zakonnice opuściły klasztor. Opustoszały budynek klasztorny przechodził różne koleje: był obozem jenieckim, wojennym lazaretem i od 1817 r. przędzalnią wełny. Zniszczeniu uległo wiele barokowych elementów architektonicznych. Dalszej dewastacji budynku zapobiegli Rycerze Maltańscy (Joannici), którzy kupili w 1870 r. południową część klasztoru i urządzili tam szpital wojskowy. W tym również roku podjęły w szpitalu pracę siostry z Kongregacji Sióstr Miłosierdzia Świętego Karola Boromeusza, które przybyły do Trzebnicy w 1861 r. Po długich staraniach stały się one właścicielkami całego zespołu klasztorowego. W początkach XIX w. rozpoczął się pomyślny okres w dziejach miasta. Powstały: bank, biblioteka, drukarnia, rozwijało się szkolnictwo, wydawano pierwsze lokalne gazety. Epidemie cholery, które nawiedziły Wrocław w latach 1853–1856, przyczyniły się do odkrycia walorów klimatycznych Trzebnicy i okolic. W sąsiedztwie uzdrowiska wzniesiono liczne pensjonaty i wille.

W 1886 r. Trzebnica uzyskała połączenie kolejowe z Wrocławiem. Dziesięć lat później oddano do użytku kolejkę wąskotorową. Duże znaczenie dla rozwoju miasta miała jego elektryfikacja w 1897 r. i otwarcie gazowni w 1910 r. Wojska radzieckie wkroczyły do Trzebnicy 25 stycznia 1945 r. Miasto zostało w znacznym stopniu zniszczone już po jego zajęciu. Na przełomie marca i kwietnia 1945 r. Trzebnica i okolice



były miejscem koncentracji II Armii Wojska Polskiego, a następnie – od 20 kwietnia do początków czerwca – siedziba władz wojewódzkich i ważnym ośrodkiem osadnictwa. W Trzebnicy zorganizowano pierwszy urząd pocztowy, szpital i drukarnię, a w pobliskim Pawłowie Trzebnickim – pierwszą polską szkołę. Lata powojenne przyniosły nie tylko usunięcie zniszczeń, ale również zdecydowaną rozbudowę miasta i okolicy.

Skarszyn - pierwsza wzmianka o wsi pochodzi z 1253 r. i zaświadcza o pobieraniu ze wsi dziesięcin na rzecz wrocławskiego opactwa św. Wincentego. W roku 1704 odkryto we wsi lecznicze źródła, później powstało modne uzdrowisko, które przetrwało do przełomu XIX i XX wieku. W XVIII wieku Skarszyn był modnym miejscem rekreacyjnym dla szlachty, arystokracji i bogatego mieszczaństwa. We wsi znajduje się pałac z 1820 r. oficyna pałacowa około 1820 r. dom szachulcowy z początku XX wieku. Na północno-wschodnich zboczach są średniowieczne stanowiska archeologiczne. We wsi znajduje się rezerwat przyrody – naturalny las mieszany z przewagą buków, które objęto ochroną. Miejscowość podlega Nadleśnictwu Oborniki Śląskie. Do 1945 roku właściciele wsi zmieniali się, później została rozparcelowana. Do dzisiaj zachowała się część kompleksu pałacowego - jest to typowy przykład zabudowy dworskiej w stylu neoklasycystycznym na śląskiej wsi. Zespół pałacowy z dawnym pałacem, oficyną budynkami mieszkalnymi i gospodarczymi datowany jest na 1820 r. Przez miejscowość przebiega międzynarodowa trasa rowerowa R-9 Morze Adriatyckie-Morze Bałtyckie. W latach 1975-1998 miejscowość położona była w województwie wrocławskim. W Skarszynie znajduje się także Krzyż Pokutny.

Dawne nazwy miejscowości: Scarsin – 1253, Skarsyn – 1324, 1393, 1456, Scharzyn – 1336, Skarsine – 1360, Scharschyn – 1398, Skarzyn – 1405, Skarsine – 1765-1932, Sauerbrunn – 1932-1945, Skarszyn – po 1945.

Etymologia nazwy wsi: Etymologia starej nazwy wsi – nieznana. Nowszą nazwę wsi Sauerbrunn (szczawa) można odnieść do faktu istnienia na jej terenie źródeł leczniczej wody mineralnej. Historia wsi i dóbr oraz uzdrowiska: W XIII w. dziesięciny ze wsi należały do klasztoru św. Wincentego we Wrocławiu. W średniowieczu wieś funkcjonowała na prawie polskim, a folwark powstała na miejscu wypalanej części lasu. Nie wykluczone też, iż miejscowość wykształcona przy folwarku została później przeniesiona na prawo niemieckie. Brak informacji o sołectwie. Skarszyn zniszczono w czasie wojny trzydziestoletniej. W r. 1710 odkryto źródło leczniczej wody mineralnej i do r. 1776 funkcjonowało we wsi modne uzdrowisko. Schyłek jego świetności przypadł na początek XIX w. W XVIII i XIX w. na terenie Skarszyna znajdowały się głównie gospodarstwa zagrodnicze, stąd też zabudowa wsi była nie tylko skromna, ale i dość rzadka. Niewielka terytorialnie wieś uzależniona była ekonomicznie od dominium o dziesięciokrotnie większym areale. Dobra z folwarkiem powstały w XIII w. Były one później własnością następujących osób: Wilhelma de Scarsin – 1324, Busco de Scarsine – bez daty, Janke i Heinricha Nessengnese – od 1456, v. Nostitz – 1591, przed 1651, v.



Promnitz – 1651, 1651-1687, v. Salisch – 1687, hrabiów v. Maltzan – przed 1700, hrabiów v. Reus – 1700 – 1766, v. Kessel – 1776 – 1776, v. Keltsch – 1778 – 1912, v. Stier – 1912 – 1937.

W Obrębie folwarku istniała zapewne nowożytna siedziba, która po przejęciu dóbr przez zamożne rody mające swe rezydencje w innych miejscowościach utraciła swe znaczenie. Nowy, obecny pałac, wraz z poprzedzającymi go oficynami zbudowano w r. 1820 w stylu neoklasycyzmu. Po wschodniej stronie pałacu urządzono ogród ozdobny. Nowy folwark założono przed r. 1826 i przebudowano w ostatniej ćw. XIX w. w l. 1830-1854 użytkowano na terenie wsi rozległe sady czereśniowe.

Uzdrowisko w Skarszynie, związane z leczniczymi źródłami odkrytymi w r. 1714 rozwinęło się dzięki Marii Eleonorze Amelii hrabinie v. Reuss i utraciło swe znaczenie wraz z jej śmiercią. Do r. jednak 1776 było modnym miejscem rekreacyjnym dla kuracjuszy z Wrocławia, zarówno szlachty, arystokracji, jak i bogatego mieszczaństwa. Wówczas też powstały potrzebne budynki kuracyjne i mieszkalne oraz założono park zdrojowy. Z budynków tych, jako już nieistniejących, należałoby wymienić: budynek nad źródłem wzniesiony w r. 1736, zachowany do 1891 r. oraz dom dla gości, zbudowany w XIX w. na zajazd. Domy te usytuowane było u podnóża Winnej Góry położonej na wschód od wsi. Na terenie tym oraz na Winnej Górze założono w r. 1776 park zdrojowy. Ku źródłu prowadziła aleja wysadzona lipami wyciętymi w l. 1893-4 obsadzona ponownie kasztanowcami, topolami i klonami, częściowo zachowana do dziś. Północna część Winnej Góry pokryta bukowym lasem, przecięta cienistymi drogami była modnym odwodem w guście angielskim. Na południowym stoku Winnej Góry założono winnicę z tarasem dostępnym poprzez schody zdobione rzeźbą figuralną, otoczonym murem i przeznaczonym na towarzyskie spotkania. Bardzo też doceniano, szczególnie w końcu XVIII w. i ok. poł. XIX w. walory krajobrazu otoczenia wsi. Dlatego też zarówno w obrębie parku jak i poza nim wyznaczano punkty widokowe. Z jednego z nich czytelnego jeszcze na mapie z l. 1887-1926 i położonego przy drodze ze Skarszyna do Godzieszowej roztaczał się widok na rozległe, równinne okolice Wrocławia. Obecnie jedynym śladem usytuowania tego punktu jest koliście nasadzona grupa drzew widoczna na zaoranym polu.

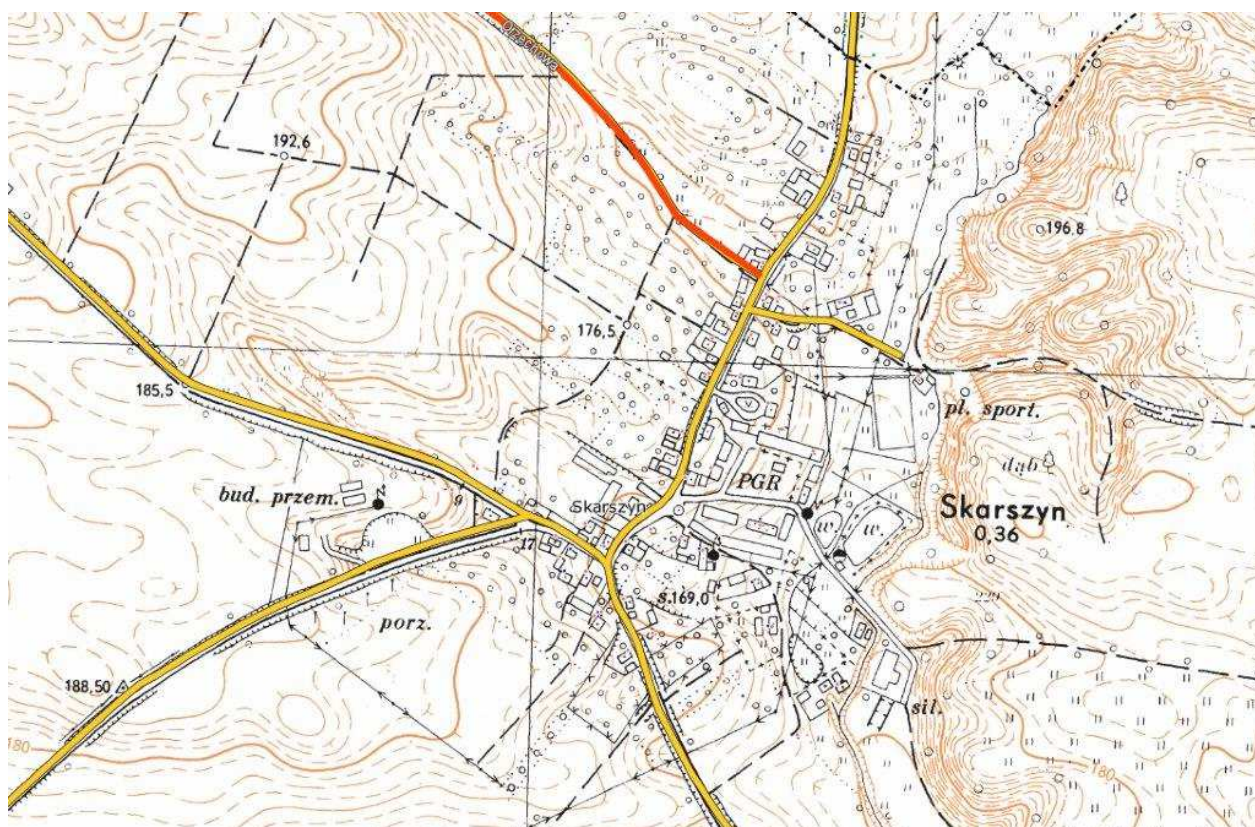
1.6. STRUKTURA PRZESTRZENNA MIEJSCOWOŚCI

Wieś już w połowie XVIII w. o układzie wielodrożnicy miała zwarte i jednolite, ale nieregularne siedlisko, obecnie zredukowane do działek budowlanych. Zasadniczy układ dróg na terenie wsi – ukształtowany w latach 1750-1826. Już w XVIII wieku, w latach 1800-1937 i współcześnie skromna zabudowa nie tworzyła charakterystycznych układów przestrzennych. Nikłymi pozostałościami dawnego uzdrowiska są relikty parku zdrojowego. Winna Góra obecnie porośniętej jest lasem, wchodzi w skład



Rezerwatu przyrody „Las Bukowy w Skarszynie”. Dawny folwark położony po zachodniej stronie głównej wiejskiej ulicy i w południowej części wsi został zlikwidowany w latach 1750-1826 oraz zastąpiony przez nowy, obecny, zbudowany na południe od nowego pałacu. Obecna zabudowa folwarku pochodzi z okresu 1880-1900. Po roku 1820 po wschodniej stronie pałacu założono ogród w formie gwiazdźście wytyczonych, krótkich alej, dwustronnie obsadzonych drzewami. Ogród ten nie istniał już w latach 1887-1932, a obecnie na jego terenie rozciąga się łąka połączona z łąką przy korycie potoku. Starodrzew zachowany na miejscu dawnego ogrodu i podjazdu przed pałacem tworzą: klony pospolite, klony jawory, kasztanowce białe, buki pospolite, buki pospolite odm. purpurowej, jesiony wyniosłe, miłorzęby dwuklapowe, platany klonolistne, dęby szypułkowe, robinie akacjowe, lipy drobnolistne. Przy drodze ze Skarszyna do Godzieszowej – pozostałości dawnego punktu widokowego.

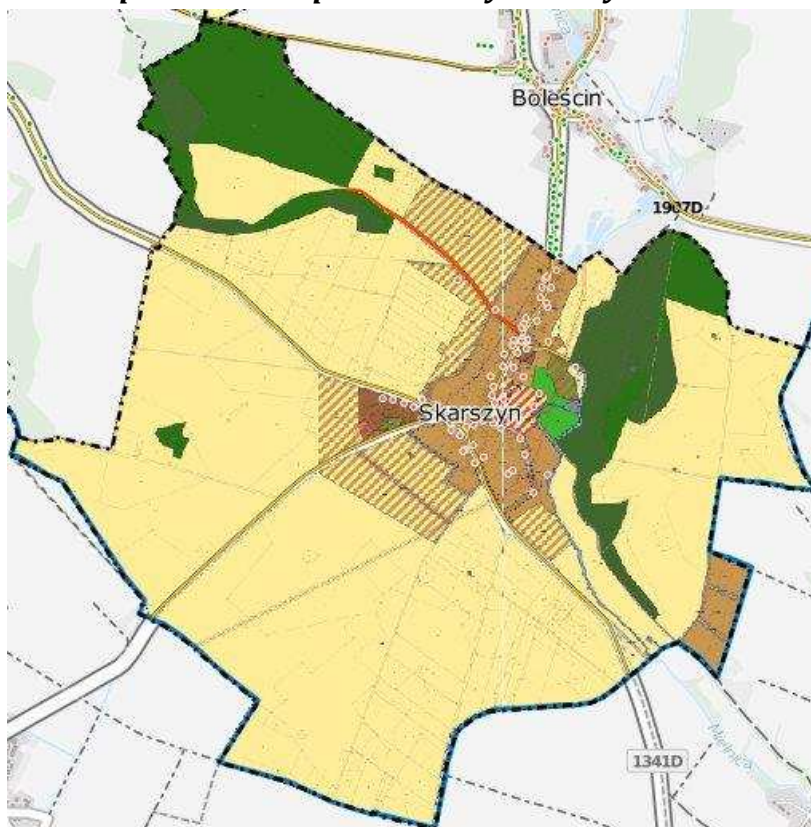
Mapa 4 Topografia Skarszyna



Źródło <http://portal.gison.pl/trzebnica/>

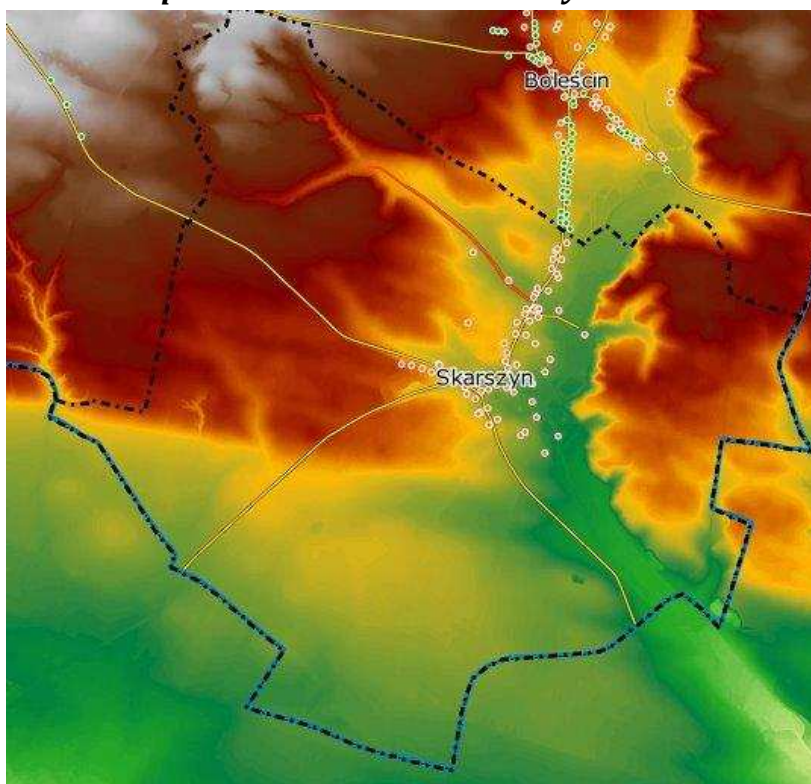


Mapa 4 a Układ przestrzenny Skarszyna



Źródło <http://portal.gison.pl/trzebnica/>

Mapa 4 b Rzeźba terenu Skarszyna



Źródło <http://portal.gison.pl/trzebnica/>



2. INWENTARYZACJA ZASOBÓW SŁUŻĄCYCH ODNOWIE MIEJSCOWOŚCI

2.1. ZASOBY PRZYRODNICZE

Gmina Trzebnica położona jest na terenie dwóch mezoregionów geograficznych (Kondracki 1998). Północna część gminy (około 60% powierzchni) leży w mezoregionie Kotlina Żmigrodzka w trzech mikroregionach: Równina Czeszowska, Równina Prusic, Dolina Środkowej Baryczy (Walczak 1970).

Południowa część gminy (około 40% powierzchni) leży w mezoregionie Wzgórza Trzebnickie, w mikroregionie Grzbiet Trzebnicki (Walczak 1970). Gmina Trzebnica, zwłaszcza jej południowa część posiada bardzo urozmaiconą rzeźbę terenu. Charakterystyczne jest tu występowanie wielu pagórków morenowych o znacznym nachyleniu oraz głębokich wąwozów o bardzo stromych stokach. Ta część gminy posiada dobre gleby uprawne, co spowodowało rozwój rolnictwa, a zwłaszcza sadownictwa. Jednak ze względu na wspomniane specyficzne ukształtowanie terenu, o znacznych deniwelacjach, gospodarka rolna napotyka tu na wiele trudności. W związku z tym gmina Trzebnica powinna zostać uznana za obszar o niekorzystnych warunkach gospodarowania.

Trzebnica pełni funkcję usługowo – handlową dla okolicznej ludności oraz rekreacyjno – turystyczną dla mieszkańców Wrocławia i części województwa. Gmina, jako obszar turystyczny, objęta jest projektowaną strefą „C” ochrony uzdrowskiej.

Lasy i grunty leśne zajmują w Gminie Trzebnica 3 486,13 ha, w tym lasy publiczne 3194,33 ha, własność gminy 33,90 ha. Lesistość gminy wynosi 17,4 %².

Na terenie miejscowości Skarszyn występuje dobrze znany, ale bardzo ważny dla rozwoju ekosystemów gatunek: Bocian biały *Ciconia ciconia*. Jest to gatunek krajobrazu rolniczego. W całej gminie zlokalizowano 23 gniazda w następujących miejscowościach: Biedaszków Wielki, Blizocin, Brzezcie, Brzyków, Cerekwica, Domanowice, Jaźwiny, Koczurki, Komorowo, Komorówko, Księginice, Kuźniczysko, Ligota Trzebnicka, Małuszyn, Masłowiec (2), Przeborów, **Skarszyn**, Skoroszów, Szczytkowice, Świątniki, Ujeździec Mały, Ujeździec Wielki.

W samej miejscowości Skarszyn występują pomniki przyrody – pojedyncze twory przyrody ożywionej o szczególnej wartości przyrodniczej, naukowej, kulturowej, historycznej i krajobrazowej oraz odznaczający się indywidualnymi cechami,

² Dane GUS (stan na 31.12.2016);



wyróżniającymi je wśród innych tworów. W przypadku miejscowości są to okazałych rozmiarów drzewa:

- **lipa drobnolistna** (obiekt nr 106) - pomnik przyrody znajduje się obok świetlicy wiejskiej. Obwód pnia drzewa wynosi 358 cm.
- **lipa drobnolistna** (obiekt nr 107) - pomnik przyrody znajduje się obok świetlicy wiejskiej. Obwód pnia drzewa wynosi 331 cm.
- **Miłorząb dwukłapowy** (obiekt nr 109) - pomnik przyrody znajduje się na placu przed świetlicą wiejską. Obwód pnia drzewa wynosi 295 cm.
- **Platan klonolistny** (obiekt nr 108) - pomnik przyrody znajduje się na placu przed świetlicą wiejską. Obwód pnia drzewa wynosi 567 cm.

Ponadto na terenie miejscowości odnaleźć można kilkanaście gatunków roślin, które ze względu na zagrożenie wyginięciem objęte są szczególną troską. Większość z nich odnaleziona została w „Lesie Bukowym w Skarszynie”.

Wykaz stanowisk zagrożonych, rzadkich i chronionych gatunków roślin

- **Fiołek przedziwny** *Viola mirabilit* - stwierdzony w rezerwacie przyrody „Las bukowy w Skarszynie”, gdzie rośnie nielicznie w grądzie niskim.
- **Jeżyna bukietowa** *Rubus candicans* - stwierdzona w rezerwacie przyrody „Las bukowy w Skarszynie”, gdzie rośnie rzadko na słonecznym skraju lasu. Gatunek rzadki w Polsce.
- **Jeżyna piramidalna** *Rubus pyramidalis* - stwierdzona w rezerwacie przyrody „Las bukowy w Skarszynie”, gdzie rośnie nielicznie w pobliżu świerków. Gatunek rzadki w Polsce.
- **Kokorycz wątła** *Corydalis intermedia* - gatunek lasów liściastych. Występuje w rezerwacie przyrody „Las bukowy w Skarszynie”.
- **Kruszczyk szerokolistny** *Epipactis helleborine* - gatunek lasów i zarośli. Występuje nielicznie w rezerwacie przyrody „Las bukowy w Skarszynie”. Gatunek rzadki w gminie. Objęty ścisłą ochroną gatunkową.
- **Przylaszczka pospolita** *Hepatica nobilis* - gatunek lasów i zarośli. Występuje w rezerwacie przyrody „Las bukowy w Skarszynie”, gdzie rośnie w buczynie. Gatunek rzadki w gminie. Objęta ścisłą ochroną gatunkową.
- **Starzec Fuchsa** *Senecio nemorensis ssp. fuchsii* - Gatunek skrajów lasów. Występuje w rozproszeniu, w lasach z domieszką świerka, m.in. w rezerwacie przyrody „Las bukowy w Skarszynie”. Jest to gatunek podgórski, którego stanowiska w gminie leżą na północnej granicy zasięgu tego gatunku w Polsce. Gatunek rzadki w gminie.
- **Wawrzynek wilczyłyko** *Daphne mezereum* - gatunek wilgotnych lasów. Znalezione pod Skarszynom. Gatunek rzadki w gminie. Objęty ścisłą ochroną gatunkową.



- **Zdrojówka rutewkowata** *Isopyrum thalictroides* - gatunek lasów liściastych i zarośli. Występuje w rezerwacie przyrody „Las bukowy w Skarszynie”, gdzie rośnie dość licznie w grądzie. Gatunek bardzo rzadki na Wale Trzebnickim.
- **Złoc mała** *Gagea minima* - gatunek lasów liściastych. Występuje w rezerwacie przyrody „Las bukowy w Skarszynie”.

Wzgórza Trzebnickie stanowią niezwykle urokliwą formę geograficzną w Gminie Trzebnica. Najładniejszy fragment buczyny chroniony jest w Rezerwacie Przyrody „**Las Bukowy w Skarszynie**”, gdzie na niezwykle stromej, eksponowanej ku zachodowi skarpie rosną potężne buki, nierzadko o wymiarach pomnikowych. Las Bukowy, będący rezerwatem przyrody położonym w rejonie Skarszyna, położony jest na terenie Nadleśnictwa Oborniki Śląskie. Rezerwat został powołany na podstawie Zarządzenia Ministerstwa Leśnictwa i Przemysłu Drzewnego z 15 grudnia 1980 roku w sprawie uznania za rezerwaty przyrody w celu ochrony naturalnego lasu bukowego. Znalazł się także w wykazie rezerwatów występujących na terenie województwa dolnośląskiego w Zarządzeniu Wojewody Dolnośląskiego z dnia 28 grudnia 2001 roku w sprawie ogłoszenia wykazu rezerwatów przyrody utworzonych do dnia 31 grudnia 1998 roku na terenie województwa dolnośląskiego.

Rysunek 4 Rezerwat Przyrody „ Las Bukowy w Skarszynie”



Źródło: www.kociegory.com/

Rezerwat stanowi leśną enklawę wśród gruntów rolnych i obszarów zabudowanych. Zajmuje powierzchnię 23,7 ha. Rosną tu ponad stuletnie okazy buka zwyczajnego, dębu bezszypułkowego, grabu, lipy oraz rzadkie gatunki roślin zielnych.



2.2. DZIEDZICTWO KULTUROWE

Dziedzictwo kulturowe to zasób rzeczy nieruchomych i ruchomych wraz ze związanymi z nim wartościami duchowymi, zjawiskami historycznymi i obyczajowymi, uznawany za godny ochrony prawnej dla dobra społeczeństwa i jego rozwoju, oraz przekazania następnym pokoleniom z uwagi na zrozumiałe i akceptowane wartości historyczne, patriotyczne, religijne, naukowe i artystyczne, mające znaczenie dla tożsamości i ciągłości rozwoju polityczno – społeczno – kulturalnego wspólnoty cywilizacyjnej.

Zasoby kulturowe społeczności lokalnych i społeczeństw w ogóle są spuścizną ich przeszłości i różnią się, co do ich materii i istoty. Zasoby te obejmują wszystkie dobra stworzone ludzkim talentem, mające obiektywną wartość historyczną i artystyczną. Mogą one mieć zarówno wymiar materialny, jak i niematerialny. Do zasobów materialnych zalicza się w szczególności układy urbanistyczne, sieć dróg, zabytkową zabudowę reprezentującą różne wykształcone historycznie typy, zespoły form krajobrazu zielonego, wartości archeologiczne, a także zasoby ruchome (kolekcje, archiwa, zbiory biblioteczne i muzealne). Zasobami niematerialnymi są historycznie wykształcone więzi i struktury wewnątrz społeczności, historyczne tradycje miejsc i społeczności, „duch miejsca”, umiejętność, nazwa, zwyczaje itd.

Na terenie powiatu trzebnickiego zlokalizowanych jest wiele stanowisk archeologicznych. Większość z nich ukryta jest w ziemi i często spacerując po drogach, polach, lasach nie zdajemy sobie sprawy, iż kilka tysięcy lat temu funkcjonowała w tym miejscu osada, czy cmentarzysko. Nie wszystkie jednak relikty dawnej kultury skrywa ziemia. W obecnym krajobrazie dostrzec można ślady minionego czasu utrwalone pod postacią grodzisk, cmentarzysk kurhanowych, krzyży pokutnych czy innych typów stanowisk wyeksponowanych w terenie.

W miejscowości przy jednej z dróg znajduje się **Krzyż Pokutny** – monolityczna, prosta i surowa kamienna forma w kształcie krzyża wznoszone przez zabójców w miejscu, w którym dokonało się morderstwo. Zwyczaj ich stawiania przywędrował pod koniec XIII wieku z terenu Niemiec i Czech na Śląsk i Pomorze.



Rysunek 5 Krzyż Pokutny w Skarszynie



Źródło: <http://wroclaw.hydral.com.pl/2349,miasto.html>

Oprócz tego w miejscowości znajduje się kilka starych stodoł, które obrazują dziedzictwo kultury wiejskiej w Skarszynie. Architektura części z nich uległa znacznej degradacji i wymaga działań renowacyjnych.

Rysunek 6 Stara stodoła (widok w kierunku Trzebnicy)



Źródło: <http://wroclaw.hydral.com.pl/2349,miasto.html>



Wymienione obiekty nie posiadają rozbudowanej zdolności wykorzystania w celach rozwoju lokalnego, jako że nie stanowią ogólnokrajowego i ogólnoregionalnego produktu turystycznego, jednak tworzą ważne elementy mogące zaintrygować osoby przejezdne i odwiedzające Gminę Trzebnica.

Za najpiękniejszy obiekt w Skarszynie uznać należy Zespół Pałacowy. Budowla pałacowa powstała w latach 20. XIX wieku, z przebudowy starego pałacu. W czasie powojennych modernizacji zatarte zostały całkowicie jej cechy stylowe. O charakterze tej architektury świadczą zachowane po jej obu stronach, jednakowe, symetrycznie usytuowane oficyny o formach klasycystycznych, które razem z pałacem tworzą zespół wokół prostokątnego dziedzińca. W chwili obecnej budynek należy do PPHU Agro – Beta.

Ponadto obiektami godnymi zainteresowania są stare budowle uzdrowskowe, które przenikają Rezerwat Przyrody „Las Bukowy w Skarszynie”.

2.3. OBIEKTY I TERENY

Rysunek 7 Sołectwo Skarszyna z zaznaczonymi obiektami na jego terenie



Źródło: <http://www.emapy.com/trzebnica/>



Powyższa mapa wskazuje, iż na terenie sołectwa znajdują się:

- Przystanek autobusowy,
- Pomnik przyrody,
- Krzyż pokutny,
- Pałac przebudowany w 1975 r. wraz z oficynami
- Rezerwat Przyrody „Las Bukowy w Skarszynie”.

Na terenie miejscowości Skarszyn nie brakuje miejsc rekreacji mogących zaspokoić rosnące potrzeby mieszkańców. Najważniejszym obiektem tego typu jest wielofunkcyjne boisko sportowe położone w centrum miejscowości, które na dzień dzisiejszy należy do Uczniowskiego Ludowego Klubu Sportowego „Sparta Skarszyn”. W 2012 r. powstał w miejscowości nowoczesny i bezpieczny plac zabaw dla dzieci. Realizacja projektu została dofinansowana ze środków Europejskiego Funduszu Rolnego na rzecz Rozwoju Obszarów Wiejskich w ramach działania Programu Rozwoju Obszarów Wiejskich na lata 2007-2013.

W pobliżu miejscowości znajdują się tereny doskonałe do organizacji wypraw rowerowych i pieszych, z których coraz wcześniej korzystają nie tylko mieszkańcy gminy, ale również pobliskich miast. Przez miejscowość przebiega międzynarodowa **trasa rowerowa R-9 Morze Adriatyckie – Morze Bałtyckie** (Pula - Triest - Ljubljana - Graz - Wiedeń - Brno - Nachod - Głuchołazy - Wałbrzych - Wrocław - Poznań - Bydgoszcz - Tuchola - Kościerzyna - Kartuzy - Gdańsk – Władysławowo) - odcinek: Wrocław Pawłowice - Trzebnica - Ruda Sułowska (48 km). Trasa o zasięgu międzynarodowym umożliwia długodystansową turystykę rowerową, prowadząc ruch rowerowy między głównymi aglomeracjami, przejściami granicznymi, najciekawszymi obszarami cennymi przyrodniczo m.in. w pobliżu Lasu Bukowego w Skarszynie.

Inną ścieżką przeznaczoną do wycieczek rowerowych jest przebiegająca przez Skarszyn **Wielka Pętla Wzgórz Trzebnickich i Doliny Baryczy**: Szewce - Ruda Sułowska - Szewce (172 km). Trasa wychodzi na skrzyżowaniu w miejscowości. Podróżując przez Skarszyn rowerzyści przejeżdżają niedaleko obiektów: pałacu z 1820 roku, oficyna pałacowa I i II z ok. 1820 r., dom szachulcowy z początku XX wieku Na północno-wschodnich zboczach wzgórz - średniowieczne stanowisko archeologiczne kultury.

2.4. INFRASTRUKTURA SPOŁECZNA

Infrastruktura społeczna jest to zespół urządzeń publicznych zaspokajających potrzeby socjalne, oświatowe i kulturalne ludności. Infrastruktura społeczna obejmuje usługi w zakresie prawa, bezpieczeństwa, oświaty i nauki, kultury, opieki społecznej i służby zdrowia itp. (np. szkoły, szpitale, sądy, więzienia, instytucje administracji



państwowych). Infrastruktura ta ma ogromne znaczenie w rozwoju edukacji oraz opieki zdrowotnej.

Ze względu na małą powierzchnię oraz stosunkowo małą liczbę mieszkańców Skarszyn, na jej terenie nie istnieją żadne placówki oświatowe, opieki zdrowotnej oraz społecznej.

Dzieci i młodzież z obszaru Skarszyna uczęszczają na zajęcia do szkoły podstawowej w Boleszynie oddalonej o 1 km, SP nr 1 i SP Nr 2 w Trzebnicy, w Siedlcu i Łozinie w Gminie Długołęka, gdzie w większości przypadków dowożone są przez rodziców. Natomiast do szkoły gimnazjalnej młodzież w większości przypadków uczęszcza do placówki w Trzebnicy, w Siedlcu (Gminie Długołęka) oraz we Wrocławiu. W tym przypadku jednak uczniowie zapewniony mają transport autobusem szkolnym.

We wsi Skarszyn nie funkcjonują żadne placówki służby zdrowia, apteki stąd mieszkańcy miejscowości korzystają z Ośrodka Zdrowia w Siedlcu lub placówek mieszczących się w Trzebnicy: Gminne Centrum Medyczne Trzebnica Zdrój, NZOZ „Medyk”, Centrum Medyczne ProVita, Poradnia Urazowo - Ortopedyczna. W Trzebnicy jest znajduje się Szpital im. św. Jadwigi Śląskiej, w którym w razie potrzeby hospitalizowani są również mieszkańcy Skarszyna

W Skarszynie nie funkcjonuje Ochotnicza Straż Pożarna, stąd brak jest tutaj remizy strażackiej.

Najczęściej rolę centrum aktywności społecznej odgrywa świetlica wiejska otwarta dla wszystkich mieszkańców. Jest to miejsce organizacji spotkań i zebrań wiejskich mieszkańców w trakcie których mogą porozmawiać z innymi, przedyskutować problemy i sposoby ich rozwiązania. Prowadzona jest również działalność kulturalna, kółka zainteresowań, konkursy dla dzieci i młodzieży, organizuje się wieczorki towarzyskie i zabawy taneczne oraz imprezy okolicznościowe takie jak dzień Kobiet, Dzień Dziecka i inne. Takie miejsce daje pierwszy bodziec do organizowania się ludności, która sama zaczyna być animatorem zmian na wsi, sama zaczyna kształtować warunki życia materialne i duchowe podnosząc jego standard i jakość.

W chwili obecnej w Skarszynie brak jest świetlicy wiejskiej.

2.5. INFRASTRUKTURA TECHNICZNA

Miejscowość Skarszyn jest zaopatrzona w następującą infrastrukturę techniczną.



Infrastruktura transportowa

Układ komunikacyjny Gminy Trzebnica składa się z dróg krajowych, wojewódzkich, powiatowych i gminnych. Drogi krajowe i wojewódzkie odgrywają rolę dróg regionalnych, zaś drogi powiatowe i gminne spełniają funkcję dróg lokalnych.

Długość dróg gminnych Trzebnicy wynosi łącznie 72 km. Z pośród 86 ulic miejskich 8 nie posiada żadnego oświetlenia. Pozostałe drogi gminne są oświetlone, jednak nie na całej długości. Długość dróg miejskich wynosi 23 km z czego 20,6 km to drogi utwardzone. Długość dróg wiejskich wynosi 49 km w tym 32,3 km to drogi utwardzone.

Główna droga prowadząca przez miejscowość Skarszyn jest szlakiem o randze powiatowej nr 1341D (w kierunku Trzebnicy), oraz droga 1371D (w kierunku Powiatu Wrocławskiego). Pozostałe drogi znajdują się w zarządzie Gminy Trzebnica. Część odcinków dróg gminnych posiada nawierzchnię bitumiczną, jednak większość to drogi gruntowe i polne. Droga posiada oświetlenie latarniami ulicznymi, jednak nadal konieczne jest uzupełnienie niniejszej infrastruktury.

Komunikacja kolejowa i autobusowa

Na terenie miejscowości znajduje się dwie wiaty przystankowe, zlokalizowane w centrum wsi. Przystanek ma charakter szklanych wiat, które niestety często ulegają zniszczeniu przez osoby przyjezdne i mieszkańców. W przewozach pasażerskich dla obszaru gminy oraz Skarszyna główną rolę odgrywa komunikacja PKS Wołów i PKS Wrocław. Ponadto swoje miejsce w przewozach znaleźli prywatni przewoźnicy. Wieś Skarszyn posiada relatywnie dobry dojazd do Miasta Trzebnica i najbliższych miast komunikacją zbiorową. Jednak ze względu na ograniczanie liczby przewoźników przez PKS Wrocław, dojazd do tego miasta ulega utrudnieniu. Stąd mieszkańcy wychodzą z inicjatywą utworzenia autobusów do miejscowości Siedlec, skąd szyno-busem mogliby dotrzeć do Wrocławia. Ponadto konieczne jest podjęcie działań w kierunku zagęszczenia kursów autobusów zwłaszcza w godzinach rannych, kiedy to są one mocno ograniczone.

Mieszkańcy Skarszyna nie mają bezpośredniej możliwości skorzystania z komunikacji kolejowej, jako że przez teren wsi nie przebiega infrastruktura sieciowa przeznaczona dla pociągów. Najbliższa stacja, z której skorzystać mogą mieszkańcy znajduje się w Mieście Trzebnica oraz w Gminie Długołęka, we wsi Siedlec, skąd kursują Koleje Dolnośląskie oraz Przewozy Regionalne do Wrocławia.

Infrastruktura wodno – kanalizacyjna

Zaopatrzenie gminy w wodę realizują dwa podmioty: Zakład Wodociągowy Związku Gmin Bychowo, obsługujący północną część gminy oraz Gminny Zakład Gospodarki Komunalnej Trzebnica- ERGO Sp. z o.o. na pozostałym terenie. Woda



czerpiana jest ze studni głębinowych i jednego ujęcia powierzchniowego. Zaopatrzenie gminy Trzebnica w wodę następuje poprzez wodociągi zbiorowe.

Miejscowość Skarszyn zaopatrywana jest w wodę z wodociągu zbiorowego, który obejmuje swoim zasięgiem wieś Skarszyn i Boleścín.

W miejscowości Skarszyn z inicjatywy wszystkich mieszkańców od 2011 r. działa oczyszczalnia ścieków, z której korzystają wszystkie gospodarstwa domowe.

Gospodarka odpadami

Składowisko odpadów dla miasta i gminy Trzebnica zlokalizowane jest w obrębie Marcinowo (dot. odpadów innych niż komunalne zmieszane, między innymi azbest). Odpady komunalne deponowane są zgodnie z Wojewódzkim Planem Gospodarki Odpadami dla Województwa Dolnośląskiego w miejscowości Rudna Wielka Gmina Wąsosz. Zarządzającym składowiskiem jest Chemeko-System Sp. z o.o. ul. Jerzmanowska 4-6 Wrocław.

Problemem dla mieszkańców, jak również i władz gminy są tzw. „dzikie” wysypiska. Powstają głównie przy granicach lasów, brzegach rzek oraz na peryferiach miejscowości. Bezprawne pozbywanie się odpadów dotyczy zarówno odpadów komunalnych, jak i odpadów przemysłowych. Na terenie samej miejscowości nie występuje żadne nielegalne wysypisko.

Na terenie Skarszyna nie występują nowe „dzikie” wysypiska śmieci.

Infrastruktura energetyczna i gazownicza

Na infrastrukturę elektroenergetyczną w Gminie Trzebnica składają się linie wysokiego i średniego napięcia, w tym dwie linie 110 kV, oraz stacja redukcyjna GPZ zlokalizowana w mieście.

Na terenie miejscowości Skarszyn zlokalizowane są trzy stacje transformatorowe. Pierwsza z nich wybudowana została w 1945 roku, o zainstalowanej mocy 0,400 MVA, oraz kolejne w 1981 i w 1987 roku o zainstalowanej mocy 0,250 MVA. Istniejąca sieć energetyczna zaspakaja bieżące potrzeby miejscowości, natomiast może okazać się niewystarczająca w stosunku do zamierzeń urbanistycznych. Każde z domostw posiada instalację elektryczną, jednak problemem jest oświetlenie publiczne przy drogach.

W kwestii energii gazowej, w miejscowości nie ma możliwości podłączenia instalacji gazowej, jako że w chwili obecnej przez obszar Skarszyna nie przebiega gazociąg. Dlatego też mieszkańcy domostw korzystają z butli gazowych, w które samodzielnie się zaopatrują.



Sieć telekomunikacyjna

Sieć telekomunikacyjna stanowi obiekt techniczny, będący zbiorem węzłów oraz linii telekomunikacyjnych i łączy pomiędzy węzłami. Na terenie Skarszyna istnieje sieć telekomunikacyjna i większość domostw posiada stacjonarne telefony. Dostęp do Internetu zapewnia Telekomunikacja Polska oraz operatorzy telefonii komórkowej.

W ramach usług komunikacyjnych mieszkańcy mają możliwość skorzystania ze skrzynek pocztowych znajdujących się na terenie miejscowości. Każde z domostw posiada swoją skrytkę pocztową zlokalizowaną w jednej z trzech skrzynek na terenie Skarszyna.

2.6. GOSPODARKA I ROLNICTWO

Na terenach wiejskich Gminy Trzebnica w roku 2016 funkcjonowało 780 podmiotów gospodarczych.

Tabela 3 Podmioty gospodarcze funkcjonujące na terenach wiejskich Gminy Trzebnica

SEKTOR PUBLICZNY	2014	2015	2016
<i>podmioty gospodarki narodowej wpisane do rejestru Regon</i>	7	7	8
SEKTOR PRYWATNY			
<i>podmioty gospodarki narodowej ogółem</i>	754	776	772
<i>osoby fizyczne prowadzące działalność gospodarczą</i>	622	642	628
<i>spółki handlowe</i>	23	23	30
<i>spółki handlowe z udziałem kapitału zagranicznego</i>	5	6	7
<i>spółdzielnie</i>	7	7	8
<i>stowarzyszenia i organizacje społeczne</i>	34	34	34
OGÓŁEM	761	783	780

Źródło: Opracowanie własne na podstawie www.bdl.stat.gov.pl, data dostępu 22.12.2017

Na terenie Skarszyna, podobnie jak na terenie całej Gminy Trzebnica, nie funkcjonuje rozwinięty przemysł, za to relatywnie dobrze rozwinęły się usługi, jednakże dają one zatrudnienie niewielkiej liczbie osób. Do znajdujących się w Skarszynie zakładów pracy należą:

- Kancelaria „ACCEPT” Henryk Klik, Skarszyn 45C/4,
- Pijalni Piwa „pod tarasem” Henryk Korus, Skarszyn 7A,
- DAgency Mariusz Dyszczyński, Skarszyn 46 C/6,



- Zakład Ogólnobudowlany „Jola” w upadłości likwidacyjnej Józef Chmielewski, Skarszyn 26,
- Biuro Konstrukcji Mechanicznych i Przemysłowych Grzegorz Wieczorkiewicz, Skarszyn 44 c/4
- BILCO GROUP Bartosz Przysiężny, Skarszyn 69,
- „GEOEXPRES” Pracownia Geodezyjno Kartograficzna Marian Kwieciński, Skarszyn 45 C/3
- Miziniak Sylwester Firma Hadlowo-Budowlana Marsyl 2, Skarszyn 46C/1
- SELIMATEC Studio Elektroniki i Automatyki Przemysław Wieczorkiewicz, Skarszyn 44 C/4,
- Paweł Madaliński, Skarszyn 48,
- Przedsiębiorstwo Handlowo-Usługowe ESTE Sebastian Trojanowski, Skarszyn,
- Handel Obwoźny Krystyna Mustafa, Skarszyn 4,
- E-TECHNOLOGY Emil Zdrojewski, Skarszyn 46 B/5,
- Usługi Remontowo-Budowlane Andrzej Kwiatkowski, Skarszyn 46 B/4,
- Jarosław Kulik, Skarszyn 21,
- SOULUTIONS Ustawienia Systemowe Patrycja Andrzejczak, Skarszyn 33,
- MAR-KOM Marcin Kwaśniak, Skarszyn 47 A/4,
- Net-Pneumatic Ewa Tobolska, Skarszyn 47 A/2,
- Salonik Fryzjerski Sylwia Ziobro, Skarszyn 21 A,
- Artykuły Dekoracyjne Usługi, Roman Dylewski, Skarszyn 25 A,
- Maciej Madaliński Mobile Finance, Skarszyn 49,
- Kiosk Spożywczy Jadwiga Karcz, Skarszyn 42/5
- „AZBUD” Edward Ratajczyk, Skarszyn 2,
- Mechanika i Diagnostyka Pojazdowa Zbigniew Szponarski, Skarszyn 44 B/5,
- Pośrednik Ubezpieczeniowy Zofia Andrzejczak, Skarszyn 33,
- Daniel Witkowski Skarszyn 36,
- Paweł Witkowski, Skarszyn 36,
- „JOLA” Józef Szwiec, Skarszyn 47C/1,
- Mazerant Maciej , Skarszyn 8,
- Mazur Magdalena, Skarszyn 18,
- Sidor Mariusz , Skarszyn 8

Jednak zdecydowana większość mieszkańców czerpie dochody z pracy zarobkowej w firmach znajdujących się w Trzebnicy i we Wrocławiu.

Największa koncentracja gospodarstw rolnych na tle Powiatu Trzebnickiego ma miejsce na terenie Gminy Trzebnica. Miejscowość Skarszyn podobnie jak cała Gmina

Trzebnica dysponuje relatywnie dogodnymi warunkami dla rozwoju produkcji rolniczej. Mimo rolniczo-sadowniczego charakteru gminy na obszarze Skarszyn istnieje jedynie



kilka drobnych gospodarstw trudniących się działalnością rolniczą, jednak w ich przypadku nie stanowi to podstawowego źródła dochodu.

W sołectwie Skarszyn funkcjonuje duże Przedsiębiorstwo AGRO-BETA specjalizujące się w produkcji rolniczej.

Skarszyn stanowi miejsce atrakcyjne pod względem turystycznym zwłaszcza dzięki bliskiemu położeniu Lasu Bukowego. Ponadto przyczyną tego zjawiska jest istnienie obiektu zabytkowego, jakim jest pałac należący do PPHU Agro – Beta. Stanowi on cenny historycznie obiekt jednak, aby możliwe było wykorzystanie jego potencjału konieczne jest podjęcie działań renowacyjnych, które zwiększą jego atrakcyjność. Szansą dla miejscowości może okazać się rozwój agroturystyki, jako coraz popularniejszego sposobu spędzania wolnego czasu przez mieszkańców dużych miast. Sprzyjają temu korzystne warunki środowiskowe wsi oraz dobre połączenia komunikacyjne z większymi ośrodkami miejskimi.

Obecnie Skarszyn staje się coraz bardziej dynamicznie rozwijającą się miejscowością. Dzięki uzdrowiskowym tradycjom, w miejscowości na większą skalę ma szansę rozwinąć się turystyka. Ponadto impulsem w tym kierunku mogą być trasy rowerowe, zwłaszcza przebiegający przez Skarszyn, szlak międzynarodowy łączący Bałtyk z Adriatykiem. Kolejnym etapem rozwoju miejscowości jest budowa świetlicy wiejskiej oraz zagospodarowanie Rezerwatu przyrody „Las Bukowy w Skarszynie” poprzez utworzenie drogi spacerowej ścieżek rowerowych, punktów widokowych.

2.7. KAPITAŁ SPOŁECZNY I LUDZKI

Mieszkańcy miejscowości Skarszyn w ramach tworzenia lokalnego społeczeństwa obywatelskiego starają się tworzyć stowarzyszenia i organizacje, mające na celu wzmacnianie społecznego kapitału, który może zostać wykorzystany, jako element prorozwojowy. Tym samym społeczność wiejska charakteryzuje się wysokim poziomem aktywności i dużym zaangażowaniem w sprawę wsi oraz gminy.

Na terenie wsi od stycznia 2010 roku funkcjonuje **Stowarzyszenie na rzecz Rozwoju Wsi Skarszyn**. O zaangażowaniu mieszkańców świadczą działania, które przyczynić się mają do uspójnienia społeczności, likwidacji podziałów społecznych panujących w miejscowości. Przy stowarzyszeniu działa Zespół muzyczny „Mozaika” , który reprezentuje wieś Skarszyn w przeglądach i konkursach muzycznych

Nieformalna Grupa „Skarszyn-Razem” skupia kilkanaście osób, głównie kobiety która podejmuje działania na rzecz rozwoju sołectwa, wzrostu integracji mieszkańców itp. W ramach swojej działalności Grupa organizuje zajęcia dla dzieci i młodzieży np.



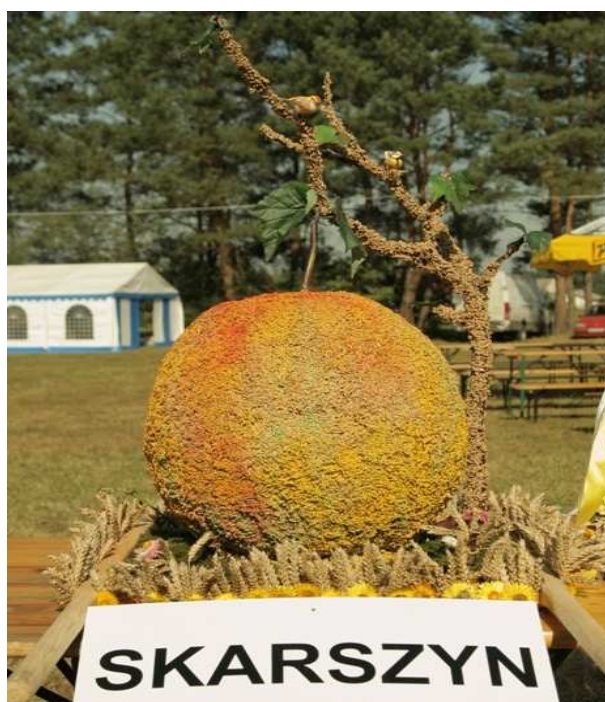
Święto dyni, Święto Lasu Bukowego, wspólne porządkowanie terenu Rezerwatu Przyrody. We wsi istnieje także grupa mężczyzn zajmująca się przede wszystkim utrzymaniu ładu i porządku na wsi.

Inną organizacją funkcjonującą na terenie miejscowości jest **Uczniowski Ludowy Klub Sportowy „Sparta” Skarszyn**, propagujący sport na terenie wiejskim. Na boisku oprócz ligowych rozgrywek, miejsce mają imprezy typowo rekreacyjne dla mieszkańców wsi. Dzięki funkcjonowaniu klubu młodzież oraz seniorzy mają szansę rozwijać swoją sprawność fizyczną. Propagowanie w ten sposób kultury wychowania – fizycznego powoduje, że ludność miejscowości coraz silniej angażuje się w życie sportowe Skarszyna, a co za tym idzie istnieje również szansa na coraz większe zainteresowanie zaangażowaniem w życie kulturalne.

W Skarszynie odbywają się imprezy kulturalne np. Turniej Wsi, Spotkanie Pokoleń, dożynki wiejskie, zawody nordic walking

Sołectwo bierze udział w organizowanych przez gminę imprezach np. Gminne Dożynki, Puchar Burmistrza w Piłkę Nożną, Pokaz Plam Wielkanocnych.

Rysunek 8 Wieniec dożynkowy miejscowości Skarszyn



Źródło: www.trzebnica.pl



3. OCENA MOCNYCH I SŁABYCH STRON MIEJSCOWOŚCI

3.1 ANALIZA SWOT

Efektywną metodą identyfikacji słabych i silnych stron miejscowości oraz badania szans i zagrożeń, jakie stoją przed miejscowością jest analiza SWOT. Zawiera ona określenie czterech grup czynników:

- „**mocnych stron**” - uwarunkowań wewnętrznych, które stanowią silne strony miejscowości i które należy wykorzystać sprzyjać będą jej rozwojowi (utrzymać je jako mocne, i na których należy oprzeć jej przyszły rozwój);
- „**słabych stron**” - uwarunkowań wewnętrznych, które stanowią słabe strony miejscowości i które nie wyeliminowane utrudniają będą jej rozwój (ich oddziaływanie należy minimalizować);
- „**szans**” - uwarunkowań zewnętrznych, które nie są bezpośrednio zależne od zachowania społeczności wiejskiej, ale które mogą być traktowane jako szanse, i przy odpowiednio podjętych przez nią działaniach, wykorzystane jako czynniki sprzyjające rozwojowi miejscowości;
- „**zagrożeń**” - uwarunkowań zewnętrznych, które także nie są bezpośrednio zależne od zachowania społeczności wiejskiej, ale które mogą stanowić zagrożenie dla jej rozwoju. Przedstawiona poniżej analiza mocnych i słabych stron oraz szans i zagrożeń jest syntezą poszczególnych obszarów życia społeczno-gospodarczego miejscowości.

Analiza SWOT jest kontynuacją i podsumowaniem diagnozy stanu miejscowości i w niej znajduje uzasadnienie większość rozstrzygnięć. Przeprowadzenie analizy SWOT jest jednym z czynników umożliwiających podjęcie prawidłowej decyzji na podstawie posiadanych informacji. Umożliwia usystematyzowanie danych dotyczących projektu i podpowiada kierunki rozwiązań. Przeprowadzenie jej jest niezbędne do prawidłowej oceny sytuacji.

S (*Strengths*) – **mocne strony**: wszystko to, co stanowi atut, przewagę miejscowości

W (*Weaknesses*) – **słabe strony**: wszystko to, co stanowi słabość, barierę w miejscowości

O (*Opportunities*) – **szanse**: wszystko, co stwarza dla miejscowości szansę korzystnej zmiany

T (*Threats*) – **zagrożenia**: wszystko, co stwarza dla miejscowości niebezpieczeństwo zmiany niekorzystnej



Na podstawie analizy zasobów gminy Trzebnica oraz sołectwa Skarszyna, konsultacji społecznych przeprowadzonych w formie zapytań z mieszkańcami i liderami lokalnymi sporządzono analizę SWOT, która stanowi punkt wyjścia dla wyznaczenia i realizacji wizji rozwoju miejscowości. Technika analityczna SWOT polega na posegregowaniu posiadanej informacji o gminie na cztery grupy (cztery kategorie czynników strategicznych):

Tabela 4 Analiza SWOT dla miejscowości Skarszyn

Mocne Strony	Słabe Strony
<ul style="list-style-type: none">- bliskość Wrocławia – największej aglomeracji województwa, oraz Trzebnicy – centrum administracyjnego gminy;- bogate walory turystyczne regionu, zwłaszcza przyrodnicze (Las Bukowy, duże kompleksy leśne, zasoby runa leśnego);- brak przemysłu uciążliwego ekologicznie;- istnienie podstawowej infrastruktury drogowej, w tym występowanie głównej asfaltowej drogi oraz chodnika na większości odcinka szlaku;- nieskażone środowisko naturalne;- funkcjonowanie punktów usługowych w miejscowości;- rozwinięta infrastruktura wodociągowa i kanalizacyjna;- istnienie sieci telekomunikacyjnej i sieci światłowodowej;- korzystne położenie i warunki dla rozwoju infrastruktury rekreacyjno-turystycznej tj. boisko sportowe ULKS Skarszyn, Zielona Świetlica przy kompleksie sportowym;- duża aktywność organizacji społecznych;- funkcjonowanie nowoczesnego placu zabaw dla dzieci jako miejsca zabawy, spotkań i integracji rodziców i opiekunów;	<ul style="list-style-type: none">- brak rozwiniętego systemu komunikacji autobusowej (mała ilość połączeń z Wrocławiem i Siedlcem);- brak połączenia kolejowego;- brak infrastruktury społecznej (przedszkola, szkoły podstawowe) – konieczność dojazdu do innych miejscowości, w tym do okolicznej Gminy Długołęka;- zbyt mała dostępność do kultury i rozrywki;- brak świetlicy wiejskiej jako miejsca spotkań i spędzania wolnego czasu przez wszystkich mieszkańców wsi tzw. Centrum wsi;- brak zagospodarowania terenu Rezerwatu Przyrody „Las bukowy w Skarszynie”;- brak sieci gazowej na terenie miejscowości;- słabość lokalnego rynku pracy;- niski poziom integracji mieszkańców wsi.



Szanse	Zagrożenia
<ul style="list-style-type: none">- modernizacja infrastruktury transportowej w gminie;- powstawanie nowych osiedli i uzbrojenie działek;- efektywne wykorzystanie środków zewnętrznych dla inwestycji w ochronę środowiska;- możliwość zewnętrznego finansowania inwestycji, w tym z dotacji unijnych;- poprawa warunków życia i wzrost integracji mieszkańców wsi, utworzenie miejsca organizacji spotkań, imprez dzięki budowie świetlicy wiejskiej;- rozszerzenie działalności klubu sportowego ULKS Sparta Skarszyn;- budowa instalacji gazowej;- wzrost zapotrzebowania na wysokiej jakości produkty rolne;- rozszerzenie działalności organizacji społecznych i lokalnych grup działania i wsparcia;- rosnące zainteresowanie migracjami mieszkańców miast Trzebnica i Wrocław w kierunku wsi;- rozwój MŚP	<ul style="list-style-type: none">- wzrost poziomu zanieczyszczenia środowiska zwłaszcza na terenach wiejskich na skutek znacznej rozbudowy infrastruktury- smog;- odpływ ludzi młodych i wykształconych;- ograniczenie wydatków inwestycyjnych;- zjawisko patologii społecznych (alkoholizm);- niewykorzystanie dóbr krajobrazowych i architektonicznych w rozwoju miejscowości;

Źródło: Opracowanie własne

Wnioski z analizy SWOT:

Z przeprowadzonej analizy strategicznej wynika, iż jedną z głównych barier hamujących rozwój społeczno - gospodarczy obszaru miejscowości są bariery infrastrukturalne. Słabo rozwinięta infrastruktura techniczna na wsi stanowi jedną z najpoważniejszych barier rozwoju obszarów wiejskich, wpływając zarówno, na jakość życia mieszkańców, jak również na możliwości inwestowania na tych obszarach. Brak rozwiniętych połączeń autobusowych i kolejowych powoduje, że mieszkańcy zmuszeni są do poruszania się prywatnymi pojazdami lub pieszo. Ponadto negatywne skutki niesie za sobą niska dostępność do opieki społecznej i zdrowotnej. Za słabą stronę uznać należy lokalny rynek pracy, ponieważ perspektywa znalezienia zatrudnienia jest znacznie ograniczona. Brak miejsca spotkań mieszkańców zwłaszcza w okresie jesienno-zimowym.

Do mocnych stron miejscowości wliczyć należy relatywną czystość środowiska naturalnego oraz znajdujący się na terenie Skarszyna, – Rezerwat Przyrzpody „Las Bukowy w Skarszynie” Gatunki chronionych roślin żyjących w pobliżu oczka wodnego świadczą o istotności tego obszaru dla zachowania dziedzictwa przyrodniczego regionu. Rezerwat ma szansę przyczynić się do rozwoju turystyki pieszej i krajobrazowej na



terenie miejscowości. Ponadto istnienie historycznego pałacu może mieć korzystny wpływ na realizację polityki mającej na celu zwiększanie roli turystyki w miejscowości.

Za słabość Skarszyna uznać należy podział społeczny wśród mieszkańców, co uniemożliwia stworzenie spójnej lokalnej społeczności. Zaangażowanie najbardziej wytrwałych mieszkańców objawia się wieloletnią działalnością LZS „Sparta-Skarszyn” i Stowarzyszenia na rzecz Rozwoju Wsi Skarszyn oraz nieformalnej grupy „Skarszyn-Razem”. Zaangażowanie „społeczników” ma szansę przyczynić się do rozwoju miejscowości. Szansą na stworzenie spójnej społeczności jest rosnące zainteresowanie sportem, zwłaszcza poprzez miejscowy klub sportowy, a także zaciekawienie ludowymi tradycjami regionu wskazują, iż mieszkańcy kierują swoje starania na utworzenie zintegrowanej wspólnoty lokalnej. Dzięki wybudowaniu nowoczesnej, ogólnodostępnej świetlicy wiejskiej w Skarszynie powstanie miejsca spotkań, nauki i rekreacji. Miejscowość Skarszyn jest jedną z niewielu miejscowości gminy, w której brakuje takiego miejsca. Zapewnienie mieszkańcom wsi Skarszyn miejsca kulturalno-oświatowego poprzez budowę świetlicy wiejskiej w znaczący sposób wpłynie na jakość ich życia na obszarach wiejskich. Realizacja projektu wpłynie na stworzenie warunków do czynnego rozwijania różnorodnej aktywności kulturalnej. Powstanie miejsce, gdzie wszyscy mieszkańcy wsi Skarszyn - dzieci, młodzież i dorośli będą mogli atrakcyjnie spędzać czas wolny, rozwijać zainteresowania i pasje, organizować wspólne spotkania i imprezy okolicznościowe, co w znaczny sposób przyczyni się do zwiększenia integracji mieszkańców oraz wzrostu ich tożsamości, jako mieszkańców wsi Skarszyn. Realizacja operacji przyczyni się do poprawy warunków życia i rozwoju lokalnej przedsiębiorczości.

Aby możliwy był rozwój miejscowości konieczne jest zniwelowanie słabych stron, które powodują znaczne zagrożenie, oraz wzmacnianie potencjału rozwojowego, jakim jest dostęp do usług edukacyjnych świadczonych zwłaszcza na terenie Trzebnicy tj. przedszkoli, szkoły podstawowej oraz wzrostu sposobu [przekazywania informacji o imprezach organizowanych przez Gminę Trzebnica i Powiat.

Zapewnienie optymalnego rozwoju społeczno - gospodarczego oraz stworzenie możliwie jak najlepszych warunków życia i pracy jej mieszkańców będzie możliwe poprzez realizację celów szczegółowych, ustalonych podczas spotkań z mieszkańcami, radą sołecką, sołtysem.

Warunkiem koniecznym osiągnięcia stawianych celów jest zapewnienie odpowiedniego poziomu finansowania ze strony władz gminnych, samorządów wyższego szczebla, instytucji dysponujących środkami unijnymi, przedsiębiorstw użyteczności społecznej oraz firm prywatnych. Taka możliwość pojawia się między innymi dzięki Funduszom Europejskiego Funduszu Rolnego na rzecz rozwoju Obszarów



Wiejskich w ramach Programu Rozwoju Obszarów Wiejskich na lata 2014-2020 w tym w ramach działania: *Podstawowe usługi i odnowa wsi na obszarach wiejskich*. Udzielana pomoc finansowa jest na realizację projektów dotyczących szeroko rozumianej odbudowy wsi zarówno w aspekcie gospodarczym jak i społeczno – kulturowym.

3.2 OCENA ŻYCIA W SKARSZYNIE PRZEZ MIESZKAŃCÓW MIEJSCOWOŚCI

Poniżej przedstawione zostały wyniki badań przeprowadzonych wśród mieszkańców miejscowości.

Tabela 5 Ocena warunków życia przez mieszkańców miejscowości Skarszyn

<i>5 - bardzo dobrze, 4 - dobrze, 3 - przeciętnie, 2 - źle, 1- bardzo źle</i>	
Lokalny rynek pracy(możliwości znalezienia pracy na terenie Gminy)	4
Opieka społeczna	4
Opieka zdrowotna	3
Warunki mieszkaniowe	4
Bezpieczeństwo mieszkańców	4
Przedszkola	4
Szkoły podstawowe	3
Dostępność do kultury i rozrywki	3
Dostępność do sportu i rekreacji	4
Dostępność do infrastruktury telekomunikacyjnej(telefony stacjonarne, Internet itp.)	4
Wodociągi i jakość wody	5
Kanalizacja	5
Stan dróg	3
Stan środowiska naturalnego	4
Gastronomia	2
Placówki handlowe	4
Placówki usługowe	2
Placówki pocztowe	3

Źródło: opracowanie własne

Powyższe badania najlepiej wskazują silne i mocne strony miejscowości w oczach mieszkańców. Przeprowadzone konsultacje i uzyskane wyniki stanowią najlepszy obraz Skarszyna. Mieszkańcy najlepiej oceniają takie dziedziny i warunki życia społeczno – gospodarczego jak:

- Wodociągi i jakość wody,
- Kanalizacja
- Stan środowiska naturalnego
- Placówki handlowe,
- Dostęp do sportu i rekreacji,



Natomiast najsłabszymi punktami są:

- Stan dróg,
- Brak sieci gazowej,
- Placówki usługowe
- Gastronomia

Powyższe wskaźniki najdobitniej wyznaczać będą kierunki działań gminy w kierunku odnowy miejscowości oraz pobudzania ich wewnętrznego rozwoju.



4. PLANOWANE KIERUNKI ROZWOJU

Rozwój lokalny stanowi charakterystyczną kategorię rozwoju społeczno – gospodarczego i jest procesem różnicowania i wzbogacania działań ekonomicznych i społecznych na określonym terytorium, które polega na mobilizacji i koordynacji własnych zasobów i energii. Rozwój jest realizowany pod kątem potrzeb społeczności lokalnych i przy ich zaangażowaniu. Aby mógł zaistnieć rozwój lokalny, musi pojawić się autentyczny gospodarz terenu (samorząd terytorialny), który pomoże zdefiniować wizję, cele oraz zasadnicze kierunki działania. Podstawowym celem rozwoju lokalnego jest poprawa jakości życia społeczności lokalnej.

4.1 WIZJA MIEJSCOWOŚCI

Działania władz i mieszkańców sołectwa Skarszyn ukierunkowane są na realizację wizji zrównoważonego rozwoju miejscowości, ze szczególnym uwzględnieniem stanu ochrony środowiska przyrodniczego i potrzeb samych mieszkańców.

W Planie Odnowy Miejscowości dla sołectwa Skarszyn przygotowana została wizja wsi w perspektywie nadchodzących 7 lat. Wizja przedstawia wygląd miejscowości, pożądane cechy środowiska przyrodniczego, aktywność gospodarczą, funkcjonowanie wsi i poziom życia mieszkańców. Poprzez stworzenie wizji przygotowano ramy, które pozwoliły na wyznaczenie celów i sposobów ich realizacji w Planie Odnowy Miejscowości. Perspektywa 7 lat pozwala na dosyć realne określenie wizji rozwoju wsi oraz stwarza możliwość zaplanowania konkretnych działań.

Skarszyn miejscem przyjaznym dla mieszkańców, stwarzające warunki dla wszechstronnego rozwoju lokalnej społeczności.

Wygląd wsi Skarszyn:

- wieś o charakterze historyczno-rekreacyjnym,
- wykorzystanie walorów przyrodniczych i turystycznych miejscowości,
- poprawa i rozbudowa infrastruktury drogowej,
- poprawa estetyki poszczególnych gospodarstw



Mieszkańcy Skarszyna i ich aktywność:

- postawy społeczne i ekologiczne mieszkańców,
- zwiększenie lokalnego dostępu do usług gastronomicznych
- stworzenie nowych miejsc pracy i odpowiednich warunków do rozwoju samozatrudnienia,
- wzrost dochodów mieszkańców,
- rewitalizacja wsi, organizacja spotkań i imprez okolicznościowych,
- zawiązanie różnorodnych form współpracy pomiędzy mieszkańcami wsi,
- budowa świetlicy,
- wzrost zaangażowania mieszkańców w sprawy wsi.

Aktywność gospodarcza w Skarszynie:

- rozwój małych gospodarstw rolnych, które spełniają wszelkie niezbędne unijne standardy,
- rozwój turystyki i rekreacji,
- zawiązanie nowych form współpracy z innymi miejscowościami,
- rozwój lokalnej przedsiębiorczości i samozatrudnienia,
- pozyskanie zewnętrznego kapitału,
- rozwój sektora usługowego,
- wielofunkcyjny rozwój miejscowości Skarszyn.

4.2 CELE I DZIAŁANIA

Wygląd wsi Skarszyn

Cel 1: Zagospodarowanie i restauracja zabytkowego pałacu

- podjęcie współpracy z konserwatorem zabytków oraz powstanie oferty turystyczno-rekreacyjnej,
- odbudowa elementów architektonicznych i ogrodu,
- zainstalowanie oświetlenia i ławek.



Cel 2: Modernizacja i remont infrastruktury drogowej i okołodrogowej

- ocena jakości dróg, poboczy, oświetlenia i ustalenie koniecznego zakresu prac,
- opracowanie dokumentacji i pozyskanie środków na realizację prac na drogach lokalnych,
- remonty i modernizacja dróg,
- modernizacja chodników,
- uzupełnienie i modernizacja oświetlenia.

Cel 3: Wprowadzenie nowoczesnej gospodarki odpadami i wyeliminowanie „dzikich” wysypisk śmieci

- eliminacja warunków do powstawania dzikich wysypisk śmieci,

Cel 4: Poprawa estetyki wsi, wyglądu gospodarstw i budynków

- określenie charakterystycznych dla wsi elementów architektury i opracowanie założeń do zachowania ładu architektoniczno-przestrzennego wsi,
- organizacja cyklicznego konkursu na najlepiej zagospodarowane obejście i ogródek we wsi z cechami wkomponowania w krajobraz wsi i okolicy,
- remont budynków i elewacji oraz odnowienie dachów, ogrodzeń i małej architektury we wsi zgodnie z przyjętymi cechami właściwymi dla zachowania swoistości wsi,
- wkomponowanie zieleni wsi w otaczającą przyrodę – program realizowany wspólnie z organizacjami ekologicznymi.

Mieszkańcy Skarszyna i ich aktywność

Cel 1: Podniesienie rangi wsi w gminie i regionie

- rozwijanie imprez masowych,
- współorganizowanie imprez z okolicznymi miejscowościami w celu jednoczenia wsi oraz promocji w regionie,
- wspólne organizowanie z Gminą przedsięwzięć w miejscowości - występowanie z inicjatywą,
- coroczne organizowanie spotkania warsztatowego dotyczącego oceny realizacji Planu i planowania działań na najbliższy rok, wspólnie z Radą Miejską i Burmistrzem,
- uczestniczenie przedstawicieli miejscowości w sesjach Rady Miejskiej.



Cel 2: Większa aktywność i świadomość mieszkańców w różnych dziedzinach. Nabycie umiejętności zdobywania pomocy z zewnątrz

- współorganizowanie z różnymi organizacjami i podmiotami szkoleń, warsztatów, wyjazdów studyjnych w celu podnoszenia umiejętności mieszkańców szczególnie z zakresu: samoorganizacji, ekologii, przedsiębiorczości, postawy obywatelskiej, współpracy, ochrony przyrody i krajobrazu w regionie,
- przygotowanie akcji edukacyjnych w ramach organizowanych imprez,
- wspólne organizowanie imprez wiejskich,
- organizowanie, co najmniej raz w roku, spotkania mieszkańców, na którym omawiane będą ważne sprawy dla wsi,
- organizowanie działań na rzecz rozwoju wsi z aktywnym udziałem mieszkańców,
- zorganizowanie się mieszkańców w grupy formalne i nieformalne i uaktywnienie działalności Stowarzyszenia na rzecz Rozwoju Wsi Skarszyn,
- skierowanie działań na wzmocnienie zaangażowania mieszkańców najbardziej wykluczonych społecznie,

Cel 3: Lepszy dojazd do wsi, zwłaszcza komunikacją zbiorową

- współpraca z Gminą w celu poprawienia i na bieżąco usprawniania dojazdu do miejscowości,
- pomoc dla mieszkańców miejscowości w zorganizowaniu własnej działalności związanej z transportem osób,
- zaplanowanie systemu tras rowerowych służących komunikacji lokalnej oraz połączenia ze szlakami rowerowymi na terenie gminy.

Aktywność gospodarcza w Skarszynie

Cel 1: Dobre przygotowanie do obsługi turystyki, rekreacji, edukacji (np.: miejsca noclegowe, miejsca odpoczynku na trasach turystycznych, rozwój szlaków, ścieżek edukacyjnych,).

- budowa, modernizacja i utrzymania infrastruktury związanej z turystką i rekreacją w oparciu o potencjał lokalny,
- przygotowanie ścieżek turystycznych i edukacyjnych, zdrowotnych
- uzupełnienie szlaków turystycznych, ścieżek edukacyjnych, rekreacyjnych i zdrowotnych z odpowiednimi miejscami do odpoczynku (rezerwat przyrody)



Cel 2: Rozwój małych i średnich przedsiębiorstw we wsi zwłaszcza związanych z usługami, rzemiosłem i przetwórstwem rolno-spożywczym, produktami lokalnymi, rękodziełem oraz rozwój agroturystyki. Wykorzystanie pomocy skierowanej na rozwój obszarów wiejskich, przedsiębiorczości, zasobów ludzkich

- przygotowanie się do pozyskania i wdrażania dostępnych środków wsparcia – krajowych i unijnych na rzecz rozwoju rolnictwa, małych i średnich przedsiębiorstw, społeczeństwa informacyjnego, rozwoju obszarów wiejskich,
- nawiązanie współpracy z organizacjami i firmami szkolącymi w zakresie przeprowadzenia kursów, szkoleń, warsztatów i innych form podnoszących umiejętności i aktywizujących zawodowo, zwłaszcza z zakresu usług turystycznych, rekreacji,
- organizacja wizyt studyjnych dla mieszkańców zainteresowanych agroturystyką i usługami turystycznymi w regionie, gdzie takie usługi funkcjonują,
- współpraca z organizacjami pozarządowymi, przedsiębiorcami i innymi podmiotami w celu stworzenia warunków do rozwijania tego rodzaju usług.

4.3 OCENA INWESTYCJI POD KĄTEM POTRZEBY ICH REALIZACJI

Dla określania społecznej akceptowalności inwestycji przeprowadzono konsultacje społeczne z mieszkańcami Skarszyna. Poniżej przedstawiono średnią ocen, które uzyskały poszczególne rodzaje inwestycji. W przeprowadzonej ankiecie liczba 1 oznacza inwestycję najmniej potrzebną, natomiast 5 – najbardziej pożądaną.

Tabela 6 Ocena potrzeb realizacji inwestycji

Remonty i budowa dróg		
Budowa infrastruktury około drogowej	Oświetlenie uliczne	2
	Chodniki i ścieżki uliczne	5
	Zatoczki autobusowe i przystanki	
	Inne np. sygnalizacja świetlna	1
Poprawa bezpieczeństwa publicznego		2
Rozbudowa i modernizacja sieci wodociągowej		1
Rozbudowa i modernizacja sieci kanalizacyjnej		1
Budowa oczyszczalni przydomowych		1
Wydzielenie i uzbrojenie gruntów dla inwestorów		5
Aktywne wspieranie lokalnych przedsiębiorców i poszukiwanie inwestorów zastępczych		4
Budowa i modernizacja budynków oświatowych (szkół, przedszkoli)		1



Budowa i modernizacja budynków użyteczności publicznej (świetlic, ośrodków zdrowia, domów kultury itp.)	5
Budowa obiektów sportowo-rekreacyjnych	4
Tworzenie warunków do rozwoju budownictwa mieszkaniowego	5
Działania w zakresie zbiórki, selekcji i wywożenia odpadów	4
Działania w zakresie poprawy jakości powietrza – gospodarka niskoemisyjna (wymiana źródeł ciepła, OZE)	5
Umożliwianie rozwoju usług gastronomicznych	4
Poprawa estetyki (np. nowe tereny zielone)	4
Szersze wspieranie działań kulturowych, artystycznych i promocja	5
Modernizacja istniejących obiektów historycznych	5
Zwiększenie pomocy dla najuboższych	3

Źródło: opracowanie własne

Według przeprowadzonej oceny najbardziej pożądanymi inwestycjami są:

- Wydzielenie i uzbrojenie gruntów dla inwestorów
- Budowa i modernizacja budynków użyteczności publicznej (świetlic, ośrodków zdrowia, domów kultury itp.)
- Wymian źródeł ciepła – zmiana sposobu ogrzewania
- OZE – odnawialne źródła energii
- Zagospodarowanie rezerwatu przyrody

Ponadto mieszkańcy wskazują, iż konieczne wsparcie dla infrastruktury, która pomoże zaangażować mieszkańców w życie kulturalne, społeczne i sportowe. Budowa obiektów sportowych oraz kulturowych tj. świetlica mogą się bowiem przyczynić do wzmocnienia i stworzenia silnej i spójnej społeczności wiejskiej.



5. INWESTYCJE W MIEJSCOWOŚCI SKARSZYN

5.1 PLANOWANE INWESTYCJE

Plan Odnowy Miejscowości Skarszyn na lata 2017 - 2025 obejmuje planowane zadania inwestycyjne przewidziane do realizacji w latach 2017 - 2025.

Źródłami finansowania Planu Odnowy Miejscowości Skarszyn będą:

- środki w ramach programów operacyjnych przewidzianych do realizacji na lata 2014-2020,
- środków w ramach Programu Rozwoju Obszarów Wiejskich na lata 2014-2020
- środki własne Gminy.

Konsultacje społeczne z mieszkańcami Skarszyna oraz sołtysem, będącym reprezentantem lokalnej społeczności pozwoliły na zidentyfikowanie najistotniejszych potrzeb inwestycyjnych, które sfinansowane mogą być ze środków gminnych. Podstawowymi elementami są:

1. Budowa świetlicy w miejscowości Skarszyn

Analiza wariantów inwestycji wykazała, iż optymalnym rozwiązaniem dla mieszkańców Skarszyna, jest budowa świetlicy, która przyczyni się do wzmocnienia i stworzenia silnej i spójnej społeczności wiejskiej. W nowopowstałej świetlicy będą mogły odbywać się spotkania i zebrania mieszkańców, jak również okolicznościowe imprezy organizowane z myślą o lokalnej społeczności. Świetlica będzie obiektem ogólnodostępnym i dostosowanym dla osób niepełnosprawnych.



Tabela 7 Planowane inwestycje dla Skarszyna

L.p.	Nazwa inwestycji	Cel inwestycji	Szacunkowy koszt	Źródło finansowania	Termin realizacji
1.	Budowa świetlicy wiejskiej w Skarszynie	Inwestycja ma na celu zaspokojenie potrzeb wszystkich mieszkańców miejscowości. Świetlica stanie się, organizacji szkoleń, zebrań wiejskich oraz różnego rodzaju imprez i spotkań integracyjnych. Powstanie miejsce spotkań, które przyczyni się do aktywizacji lokalnego środowiska oraz większej integracji mieszkańców wsi Skarszyn.	800 000,00	Środki własne Gminy Trzebnica; środki UE m.in. w ramach działania „Podstawowe usługi i odnowa wsi na obszarach wiejskich objętego Programem Rozwoju Obszarów Wiejskich na lata 2014-2020, Środki RPO WD 20147-2020, ZIT WrOF	2018-2019
2.	Wyposażenie świetlicy wiejskiej	Wyposażenie świetlicy w niezbędne narzędzia dydaktyczne przyczyni się do wspierania wszechstronnego rozwoju dzieci i młodzieży wiejskiej oraz wzmacniania osobowości młodych ludzi. Realizacja projektu umożliwi rozwijanie indywidualnych zainteresowań i zamiłowań, zdobywanie umiejętności przekazywania własnej wiedzy oraz integrację, kształtowanie aktywności i rozwijanie własnej twórczości. Młodzi mieszkańcy będą mogli rozwijać swoje zainteresowania.	30 000,00	Środki własne Gminy Trzebnica środki zewnętrzne - Program Rozwoju Obszarów Wiejskich na lata 2014-2020, Budżet Województwa Dolnośląskiego w ramach programu „Odnowa Dolnośląskiej Wsi”	2018-2019

Realizacja przedstawionych projektów pozwoli na:

- integrację społeczną mieszkańców miejscowości,
- zwiększenie ilości organizowanych imprez ,
- organizację zebrań wiejskich.
- Stworzenie punktu bibliotecznego



Dzięki budowie świetlicy wiejskiej wraz z przyległą infrastrukturą, społeczność Skarszyna uzyska miejsce spotkań oraz alternatywę dla spędzenia wolnego czasu przez dzieci i młodzież, szczególnie w przypadku wystąpienia niesprzyjających warunków atmosferycznych do zabawy na placu zabaw lub na boisku do piłki nożnej i siatkówki. W świetlicy będą mogły być organizowane spotkania okolicznościowe np. Dzień Kobiet, Dzień Chłopaka, Mikołajki, panele dyskusyjne, rozgrywki w szachy, mecze tenisa stołowego, próby zespołu muzycznego i śpiewaczego „Mozaika”.



6. OPIS I CHARAKTERYSTYKA OBSZARÓW O SZCZEGÓLNYM ZNACZENIU DLA ZASPOKOJENIA POTRZEB MIESZKAŃCÓW, NAWIĄZYWANIA KONTAKTÓW SPOŁECZNYCH

Jedną z ważniejszych inwestycji wskazywaną przez mieszkańców do realizacji jest budowa świetlicy wiejskiej w Skarszynie.

Stworzenie mieszkańcom wsi Skarszyna miejsca kulturalno-oświatowego poprzez budowę świetlicy wiejskiej wpłynie na poprawę jakości ich życia na obszarach wiejskich. Powstanie miejsce, gdzie wszyscy mieszkańcy wsi Skarszyn - dzieci, młodzież i dorośli będą mogli atrakcyjnie spędzać czas wolny, rozwijać zainteresowania i pasje, organizować wspólne spotkania i imprezy okolicznościowe, co w znaczny sposób przyczyni się do zwiększenia integracji mieszkańców oraz wzrostu ich tożsamości, jako mieszkańców wsi Skarszyn.

W najbliższych latach zaplanowano również budowę punktów świadczenia usług społecznych w innych miejscowościach na terenie Gminy Trzebnica w tym między innymi : Księginice, Ligota Trzebnicka, Kuźniczysko i Świątnikach, które zostaną odpowiednio wyposażone i przystosowane do opieki nad dziećmi do lat 3. Punkty posiadać będą wydzielone pomieszczenia do zabawy, aneksy kuchenne, ciągi komunikacyjne, łazienki dla dzieci i osób dorosłych. Pomieszczenia zostaną dostosowane do użytkowania przez osoby niepełnosprawne. Punkty świadczenia usług społecznych zostaną również dostosowane dla potrzeb mieszkańców w tym osób starszych i matek z dziećmi, które będą mogły w godzinach popołudniowych korzystać z miejsca integracji. Oprócz tego powstała infrastruktura społeczna będzie mogła również być obszarem realizacji różnego typu przedsięwzięć integrujących i aktywizujących społeczność lokalną takich jak: szkolenia, spotkania, kursy, imprezy okolicznościowe.



7. SYSTEM WDRAŻANIA, MONITOROWANIA, OCENY ORAZ KOMUNIKACJI SPOŁECZNEJ

7.1 System wdrażania

System wdrażania Planu Odnowy Miejscowości jest realizowany w oparciu o system wdrażania pomocy strukturalnej Unii Europejskiej.

Poszczególne projekty będą wdrażane w oparciu o zasady wydatkowania środków według źródeł ich pochodzenia. Korzystanie ze środków własnych, jak i środków unijnych wymusza konieczność sprostania wielu wymogom formalnym określonym w odrębnych przepisach.

INSTYTUCJA ZARZĄDZAJĄCA PLANEM ODNOWY MIEJSCOWOŚCI:

Rolę Instytucji Zarządzającej będzie pełnił specjalnie powołany przez Burmistrza Gminy Trzebnica zespół, którego skład opierał się będzie o pracowników urzędu oraz inne zainteresowane osoby.

ZAKRES ZADAŃ INSTYTUCJI ZARZĄDZAJĄCEJ OBEJMUJE MIĘDZY INNYMI:

- Ustalenie szczegółowych zasad i kryteriów realizacji Planu ;
- Zapewnienie zgodności realizacji Planu z poszczególnymi dokumentami programowymi wyższego rzędu, w tym w szczególności w zakresie zamówień publicznych, zasad konkurencji, ochrony środowiska, jak też zagwarantowanie przestrzegania zasad zawierania kontraktów publicznych;
- Zbieranie danych statystycznych i finansowych na temat postępów wdrażania oraz przebiegu realizacji projektów w ramach Planu;
- Zapewnienie przygotowania i wdrożenia planu działań w zakresie informacji i promocji Planu;
- Przygotowanie rocznych raportów na temat wdrażania Planu, zbieranie informacji do rocznego raportu o nieprawidłowościach;
- Dokonanie oceny po zakończeniu realizacji Planu.

Do właściwej oceny Planu IZ może tworzyć grupy robocze, korzystać z opinii niezależnych ekspertów lub usług innych instytucji.



INSTYTUCJA WDRAŻAJĄCA PLAN ODNOWY MIEJSCOWOŚCI:

Urząd Miejski w Trzebnicy, jako instytucja wdrażająca Plan Odnowy Miejscowości jest odpowiedzialny za:

- Kreowanie, przyjmowanie i składanie wniosków aplikacyjnych od instytucji podległych – beneficjentów pomocy;
- Kontrolę formalną składanych wniosków, ich zgodności z procedurami i z zapisami w Planie;
- Ewentualne monitorowanie wdrażania poszczególnych projektów;
- Zapewnienie informowania o współfinansowaniu przez UE realizowanych projektów.

7.2 Sposoby monitorowania i oceny planu

Znaczenie priorytetowe w monitorowaniu i stymulowaniu realizacji Planu Odnowy Miejscowości posiada Rada Miejska. Instytucja Zarządzająca współpracuje z Burmistrzem i Skarbnikiem, których główną rolą będzie monitorowanie przebiegu realizacji zadań zawartych w Planie.

7.3 Metody oceny planu

Skuteczność Planu Odnowy Miejscowości będzie poddawana bieżącej ocenie. Sprawowana ona będzie przez Burmistrza oraz Radę Miejską przy pomocy wskaźników postępu realizacji i oceny skuteczności wdrażanych projektów określonych w poszczególnych programach operacyjnych oraz w wytycznych opracowanych przez Ministerstwo Rozwoju Regionalnego, Ministerstwo Rolnictwa i Rozwoju Wsi bądź inną instytucję odpowiedzialną za wdrażanie pomocy finansowej ze źródeł UE.

7.4 Sposoby komunikacji planu odnowy miejscowości

Komunikacja społeczna oraz zadania z zakresu promocji są niezbędnym elementem sprawnego procesu realizacji niniejszego Planu.

Do działań z zakresu komunikacji i promocji zaliczamy:



- Zapewnienie bieżącego informowania opinii publicznej o zakresie i wymiarze pomocy UE dla poszczególnych projektów i rezultatach działań na poziomie Gminy;
- Inicjowanie dodatkowych działań promocyjnych o zasięgu lokalnym;
- Zapewnienie współpracy z instytucjami zaangażowanymi w monitorowanie i realizowanie Planu Odnowy Miejscowości w zakresie działań informacyjnych i promocyjnych poprzez wymianę informacji i wspólne przedsięwzięcia;
- Wykorzystanie nowoczesnych narzędzi komunikacji i promocji m.in. takich jak: Internet, poczta elektroniczna etc. w celu usprawnienia komunikacji pomiędzy podmiotami uczestniczącymi w realizacji Planu Odnowy Miejscowości.

Wszelkie działania podejmowane w ramach Planu Odnowy Miejscowości będą uwzględniały specyficzne potrzeby grup docelowych w kwestii informacji oraz użytych narzędzi w celu osiągnięcia maksymalnej skuteczności oddziaływania.

Grupami docelowymi Planu będą:

- Lokalna społeczność, czyli bezpośredni beneficjent pomocy.
- Beneficjenci pomocy, czyli osoby, instytucje lub grupy społeczne bezpośrednio korzystające z wdrażanej pomocy:
 - jednostki samorządu terytorialnego szczebla gminnego;
 - podmioty będące jednostkami podległymi samorządowi gminnemu bądź realizujące zadania jednostki samorządu terytorialnego;
 - podmioty gospodarcze;
 - organizacje zrzeszające przedsiębiorców;

Szczególnie istotną jest potrzeba kształtowania pozytywnego wizerunku Planu Odnowy Miejscowości. Za jego pośrednictwem należy modelować zrozumienie społeczne dla realizowanych zadań zwłaszcza gdy związane jest to z sytuacją współfinansowania tych zadań ze środków pomocowych UE.

Aby osiągnąć cele związane z informacją i promocją Planu Odnowy Miejscowości będą stosowane m.in. następujące środki oraz narzędzia:

- konferencje, seminaria, wykłady, warsztaty, prezentacje;
- wizytacje projektów, ekspozycje projektów;
- serwisy www samorządu terytorialnego;
- publikacje, broszury informacyjne, plakaty, reklamy, materiały audio – wizualne,
- ulotki;
- publikacje prasowe i radiowe.



7.5 Sposób aktualizacji Planu Odnowy Miejscowości

Kompetencje w zakresie aktualizacji Planu posiada Instytucja Zarządzająca Planem. Określa ona w sposób jednoznaczny sposób dokonania wszelkich aktualizacji w niniejszym dokumencie i monitoruje stan dokonywania wszelkich zmian.



SPIS TABEL, ZDJĘĆ, MAP

Rysunek 1 Zmiany liczby ludności miejscowości Skarszyn na przestrzeni lat 2011 – 2016.....	10
Rysunek 2 Liczba mieszkańców miejscowości Skarszyn z podziałem wg płci (2017 r.).	11
Rysunek 3 Struktura bezrobocia Skarszynie na przestrzeni lat 2011 – 2016.....	12
Rysunek 4 Rezerwat Przyrody „Las Bukowy w Skarszynie”	20
Rysunek 5 Krzyż Pokutny w Skarszynie.....	22
Rysunek 6 Stara stodoła (widok w kierunku Trzebnicy)	22
Rysunek 7 Sołectwo Skarszyn z zaznaczonymi obiektami na jego terenie	23
Rysunek 8 Wieniec dożynkowy miejscowości Skarszyn	31
Mapa 1 Gmina Trzebnica z zaznaczeniem miejscowości Skarszyn	6
Mapa 2 Odległość w linii prostej miejscowości Skarszyn od Trzebnicy	7
Mapa 3 Lokalizacja Gminy Trzebnica na tle Polski, województwa i powiatu.....	8
Mapa 4 Układ przestrzenny Skarszyna.....	16
Tabela 1 Powierzchnia Polski, województwa, powiatu, gminy i Skarszyna.....	9
Tabela 2 Liczba ludności Polski, województwa, powiatu, gminy i Skarszyna	9
Tabela 3 Podmioty gospodarcze funkcjonujące na terenach wiejskich Gminy Trzebnica	28
Tabela 4 Analiza SWOT dla miejscowości Skarszyn	33
Tabela 5 Ocena warunków życia przez mieszkańców miejscowości Skarszyn	36
Tabela 6 Ocena potrzeb realizacji inwestycji	42
Tabela 7 Planowane inwestycje dla Skarszyna.....	45

UZASADNIENIE

W oparciu o § 13 ust. 1 Rozporządzenia Ministra Rolnictwa i Rozwoju Wsi z dnia 18 sierpnia 2017 r. w sprawie szczegółowych warunków i trybu przyznawania oraz wypłaty pomocy finansowej na operacje typu „Inwestycje w obiekty pełniące funkcje kulturalne”, operacje typu „ Kształtowanie przestrzeni publicznej „, oraz operacje typu „, Ochrona zabytków i budownictwa tradycyjnego” w ramach działania „Podstawowe usługi i odnowa wsi na obszarach wiejskich” objętego Programem Rozwoju Obszarów Wiejskich na lata 2014-2020 (Dz. U. poz. 1737) Zarząd Województwa Dolnośląskiego ogłosi nabór wniosków o przyznanie pomocy.

Gmina Trzebnica zamierza ubiegać się o dofinansowanie zadania „**Budowa świetlicy wiejskiej w Skarszynie**”. Celem projektu jest powstanie miejsca do spotkań, nauki i rekreacji. To jeden z głównych celów, które pragnie zrealizować samorząd gminny.

Miejscowość Skarszyn jest jedną z niewielu miejscowości gminy, w której brakuje takiego miejsca. Zapewnienie mieszkańcom wsi Skarszyn miejsca kulturalno-oświatowego poprzez budowę świetlicy wiejskiej w znaczący sposób wpłynie na jakość ich życia na obszarach wiejskich. Realizacja operacji wpłynie na stworzenie warunków do czynnego rozwijania różnorodnej aktywności kulturalnej. Powstanie miejsce, gdzie wszyscy mieszkańcy wsi Skarszyn - dzieci, młodzież i dorośli będą mogli atrakcyjnie spędzać czas wolny, rozwijać zainteresowania i pasje, organizować wspólne spotkania i imprezy okolicznościowe, co w znaczny sposób przyczyni się do zwiększenia integracji mieszkańców oraz wzrostu ich tożsamości, jako mieszkańców wsi Skarszyn.

Realizacja operacji przyczyni się do poprawy warunków życia i rozwoju lokalnej przedsiębiorczości.

W dniu 28 grudnia 2017 r. odbyło się zebranie wiejskie. Została podjęta Uchwała Nr 3 / 2017 Zebrania Wiejskiego Sołectwa Skarszyn z dnia 28.12.2017 r. w sprawie przyjęcia Planu Odnowy Miejscowości Skarszyn na lata 2017 - 2025.

Jednym z obowiązkowych załączników do wniosku o przyznanie pomocy jest Plan Odnowy Miejscowości. W związku z powyższym podjęcie niniejszej uchwały jest uzasadnione.