



# **STRATEGIA ROZWOJU TURYSTYKI GMINY TRZEBNICA**

**Opracował zespół:**

**mgr Przemysław Wojcieszak  
mgr Paweł Kieruzal  
mgr Paweł Kleszcz  
dr Elżbieta Nawrocka**

**Trzebnica 2008**

# SPIS TREŚCI

Spis treści .....	2
Wstęp .....	3
1. Opis metodologii.....	4
2. Diagnoza układu lokalnego.....	4
2.1.1. Uwarunkowania geograficzne i zasięg terytorialny .....	4
2.1.2 Uwarunkowania przyrodnicze i klimatyczne.....	6
2.1.3 Uwarunkowania historyczne.....	14
2.1.4 Uwarunkowania kulturowe.....	17
2.1.5 Potencjał demograficzny i gospodarczy.....	20
2.2 Infrastruktura turystyczna .....	32
2.2.1 Baza noclegowa .....	32
2.2.2 Ruch turystyczny .....	32
2.2.4 Szlaki turystyczne, rowerowe, ścieżki dydaktyczne .....	35
2.2.3 Baza gastronomiczna.....	41
2.2.5 Sport i rekreacja .....	41
2.2.6 Organizacje pozarządowe .....	42
2.2.7 Kultura .....	44
2.2.8 Dostępność komunikacyjna .....	44
4. ANALIZA SWOT.....	46
5. Konstrukcja strategii .....	48
5.1 Misja turystyczna Gminy Trzebnica .....	48
5.2 Cele strategiczne .....	49
6. Zasady monitoringu i nadzoru nad strategią.....	82
7. Układ wykonawczy strategii wraz z przedstawieniem głównych źródeł finansowania zadań strategicznych.....	84
8. Zakończenie.....	88

# WSTĘP

Przemiany społeczno-gospodarcze, jakie mają miejsce w naszym kraju oraz na świecie, a także wstąpienie Polski do struktur Unii Europejskiej powodują konieczność nowego podejścia do zarządzania gminą. Działania władz chcących zapewnić rozwój swojej małej ojczyzny natrafiają na ciągłe ograniczenia zasobów finansowych, ludzkich oraz technicznych służących zaspokajaniu potrzeb mieszkańców. Istotne jest, aby posiadane walory wykorzystać jak najefektywniej i jak najbardziej racjonalnie. Aby temu sprostać, potrzebne jest planowanie strategiczne obejmujące zarówno rozwój gminy Trzebnica całościowo, jak i poszczególne kierunki, w które gmina chce inwestować, bądź posiada potencjał, aby je rozwijać.

Obecne władze Gminy Trzebnica zdecydowały się opracować strategię branżową obejmującą turystykę. Konieczność takiego opracowania wynika z trzech podstawowych powodów. Po pierwsze gmina Trzebnica posiada znaczną atrakcyjność turystyczną, dzięki czemu może osiągać duże profity z tytułu rozwoju turystyki, potrzebuje jednak przemyślanego planu działań. Po drugie, rozpoczyna się nowa perspektywa finansowa Unii Europejskiej, która daje nowe możliwości pozyskiwania funduszy na realizację działań z zakresu turystyki. Po trzecie zaś, w Polsce od kilku lat obserwowana jest zmiana świadomości związanej z rozwijaniem turystyki i efektami tego rozwoju, a także koniecznością realizowania wielu interdyscyplinarnych projektów warunkujących budowanie ciekawej oferty turystycznej.

Niniejszy dokument jest odpowiedzią na wskazane uwarunkowania. Jego podstawowym celem jest przedstawienie jasnego, przejrzystego planu działania, który doprowadzi do wzrostu liczby turystów odwiedzających gminę Trzebnica, a tym samym - do wzrostu jej dochodów. Przewidziane w nim działania są zaprogramowane zgodnie z zasadami zrównoważonego rozwoju i dotyczą wszystkich obszarów bezpośrednio związanych z budowaniem produktu turystycznego. Ich dobór natomiast jest wynikiem wcześniej przeprowadzonej wnikliwej analizy stanu obecnego oraz analizy SWOT. *Strategia* jest zgodna z istniejącymi dokumentami strategicznymi Gminy Trzebnica.

Strategia składa się zasadniczo z dwóch części:

- 1) Części analitycznej, czyli diagnozy stanu obecnego.
- 2) Części strategicznej, czyli koncepcji rozwoju turystyki.

# 1. OPIS METODOLOGII

Metodologia sporządzenia dokumentu pt. „*Strategia rozwoju turystyki Gminy Trzebnica*” została oparta o zasadę partycypacyjno-ekspercką.

Pracę podzielono na dwa etapy. Pierwszy obejmował opracowanie diagnozy układu lokalnego w kontekście uwarunkowań geograficznych, społecznych, gospodarczych, historycznych. W trakcie opracowywania tej części oparto się o dane dostarczone przez Urząd Miejski w Trzebnicy i jednostki organizacyjne gminy. Ponadto dokonano analizy dokumentów statystycznych (GUS, PUP) i dokumentów strategicznych gminy, powiatu i województwa.

Jednocześnie odbywały się warsztaty strategiczne z liderami lokalnymi, na których pracowano nad analizą SWOT Gminy Trzebnica oraz analizowano jej możliwości turystyczne.

Opracowane materiały posłużyły następnie grupie ekspertów do opracowania konstrukcji strategii, przede wszystkim celów strategicznych i operacyjnych. Wyniki prac ekspertów zostały następnie przedyskutowane w trakcie prac tzw. grupy fokusowej, w skład której wchodziłi przedstawiciele gminy, organizacji pozarządowych i przedsiębiorców. Wypracowany podczas tych spotkań kształt strategii przedstawia poniższy dokument

## 2. DIAGNOZA UKŁADU LOKALNEGO

### 2.1. CHARAKTERYSTYKA OBSZARU

#### **2.1.1. Uwarunkowania geograficzne i zasięg terytorialny**

Gmina Trzebnica położona jest w północno-wschodniej części Województwa Dolnośląskiego, w powiecie trzebnickim. Od zachodu graniczy z gminami Żmigród, Prusice, Oborniki Śląskie, od południa z Wisznią Małą, od wschodu z gminą Zawonia, od północy z gminą Milicz (powiat milicki). Miasto Trzebnica położone jest 24 km od stolicy regionu Wrocławia, przy drodze krajowej nr 5 Wrocław – Poznań oraz planowanej trasie drogi ekspresowej S5 - na historycznym skrzyżowaniu wschód – zachód i północ – południe. Powierzchnia gminy wynosi 19889,44 ha – w

tym miasto Trzebnica zajmuje 835,49 ha, a obszar wiejski 19053,94 ha. W skład Gminy wchodzi następujące miejscowości: Będkowo, Biedaszków Mały, Biedaszków Wielki, Blizocin, Boleścin, Brochocin, Brzezcie, Brzyków, Cerekwica, Domanowice, Droszów, Głuchów Górny, Jażwiny, Kobylice, Koczurki, Komorowo, Koniowo, Kuźniczysko, Ligota, Malczów, Małuszyn, Masłów, Nowy Dwór, Piersno, Raszów, Rzepotowice, Skarszyn, Skoroszów, Sulisławice, Szczytkowice, Świątniki, Taczów Mały, Taczów Wielki, Ujeździec Mały, Ujeździec Wielki, Jaszyce, Komorówko, Księginice, Marcionowo, Masłowice oraz Węgrzynów.

Liczba mieszkańców (dane na 31 XII 2005r.) wynosi 21 782 osób, a na 100 mężczyzn przypada tu 107 kobiet. Gęstość zaludnienia wynosi 109 osób na 1 km<sup>2</sup> i jest to wskaźnik wyraźnie wyższy niż w powiecie (75 osób na 1 km<sup>2</sup>). Przewagę ludności stanowią osoby w wieku produkcyjnym (66 %, ogółu mieszkańców – dane z roku 2006), ludność w wieku przedprodukcyjnym to 21 % ogółu mieszkańców, ludność w wieku poprodukcyjnym to 13 % ogółu mieszkańców gminy.

Lokalna gospodarka opiera się na rolnictwie i sadownictwie. Coraz ważniejszą rolę odgrywać będzie także funkcja turystyczno – uzdrowiskowa. Użytki rolne zajmują powierzchnię 14 441 ha, co stanowi 72,14 % powierzchni gminy, w tym:

grunty orne – 11.126 ha, co stanowi 77,1 % użytków rolnych,

sady – 1.050 ha, co stanowi 7,3 % użytków rolnych,

użytki zielone – 2.255 ha, co stanowi 15,6 % użytków rolnych.

Obszar Gminy charakteryzuje się zróżnicowanym rodzajem gleb. Gleby urodzajne, I-III klasy bonitacyjnej, stanowią 74,2 % powierzchni użytków rolnych. Dominującymi uprawami są: pszenica ozima i jara, kukurydza, jęczmień, rzepak, mieszanki zbożowe, buraki cukrowe i ziemniaki. W produkcji zwierzęcej przeważa hodowla trzody chlewnej, która na przestrzeni ostatnich lat utrzymuje się na niezmiennym poziomie. Odnotowuje się natomiast tendencję spadkową chowu bydła i produkcji mleka. Średnia wielkość gospodarstwa rolnego wynosi 6,92 ha. Podobnie kształtuje się to w powiecie trzebnickim, natomiast średnia województwa jest wyższa i wynosi ponad 8 ha.

Lasy zajmują obszar 3 254 ha, co stanowi 16,3 % powierzchni Gminy i jest to znacznie niższy wskaźnik niż w województwie dolnośląskim, wynoszący prawie 30 %. W gminie Trzebnica przeważają siedliska borowe, stanowiące 85 % powierzchni zalesionej. Dominującym gatunkiem jest sosna. Lasy występują w odosobnionych, mniejszych fragmentach. Większy, zwarty teren leśny, stanowiący

część kompleksu lasów Nadleśnictwa Żmigród, występuje w północnej części gminy. Na Wzgórzach Trzebnickich, w granicach miasta, znajduje się las bukowy. W celu ochrony drzewostanu i cennych ekosystemów stworzono rezerwat „Las Bukowy w Skarszynie” o pow. 23,7 ha, który obejmuje niewysokie wzniesienia porośnięte dwoma zespołami leśnymi – kwaśną buczyną niżową oraz grądem z udziałem starych buków i dębów.

W planie zagospodarowania przestrzennego dla Województwa Dolnośląskiego Wzgórze Trzebnickie ujęte są jako Obszar Chronionego Krajobrazu.

## **2.1.2 Uwarunkowania przyrodnicze i klimatyczne**

### **Ukształtowanie terenu - budowa geologiczna**

Teren niżowej części Dolnego Śląska pokrywa gruba warstwa tworów polodowcowych. Dna dolin rzecznych są płaskie i szerokie. Główną osią Niziny Śląskiej jest rzeka Odra. Pas nizin ograniczony jest od północy ciągiem morenowych wzgórz Wału Trzebnickiego o długości ok. 200 km, składającego się ze Wzgórz Dalkowskich, Trzebnickich, Twardogórskich i Ostrzeszowskich.

Wzgórze Trzebnickie zbudowane są z iłu trzeciorzędowego z miocenu i pliocenu. Najwyższymi górami tego wzniesienia są Ciemna Góra 259 m n.p.m, Winna Góra (Kocia Góra) 217 m n.p.m. (od wschodu) i Farna Góra 257 m n.p.m. (od zachodu) pokryte osadami lodowcowymi i eolicznymi. Od północnej części Wzgórze Trzebnickie pokryte są piaskami i glinami morenowymi zlodowacenia Odry. Na północ od nich rozciąga się pradolina Baryczy, która wnosi w teren wydmy śródlądowe. Stoki południowe są pokryte warstwą lessów i innymi pylastymi tworami. Pod miastem Trzebnica rozciąga się dolina kopalna o głębokości około 100m i szerokości kilkuset metrów, wypełniona glinami zlodowacenia Sanu, osadami rzecznyymi okresu międzylodowcowego z pozostałościami roślin ciepłolubnych oraz glinami morenowymi zlodowacenia Odry.

## **Klimat**

Powiat trzebnicki znajduje się w regionie klimatycznym Śląsko – Wielkopolskim. Panujące na tym terenie warunki trudno jest określić jako szczególnie sprzyjające rozwojowi i wegetacji roślin. Omawiany obszar cechuje się dużą nieregularnością i zmiennością klimatu. Szczególnie widoczne jest to w zimie. Najbardziej widoczne kontrasty możemy zauważyć w dziedzinie ciśnienia atmosferycznego, temperatur i wilgotności powietrza. Przeciętne opady atmosferyczne regionu trzebnickiego wynoszą od 600 do 700 mm, co lokuje obszar na średnim poziomie krajowym. Zima trwa tutaj zwykle 50 – 70 dni, a lato 90 – 110. Średnia temperatura stycznia wynosi od  $-1^{\circ}\text{C}$  do  $-3^{\circ}\text{C}$ , a w lipcu klasyfikuje się pomiędzy  $+17^{\circ}\text{C}$  a  $+19^{\circ}\text{C}$ . Średnia temperatura roku wynosi  $+7^{\circ}\text{C}$  -  $+9^{\circ}\text{C}$ . W Trzebnicy nie występują praktycznie ekstremalne warunki pogodowe, zauważalna jest przewaga dni pochmurnych, nad dniami słonecznymi.

Okres gospodarczy z temperaturą powyżej  $2,5^{\circ}\text{C}$  trwa ok. 249 dni, a okres wegetacyjny z temperaturą powyżej  $5^{\circ}\text{C}$  - 217 dni. Średnia roczna ilość opadów wynosi 600 - 700 mm, z tego w okresie wegetacji 59 - 65% opadów.

Powiat trzebnicki jest regionem wietrznym. Wiatry wieją najczęściej z północnego zachodu, rzadziej z kierunków północnego wschodu, południa i południowego zachodu.

## **Gleby**

Obszar charakteryzuje się zróżnicowanym rodzajem gleb. Najżyźniejsze spotyka się na zboczach Wzgórz Trzebnickich. Są to posiadające dużą wartość użytkowania rolniczego gleby brunatne i bielicowe, wytworzone na utworach lessowych i lessopodobnych, zagrożone jednak procesami erozyjnymi.

Inne rodzaje gleb posiadają tereny położone na północ od Wzgórz Trzebnickich. Tutaj zalegają bielice, gleby brunatne i czarne ziemie powstałe na piaszczystych utworach wodnolodowcowych oraz żyzne gleby naglinne, wytworzone na glinach morenowych. Przestrzennie charakteryzują się one jednak występowaniem mozaikowym. Takie gleby i ukształtowanie terenu sprzyjają rozwojowi sadownictwa.

Północny, płaski, obszar posiada gleby lekkie, o słabej przydatności rolniczej. W dolinach cieków i terenów przyległych zalegają mady – ciężkie na przedpolu Wzgórz Trzebnickich, lekkie w północnej części gminy, gdzie zajmują znaczące

powierzchnie, wykorzystywane w części jako użytki zielone. Pod względem wartości użytkowej gleby obszaru gminy Trzebnica stwarzają duże możliwości wykorzystania rolniczego, w tym także rozwoju hodowli. Uprawia się na nich pszenicę, rzepak, buraki cukrowe i ziemniaki.

Tereny północne - Kotlina Żmigrodzka - charakteryzują się dużym udziałem gleb słabych, na powierzchni występują gliny i piaski z głazami.

## **Flora**

Według geobotanicznego podziału Polski (Matuszkiewicz 1993) obszar gminy Trzebnica leży w Dziale Brandenbursko-Wielkopolskim (B), w Krainie Południowowielkopolsko-Łużyckiej (B4), w Podkrainie Wschodniej (B4b)<sup>1</sup>.

Z geobotanicznego punktu widzenia występują tu m.in. następujące grupy gatunków roślin:

- gatunki górskie - np. dziki bez koralowy, olsza szara, świerk pospolity;
- gatunki o charakterze oceanicznym - np. bluszcz pospolity, goździk kartuzek, kokorycz pusta, żarnowiec miotlasty;
- gatunki osiągające w Polsce granice swego występowania - np. zawciąg pospolity (granica południowo-wschodnia).

Na podstawie „Waloryzacji przyrodniczej gminy Trzebnica” na obszarze gminy można wyróżnić następującą listę siedlisk zagrożonych i rzadkich. Nazewnictwo zbiorowisk roślinnych podano według Matuszkiewicza (2001).

### **- Murawa szcztlichowa *Spergulo vernalis-Corynephorum***

Siedlisko to występuje w rozproszeniu, w północnej części gminy. Zajmuje ono skraje borów sosnowych oraz piaszczyste nieużytki. Najlepiej wykształcone płaty tego siedliska znajdują się pod Koniówkiem. Siedlisko rzadkie w gminie i potencjalnie zagrożone wyginięciem (zalesianie, zaorywanie).

### **- Ciepłolubne, śródlądowe murawy napiaskowe *Koelerion glaucae***

Siedlisko to występuje w południowej części gminy, na obszarze Wzgórz Trzebnickich. Zajmuje ono strome, silnie nasłonecznione szczyty wzgórz lub części południowych stoków, a także przydrożne skarpy. Najlepiej zachowane płaty tego siedliska można odnaleźć w pobliżu następujących miejscowości: Boleścín, Głuchów

---

<sup>1</sup> Poniższe informacje podane za G. Bobrowicz, K. Konieczny „Waloryzacja przyrodnicza gminy Trzebnica” Wrocław 2004



Górny, Kobylice, Malczów, Marcinowo, Piersno, Taczów Mały, Trzebnica, Węgrzynów. Jest to jedno z najcenniejszych siedlisk przyrodniczych, jakie zachowało się w gminie Trzebnica. Zostało ono ujęte na europejskiej liście siedlisk NATURA 2000, jako siedlisko priorytetowe (\*6120). Jest ono potencjalnie zagrożone wyginięciem w gminie, ze względu na występowanie na małych powierzchniach, jak i zanikanie ekstensywnej gospodarki pastwiskowej, która dawniej utrzymywała to siedlisko. Szansą na zachowanie tego siedliska w gminie jest pakiet: „Utrzymanie ekstensywnych pastwisk” (Kod: P02) Krajowego Programu Rolnośrodowiskowego.

**- Łąka ostrożeńiowo-rdestowa *Cirsio-Polygonetum***

Siedlisko to występuje w rozproszeniu na obszarze całej gminy, częściej w północnej części, gdzie zajmuje wiele dolin cieków. Najlepiej zachowane płaty tego siedliska można odnaleźć w pobliżu Koniówka, Ligoty Trzebnickiej i Droszowa. Jest ono potencjalnie zagrożone wyginięciem w gminie, ze względu na zanikanie gospodarki łąkarskiej. Szansą na zachowanie tego siedliska w gminie jest pakiet: „Utrzymanie łąk ekstensywnych” (Kod: P01) Krajowego Programu Rolnośrodowiskowego.

**- Niżowe łąki świeże użytkowane ekstensywnie *Arrhenatherion elatioris***

Siedlisko to występuje w rozproszeniu na obszarze całej gminy, najczęściej w postaci niezbyt dużych płatów. Zostało ono ujęte na europejskiej liście siedlisk NATURA 2000 (6510). Jest ono potencjalnie zagrożone wyginięciem w gminie, ze względu na zanikanie gospodarki łąkarskiej. Szansą na zachowanie tego siedliska w gminie jest pakiet: „Utrzymanie łąk ekstensywnych” (Kod: P01) Krajowego Programu Rolnośrodowiskowego.

**- Czyżnie *Rubus fruticosus-Prunetum spinosae***

To mające postać krzewiastych zarośli siedlisko występuje w rozproszeniu, głównie w południowej, wyżynnej części gminy. Ma ono postać niewielkich pasów leżących najczęściej w krajobrazie rolniczym lub na skrajach grądów. Siedlisko potencjalnie zagrożone wyginięciem w gminie (intensyfikacja rolnictwa, np. komasacja gruntów, chemizacja).

**- Śródłądowy bór suchy *Cladonio-Pinetum***

Siedlisko to występuje tylko w północnej części gminy, na północ od Koniówka, gdzie zajmuje szczytowe partie śródleśnych wydm. Siedlisko to ujęte jest na europejskiej liście siedlisk NATURA 2000 (91T0-1).

**- Łęg jesionowo-olszowy *Fraxino-Alnetum***

Siedlisko to występuje na terenie całej gminy, wzdłuż cieków wodnych, najczęściej w postaci wąskich smug. Najlepiej wykształcony płat tego siedliska znajduje się pod Droszowem. Siedlisko to ujęte jest na europejskiej liście siedlisk NATURA 2000 (91E0-3).

**- Podgórski łęg jesionowy *Carici remotae-Fraxinetum***

Siedlisko to występuje w postaci niewielkich enklaw wśród stromych jarów i wąwozów, w południowej części gminy. Siedlisko to ujęte jest na europejskiej liście siedlisk NATURA 2000 (91E0-5). Jest ono silnie zagrożone wyginięciem w gminie.

**- Łęg wiązowo-jesionowy *Ficario-Ulmetum minoris***

Siedlisko to występuje w postaci niewielkich płatów wśród stromych jarów i wąwozów, w południowej części gminy. Siedlisko to ujęte jest na europejskiej liście siedlisk NATURA 2000 (91F0-1). Jest ono silnie zagrożone wyginięciem w gminie.

**- Grąd środkowoeuropejski *Galio sylvaticii-Carpinetum***

Siedlisko to występuje w rozproszeniu, głównie w południowej, wyżynnej części gminy. Najlepiej wykształcone płaty tego siedliska występują w pobliżu następujących miejscowości: Trzebnica, Malczów, Marcinowo, Taczów Mały, Boleścin i Skarszyn. Zostało ono ujęte na europejskiej liście siedlisk NATURA 2000 (9170-1).

**- Grąd zboczowy (niżowy las zboczowy klonowo-lipowy) zbiorowisko *Acer platanoides-Tilia cordata***

Siedlisko to występuje bardzo rzadko w południowej części gminy. Zajmuje najbardziej strome stoki wąwozów i skarp. Najlepiej wykształcone płaty tego siedliska występują w pobliżu Marcinowa, Taczowa Małego i Głuchowa Górnego. Zostało ono ujęte na europejskiej liście siedlisk NATURA 2000 (9170-3). Siedlisko zagrożone potencjalnie w gminie (m.in. przez zaśmiecanie i wywóz gruzu).

**- Kwaśna buczyna niżowa *Luzulo pilosae-Fagetum***

Siedlisko to występuje rzadko w południowej, wyżynnej części gminy. Najlepiej wykształcone płaty tego siedliska występują w pobliżu następujących miejscowości: Trzebnica, Taczów Mały, Boleścin i Skarszyn. Zostało ono ujęte na europejskiej liście siedlisk NATURA 2000 (9110-1). Najlepiej zachowany płat tego siedliska w gminie chroniony jest w rezerwacie przyrody „Las bukowy w Skarszynie”. Pozostałe płaty są potencjalnie zagrożone wyginięciem, ze względu na niewielki areal.

### - Żyzna buczyna niżowa *Galio odorati-Fagetum*

Siedlisko to występuje rzadko w południowej, wyżynnej części gminy. Najlepiej wykształcone płaty tego siedliska przylegają do południowo-wschodniej części miasta Trzebnicy oraz do południowo-wschodniej części Będkowa. Zostało ono ujęte na europejskiej liście siedlisk NATURA 2000 (9130-1). Siedlisko to jest potencjalnie zagrożone wyginięciem w gminie, ze względu na bliskość miasta i związaną z tym zwiększoną penetracją ludzką.

Na terenie gminy Trzebnica występuje również wiele gatunków roślin będących roślinami rzadkimi i zagrożonymi, objętymi ścisłą lub częściową ochroną gatunkową. Wśród nich można wyróżnić:

- Barwinek pospolity – objęty ścisłą ochroną gatunkową
- Bluszcz pospolity – objęty częściową ochroną gatunkową,
- Buławinik czerwony – objęty ścisłą ochroną gatunkową,
- Jarzmianka większa – gatunek rzadki w gminie,
- Jeżyna piramidalna – gatunek rzadki w Polsce,
- Karmnik bezpłatkowy – bardzo rzadki – po roku 1980 potwierdzony w Polsce tylko w dziesięciu stanowiskach – wszystkie na Dolnym Śląskim,
- Listera jajowata – gatunek rzadki w regionie. Objęty ścisłą ochroną gatunkową,
- Przelot pospolity – gatunek rzadki w gminie,
- Widłak goździsty – objęty ścisłą ochroną gatunkową.

Poniższe tabele przedstawiają ilość roślin zagrożonych , rzadkich i chronionych na terenie gminy Trzebnica.

**Tabela 1. Rośliny zagrożone i rzadkie w gminie Trzebnica**

Status zagrożenia	Liczba gatunków
Gatunki z Polskiej czerwonej księgi roślin	3
Gatunki z Czerwonej listy roślin naczyniowych Dolnego Śląska	18
Gatunki rzadkie w gminie	31

Źródło: *Waloryzacja przyrodnicza gminy Trzebnica. Wrocław 2004*

**Tabela 2. Rośliny chronione w gminie Trzebnica**

Status zagrożenia	Liczba gatunków
Rośliny objęte ścisłą ochroną gatunkową	15
Rośliny objęte częściową ochroną gatunkową	10
Razem	25

Źródło: *Waloryzacja przyrodnicza gminy Trzebnica. Wrocław 2004*

## Lasy

Lasy i grunty leśne zajmują 3254 ha i stanowią 16,3 % obszaru gminy. Jest to więc niewielka lesistość (dla całego powiatu wynosi 25,3 %). Znacznie większe zasoby leśne posiadają okoliczne gminy, położone na zachód, północ i wschód od gminy Trzebnica. W strukturze siedlisk gminy przeważają siedliska borowe stanowiące ok. 85% powierzchni zalesionej, a dominującym gatunkiem jest sosna. Szata leśna występuje w odosobnionych, mniejszych fragmentach. Jedyne większe, zwarte tereny leśne, stanowiące część kompleksu Lasów Milickich, znajduje się na północnym skraju gminy. Kompleks ten spełnia funkcję rekreacyjną, a główną formą jego wykorzystania jest zbieractwo grzybów.

## Fauna

Wzgórza Trzebnickie zamieszkuje bardzo wiele gatunków zwierząt. Do najczęściej spotykanych dużych ssaków, należą sarny i dziki. Wśród gatunków chronionych na uwagę zasługują: gronostaj, łasica łaska, jeź zachodni, ryjówka aksamitna i malutka jak również nietoperz. Na terenie gminy Trzebnica stwierdzono ponad dziewięćdziesiąt lęgowych gatunków ptaków, które podlegają ochronie. Prawie jedna trzecia z nich to gatunki rzadkie lub występujące w pojedynczych parach. Należą do nich np. bocian czarny i biały, remiz, brzegówka, kruk, łabędź niemy. Z gatunków ptaków drapieżnych żerują tu: myszołów zwyczajny, jastrząb gołębiarz czy błotnik stawowy a także dzięcioł czarny, zielony i średni. Stosunkowo bogaty jest także świat owadów, w którym znaleźć można osiem gatunków chrząszcza chronionego, oraz liczne grupy przedstawicieli trzmieli. Do rzadkości w skali kraju należą spotykane tutaj trzy gatunki biegaczy.

### **Sieć hydrograficzna**

Sieć hydrograficzna gminy charakteryzuje się brakiem większych rzek. Niewielkie ciekі płynące przez teren gminy należą do dorzecza Odry. Wzgórza Trzebnickie, które są wododziałem, powodują, że wody odprowadzane są do dwóch dopływów Odry – w kierunku południowym do zlewni Widawy, a ku północy do zlewni Baryczy. Znacznie bardziej gęsta sieć rzeczek, kanałów, rowów występuje w północnej części gminy. Na północnym skraju gminy, w pobliżu Koniowa znajdują się sztuczne stawy hodowlane o pow. ok. 50 ha. Inne naturalne, małe stawy i sadzawki rozrzucone są po całym terenie gminy. Cała sieć hydrograficzna nie posiada w chwili obecnej żadnego znaczenia rekreacyjnego. Struga Polska Woda jest miejscem zrzutu ścieków z Trzebnicy, które odprowadzane są dalej do rzeki Baryczy.

Poziom wód gruntowych jest zróżnicowany zależnie od rodzaju gruntu i morfologii terenu. Na terenach równinnych wody występują na głębokości 1 - 4 m a w obniżeniach - płycej niż 1 m. Na obszarach piasków sandrowych głębokość jest większa i wynosi 2 – 5 m. W wyższych partiach utworów lessowych (południowa część Wzgórz Trzebnickich) woda występuje na poziomie 14,5 m, w pobliżu doliny ciekі na poziomie 3 m i 1 m w dolinach.

Wody zalegają w dwóch poziomach wodonośnych, tj. trzeciorzędowym i czwartorzędowym. Pierwszy z nich nie ma znaczenia eksploatacyjnego. Natomiast utwory czwartorzędowe są eksploatowane, mimo że ich wydajność jest generalnie niewielka. Jedynie w rejonie wsi Ujeździec Wielki z głębokiego wiercenia trzecio - i czwartorzędowego osiągnięto wydajność 45 m<sup>3</sup>/h.

### **Surowce/bogactwa mineralne**

Jest to teren ubogi w surowce mineralne. Występują tutaj tylko piaski, pospółka, żwiry, gliny, ily. Są one wykorzystywane w budownictwie i posiadają znaczenie raczej lokalne. Złóża piasków występują w 32 miejscowościach. Aktualnie eksploatowane jest tylko jedno wyrobisko kruszywa w Marcinowie. Jednym z ważniejszych surowców, mogącym mieć wpływ na kierunek rozwoju gminy są źródła wód mineralnych. Występują tutaj wody mineralne stwierdzone w wyniku wykonanych w Trzebnicy odwiertów. Kwalifikują się one do wód słabo mineralizowanych. Ponadto odkryto również ciepliczą solankę podobną do

ciechocińskiej, zaliczaną do leczniczych wód termalnych chlorkowo-sodowo - wapieniowych bromkowych borowych.

### **2.1.3 Uwarunkowania historyczne**

#### **Krótką historia**

Trzebnica, siedziba gminy, to jedno z najstarszych miasteczek na Dolnym Śląsku. Jej dzieje sięgają w zamierzchłą przeszłość. Człowiek (homo erectus) pojawił się tu już przed ok. 500 tysiącami lat. Ślady jego pobytu - zlokalizowane na stoku Winnej Góry - należą do najstarszych obozowisk ludzkich na ziemiach polskich. Tutejsze tradycje osiedleńcze sięgają V w. n.e.

Najstarsza osada słowiańska, zwana później Starą lub Polską Wsią, leżała nad rzeką Lubszą (dzisiaj Polska Woda – skanalizowana struga), obecnie nad jej korytem przebiega ulica Bolesława Chrobrego, Ogrodowa i Kwiatowa. Na północnym krańcu wsi, po przekroczeniu rzeki, na niewielkim wzniesieniu powstał targ, a przebiegający tędy szlak handlowy z Czech poprzez Wrocław, Trzebnicę na północ – ku wybrzeżom Bałtyku rozwidłał się na dwie odnogi – jedna prowadziła przez Marcinów, Żmigród do Poznania, a druga przez Sulistawice, Masłów, Milicz do Gniezna i dalej nad Bałtyk.

Targ trzebnicki – załóżek przyszłego miasta – ma bardzo starą metrykę, sięgającą nawet okresu plemiennego. Swoje powstanie i istnienie zawdzięczał położeniu przy przeprawie rzecznej na skrzyżowaniu szlaków komunikacyjnych. Obsługiwał ruch lokalny i tranzytowy na trasie dalekosiężnym i był jedynym ośrodkiem wymiany w rejonie Wzgórz Trzebnickich. Oddalony o dzień drogi od Wrocławia, był dogodnym punktem postojowym i noclegowym dla podróżników.

Po raz pierwszy nazwa Trzebnica pojawiła się w dyplomie z 1138 r. Nazwa osady pochodzi od słowa „trzebić”, co wskazuje, że osada powstała na trzebieży - na leśnym karczunku.

Pierwszym historycznie poświadczonym właścicielem Trzebnicy i położonych wokół niej dóbr ziemskich był Piotr Włostowic – wielmoża śląski z rodu Łabędziów. Majętność tę odziedziczył po dziadku i ojcu. Wielmoża, aby podnieść rangę Trzebnicy, ufundował obok targu kościół parafialny pod wezwaniem św. Piotra, swojego patrona. On też, fundując wielki klasztor na podwrocławskim Ołbinie,

uposażył go, m.in. połową dóbr trzebnickich. Wkrótce, Włostowic popadł w niełaskę księcia Władysława II. Książę w 1146 r. skonfiskował mu zachowaną część włości trzebnickich. Równocześnie odzyskał od klasztoru resztę dóbr trzebnickich i ponownie scalił „Trebnicę”. W ten sposób własność rycerska przekształciła się we własność książęcą. Wejście Trzebnicy w skład majątności książęcej zahamowało jej rozwój. Nowy właściciel w 1146 r. odebrał jej prawo odbywania targu na rzecz Cerekwicy.

W roku 1201 majątność trzebnicką odziedziczył książę wrocławski, Henryk Brodaty wnuk Władysława II Wygnańca.

Szczególne znaczenie dla rozwoju Trzebnicy i otaczających ją osad, miało ufundowanie w 1202 r. przez księcia wrocławskiego Henryka Brodatego i jego małżonkę Jadwigę opactwa, które było pierwszym żeńskim klasztorem cysterskim na ziemiach polskich. Jego znaczenie wzrosło, gdy w 1212 r. wstąpiła doń córka fundatorów klasztoru – Gertruda, późniejsza ksieni. Klasztor odwiedzała często także jej matka, księżna Jadwiga, która po śmierci męża (1238), zamieszkała w nim na stałe. Zmarła 14 października 1243 r., a 26 marca 1267 r. papież Klemens IV ogłosił Jadwigę świętą. Było to ważne wydarzenie nie tylko dla dynastii – pierwsza i jedyna święta domu Piastów, ale i dla Trzebnicy, Śląska i Polski.

Klasztor otrzymał bogate i wyjątkowo korzystne uposażenie. W jego skład weszła Trzebnica i wzorowo zagospodarowana włość trzebnicka, czyli wsie, które istniały już w XII w. Dokumenty z lat 1203 – 1218 wskazują, że większość wiosek obecnej gminy Trzebnica ma bardzo starą metrykę i w początkach. XIII w. przeszły na własność klasztoru trzebnickiego. Wśród nich wymienić należy: Księginice, Sulistawice, Świątniki, Nowy Dwór, Brochocin, Raszów, Będkowo, Węgrzynowo, Droszów, Malczów, Rzepotowice, Marcinowo, Małuszyn, Brzykowo, Szczytkowice, Komorowo, Ujeździec, Domanowice i część Głuchowa. Natomiast wsie: Cerekwica i Taczów Mały od XII w. były własnością biskupa wrocławskiego. Z kolei Taczów Wielki należał do klasztoru św. Wincentego na Ołbinie, który pobierał także dziesięciny z Bolescina i Skarszyna. Dokumenty z II poł. XIII w. poświadczają również istnienie wsi Masłów, która od pocz. XIV miała obowiązek składania dziesięcin biskupowi wrocławskiemu.

Książę Henryk Brodaty, na potrzeby mniszek, w 1203 r. przywrócił Trzebnicy prawo targu, a w 1224 r. założył miasto na polskim prawie książęcym. Wreszcie w 1250 r., na prośbę ksieni Gertrudy, książę wrocławski Henryk III lokował

Trzebnicę na prawie średzkim. W 1252 r. także biskup wrocławski próbował lokować Cerekwicę jako miasto, ale akcja nie powiodła się.

Mieszczanie trzebnicki, chociaż uzyskali nowe prawa, nie zdobyli pełnej autonomii i byli nadal uzależnieni od opatki. Klasztor - jako zwierzchnik nad miastem i okolicznymi dobrami - dbał o rozwój gospodarczy swoich włości i wspierał rzemiosło oraz handel.

W XIV w. Trzebnica weszła w granice księstwa oleśnickiego i wraz z nim znalazła się pod zwierzchnictwem Czech., a od 1526 r. – Habsburgów.

Minione wieki dla mieszkańców władztwa cysterek trzebnickich układały się różnie. Okresy pomyślności i wzrostu dobrobytu przerywały najazdy obcych wojsk, grabieże, konfiskaty, pożary, epidemie i okresy głodu. W trudnych chwilach klasztor zawsze wspomagał swoich poddanych, zarówno mieszczan, jak i chłopów. Dawał żywność, materiały budowlane i pieniądze.

W roku 1703 w Trzebnicy urodziła się Maria Karolina Leszczyńska, córka Stanisława Leszczyńskiego, dwukrotnego króla Polski, i przyszła królowa Francji.

W roku 1742, po wojnach śląskich, Trzebnica wraz z całym Śląskiem przeszła na dwa stulecia z górą pod panowanie pruskie i niemieckie. Nowe władze pozbawiły klasztor wpływu na miasto. Rządy przejął stały garnizon wojskowy. Okres ten dla mieszkańców Trzebnicy i okolic był wręcz katastrofalny. Dalsze wojny i przemarsze wojsk pruskich, rosyjskich, austriackich, rabunki, represje i epidemie zubożyły wszystkich. Podobny koszmar przeżyli ludzie ponownie w czasie przemarszu wojsk napoleońskich. W 1810 r. zostaje skasowany klasztor.

Dopiero w II połowie XIX w. nastąpił rozkwit ekonomiczny miasta. Rozwijało się budownictwo, ożywił handel, rzemiosło i przemysł. Trzebnica zyskała połączenie kolejowe z Wrocławiem (1886), następnie własną elektrownię (1896) i gazownię (1910). Ważną rolę w rozwoju miasta odegrało otwarcie w 1888 uzdrowiska w Trzebnicy i w Skarszynie (1860). Ośrodki te cieszyły się wielką popularnością wśród mieszkańców Wrocławia. Miasto rozwijało się – w 1938 r. liczyło 8500 mieszkańców.

Wojska radzieckie wkroczyły do Trzebnicy 25. stycznia 1945 r. Miasto zostało w znacznym stopniu zniszczone już po zajęciu miasta. Na przełomie marca i kwietnia 1945 r. mieścił się tu Sztab II Armii Wojska Polskiego. Tutaj także była siedziba władz wojewódzkich i ważny ośrodek osadniczy.



## 2.1.4 Uwarunkowania kulturowe

### 1. Zabytki

Najcenniejszym zabytkiem i najznamienitszą wizytówką gminy Trzebnica jest pocysterskie opactwo. W jego skład wchodzi bazylika p.w. św. Bartłomieja i NMP oraz klasztor.

#### **Kościół klasztorny**

Bazylika pod wezwaniem św. Bartłomieja - wzniesiona na miarę ambicji królewskich Henryka Brodatego, księcia Śląska, Krakowa i części Wielkopolski - jest jedną z dwunastu największych budowli XIII – wiecznych w środkowej Europie. Świątynia zbudowana w stylu późnoromańskim jest najstarszą budowlą ceglana na Śląsku. Jest także jedną z ważniejszych nekropolii Piastów Śląskich. Spoczywa tu Henryk Brodaty i jego małżonka Jadwiga oraz wielu członków tego rodu. Wśród nich ostatnia z Piastów – Karolina, księżniczka legnicko – brzeska, zmarła w 1707 r. Kościół książęcy to także miejsce uświęcone kultem św. Jadwigi. Trójnawowa bazylika ma 80 m długości i 23 m szerokości. Nawa główna składa się z czterech przęseł kwadratowych nakrytych sklepieniami krzyżowymi. Kościół konsekrowano 25. sierpnia 1219 r. W ciągu wieków był przebudowywany. Z pierwotnej budowli zachowały się zręby murów i krypta św. Bartłomieja. Spośród dwóch portali, arcydziełem architektonicznej rzeźby romańskiej jest portal Dawidowy. Po obu stronach prezbiterium położone są kaplice. Kaplica św. Jana zachowała swój pierwotny charakter i wystrój, natomiast kaplica św. Jadwigi zbudowana w latach 1268 – 1269 to pierwsza w Polsce budowla gotycka. W połowie XVIII w. wnętrze świątyni przebudowano w stylu barokowym i ozdobiono wspaniałymi dziełami sztuki. Imponujący barokowy sarkofag św. Jadwigi - z czarnego marmuru i alabastru - na którym spoczywa alabastrowy posąg św. Jadwigi, wykonany został przez wybitnego rzeźbiarza J.F. Mangolta. Jego dziełem są również: ambona, ołtarz główny oraz stojące rzeźby św. Jadwigi i św. Elżbiety. Poza tym, wewnątrz bazyliki zdobią obrazy „śląskiego Rembrandta” – Michała Willmana i K. Bentuma. Ich barokowy wystrój harmonizuje z przestrzennym wnętrzem świątyni.

W roku 1943 bazylika trzebnicka - na mocy dekretu papieża Piusa XVI - otrzymała tytuł bazyliki mniejszej. 24 stycznia 2007 r. Rzymska Kongregacja do spraw Duchowieństwa, za zgodą Ojca św. Benedykta XVI, erygowała

„Międzynarodowe Sanktuarium” Świętej Jadwigi Śląskiej w Trzebnicy, na terenie archidiecezji wrocławskiej.

### **Klasztor pocysterski**

Budowa klasztoru żeńskiego, ufundowanego w 1202 r. została ukończona prawdopodobnie w 1218 r. Toteż pierwsze mniszki - cysterki, które przybyły do Trzebnicy w styczniu 1203 r., musiały zamieszkać przy kościele parafialnym św. Piotra. Pierwotny klasztor służył cysterkom niespełna 500 lat. W latach 1696 – 1726 stary klasztor zburzono i wzniesiono nowy, w stylu barokowym. Jest to budowla w kształcie czworoboku o wymiarach 115 x 88 m, z dwoma dziedzińcami wewnętrznymi. Dwupoziomowy budynek zamykają dwa boczne pawilony z kopulastymi dachami i wieżyczkami, Płaską fasadę, członowaną pilastrami, zdobią dwa portale. Arcydziełem architektonicznej rzeźby barokowej jest portal północny, prowadzący do apartamentów opatki. Drugi, przy głównym wejściu do klasztoru, zdobią figury z wyobrażeniem Henryka Brodatego i jego syna, Henryka Pobożnego. Godny uwagi jest również przyklasztorny park, z pięknymi okazami cisów i tuj.

Klasztor trzebnicki należy do największych budowli w Europie Środkowej. Obecnie, klasztor pocysterski jest własnością sióstr Kongregacji Miłosierdzia Świętego Karola Boromeusza.

Inne ważne zabytki gminy Trzebnica to także m.in.:

### **Kościół św. Apostołów Piotra i Pawła**

Stoi na miejscu drewnianego kościoła parafialnego, który zbudował Piotr Włostowic przed 1140 r. na terenie targu trzebnickiego. W XIII w. na jego miejscu wzniesiono murowany kościół romański, który kilkakrotnie przebudowywano. Obecny, neogotycki wzniesiono w 1855 r. Świątynia ta od 1525 r. służyła także gminie protestanckiej, z przerwami aż do 1947 r. Protestanci dodali drugiego patrona św. Pawła. Zmienne losy świątyni zakończył rok 1999, kiedy to erygowana została przy kościele Parafia św. Apostołów Piotra i Pawła w Trzebnicy.

### **Rotunda Pięciu Stołów**

Przy ulicy Grunwaldzkiej, okrągła budowla o fundamencie z brył granitowych, wzniesiona w końcu XIII wieku. Tradycja wiąże to miejsce z działalnością dobroczynną św. Jadwigi. Było to miejsce odosobnienia chorych podczas epidemii.

### **Grodzisko**

Wzgórze u zbiegu ul. Młynarskiej i Marcinkowskiej, usytuowane w miejscu drewnianego średniowiecznego zamku, który został spalony przez husytów w 1432 r.

### **Stanowisko archeologiczne**

Położone na zachodnim stoku Winnej Góry. Miejsce badań archeologicznych pod kierunkiem dr. Jana M. Burdukiewicza, który w 1987 r. odkrył narzędzia krzemienne i szczątki zwierzęce – ślad po obozowisku homo erectusa..

### **Kościół p.w. Czternastu Świętych Wspomożycieli**

Jednonawowa, neogotycka świątynia z 1886 r. wzniesiona na miejscu kościółka z 1493 r.

Wystrój kościoła harmonizuje z leśnym otoczeniem. W latach 1926 – 1927 obok świątyni zbudowano grotę Matki Boskiej z Lourdes. W tym pięknym zakątku Lasu Bukowego istniała też pustelnia i kapliczka. Ostatnia drewniana pustelnia spłonęła w 1967 r. Na pobliskich wzniesieniach znajduje się najpiękniej położona na Dolnym Śląsku Trzebnicka Kalwaria, jej tradycja sięga XV w. Obecnie jest to zespół 16 kaplic Drogi Krzyżowej.

### **Kapliczka św. Jadwigi**

Położona na Kaplicznym Wzgórzu przy drodze do Wrocławia. Kapliczka - budowla z XVIII w. otoczona szpalerem drzew - według tradycji upamiętnia miejsce, gdzie zazwyczaj odpoczywała św. Jadwiga w drodze do Trzebnicy.

Turystyczne walory kulturowe, poza samą Trzebnicą, związane są z zabytkami sakralnymi występującymi w kilku miejscowościach. Są to kościoły w Cerekwicy, Koczurkach, Koniowie, Komorówce, Masłowie i w Kuźniczysku. Wszystkie o walorze lokalnym.

W grupie zabytkowych obiektów rezydencjonalnych interesujące mogą być także pałace w Bolescinie, Blizocinie, Brochocinie, Głuchowie Górnym, Raszowie i Skarszynie.

Na terenie gminy istnieją także cztery niewielkie muzea o znaczeniu lokalnym:

- Muzeum Regionalne w Trzebnicy, ilustrujące historię miasta i regionu;
- Muzeum Ludowe u Kowalskich w Marcinowie z eksponatami etnograficznymi;
- Muzeum Kultu św. Jadwigi w Domu Pielgrzyma;
- Muzeum Sióstr Boromeuszek w klasztorze.

## 2.1.5 Potencjał demograficzny i gospodarczy

### Charakterystyka ludności zamieszkującej Gminę

Według stanu na koniec roku 2006 gminę Trzebnica zamieszkuje 21 904 osób, z czego ponad połowę mieszkańców (11 331) stanowią kobiety. Stopień feminizacji społeczeństwa Trzebnicy, przedstawiany za pomocą liczby kobiet przypadających na 100 mężczyzn, wynosił w tym czasie 107. Od roku 2003 obserwujemy na terenie gminy niewielki, ale stały wzrost liczby mieszkańców.

**Tabela 3. Ludność gminy Trzebnica.**

	2003	2004	2005	2006
<b>ogółem</b>	21.666	21.770	21.789	21.904
<b>kobiet</b>	11.161	11.215	11.235	11.331
<b>mężczyzn</b>	10.505	10.555	10.554	10.573
<b>kobiet/100 mężczyzn</b>	106	106	106	107

*Źródło: Opracowanie własne na podstawie danych Wojewódzkiego Urzędu Statystycznego we Wrocławiu.*

Wśród głównych czynników wpływających na kształt bilansu ludnościowego gminy wymienić należy ruch naturalny ludności (liczba zgonów i narodzin). Dokładne dane zawiera poniższa tabela.

**Tabela 4. Ruch naturalny ludności w gminie Trzebnica.**

	2003	2004	2005	2006
<b>Urodzenia</b>	202	228	244	264
<b>Zgony</b>	216	206	223	216
<b>Przyrost naturalny</b>	-14	- 22	21	48
<b>Urodzenia/1000 osób</b>	9.3	10.5	11,2	12,1
<b>Zgony/1000 osób</b>	10.0	9.5	10,2	9,9
<b>Przyrost/1000 osób</b>	-0.7	- 1.0	1.0	2,2

*Źródło: Opracowanie własne na podstawie danych Wojewódzkiego Urzędu Statystycznego we Wrocławiu*

Biorąc pod uwagę wzrost liczby urodzeń w latach 2003 – 2006, można zaobserwować wyraźną poprawę sytuacji dotyczącej przyrostu naturalnego. Dzieje się tak przede wszystkim dzięki wchodzącym właśnie w dorosłe życie Polakom urodzonym w trakcie wyżu demograficznego z początku lat osiemdziesiątych. Zarówno ten fakt, jak również bogacące się społeczeństwo pozwalają mieć nadzieję na dłuższe utrzymanie się tej korzystnej tendencji.

### **Migracje**

Poniższa tabela przedstawia saldo migracji obserwowanych na terenie gminy Trzebnica w latach 2003 – 2006.

**Tabela 5. Migracje na terenie gminy Trzebnica.**

		2003	2004	2005	2006
<b>Napływ ogółem</b>		196	252	193	420
<b>W tym</b>	Z miast	133	152	115	268
	Ze wsi	61	97	75	146
	Z zagranicy	2	3	3	6
<b>Odływ ogółem</b>		165	170	195	353
<b>W tym</b>	Z miast	94	105	109	119
	Ze wsi	71	65	86	168
	zagranicę	0	0	0	66

*Źródło: Opracowanie własne na podstawie danych Wojewódzkiego Urzędu Statystycznego we Wrocławiu*

W omawianym okresie wyraźnie zwiększa się odływ ludności z Trzebnicy – szczególnie w kierunku za granicę naszego państwa. Pomimo to saldo jest wyraźnie dodatnie (67 osób za rok 2006), i to właśnie ten wynik, jak również utrzymujący się dodatni przyrost naturalny są powodem odnotowania przyrostu ludności gminy (licząc rok po roku).

### **Struktura wieku ludności**

O potencjale demograficznym decydują nie tylko procesy naturalne i migracje. Bardzo ważną rolę odgrywa również struktura wiekowa ludności, w tym zwłaszcza proporcje ludności w wieku produkcyjnym i nieprodukcyjnym. Szczegółowe dane zawiera poniższa tabela.

**Tabela 6. Struktura ludności gminy Trzebnica w rozbiciu na ludność w wieku produkcyjnym i nieprodukcyjnym**

		2003	2004	2005	2006
<b>Ludność w wieku przedprodukcyjnym</b>	<b>Ogółem</b>	4829	4699	4612	4562
	<b>kobiety</b>	2379	2327	2273	2276
<b>Ludność w wieku produkcyjnym</b>	<b>Ogółem</b>	13891	14201	14318	14474
	<b>kobiety</b>	6800	6914	7004	7059
<b>Ludność w wieku poprodukcyjnym</b>	<b>Ogółem</b>	2870	2868	2852	2867
	<b>kobiety</b>	2009	1995	1971	2202
<b>Ludność w wieku nieprod./100 w wieku prod.</b>		55	53	52	51

*Źródło: Opracowanie własne na podstawie danych Wojewódzkiego Urzędu Statystycznego we Wrocławiu.*

W analizowanym okresie wzrosła nieznacznie ilość osób będących w wieku produkcyjnym - z 13891 w roku 2003 do 14474 w roku 2006. Równocześnie spadła liczba ludności w wieku przed - i poprodukcyjnym, wynosząc odpowiednio 4562 (w 2003 r. – 4829) i 2867 (2870). Zauważyć można utrzymujący się spadek ilości ludności w wieku nieprodukcyjnym w stosunku do ludności w wieku produkcyjnym. W najgorszym pod tym względem roku 2003 odsetek ten wynosił 55. Obecnie utrzymuje się na poziomie 51 osób w wieku nieprodukcyjnym na 100 osób w wieku produkcyjnym. Jednak żeby móc mówić o utrzymującym się trendzie, należy poczekać na dane za rok 2007. Niekorzystny wydaje się fakt spadku w ostatnich latach ludności w wieku przedprodukcyjnym i utrzymywanie się w ostatnim czasie na stałym poziomie liczby osób znajdujących się wieku poprodukcyjnym.

### **Poziom zatrudnienia i liczba bezrobotnych**

Poniższe tabele przedstawiają sytuację w gminie miejsko-wiejskiej Trzebnica. Obrazują one sytuację na koniec grudnia 2006 r. I tak, pierwsza z nich przedstawia wiek osób pozostających bez pracy obrazując wyraźnie, że zdecydowaną większość wśród tych osób – z wyjątkiem grup wiekowych powyżej 55 lat - stanowią kobiety.

**Tabela 7. .Struktura wieku zarejestrowanych bezrobotnych w gminie (stan na dzień 31.12.2006 r.).**

Wiek bezrobotnych	Ogółem	w tym kobiety
od 15 do 17 lat	-	-
od 18 do 24 lat	331	201
od 25 do 34 lat	334	217
od 35 do 44 lat	281	157
od 45 do 54 lat	351	189
od 55 do 60 lat	102	27
powyżej 60 lat	15	0

*Źródło: Opracowanie Powiatowego Urzędu Pracy w Trzebnicy*

Kolejna z tabel obrazuje czasookres pozostawania bez pracy wśród zarejestrowanych w Gminie bezrobotnych. Wyniki jednoznacznie wskazują, że najwięcej osób znajduje się w grupie długotrwale bezrobotnych.

**Tabela 8. Struktura zarejestrowanych bezrobotnych w gminie (stan na dzień 31.12.2006 r. ).**

Czas pozostawania bez pracy	Ogółem	w tym kobiety
do 1 miesiąca	97	40
od 1 do 3 miesięcy	217	102
od 3 do 6 miesięcy	200	112
od 6 do 12 miesięcy	204	108
od 12 do 24 miesięcy	199	133
powyżej 24 miesięcy	497	296

*Źródło: Opracowanie Powiatowego Urzędu Pracy w Trzebnicy*

Prawie połowa wszystkich osób zarejestrowanych jako bezrobotne pozostaje bez pracy od 12 miesięcy i więcej.

Tabela nr 6 wskazuje dwie najliczniejsze grupy osób bezrobotnych. I tak są to osoby bez żadnego doświadczenia zawodowego (lub z krótkim stażem – do 5 lat), jak również osoby o długim (10 – 20 lat najczęściej w jednym zawodzie i/lub miejscu pracy) stażu, które nie są skłonne do elastycznych zachowań na rynku pracy.



**Tabela 9. Struktura zarejestrowanych bezrobotnych według stażu pracy w gminie (stan na dzień 31.12.2006 r. ).**

Czas pozostawania bez pracy	Ogółem	w tym kobiety
bez stażu	293	208
do 1 roku	246	142
od 1 do 5 lat	237	128
od 5 do 10 lat	199	118
od 10 do 20 lat	248	127
od 20 do 30 lat	160	61
powyżej 30 lat	31	7

*Źródło: Opracowanie Powiatowego Urzędu Pracy w Trzebnicy*

Poniższa tabela obrazuje grupy zawodowe na terenie powiatu trzebnickiego, które są najbardziej zagrożone utratą pracy.

**Tabela 10. Jakie grupy zawodowe dominują wśród osób pozostających bez pracy w powiecie ( wg. stanu na dzień 31.12.2006 r.).**

Grupy zawodowe	Liczba osób
Sprzedawca	414
asystent ekonomiczny ( technik ekonomiczny)	174
Ślusarz	157
Murarz	153
Kucharz	127
technik rolnik	125

*Źródło: Opracowanie Powiatowego Urzędu Pracy w Trzebnicy*

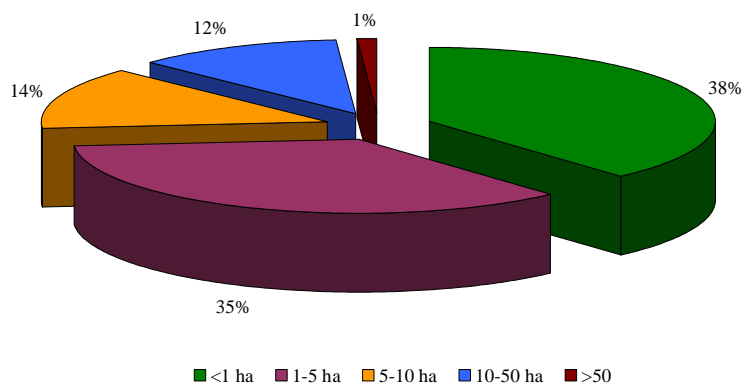
Analizując dane, które zawierają przedstawione powyżej tabele, z całą pewnością można stwierdzić, iż bezrobocie na terenie całej Gminy ma generalnie charakter długotrwały i znacznie częściej dotyka kobiet niż mężczyzn.

### **Liczba gospodarstw rolnych**

Sytuację gospodarki rolnej na terenie gminy Trzebnica łatwiej przedstawić będzie na podstawie wyników powszechnego spisu rolnego z 2002 r. (nie uległa od tego czasu większym zmianom strukturalnym) w zestawieniu z pozostałymi gminami powiatu trzebnickiego.

Według danych powszechnego spisu rolnego z roku 2002 na terenie powiatu trzebnickiego zarejestrowanych było 8 099 gospodarstw, co stanowiło 5.8 %

wszystkich gospodarstw rolnych w województwie dolnośląskim. Gospodarstwa zlokalizowane na terenie miast to zaledwie 7 % wszystkich gospodarstw rolnych w powiecie. Są to głównie działki rolne nieprzekraczające powierzchni 1 ha oraz gospodarstwa rolne o powierzchni 1 – 2 ha.



**Wykres 1. Struktura wielkości gospodarstw w 2002 r.**

Źródło: *Powszechny Spis Rolny 2002 r. Podstawowe informacje ze spisów powszechnych (wyniki dla gmin)*

Prawie 100% gospodarstw rolnych należy do rolników indywidualnych (8 072 gospodarstwa). Struktura wielkościowa nie jest korzystna. Około  $\frac{3}{4}$  ogólnej liczby gospodarstw w powiecie nie przekracza powierzchni 5 ha. Gospodarstw dużych, o powierzchni przynajmniej 50 ha, jest 98, z czego około 87% należy do rolników indywidualnych.

Największa koncentracja gospodarstw rolnych ma miejsce na terenie gminy Trzebnica (25% wszystkich gospodarstw w powiecie).

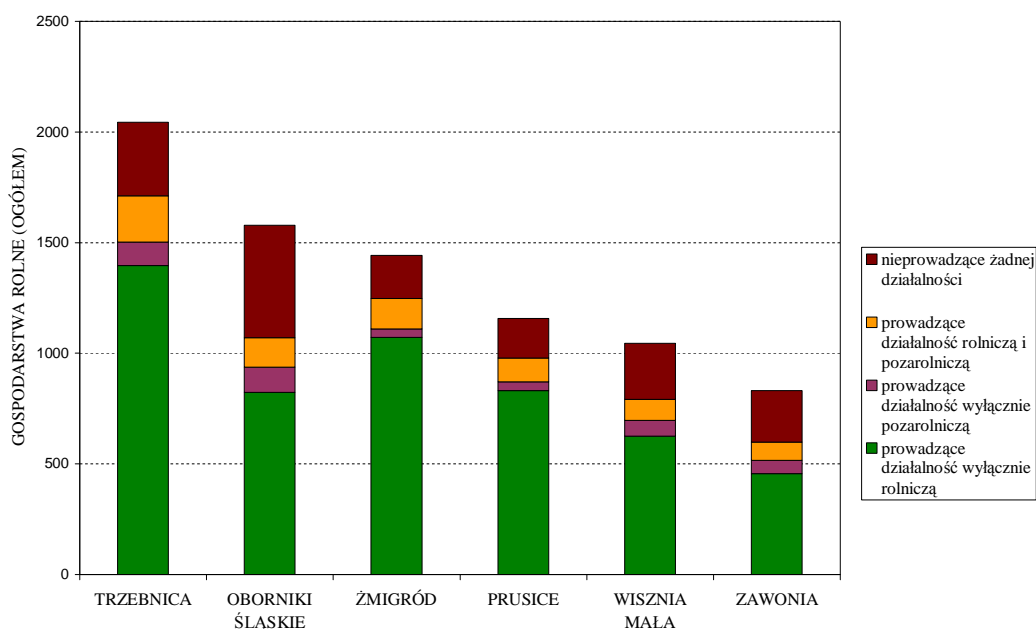
**Tabela 11. Struktura wielkościowa gospodarstw rolnych według gmin w 2005 r.**

Gospodarstwa rolne	powiat trzebnicki	Oborniki Śląskie	Prusice	Trzebnica	Wisznia Mała	Zawonia	Żmigród	
	ogółem	%						
poniżej 1 ha	3101	100	22,6	14,9	24,2	13,4	9,2	15,6
1 - 5 ha	2857	100	22,9	11,7	25,4	13,7	11,6	14,8
5 - 10 ha	1109	100	11,9	13,3	29,9	14,6	12,1	18,2
10 - 50 ha	934	100	8,5	20,7	23,2	6,9	7,8	33,0
powyżej 50 ha	98	100	12,2	21,4	19,4	13,3	8,2	25,5

Źródło: Powszechny Spis Rolny 2002 r. Podstawowe informacje ze spisów powszechnych (wyniki dla gmin)

Spośród 8 099 gospodarstw rolnych, zarejestrowanych na terenie powiatu trzebnickiego, 64.3% prowadzi wyłącznie działalność rolniczą. W strukturze działalności gospodarstw rolnych poszczególnych gmin największy udział działalności rolniczej zarejestrowano w gminach: Żmigród, Prusice i Trzebnica (odpowiednio: 74.3%, 71.8%, i 68.3% gospodarstw w gminie).

**Wykres 2. Gospodarstwa rolne według prowadzonej działalności gospodarczej**



Źródło: Powszechny Spis Rolny 2002. (wyniki dla gmin)

Liczną grupę stanowią również gospodarstwa rolne, w których nie jest prowadzona żadna działalność (21 % wszystkich gospodarstw). Maksymalna liczba

takich gospodarstw znajduje się na terenie gminy Oborniki Śląskie (32.2 %), Zawonia (28 %), Wisznia Mała (24.3%). Są to także gminy, w których rolnicy chętniej podejmują się prowadzenia działalności wyłącznie pozarolniczej (odpowiednio: 7.2 %, 7.2 % i 6.7 % gospodarstw w gminie). W całym powiecie takich gospodarstw jest 428, co stanowi 5.3% ogólnej liczby gospodarstw. Nieco liczniej reprezentowana jest grupa gospodarstw, w których rolnicy podjęli się prowadzenia zarówno działalności rolniczej, jak i pozarolniczej (9.4 % ogólnej liczby gospodarstw). Największa koncentracja tego typu gospodarstw ma miejsce na obszarze gmin Trzebnica i Zawonia (odpowiednio: 10.2 % i 10 % wszystkich gospodarstw w gminie).

W grupie gospodarstw prowadzących działalność rolniczą, 43 % stanowią gospodarstwa produkujące głównie na rynek. Równie liczna grupa (38 %) prowadzi działalność produkcyjną głównie na własne potrzeby. Najmniejszy udział (19 %) stanowią gospodarstwa produkujące wyłącznie na własne potrzeby.

Produkcja roślinna w powiecie opiera się głównie na uprawie zbóż, ziemniaków, buraków cukrowych, rzepaku i rzepiku, a także na produkcji sadowniczej, która jest na terenie gminy bardzo charakterystyczna. W powierzchni zasiewów głównych ziemiopłodów 80 % stanowią zboża, które uprawiane są głównie w gospodarstwach indywidualnych (ponad 80 % powierzchni zasiewów zbóż). Znaczny udział gruntów przeznaczonych pod produkcję zbóż spowodował, że w 2002 r. powiat trzebnicki zajmował pod tym względem ósmą lokatę w województwie. W strukturze zasiewów zbóż dominuje pszenica (35.7 % powierzchni zasiewów zbóż), uprawiana szczególnie na obszarze gmin: Trzebnica oraz Żmigród (odpowiednio: 27 % i 24 % całkowitej powierzchni zasiewów zbóż w powiecie).

Produkcja zwierzęca opiera się głównie na hodowli drobiu. W 2002 r. 28.2 % gospodarstw rolnych posiadało drób. W strukturze hodowli drobiu dominują kury (84.7 %), z czego 65 % to brojlery. Drugim gatunkiem wśród drobiu są indyki (16.5 % całkowitego pogłowia drobiu w powiecie), których największa koncentracja ma miejsce na terenie gminy Oborniki Śląskie. Powiat trzebnicki posiada również 40 % całkowitego pogłowia indyków w województwie.

Obsada drobiu na 100 ha użytków rolnych w powiecie w 2002 r. wyniosła 1 119.2 sztuki i nie odbiegała pod tym względem od średniej wojewódzkiej (1 020 szt./100 ha użytków rolnych). Największa obsada zarejestrowana została w gminie Prusice (2 488.8 szt./100 ha użytków rolnych – około 40% pogłowia drobiu

w powiecie), natomiast najmniejsza w gminie Trzebnica (145.1 szt./100 ha użytków rolnych – 3% pogłowia drobiu w powiecie).

**Tabela 12. Zwierzęta gospodarskie i gospodarstwa utrzymujące zwierzęta według gmin w 2002 r.**

Zwierzęta gospodarskie	powiat trzebnicki	Oborniki Śląskie	Prusice	Trzebnica	Wisznia Mała	Zawonia	Żmigród	Gospodarstwa rolne utrzymujące zwierzęta		
	szt.	%							ogółem	%
bydło	7970	100	10,8	14,1	17,2	9,9	8,4	39,7	1212	15,0
trzoda chlewna	39809	100	7,9	25,3	18,3	9,1	4,2	35,3	1679	20,7
owce	101	100	25,7	10,9	8,9	10,9	30,7	12,9	10	0,1
kozy	385	100	19,0	16,4	16,9	16,4	7,8	23,6	155	1,9
konie	457	100	21,4	6,6	24,7	9,8	14,2	23,2	207	2,6
króliki(samice)	1920	100	12,5	14,4	25,8	13,7	14,8	18,8	368	4,5
pozostałe zwierzęta futerkowe(samice)	613	100	48,6	0,5	0,8	0,0	5,2	44,9	22	0,3
pszczoły	1806	100	23,5	23,2	21,8	7,0	11,6	13,0	109	1,3
drób	703027	100	16,9	39,5	3,0	11,6	6,0	23,0	2281	28,2

Źródło: Powszechny Spis Rolny 2002. Podstawowe informacje ze spisów powszechnych (wyniki dla gmin)

Drugim kierunkiem produkcji zwierzęcej jest hodowla trzody chlewnej, którą w powiecie zajmuje się 20.7 % gospodarstw rolnych. Obsada trzody chlewnej na 100 ha użytków rolnych jest wyższa od średniej dla województwa (53.1 szt.) i wyniosła w 2002 r. 63.4 szt. Spośród 1 679 gospodarstw rolnych posiadających trzodę chlewną 76 % prowadziło produkcję głównie na rynek, a 6.4 % wyłącznie na potrzeby własne. Największa koncentracja hodowli wystąpiła w gminie Żmigród i Prusice (odpowiednio: 39.7 % i 25.3 % całkowitego pogłowia trzody chlewnej w powiecie). Obsada trzody chlewnej w obu gminach jest dużo wyższa niż w województwie (odpowiednio: 88.2 szt./100 ha i 90.2 szt./100 ha użytków rolnych), dzięki czemu zajmują one jedenastą i trzynastą lokatę na Dolnym Śląsku pod względem pogłowia trzody chlewnej.

Hodowla bydła jest trzecim kierunkiem produkcji zwierzęcej w powiecie. Według wyników Powszechnego Spisu Rolnego, w 2002 roku zajmowało się nią 15 % wszystkich gospodarstw rolnych w powiecie. W strukturze stada 46 % stanowiło bydło w wieku dwóch lat i więcej (w tym 90 % to krowy), natomiast 26 % - cielęta. Obsada bydła na 100 ha użytków rolnych jest niewiele niższa od średniej dla województwa (13.6 szt.) i wyniosła w 2002 r. 12.6 szt. Jedynie w gminie Żmigród obsada bydła była wyższa – 19.9 szt./100 ha użytków rolnych. Spośród

1 212 gospodarstw rolnych posiadających bydło, 76 % prowadziło produkcję głównie na rynek, natomiast 5.7 % wyłącznie na własne potrzeby.

### **Liczba podmiotów gospodarczych (w tym MŚP)**

Wśród zarejestrowanych na terenie całego powiatu podmiotów gospodarczych, najliczniejsza grupa to firmy prowadzone przez osoby fizyczne, które stanowią ponad 80% ogółu zarejestrowanych podmiotów. Najpopularniejsze branże, w których funkcjonują to:

- a) handel hurtowy i detaliczny wraz z usługami typu naprawy,
- b) działalność produkcyjna,
- c) budownictwo,
- d) transport, gospodarka magazynowa i łączność,
- e) obsługa nieruchomości, wynajem.

Sytuacja taka charakterystyczna jest dla wszystkich gmin powiatu. Jednak zdecydowanie największa ilość łącznie zarejestrowanych podmiotów występuje w gminie Trzebnica. W powiecie trzebnickim dominują głównie podmioty o profilu usługowym i to szczególnie w tej grupie odnotowano przyrost nowych podmiotów. Dominującymi sekcjami są: handel i naprawy, budownictwo, obsługa nieruchomości i firm oraz przetwórstwo przemysłowe. Najmniej natomiast podmiotów zarejestrowanych jest w sekcji rybactwo i górnictwo – co wynika oczywiście ze specyfiki regionu. Ilość podmiotów gospodarki narodowej sektora publicznego i prywatnego zarejestrowanych na terenie Trzebnicy przedstawia poniższa tabela.

**Tabela 13. Podmioty gospodarki narodowej w gminie Trzebnica..**

		2003	2004	2005	2006
<b>Ogółem</b>		<b>2219</b>	<b>2223</b>	<b>2124</b>	<b>1983</b>
<b>sektor publiczny</b>	<b>podmioty gosp. narodowej ogółem</b>	97	94	96	99
	<b>państwowe i samorządowe jednostki prawa budżetowego</b>	52	49	50	52
	<b>przedsiębiorstwa państwowe</b>	2	1	1	1
<b>sektor prywatny</b>	<b>podmioty gosp. narodowej ogółem</b>	2122	2129	2028	1884
	<b>osoby fizyczne</b>	1733	1728	1604	1426
	<b>spółki handlowe</b>	61	66	73	74
	<b>spółki handlowe z udziałem kapitału zagranicznego</b>	12	13	16	16
	<b>spółdzielnie</b>	19	19	19	19
	<b>fundacje</b>	3	2	2	2
	<b>stowarzyszenia i organizacje społeczne</b>	22	26	28	40

Źródło: Opracowanie własne na podstawie danych Wojewódzkiego Urzędu Statystycznego we Wrocławiu

Najnowsze dane (na dzień 20 sierpnia 2007 r.), przekazane przez Urząd Miejski w Trzebnicy, podają, że na terenie samego tylko miasta Trzebnicy swoją siedzibę miało 1721 podmiotów gospodarki narodowej REGON.

## 2.2 Infrastruktura turystyczna

### 2.2.1 Baza noclegowa

Spośród gmin sąsiadujących z Trzebnicą oraz położonych w okolicach Wrocławia większe zasoby noclegowe posiadają Milicz (11 sklasyfikowanych obiektów), Oborniki Śl. (6) czy Sobótka (7). Wielkość bazy noclegowej gminy w stosunku do całego woj. dolnośląskiego stanowi minimalny udział wynoszący zaledwie 0,43% miejsc. Jednak jej znaczenie jest istotne z uwagi na położenie w bliskim sąsiedztwie stolicy regionu - Wrocławia.

Z informacji pozyskanych w Banku Danych Regionalnych prowadzonym przez Urząd Statystyczny we Wrocławiu wynika, że w trzech sklasyfikowanych w 2006 r. na terenie gminy Trzebnica obiektach – posiadających 77 miejsc noclegowych – z noclegów skorzystało łącznie 7 242 osoby, z czego 456 osób to turyści zagraniczni. Łącznie w tych obiektach udzielono 7.876 noclegów (z tego 456 cudzoziemcom). Dokładne dane przedstawia poniższa tabela.

**Tabela. 14 Baza noclegowa turystyki w gminie Trzebnica w 2006 r.**

Rodzaje obiektów	Liczba obiektów	Liczba noclegowych miejsc		Liczba osób korzystający z noclegów/ w tym obcokrajowcy	Liczba udzielonych noclegów/ w tym obcokrajowcy
		Ogółem	całorocznych		
Hotele	2	65	65	5289 / 392	5923 / 392
Pozostałe obiekty	1	12	12	1953 / 64	1953 / 64
Ogółem	3	77	77	7242 / 456	7876 / 456

Źródło: opracowania własne na podstawie informacji US we Wrocławiu

### 2.2.2 Ruch turystyczny

Na wielkość ruchu turystycznego w gminie składają się osoby nocujące w obiektach noclegowych i tym samym w nich rejestrowane oraz osoby przebywające w celach turystycznych, ale nie korzystające z bazy noclegowej. Większość ruchu koncentruje się w mieście Trzebnicy. W 2006 r. zarejestrowano



w obiektach noclegowych gminy 7 242 osób co stanowi znaczny wzrost w stosunku do roku 2003, kiedy było to 5724 gości. Ilość turystów korzystających z bazy noclegowej gminy obrazuje poniższa tabela.

**Tabela. 15. Wykorzystanie bazy noclegowej Trzebnicy w latach 2003 - 2006**

Rok	Liczba obiektów	Liczba osób korzystających z noclegów	W tym obcokrajowcy	Liczba udzielonych noclegów	W tym obcokrajowcy
2003	3	5724	328	6543	475
2004	3	5324	554	6200	568
2005	3	5788	296	6934	338
2006	3	7242	456	7876	456

Źródło: opracowania własne na podstawie informacji US we Wrocławiu

Jeżeli wziąć pod uwagę liczbę turystów zagranicznych korzystających z bazy noclegowej Dolnego Śląska (487.118 osób w 2006 r.), to udział „rynku trzebnickiego“, z 456 osobami, kształtuje się na bardzo znikomym poziomie 0,09 %. Nie wolno jednak zapominać, iż samą Trzebnicę odwiedza niewspółmiernie więcej turystów zagranicznych, korzystających z noclegów np. w pobliskim Wrocławiu, czy też będących w mieście przejazdem podczas pielgrzymek i wycieczek organizowanych do Bazyliki, przybywających na weekendy lub na organizowane przez miasto różnego rodzaju imprezy. Część tego ruchu jest ewidencjonowana i dotyczy to turystów zwiedzających bazylikę, których liczba jest wpisywana do księgi kościelnej wówczas, gdy korzystają oni z przewodników kościelnych. Wśród cudzoziemców zdecydowanie przeważają Niemcy, co wiąże się z występującym także w tym kraju kultem św. Jadwigi. Bazylikę odwiedzają również Czesi, Litwini, Włosi, Anglicy, Austriacy, Holendrzy, a także spotyka się gości z egzotycznych krajów afrykańskich. Jest to obecnie najważniejszy obiekt w gminie koncentrujący ruch turystyczny. Jest on odwiedzany przez cały rok, ale sezonowa struktura ruchu jest zróżnicowana. Grupy zagraniczne zaczynają się pojawiać około Świąt Wielkanocnych, a ich liczba maleje w okresie letnim. Z kolei, w maju i czerwcu, przed końcem roku szkolnego nasilają się wycieczki dzieci i młodzieży, które stanowią zdecydowaną większość odwiedzających. Ruch pielgrzymkowy znacznie też wzrasta w okresie uroczystości Jadwiżańskich. W miesiącach urlopowych przeważają turyści

indywidualni, którzy w zasadzie nie korzystają z przewodnictwa kościelnego i przez to nie są rejestrowani. Nie odnotowuje się także znacznej części grup turystów niemieckich, którzy są oprowadzani przez Siostry Boromeuszki z klasztoru. Przyjmuje się, że ruch nieewidencjonowany stanowi ok. 50% ruchu rejestrowanego. Reasumując, można określić, że zdecydowana większość turystów zwiedzających gminę zatrzymuje się w samej Trzebnicy. Należy także pamiętać, że dokładna liczba turystów odwiedzających gminę jest praktycznie niemożliwa do policzenia, na przykład ze względu na trudną do oszacowania, liczbę gości uczestniczących w takich imprezach turystycznych, jak np.:

- Międzynarodowy Festiwal Muzyki Kameralnej i Organowej,
- Ogólnopolskie Mistrzostwa Gry w Chińczyka ,
- Trzebnickie Święto Sadów,
- Trzebnicki Maraton Rowerowy „Żądło Szerszenia” (ok. 150 uczestników),
- Odpust z okazji święta św. Jadwigi,
- Ogólnopolski Turniej Tańca Towarzyskiego (w 2006r. udział wzięło ponad 600 uczestników),
- Międzynarodowy Uliczny Bieg Sylwestrowy (w 2007r. zaplanowano udział ok. 850 uczestników).

Baza noclegowa Trzebnicy jest obecnie stosunkowo dobrze rozwinięta. Mając jednak na uwadze stale rosnące zainteresowanie turystów Dolnym Śląskiem, organizację mistrzostw Europy w piłce nożnej w 2012 roku oraz intensyfikację działań podejmowanych przez Gminę, których celem będzie zwiększenie potencjału turystycznego miasta i okolic - baza noclegowa musi zostać powiększona i unowocześniona. W chwili obecnej na bazę noclegową Trzebnicy składają się:

- hotel „Pod Platanami” – 42 miejsca
- hotel „Nowy Dwór” – 36 miejsc
- hotelik „Leśny” – 18 miejsc
- zajazd „Pod Lwem” – 11 miejsc
- gospodarstwo agroturystyczne „Gozdawa” – 10 miejsc
- domki turystyczne – 135 miejsc (baza sezonowa)
- pole namiotowe i miejsca na przyczepy kempingowe – 60 miejsc i 10 przyczep

## 2.2.4 Szlaki turystyczne, rowerowe, ścieżki dydaktyczne

Tereny rozciągające się w okolicach Trzebnicy stanowią wspaniałe miejsce do uprawiania turystyki zarówno pieszej, jak i rowerowej.

Jednym ze szlaków na terenie gminy jest fragment międzynarodowej trasy rowerowej Adriatyk – Bałtyk czyli Szlak Euro - Velo. Przez obszar Dolnego Śląska, a zarazem gminę Trzebnica poprowadzony jest odcinek szlaku o nazwie **EV-9**. Na Dolnym Śląsku trasa przebiega z północy na południe, kolejno przez następujące miejscowości: Sułów, Trzebnica, Wrocław, Kąty Wrocławskie, Mietków, Świdnica, Pieszyce, Srebrna Góra, Brzeźnica, Potworów, Przyłęk, Kamieniec Ząbkowicki. Istotnym walorem trasy jest rowerowe powiązanie Wrocławia z Wiedniem. Dokładny przebieg trasy przez teren gminy Trzebnica jest następujący:

- szlak przekracza granicę gminy w **okolicach Skarszyna** (leżącego także na trasie Trzebnickiej Pętli Rowerowej) – który w XVIII wieku był modnym miejscem rekreacyjnym dla szlachty, arystokracji i bogatego mieszczaństwa. Las porastający wschodnie zbocza doliny po wschodniej stronie wsi jest chroniony jako rezerwat „Las bukowy w Skarszynie”, w którym ochroną objęto naturalny las mieszany z przewagą buków.
- **Głuchów Górny** - do najciekawszych zabytków należy kościół neogotycki Podwyższenia Krzyża Świętego z 1857 r. W północno - wschodniej części wsi znajduje się zespół pałacowo - parkowy. W ścianie jednego z zabudowań na początku II wojny światowej wmurowano część śmigła niemieckiego samolotu myśliwskiego zestrzelonego przez polskich lotników w dniu 2 września 1939r. W Głuchowie znajdowało się supertajne Centrum Dowodzenia Układu Warszawskiego, z bunkrem 15 m pod ziemią.
- **Raszów** – pod Raszowem trasa osiąga najwyższą wysokość, tj. ponad 240 m n.p.m., a następnie opada do niżej położonej Trzebnicy.
- **Trzebnica** – miasto turystyczne i pielgrzymkowe położone przy drogach krajowych nr 5 i 15. Posiada dobre połączenia komunikacyjne z Wrocławiem (szczególnie liczne autobusy PKS i busy z dworca Wrocław Nadodrze). Węzeł szlaków rowerowych znajduje się przy dworcu autobusowym, a szlaków pieszych przy bazylice. Samą Trzebnicę można zwiedzić, odbywając wycieczkę ścieżką przyrodniczą (długości - 10 km). i Ścieżką św. Jadwigi Śląskiej.

- **Nowy Dwór** (skrzyżowanie) – rozległy folwark, przy którym znajdują się domy mieszkalne z XIX wieku i zabudowania gospodarcze, ślady parkowego zagospodarowania terenu.
- **Brzyków** – remiza strażacka, która została przebudowana z kaplicy ewangelickiej z początku XX wieku.
- **Pomnikowy dąb** – po lewej stronie drogi. W prawo odchodzi polna droga do Komorówka. Teren ten do początku XIX wieku zajęty był przez rozległy kompleks klasztornych stawów rybnych (o pow. ponad 500 ha), należących do cysterek. Stawy te z czasem zostały zlikwidowane, a ich pozostałością jest grobla porośnięta pomnikowymi dębami w samej Komorówce.
- **Żurawia Łąka** - po lewej stronie drogi – śródleśna polana, chroniona jako użytek ekologiczny.
- **Domanowice** (skrzyżowanie) – we wsi zabudowa z przełomu XIX/XX wieku, Dom Ludowy z 1880 r., stodoła szachulcowa z końca XIX wieku.
- **Przyborów** – przysiółek, dawna osada młyńska.
- **Koniowo** – na uwagę zasługuje kościół szachulcowy MB Królowej Pokoju z 1765 r., poewangelicki, który zastąpił pierwszy kościół z 1623 r. Obok stary ewangelicki cmentarz z aleją lipową i bramą z początku XX wieku oraz drewnianą dzwonnica z pierwszej połowy XIX wieku, a także budynek plebani z końca XIX wieku. Ponadto we wsi znajduje się dom szachulcowy (nr 45) z początku XX wieku i budynek dawnego zboru staroluterańskiego z drugiej połowy XIX wieku.
- **Stawy Kaniowskie** – akwen należący do zespołu stawów milickich. Widoczna ponad lasem wysoka, ceglana wieża to jeden z obiektów przeciwpożarowych Nadleśnictwa Żmigród.
- **Przewory** – obecnie to tylko skrzyżowanie w środku lasu z piaszczystą drogą (którą prowadzi czerwony szlak pieszy Żmigród – Sułów). Dawniej w tym miejscu znajdował się przysiółek i stacja kolejowa na trasie wąskotorowej Trzebnickiej Kolei Dojazdowej. Pół kilometra na wschód, przy czerwonym szlaku pieszym, znajduje się słup graniczny z XVII wieku,

Kolejnym szlakiem jest trasa po Wzgórzach Trzebnickich i Dolinie Baryczy. Trasa przebiega po najbardziej atrakcyjnych terenach Wzgórz Trzebnickich i Doliny

Baryczy. Wynosi ona 172 kilometry. Na terenie gminy Trzebnica przebiega pomiędzy miejscowościami:

- **Ujeździec Wielki, skrz. (107,4 km)** - zabudowa z przełomu XIX i XX w. Na północ od osady na wzniesieniu dawna osada kultury łużyckiej. We wsi nowa szkoła.
- **Janiszów** (109,8 km) - kolonia wsi Biedaszków Wielki.
- **Biedaszków Wielki, skrz. (111 km)** - zabudowa wsi z przeł. XIX i XX w. m.in. dom szachulcowy z pocz. XX w., obora murowana z 1910 r.
- **Kuźniczysko, drew. kościół (116,8 km)** - Wieś założona w XV/XVI w. *Istniała tu kuźnia bazująca na miejscowej rudzie darniowej.* Drewniany kościół, pierw. ewangelicki wzm. w 1709 r., obecny z 1746 r. nieużytkowany, otoczony murem z bramą z końca XIX w. Kościół filialny z początku XX w. Dawny młyn wodny ok. 1913 r., domy mieszkalne z XVIII/XIX w., stodoła szachulcowa z końca XIX w. . Dawne stanowisko hutnicze (d. Dymarki) z XIII - XIV w.

Następnie opuszcza gminę Trzebnica, aby powrócić do miejscowości

- **Boleścín, kościół (138,4 km)** - Wieś w centrum wzgórz. We wsi pałac z końca XIX w., park podworski, dawny dom rządcy z 1920 r. (bud. nr 24), spichlerz z drugiej połowy XIX w., dawne domy robotników folwarcznych z lat 70 - XIX w. Gródek średniowieczny, 500 m na wschód od wsi, przy strumieniu.
- **Skarszyn, skrzyżowanie (139,9 km)** - Pałac z 1820 r., oficyna pałacowa I i II z ok. 1820 r., dom szachulcowy (nr 26) z początku XX w. Na północno - wschodnich zboczach wzgórz średniowieczne stanowiska archeologiczne.

Kolejnym szlakiem jest szlak rowerowy oznaczony jako SDT „Przez Wzgórza i Wąwozy” oraz „Do Wujka Mariana”. Szlak ten jest trudniejszy od szlaku Euro - Velo (R9), zarówno ze względu na konfigurację terenu, jak i na nawierzchnię. Trudniejsza część szlaku zaczyna się po minięciu Pierwoszowa, na terenie gminy Wisznia Mała i przekroczeniu granicy obszaru gminy Trzebnica. Od tego momentu do samej Trzebnicy jazda odbywa się polnymi drózkami po pagórkowatym terenie Wzgórz Trzebnickich. Szlak rowerowy prowadzi w większości drogami piaszczysto - glinianymi, tylko częściowo utwardzonymi.

- **Zaczarowane Wzgórza** - punkt widokowy. Jest on usytuowany pomiędzy Wisznią Małą a Głuchowem Górnym. Wzgórza od zachodu

ograniczone potokiem Ława, od wschodu potokiem przepływającym przez Boleścín. Występują tu charakterystyczne spiralnie ukształtowane wąwozy lessowe oraz opadające bardzo stromo ku potokowi Ława stoki wzgórz.

- **Taczów Mały** – most nad Ławą.
- **Brochocin** – stacja kolejowa. Za folwarkiem znajduje się pałac barokowy z XVIII wieku z parkiem krajobrazowym i stawem.
- **Trzebnica – Las Bukowy**. UWAGA: szlak przewiduje stromy zjazd do Pustelni Leśnej wąską ścieżką, na której występuje zagrożenie kolizji z pieszymi. Miasto turystyczne i pielgrzymkowe położone przy drogach krajowych nr 5 i 15. Posiada dobre połączenia komunikacyjne z Wrocławiem (szczególnie liczne autobusy PKS i busy z dworca Wrocław Nadodrze). Węzeł szlaków rowerowych znajduje się przy dworcu autobusowym, a szlaków pieszych - tuż obok przy bazylice.
- **Marcinowo** (skrzyżowanie) – wjazd do Marcinowa to niemalże zjazd po górskiej nartostradzie i to prawie prosto do Muzeum Sztuki Ludowej, prowadzonej przez rzeźbiarza i muzyka ludowego Mariana Kowalskiego. W muzeum gromadzone są: instrumenty muzyczne, sprzęt gospodarstwa domowego, sprzęt rolniczy i zaprzęgowy oraz autorskie rzeźby kustosza. Znajduje się tu również dom chleba z piekarnią, wędzarnia oraz kuźnia.

Obok szlaków rowerowych przez gminę przebiegają również szlaki piesze. Jednym z nich jest szlak czerwony WR 283, który wiedzie od strony gminy Oborniki Śląskie w kierunku gminy Długołęka przez:

- **okolice Rzepatowic.**
- **Malczów.**
- **Farną Górę (257 m npm)**, - piękny widok na okoliczne sady
- **Kapliczne Wzgórze** – kapliczka Św. Jadwigi
- **Trzebnicę – Las Bukowy**. UWAGA: na odcinku wspólnym ze szlakiem rowerowym (SDT- zielony) - na wąskiej ścieżce prowadzącej do Pustelni Leśnej występuje zagrożenie kolizji z rowerzystami. Miasto turystyczne i pielgrzymkowe położone przy drogach krajowych nr 5 i 15. Posiada dobre połączenia komunikacyjne z Wrocławiem (szczególnie liczne

autobusy PKS i busy z dworca Wrocław Nadodrze). Węzeł szlaków rowerowych znajduje się przy dworcu autobusowym, a szlaków pieszych -tuż obok przy Bazylice. Szlak wkracza do Trzebnicy ulicą Okulickiego, następnie Reymonta i Kilińskiego, 1 Maja - mijając po lewej park miejski udajemy się prosto ulicą Bochenka, aż do skrzyżowania w ul. Jana Pawła II, gdzie mijając z prawej strony Bazylikę i Klasztor, szlak skręca na wschód w ul. Brodatego i prowadzi nas do Rotundy Pięciu Stołów.

- **Brochocin** – stacja kolejowa. Za folwarkiem znajduje się pałac barokowy z XVIII wieku z parkiem krajobrazowym i stawem.
- **Taczów Mały** – most nad Ławą.
- **Głuchów Górny**
- **Boleścín** – kościół; 0,5 km na północ wznosi się neorenesansowy pałac.
- okolice **Skarszyna**

Kolejny pieszy szlak to szlak „niebieski”. W obszarze gminy Trzebnica szlak wiedzie od strony gminy Oborniki Śląskie w kierunku gminy Zawonia przez:

- okolice **Rzepatowic**.
- **Marcinowo**, za Marcinowem przez tereny sadów.
- **Trzebnicę – Las Bukowy**. UWAGA: na odcinku wspólnym ze szlakiem rowerowym (SDT- zielony) - na wąskiej ścieżce prowadzącej do Pustelni Leśnej występuje zagrożenie kolizji z rowerzystami.
- **Brochocin**
- **Taczów Wielki**, za Taczowem szlak przebiega kawałek przez teren gminy Zawonia, a na obszarze gminy Trzebnica pojawia się na wysokości Głuchowa Dolnego.
- **Głuchów Dolny**. Za Głuchowem Dolnym szlak przebiega wzdłuż granicy gminy Trzebnica i gminy Zawonia, na teren której przechodzi na wysokości Skotniki.

Jednym z najciekawszych szlaków pieszych jest „Duża ścieżka Świętej Jadwigi Śląskiej”. Ścieżka powstała z inicjatywy Parafii pod wezwaniem Św. Bartłomieja Apostoła i Św. Jadwigi Śląskiej w Trzebnicy oraz Towarzystwa Miłośników Ziemi Trzebnickiej dla upamiętnienia siedemset czterdziestej rocznicy kanonizacji Św. Jadwigi.

Łączy siedem miejsc związanych z żywotem świętej w Trzebnicy. W każdym z tych miejsc umieszczony został kamień kontemplacyjny z nazwą jednej z cnot, której Św. Jadwiga Śląska była wierna.

1. Plac przed Bazyliką św. Jadwigi - kamień kontemplacyjny z napisem „Wiara”

2. Plac Pielgrzymkowy - kamień kontemplacyjny z napisem "Nadzieja"

3. Dziedziniec klasztoru sióstr Boromeuszek - kamień kontemplacyjny z napisem „Miłość -Miłosierdzie”

4.Wnętrze Rotundy Pięciu Stołów - kamień kontemplacyjny z napisem „Sprawiedliwość”

5.Teren Kościółka Czternastu Świętych Wspomożycieli w Lesie Bukowym - kamień kontemplacyjny z napisem „Skromność - Prostota”

6.Kapliczne Wzgórze przy Kapliczce Św. Jadwigi - kamień kontemplacyjny z napisem „Męstwo”

7.Kościół pod wezwaniem Świętych Apostołów Piotra i Pawła - kamień kontemplacyjny z napisem „Roztropność”

Uroczyste poświęcenie Dużej Ścieżki Świętej Jadwigi nastąpiło 16 września 2007 r., w dniu inauguracji XV Tygodnia Kultury Chrześcijańskiej w Trzebnicy. Pomysłodawcy trasy planują w przyszłości wytyczenie drugiej - Małej Ścieżki Świętej Jadwigi na Placu Pielgrzymkowym w Trzebnicy. Ma ona prezentować życie Świętej Jadwigi i etapy w jej drodze do świętości.

Należy zwrócić uwagę, że gmina Trzebnica znajduje się na Europejskim Szlaku Cysterskim, który swój początek bierze w Portugalii, a kończy się w Polsce. Dolnośląski przebieg trasy wyznaczają następujące miejscowości: Żmigród, Trzebnica (i jej najważniejsze, opisane wcześniej zabytki), Wołów, Lubiąż, Prochowice, Legnica, Jawor, Bolków, Kamienna Góra, Krzeszów, Mieroszów, Głuszyca, Nowa Ruda, Wambierzyce, Polanica Zdrój, Kłodzko, Bardo, Kamieniec Ząbkowicki, Henryków, Ziębice. Szlak udostępnia zabytkowe zespoły klasztorne w Trzebnicy, Lubiążu, Krzeszowie, Bardzie, Kamieńcu Ząbkowickim i Henrykowie.



### 2.2.3 Baza gastronomiczna

Zaplecze gastronomiczne w Trzebnicy i okolicach zapewniane jest przede wszystkim przez zlokalizowane na terenie tego miasta restauracje i kawiarnie. Są nimi Restauracja „Karczma Leśna”, Restauracja „Holiday”, Restauracja „Ratuszowa”, Restauracja „Kasztelańska”, Restauracja Academus, Restauracja „Magnolia”, Pizzeria „BellaVita”, Pizzeria „Palermo”, „Pizzeria – kuchnia włoska”, „Gastrofaza”, Bar „Kurak”, Bar „Gwiazdka” i inne mniejsze obiekty gastronomiczne. Analogicznie jak w przypadku bazy noclegowej, skuteczniejsze wypromowanie gminy Trzebnica jako atrakcyjnego „produktu turystycznego” wymaga zwiększenia zarówno samej bazy gastronomicznej, jak i zakresu oferowanych przez nią usług.

### 2.2.5 Sport i rekreacja

Obiekty sportowe i rekreacyjne dostępne dla sportowców i mieszkańców miasta to przede wszystkim: hala sportowa (zarządzana przez Zespół Administracyjny Placówek Oświaty), dwie sale sportowe przy Zespołach Szkół w Trzebnicy, stadion sportowy TSSR „Polonia”, basen kąpielowy otwarty, łowisko specjalne czy tor rowerowy MTB – sporty ekstremalne w Trzebnicy. Władze gminy planują w przyszłości m.in. dużą inwestycję basenową, na którą składać się będą modernizacja basenu odkrytego oraz budowa krytej pływalni (etap planowania), a także - budowę hali sportowej przy Szkole Podstawowej nr 3 w Trzebnicy i przy Szkole Podstawowej w Kuźniczysku; budowę boiska i trybun w Kuźniczysku oraz na pozostałych terenach wiejskich.

Najbardziej znane sportowe imprezy organizowane w Trzebnicy to Międzynarodowy Uliczny Bieg Sylwestrowy (w 2007 r. zaplanowano udział ok. 850 uczestników) i Trzebnicki Maraton Rowerowy „Żądło Szerszenia” (ok. 150 uczestników).

Instytucje, organizacje i kluby sportowe funkcjonujące na terenie Trzebnicy:

- Trzebnickie Stowarzyszenie Sportowo - Rekreacyjne „Polonia” Tarczyński Trzebnica (sekcja piłki nożnej mężczyzn w 4 lidze piłkarskiej),
- Międzyszkolny Klub Sportowy Gaudia Budmel Trzebnica – zespół siatkówki kobiet występujący w 2 grupie 2 ligi siatkówki (organizacja zajęć sportowych dla

dzieci i młodzieży, uczestnictwo w zawodach sportowych, prowadzenie naboru i selekcji do klubu sportowego),

- Trzebnickie Stowarzyszenie Sportowe,
- Miejsko – Gminne Zrzeszenie Ludowe Zespoły Sportowe w Trzebnicy,
- Trzebnicki Klub Cyklistów „Na peda!”,
- Trzebnicki Klub Kolarski „Szerszenie”.

## 2.2.6 Organizacje pozarządowe

Na terenie miasta Trzebnica swoją siedzibę ma wiele stowarzyszeń, związków i organizacji pozarządowych, które znalazły tu dobre miejsce do rozwoju i odgrywają ważną rolę w życiu lokalnej społeczności. Według bazy portalu NGO's (ww.ngo.pl) na terenie gminy Trzebnica działają następujące organizacje pozarządowe.

- 1) Towarzystwo Miłośników Ziemi Trzebnickiej
- 2) Trzebnickie Stowarzyszenie "Uśmiech Dziecka"
- 3) Stowarzyszenie Na Rzecz Integracji Społecznej "Nasz Świat" -
- 4) Polskie Towarzystwo Higieniczne - oddział we Wrocławiu -
- 5) Ochotnicza Straż Pożarna w Biedaszkowie Wielkim, Brzykowie, Domanowicach, Marcinowie, Skoroszowie, Szczytnikach, Trzebnicy,
- 6) Stowarzyszenie "Niedźwiadek"
- 7) Trzebnickie Stowarzyszenie Sportowo-Rekreacyjne "Polonia" w Trzebnicy
- 8) Stowarzyszenie "Troska"
- 9) Powiatowy Szkolny Związek Sportowy w Trzebnicy
- 10) Stowarzyszenie "Zielona Trzebnica"
- 11) Ludowy Uczniowski Klub Sportowy "Orlik"
- 12) Stowarzyszenie - Aktywni Lokalnie
- 13) Stowarzyszenie Gmin Turystycznych Wzgórz Trzebnickich i Doliny Baryczy
- 14) Stowarzyszenie Oświatowe "Sowa"
- 15) Stowarzyszenie Libra

16) Fundacja Rozwoju Rehabilitacji i Ortopedii Dziecięcej w Trzebnicy

17) Powiatowe Stowarzyszenie Abstynentów "Nasze Życie"

18) Stowarzyszenie Absolwentów i Przyjaciół Liceum Ogólnokształcących w Trzebnicy

19) Trzebnickie Stowarzyszenie Sportowe

20) Uczniowski Klub Sportowy "Juvenes" w Trzebnicy

21) Miejsko-Gminne Zrzeszenie Ludowe Zespoły Sportowe

22) Trzebnickie Stowarzyszenie Kupców

23) Ludowy Klub Sportowy "Masłowia"

24) Olimpiady Specjalne Polska - Sekcja Sportowa "Sprinter" przy Specjalnym Ośrodku Szkolno-Wychowawczym

25) Gminny Szkolny Związek Sportowy w Trzebnicy

26) Ludowy Klub Sportowy "Amesko"

27) Ludowy Klub Sportowy "Błysk"

28) Uczniowski Ludowy Klub Sportowy "Sparta"

29) Międzyszkolny Klub Sportowy "Gaudia"

30) Powiatowe Zrzeszenie Ludowe Zespoły Sportowe

31) Uczniowski Powiatowy Klub Jeździecki "Gozdawa"

32) Związek Inwalidów Wojennych RP - Zarząd Oddziału

33) Stowarzyszenie Polska-Ukraina "Pomost"

34) Związek Harcerstwa Polskiego,

35) Związek Harcerstwa Rzeczypospolitej

Wszystkie te organizacje, zrzeszające aktywnych obywateli miasta, umożliwiają im nie tylko realizację własnych potrzeb i zainteresowań, ale także stanowią wyraźny sygnał dla władz samorządowych co do oczekiwań mieszkańców, np. modernizacji basenu odkrytego oraz budowy krytej pływalni (etap planowania).

## 2.2.7 Kultura

Gmina Trzebnica prowadzi swój własny ośrodek kultury. Należy podkreślić, że Zespół Placówek Kultury wypełnia powierzone mu obowiązki bardzo dobrze. ZPK skupiający pod swoimi skrzydłami Trzebnicki Ośrodek Kultury, Bibliotekę Publiczną i kino Polonia skupia się głównie na działaniach skierowanych do dzieci i młodzieży, nie zapominając jednak o dorosłych. Trzebnicki Ośrodek Kultury im. Tadeusza Boya-Żeleńskiego prowadzi następujące sekcje i zajęcia: szkołę tańca towarzyskiego, ognisko muzyczne, aerobik, step, callanetics, aerobik taneczny dla dzieci i młodzieży, jogę, szkołę sztuk samoobrony, teatrzyk dziecięcy, kursy językowe, zajęcia plastyczne, ale także klub seniora, klub nauczyciela czy sekcję szachową. W tym miejscu można wymienić znaczące wydarzenia organizowane przez ZPK takie, jak: Ogólnopolski Turniej Tańca Towarzyskiego (w 2006r. ok. 600 uczestników), Powiatowy integracyjny przegląd form artystycznych „Kałamarz”, Konfrontacje Teatralne Młodych, Festiwal piosenki dziecięcej „Biedronka”, oraz koncerty zespołów rockowych, spotkania klubowe i inne. W kinie „Polonia” w 2006 r. miało miejsce czterdzieści siedem seansów filmowych. Ogółem w 2006 r. Zespół Placówek Kultury w stu dziewięćdziesięciu jeden formach zapewnił uczestnictwo 43.524 osobom.

Instytucją kulturotwórczą jest również istniejąca na terenie miasta Trzebnica Biblioteka Pedagogiczna.

Reasumując należy podkreślić, iż Gmina stara się oferować mieszkańcom i turystom szereg imprez o charakterze kulturalnym, rekreacyjnym i turystycznym, poszerzając swoją ofertę.

## 2.2.8 Dostępność komunikacyjna

### Drogi

Główne drogi przebiegające przez gminę Trzebnica to:

- **Droga krajowa nr 5** (stanowiąca część drogi międzynarodowej E 261) o przebiegu: granica województwa, Przywsie, Żmigród, Prusice, Trzebnica (jej fragment stanowi nowoczesna obwodnica miasta), Wisznia Mała, Psary,
- **Droga krajowa nr 15** o przebiegu: granica powiatu, Skoroszów, Jaźwiny, Trzebnica do drogi nr 5,

- **Droga wojewódzka nr 340** o przebiegu: granica powiatu, Rościszewice, Oborniki Śląskie, Trzebnica, Zawonia, Ludgierzowice, granica powiatu.

W tym miejscu należy kolejny raz wspomnieć o planowanej budowie drogi ekspresowej S5. Budowa tej łączącej północ z południem Polski trasy szybkiego ruchu – ukończona najprawdopodobniej przed organizowanymi wspólnie przez Polskę i Ukrainę mistrzostwami Europy w piłce nożnej Euro 2012 - znacząco przyczyni się do uatrakcyjnienia całego regionu ziemi trzebnickiej.

Według oceny Zarządu Dróg Powiatowych w Trzebnicy, praktycznie wszystkie drogi pozostające w zarządzie powiatu wymagają remontu lub odnowy.

Drogi powiatowe przebiegające przez Trzebnicę to:

- droga nr 1341 D – Trzebnica – Długoleka,
- droga nr 1343 D – Trzebnica – Będkowo,
- droga nr 1345 D - Trzebnica – Kowale,

Razem przez miasto Trzebnica przebiega 4 km utwardzonych dróg powiatowych.

Długość dróg gminnych Trzebnicy wynosi łącznie 72 km. Długość dróg miejskich wynosi 23 km, z czego 20,6 km to drogi utwardzone. W ogromnej większości są one oświetlone. Długość dróg wiejskich wynosi 49 km, w tym 32,3 km to drogi utwardzone.

## **Kolej**

Nieczynne dotychczas linie kolejowe Wrocław - Trzebnica przeszły w październiku 2007 r. na własność Samorządu Województwa Dolnośląskiego. Oddział Gospodarowania Nieruchomościami we Wrocławiu PKP S.A. przekazał je nieodpłatnie. Podpisane w dniu 11 października porozumienie pozwoliło na rozpoczęcie działań przywracających ruch pasażerski na tej trasie. Linia kolejowa nr 326 łącząca Wrocław z Trzebnicą jest pierwszym w kraju odcinkiem przejętym na własność przez samorząd wojewódzki, który zamierza przeprowadzić jej remont i modernizację. Na przełomie 2008/2009 roku planuje się przywrócenie kursów regionalnych pociągów pasażerskich. Połączenie obsługiwane będzie przez nowoczesny tabor - autobusy szynowe, których zakup dofinansowany zostanie dzięki środkom z Unii Europejskiej. Realizacja projektu umożliwi podróż koleją od stacji Wrocław Nadodrze do Trzebnicy w czasie krótszym niż 30 minut.

### **Transport autobusowy**

W chwili obecnej (do czasu reaktywacji w/w połączenia kolejowego ze stolicą regionu) transport autobusowy stanowi podstawę skomunikowania stolicy gminy i powiatu z okolicznymi miejscowościami. Transport autobusowy zapewniany jest zarówno przez PKS jak i prywatnych przewoźników.

### **Transport lotniczy**

Dotarcie do Trzebnicy z pobliskiego Wrocławia, gdzie ulokowane jest międzynarodowe lotnisko im. Mikołaja Kopernika, nie stanowi większego problemu. Władze portu lotniczego planują jego rozbudowę, tak aby podczas rozgrywanych w Polsce w 2012 roku Mistrzostw Europy w Piłce Nożnej mógł on obsłużyć 2,8 milionów pasażerów rocznie. Liberalizacja zasad dotyczących ruchu lotniczego na polskim niebie przyczyniła się do lawinowego wzrostu liczby osób, które odwiedzą nasz region, a więc potencjalnie także Trzebnicę.

## **4. ANALIZA SWOT**

Jedną z metod oceny potencjału rozwojowego gminy jest analiza SWOT oceniająca zarówno wewnętrzne, jak i zewnętrzne czynniki wpływające na daną jednostkę samorządową.

Nazwa techniki pochodzi od pierwszych liter angielskich słów:

- S** - Strengths - silne strony, atuty, ZASOBY
- W** - Weaknesses - słabe strony, wady, słabości,
- O** - Opportunities - szanse, okazje, możliwości, OTOCZENIE
- T** - Threats - zagrożenia, trudności.

Jakkolwiek nie zawsze można wyraźnie oddzielić poszczególne składniki tej analizy, w celu uzyskania większej przejrzystości i unikania powtórzeń traktuje się w niej najczęściej silne i słabe strony podmiotu jako czynniki wewnętrzne (zasoby), natomiast szanse i zagrożenia jako czynniki zewnętrzne (otoczenie).

Dzięki analizie SWOT możliwe jest:

- sporządzenie wyjściowego materiału do dyskusji nad stanem obecnym i przyszłością gminy,

- przedstawienie atutów lokalnego środowiska, gospodarki i infrastruktury,
- obiektywne przyjrzenie się występującym w gminie problemom dla określenia, jakie środki zaradcze trzeba przedstawić, aby je zlikwidować lub ograniczyć,
- uzyskanie zupełnie innej perspektywy dla problemów gminy, umożliwiającej poszukiwanie nowych rozwiązań.

Należy sobie jasno zdać sprawę ze słabości i zagrożeń. Niektóre ze słabości mogą być kontrolowane i z łatwością skorygowane, inne mogą być poza zasięgiem kontroli społeczności. Te zagrożenia należy określić i rozważyć w ramach planu działania.

Taką właśnie analizę przygotowali liderzy lokalni z gminy Trzebnica (przy udziale moderatorów z DCRL). W spotkaniu warsztatowym uczestniczyli radni, władze lokalne, liderzy oraz zaproszeni goście. Wspólnie zastanawiano się, jakie są mocne i jakie słabe strony oraz jakie są szanse i zagrożenia dla gminy w kontekście rozwoju turystyki.

Wynik tych prac obrazuje poniższa tabela:

<b>MOCNE STRONY</b>	<b>SŁABE STRONY</b>
- bliskość Wrocławia	- brak gospodarstw agroturystycznych,
- znaczna ilość zabytków sakralnych	- mała ilość miejsc parkingowych,
- międzynarodowy status Sanktuarium Świętej Jadwigi Śląskiej	- brak kąpielisk i basenów,
- przebiegający przez teren gminy Europejski Szlak Cysterski	- słaba baza noclegowa i gastronomiczna,
- wyznaczone trasy rowerowe	- brak zaplecza turystycznego, np. wypożyczalni rowerów,
- atrakcyjne ukształtowanie terenu	- brak punktu informacji turystycznej,
- posiadanie na swoim terenie części Parku Krajobrazowego „Doliny Baryczy”,	- brak partnerstw lokalnych,
- posiadanie połączenia kolejowego z Wrocławiem	- niski poziom aktywności obywatelskiej,
- tradycje miasta posiadającego walory uzdrowiskowe.	- niska jakość bazy noclegowej
- wysokie walory krajobrazowe gminy,	

- posiadanie najstarszego stanowiska archeologicznego związanego z <i>Homo Erectusem</i>	
--	--

Szanse	Zagrożenia
- wzrost ruchu turystycznego	- ograniczone środki budżetowe,
- fundusze zewnętrzne,	- emigracja młodych,
- współpraca z zagranicą,	- konkurencja gmin sąsiednich,
	- zmniejszenie ruchu turystycznego

## 5. KONSTRUKCJA STRATEGII

### 5.1 Misja turystyczna Gminy Trzebnica

Poszukiwanie misji to przede wszystkim poszukiwanie podstawowych wartości, na których powinny opierać się sprawy publiczne związane z życiem lokalnej społeczności.

Poszukując misji turystycznej gminy Trzebnica, zespół ekspertów i liderów lokalnych opracował dwie misje. Misję formalną i misję promocyjną.

Misja formalna jest skierowana do wewnątrz (do społeczności i jej liderów, do administracji publicznej i wreszcie – samych władz). Ma być codziennym drogowskazem dla lokalnych polityków, pracowników gminy i samych mieszkańców, pokazującym generalny kierunek, który wybrali.

Misja promocyjna jest misją zewnętrzną. Jest adresowana do potencjalnych odbiorców z zewnątrz (np. turystów, inwestorów krajowych i zagranicznych) może być sformułowana tak, jak hasło reklamowe na billboardzie: nie musi mieć rozbudowanej warstwy informacyjnej, ma co najwyżej zachęcić do sięgnięcia po informacje podane odrębnie.

Wyniki prac nad misjami przedstawiają się następująco:



### **Misja formalna:**

Zrównoważony rozwój turystyki w gminie, wykorzystujący zasoby kulturowe i przyrodnicze, dający możliwość prowadzenia działalności gospodarczej i podnoszący jakość życia jej mieszkańców

### **Misja promocyjna**

Trzebnica- znaczące w Europie miejsce kultu religijnego i dziedzictwa historycznego o wyjątkowych walorach krajobrazowych, uzdrowiskowych i turystycznych

## 5.2 Cele strategiczne

### **Rozwój przedsiębiorczości turystycznej w Gminie Trzebnica**

Cel strategiczny dotyczący rozwoju przedsiębiorczości turystycznej jest zbieżny z celem operacyjnym zapisanym w Strategii rozwoju zrównoważonego powiatu trzebnickiego pt. *Rozwój turystyki i rekreacji na terenie powiatu*. Zasady rozwoju zrównoważonego turystyki mówią m.in. o tym, że miejscowa ludność powinna partycypować, począwszy od etapu planowania, we wszystkich przedsięwzięciach związanych z rozwojem turystyki na zamieszkałych przez nią terenach, aby zyski „nie wyciekały na zewnątrz”. Aby turystyka mogła stać się dochodową dziedziną lokalnej gospodarki zgodnie z tymi zasadami, należy pobudzić lokalną przedsiębiorczość. W proces rozwoju turystyki muszą aktywnie włączyć się władze gminy, jak również mieszkańcy. W ramach tego celu organy władzy samorządowej wykonują zadania związane z aktywizacją lokalnego środowiska społecznego i koordynacją działalności podmiotów gospodarujących. Powinny one przede wszystkim pobudzać społeczności lokalne do wykorzystania własnego potencjału intelektualnego i rzeczowego w celu podejmowania dochodowej działalności gospodarczej w turystyce, szczególnie na obszarach wiejskich (np. w zakresie agroturystyki, turystyki rowerowej) - poprzez popularyzowanie konkretnych przedsięwzięć w zakresie przygotowania kwatery agroturystycznej, a także atrakcji dla turystów rowerowych; promowanie działań społeczności lokalnej na rzecz

przygotowania miejscowości i sołectw do rozwoju turystyki, m. in. poprawa estetyki krajobrazu i rozwijanie rękodzielnictwa<sup>2</sup>; dbałość o stworzenie szkołom i innym instytucjom warunków materialnych i organizacyjnych niezbędnych do realizacji programów nauczania w zakresie turystyki; propagowanie i organizowanie kształcenia (np. w postaci szkoleń) różnych grup społeczno - zawodowych w zakresie m.in. obsługi ruchu turystycznego, informatyki, języków obcych; organizowanie kursów z zakresu przedsiębiorczości – zagadnień ekonomicznych, prawnych i psychologii biznesu. W proces aktywizacji ludności miejscowej można włączyć instytucje i organizacje społeczne, które działają na terenie gminy m.in. Towarzystwo Miłośników Ziemi Trzebnickiej w Trzebnicy. Czynnikiem pozytywnie oddziałującym na zwiększenie aktywności gospodarczej może stać współpraca z Powiatową Radą Zatrudnienia.

Sposobem na zwiększenie przedsiębiorczości jest aktywizacja poprzez liderów lokalnych.

Bardzo ważnym działaniem w zakresie realizacji tego celu będzie odpowiednie kształtowanie świadomości społeczności lokalnej w zakresie istniejących walorów turystycznych gminy - walorów przyrodniczych i antropogenicznych, a także potencjalnego znaczenia rozwoju turystyki w życiu społeczno-gospodarczym gminy.

## **Rozwój produktów turystycznych w Gminie Trzebnica**

Cel strategiczny dotyczący rozwoju produktów turystycznych w Gminie Trzebnica jest zbieżny z celem operacyjnym zapisanym w Strategii rozwoju zrównoważonego powiatu trzebnickiego pt. *Rozwój turystyki i rekreacji na terenie powiatu*. Zgodnie z zasadami zrównoważonego rozwoju turystyki, można wskazać na fakt, że oferta turystyczna powinna być oparta na lokalnych zasobach naturalnych, ludzkich i materialnych, jej rozwój powinien być zintegrowany z

---

<sup>2</sup> Badania prowadzone w Europie Zachodniej dotyczące zachowań w czasie wyjazdów turystycznych wykazują, iż zakupy stanowią ważny element aktywnego spędzenia czasu. Oprócz posiłków i noclegów turyści najczęściej wydają pieniądze na: koszulki, bluzy lub inne części garderoby zaopatrzone w znak lub wzór danej atrakcji lub miejscowości, następnie artykuły rzemiosła ludowego i lokalne produkty żywnościowe (nie posiłki), a także inne pamiątki np. pocztówki i broszury o miejscowościach odwiedzanych.

miejscową, zróżnicowaną i mieszaną gospodarką danego obszaru, a także dostosowany do charakteru jego zabudowy i architektury.

Na produkt turystyczny gminy Trzebnica składają się walory turystyczne (przyrodnicze i antropogeniczne), zagospodarowanie turystyczne i paraturystyczne, określone usługi turystyczne i wytwory materialne pracy ludzkiej, symboliczne i estetyczne właściwości przestrzeni społeczno-ekonomicznej, takie jak: czystość wody i powietrza, folklor, historia i tradycje, postawa miejscowej ludności wobec turystów, np. gościnność.

O produkcie turystycznym z punktu widzenia turystów możemy mówić dopiero wtedy, gdy gmina oferuje przeżycia estetyczne (poprzez obcowanie z pięknem, niezwykłością, odrębnością przestrzeni), poznawcze (poprzez spotkania z niezwykłością i pouczającą siłą zjawisk przyrodniczych), emocjonalne (związane z przebywaniem w miejscach o znaczącej roli w historii, kulturze, religii), które związane są z określonymi korzyściami dla odwiedzających.

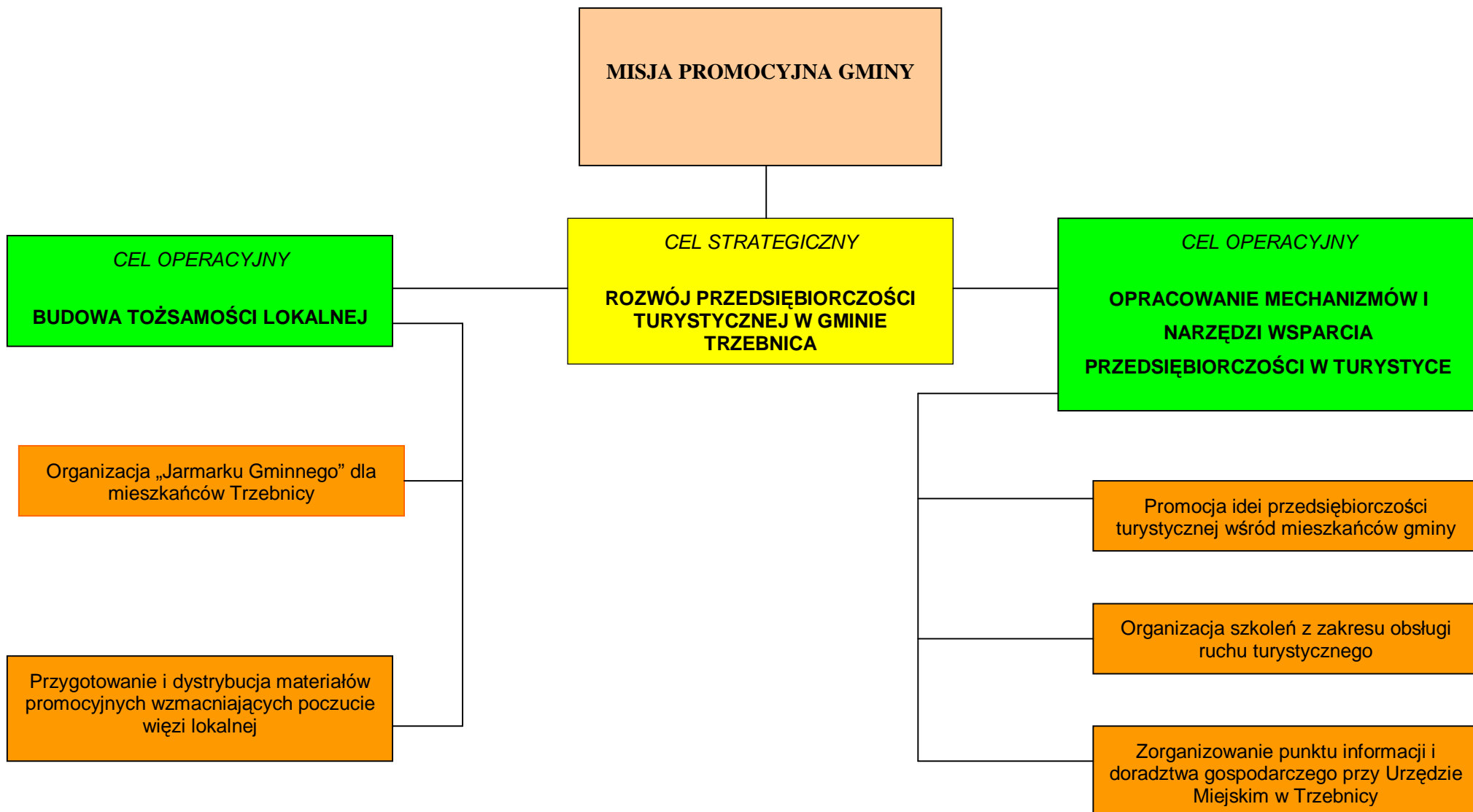
Poszczególne składniki produktu turystycznego wytwarzane są przez odrębne podmioty, np. hotele, kwatery agroturystyczne, restauracje, przedsiębiorstwa transportowe itp. - i w tej sytuacji zadaniem władz gminy jest koordynacja działań w zakresie odpowiedniej struktury i jakości produktu turystycznego. Może te zadania wykonywać sama (działania określonej jednostki organizacyjnej) lub za pośrednictwem organizacji czy sieci partnerskiej. W tym momencie zalecane jest przystąpienie gminy Trzebnica, działających przedsiębiorców turystycznych i organizacji społecznych do Lokalnej Grupy Działania Doliny Baryczy<sup>3</sup>, bądź powołanie do życia nowej typu struktury współdziałania.

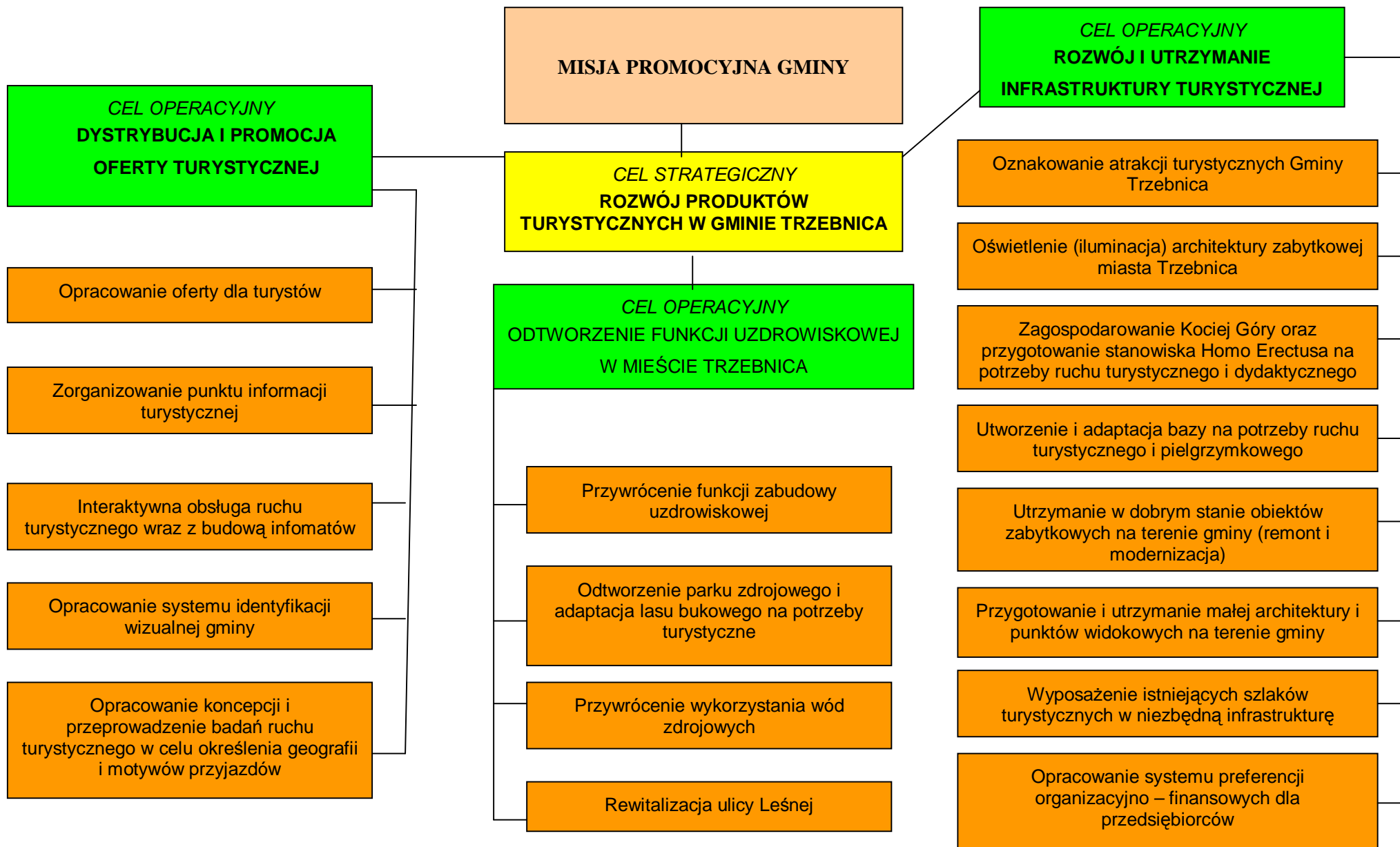
Na rozwój produktu turystycznego wpływa wewnętrznie spójna promocja i informacja turystyczna prowadzona na terenie gminy, jak i poza nią – w jej otoczeniu bliższym i dalszym.

Układ celów strategicznych i operacyjnych przedstawia poniższy schemat.

---

<sup>3</sup> Tego typu partnerstwa będą preferowane przez instytucje rozdzielające środki unijne.





## **Cel strategiczny**

### **Rozwój przedsiębiorczości turystycznej w Gminie Trzebnica**

#### **Cel operacyjny**

#### **Budowa tożsamości lokalnej**

W pierwszej kolejności władze lokalne, przy pomocy różnych instytucji, posiadających określony autorytet wśród mieszkańców, powinny podjąć działania na rzecz kształtowania świadomości mieszkańców na temat miejsca zamieszkania i odpowiedniego wizerunku obszaru gminy w oczach mieszkańców, a następnie - popierania działań na rzecz rozwijania kultury turystycznej i ekologicznej społeczności lokalnej. Do zadań jednostki samorządowej należy wspomaganie działań na rzecz:

- a) ochrony przyrody (w tym dbałość o obiekty prawem chronione, m. in. o zabytki kultury, pomniki przyrody),
- b) porządkowania i upiększania terenów miejskich i wiejskich,
- c) waloryzacji przyrodniczo - krajobrazowej interesujących w gminie miejsc,
- d) charakterystyki historyczno - etnograficznej gminy ( m. in. poprzez kultywowanie tradycji obchodzenia świąt i zwyczajów ludowych, pielęgnowanie wspomnień związanych z postaciami lub wydarzeniami, które były w przeszłości związane z gminą),
- e) nagłaśniania sukcesów członków społeczności lokalnej, organizowanie wydarzeń i podejmowanie innych działań służących integracji wewnętrznej,
- f) budowy tożsamości lokalnej.

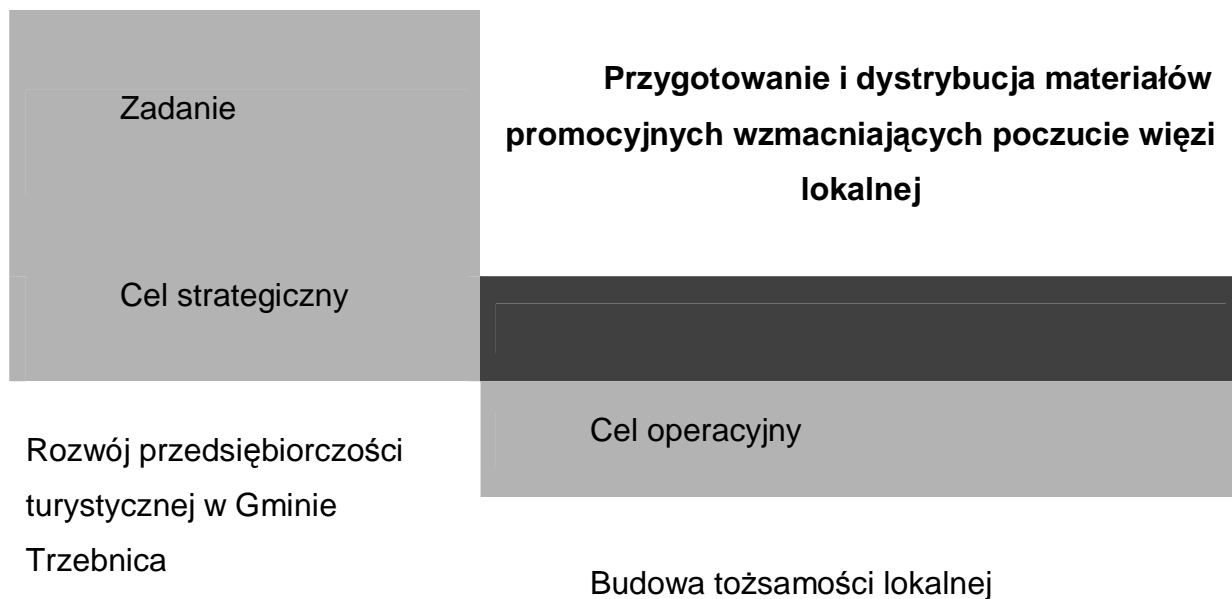
## ZADANIA STRATEGICZNE

Zadanie	<b>Organizacja „Jarmarku Gminnego” dla mieszkańców Trzebnicy</b>
Cel strategiczny	
Rozwój przedsiębiorczości turystycznej w Gminie Trzebnica	Cel operacyjny
	Budowa tożsamości lokalnej

### Opis zadania

We współczesnym świecie, w którym następuje atomizacja jednostki, ważne staje się budowanie tożsamości lokalnej. Jednym z działań wychodzących naprzeciw takiej sytuacji w Gminie Trzebnica będzie zorganizowanie „Jarmarku Gminnego”. Jego współorganizatorami powinni być mieszkańcy gminy. W trakcie takiego weekendu można organizować konkursy na najpiękniejszą miejscowość, konkursy kulinarne, konkursy wiedzy o gminie, itp. Mieszkańcy mogliby promować swoją miejscowość czy prezentować historię swojej „małej ojczyzny”.

Uczestnicy zadania	Spodziewane efekty realizacji zadania
<ul style="list-style-type: none"> <li>• Urząd Miejski w Trzebnicy</li> <li>• Stowarzyszenia lokalne</li> <li>• Mieszkańcy gminy.</li> </ul>	<ul style="list-style-type: none"> <li>• zwiększenie tożsamości lokalnej,</li> <li>• wzrost ruchu turystycznego</li> </ul>



**Opis zadania**

Celem zadania jest przygotowanie materiałów dotyczących historii, teraźniejszości miejscowości gminy Trzebnica. Obok monografii gminy czy poszczególnych miejscowości można by wydać folder o historii gminy czy opracować gadżet promocyjny, np. w postaci naklejki na szybę samochodową czy maskotki kojarzącej się (symbolizującej) z miejscowością.

Uczestnicy zadania	Spodziewane efekty realizacji zadania
<ul style="list-style-type: none"> <li>• Urząd Miejski w Trzebnicy</li> <li>• Stowarzyszenia lokalne</li> <li>• Mieszkańcy gminy.</li> </ul>	<ul style="list-style-type: none"> <li>• zwiększenie tożsamości lokalnej,</li> <li>• wzrost ruchu turystycznego</li> </ul>



**Cel operacyjny**  
**Opracowanie mechanizmów i narzędzi wsparcia**  
**przedsiębiorczości w turystyce**

Władza lokalna, posługując się pewnym instrumentarium, powinna prorozwojowo wpływać na przedsiębiorczość lokalną. Może tego dokonać za pomocą narzędzi oddziaływania bezpośredniego, do których zalicza się np. uchwały, decyzje administracyjne, nakazy i zakazy wynikające z planów zagospodarowania, warunki dzierżawy i wynajmu składników mienia komunalnego czy sprzedaży majątku komunalnego; lub oddziaływania pośredniego: stawki opłat, podatków, zwolnienia i ulgi podatkowe, gwarancje (poręczenia) kredytowe, obligacje komunalne, doradztwo i obsługa informacyjna przedsiębiorców, organizowanie lub współuczestniczenie w semipublicznych instytucjach rozwoju lokalnego.

Ważne jest elastyczne stosowanie tych narzędzi w postaci np. odroczenia terminów płatności podatków, decyzji o rozłożeniu na raty zapłaty podatku lub zaległości podatkowej i wprowadzeniu ulg w podatkach lokalnych, elastycznego kształtowania systemu opłat lokalnych. Stosowanie narzędzi może polegać również na łączeniu zasobów finansowych czy też wiedzy i środków finansowych w obszarze promocji zewnętrznej, np. w postaci wspólnego katalogu turystycznego.

Dobór optymalnego zestawu narzędzi jest w przypadku każdej gminy zadaniem bardzo złożonym. Po pierwsze, z uwagi na dużą ich liczbę, po drugie, ze względu na różną skuteczność. Trzeba podkreślić fakt konieczności stosowania narzędzi w sposób całościowy i wewnętrznie zintegrowany, bo tylko taki może zapewnić efekty synergiczne.

## ZADANIA STRATEGICZNE

Zadanie	<b>Promocja idei przedsiębiorczości turystycznej wśród mieszkańców gminy</b>
Cel strategiczny	
Rozwój przedsiębiorczości turystycznej w Gminie Trzebnica	Cel operacyjny
	Opracowanie mechanizmów i narzędzi wsparcia przedsiębiorczości w turystyce

### Opis zadania

Zadanie ma na celu promowanie wśród mieszkańców gminy idei przedsiębiorczości nastawionej na turystykę. Zadanie to można realizować poprzez takie działania, jak: seria artykułów zamieszczonych w prasie lokalnej dotyczących popularyzacji świadczeń usług w zakresie turystyki; spotkania szkoleniowe; organizacja wyjazdów prezentujących tzw. „dobre praktyki”; tworzenie materiałów reklamowych i ich dystrybucja itp.

Uczestnicy zadania	Spodziewane efekty realizacji zadania
<ul style="list-style-type: none"> <li>• Urząd Miejski w Trzebnicy</li> <li>• Stowarzyszenia lokalne</li> <li>• Mieszkańcy gminy.</li> </ul>	<ul style="list-style-type: none"> <li>• wzrost tożsamości lokalnej,</li> <li>• powstanie nowych firm,</li> <li>• zwiększenie dochodów mieszkańców gminy</li> <li>• wzrost ruchu turystycznego</li> </ul>

Zadanie	<b>Organizacja szkoleń z zakresu obsługi ruchu turystycznego</b>
Cel strategiczny	
Rozwój przedsiębiorczości turystycznej w Gminie Trzebnica	Cel operacyjny
	Opracowanie mechanizmów i narzędzi wsparcia przedsiębiorczości w turystyce

**Opis zadania**

Zadanie to ma na celu przeprowadzenie szkoleń, w trakcie których uczestnicy zapoznają się z typami ruchu turystycznego, rodzajami i cechami produktów turystycznych. Dzięki pozyskanej wiedzy uczestnicy szkoleń będą mogli odpowiednio dostosować ofertę turystyczną do potrzeb turystów.

Uczestnicy zadania	Spodziewane efekty realizacji zadania
<ul style="list-style-type: none"> <li>• Urząd Miejski w Trzebnicy</li> <li>• Stowarzyszenia lokalne</li> <li>• Mieszkańcy gminy.</li> </ul>	<ul style="list-style-type: none"> <li>• wzrost tożsamości lokalnej,</li> <li>• powstanie nowych firm,</li> <li>• zwiększenie dochodów mieszkańców gminy</li> <li>• wzrost ruchu turystycznego</li> </ul>

**Zadanie**

**Zorganizowanie punktu informacji i  
doradztwa gospodarczego przy Urzędzie  
Miejskim Trzebnica**

Cel strategiczny

Rozwój przedsiębiorczości  
turystycznej w Gminie  
Trzebnica

Cel operacyjny

Opracowanie mechanizmów i narzędzi wsparcia  
przedsiębiorczości w turystyce

Opis zadania

Najwięcej nowych miejsc pracy oraz przychodów do budżetu przynoszą małe i średnie przedsiębiorstwa. Najwięcej takich przedsiębiorstw tworzy się w oparciu o lokalny kapitał i lokalnych przedsiębiorców. Z tego względu proponuje się utworzenie Punktu Informacji i Doradztwa Gospodarczego – inicjatywy mającej na celu wspomaganie istniejących i nowo powstających przedsiębiorstw.

W takim Punkcie pomagano by lokalnym przedsiębiorcom poprzez:

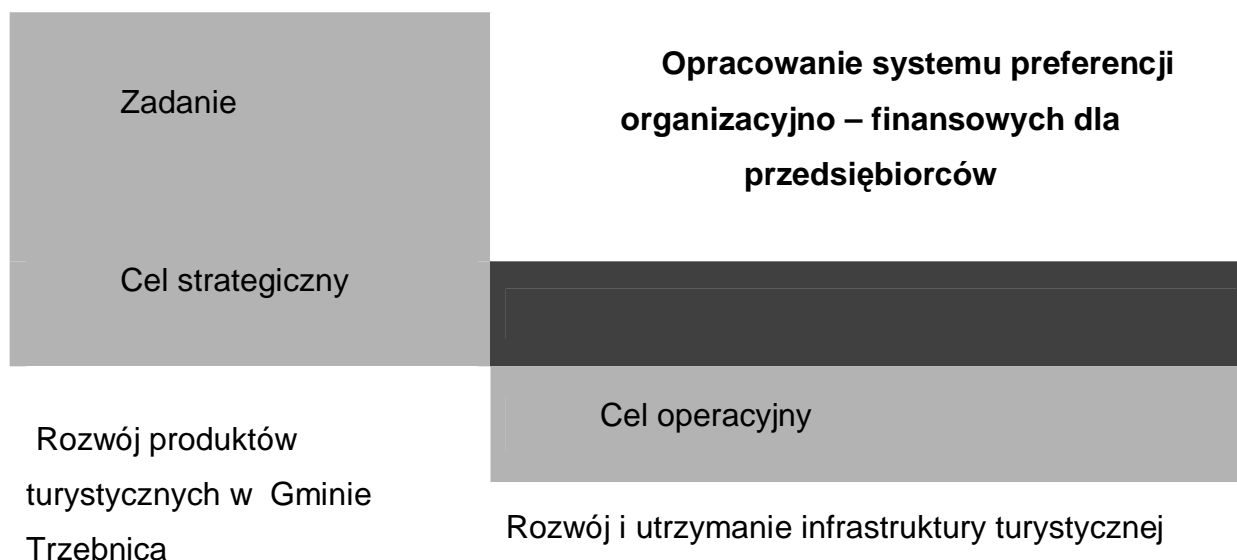
- przekazywanie wiedzy i umiejętności, poprzez organizację szkoleń;
- doradztwo;
- informowanie o najnowszych technologiach;
- informowanie o możliwości pozyskiwania środków unijnych

Uczestnicy zadania

- Urząd Miejski w Trzebnicy
- Lokalne stowarzyszenia przedsiębiorców.

Spodziewane efekty realizacji zadania

- Zmniejszenie stopy bezrobocia poprzez pozyskanie inwestorów i rozwój lokalnej przedsiębiorczości,
- Poprawa efektywności gospodarczej lokalnych przedsiębiorstw.
- zwiększenie dochodów



#### Opis zadania

Celem zadania jest opracowanie systemu preferencji organizacyjnych i finansowych dla przedsiębiorców prowadzących działalność gospodarczą na terenie Gminy Trzebnica. System taki może się składać z następujących narzędzi: stawek opłat, podatków, zwolnień i ulg podatkowych, gwarancji (poręczeń) kredytowych. Ponadto należałoby wprowadzić elementy doradztwa i obsługi informacyjnej przedsiębiorców. Realizacja zadania może polegać również na łączeniu zasobów finansowych czy też wiedzy i środków finansowych w obszarze promocji zewnętrznej, np. w postaci wspólnego katalogu gospodarczego czy turystycznego przedsiębiorców z terenu gminy.

Uczestnicy zadania	Spodziewane efekty realizacji zadania
<ul style="list-style-type: none"> <li>• Urząd Miejski w Trzebnicy</li> <li>• Lokalne stowarzyszenia przedsiębiorców</li> </ul>	<ul style="list-style-type: none"> <li>• zmniejszenie stopy bezrobocia poprzez pozyskanie inwestorów i rozwój lokalnej przedsiębiorczości,</li> </ul>

- poprawa efektywności gospodarczej lokalnych przedsiębiorstw.
- zwiększenie dochodów mieszkańców gminy

### **Cel strategiczny**

#### **Rozwój produktów turystycznych w Gminie Trzebnica**

#### **Cel operacyjny**

#### **Rozwój i utrzymanie infrastruktury turystycznej**

Współczesna turystyka czy to zorganizowana, czy indywidualna nie może obejść się bez odpowiedniej infrastruktury. W jej skład wchodzi nie tylko miejsca noclegowe czy restauracje, ale również należycie wyznaczone i oznakowane szlaki czy utrzymane w dobrym stanie istniejące obiekty zabytkowe. Bez dobrze rozwiniętej infrastruktury turystycznej trudno jest zwiększyć ruch turystyczny, a co za tym idzie - nie można liczyć na wzrost dochodów czy to mieszkańców, czy gminy.

## ZADANIA STRATEGICZNE

Zadanie	<b>Oznakowanie atrakcji turystycznych Gminy Trzebnica</b>
Cel strategiczny	
Rozwój produktów turystycznych w Gminie Trzebnica	Cel operacyjny Rozwój i utrzymanie infrastruktury turystycznej

### Opis zadania

Celem zadania jest opracowanie jednolitego systemu oznakowania atrakcji turystycznych w gminie. Obok wypracowania modelu tablic i znaków turystycznych ważne jest prawidłowe ich rozmieszczenie i utrzymanie. Należy zadbać o to, aby tablice spełniały również rolę informacyjną, podając nie tylko nazwę zabytku, ale również przedstawiając jego historię. Przy realizacji zadania należy pamiętać, aby oznakowania i informacje zawarte na tablicach były w kilku językach.

Uczestnicy zadania	Spodziewane efekty realizacji zadania
<ul style="list-style-type: none"><li>• Urząd Miejski w Trzebnicy</li><li>• Lokalne stowarzyszenia</li><li>• Mieszkańcy gminy</li></ul>	<ul style="list-style-type: none"><li>• Wzrost ruchu turystycznego</li><li>• Zwiększenie tożsamości lokalnej</li></ul>

### Zadanie

## Oświetlenie (iluminacja) architektury zabytkowej miasta Trzebnica

Cel strategiczny

Rozwój produktów  
turystycznych w Gminie  
Trzebnica

Cel operacyjny

Rozwój i utrzymanie infrastruktury turystycznej

Opis zadania

Celem zadania jest stworzenie profesjonalnej oprawy świetlnej zabytków miasta Trzebnica. Realizacja tego zadania przyczyni się do wyeksponowania najpiękniejszych fragmentów miasta, przez co wzrośnie jego atrakcyjność.

Uczestnicy zadania

- Urząd Miejski w Trzebnicy
- Lokalne stowarzyszenia
- Właściciele obiektów zabytkowych

Spodziewane efekty realizacji zadania

- Wzrost ruchu turystycznego
- Zwiększenie atrakcyjności miasta
- Zwiększenie tożsamości lokalnej



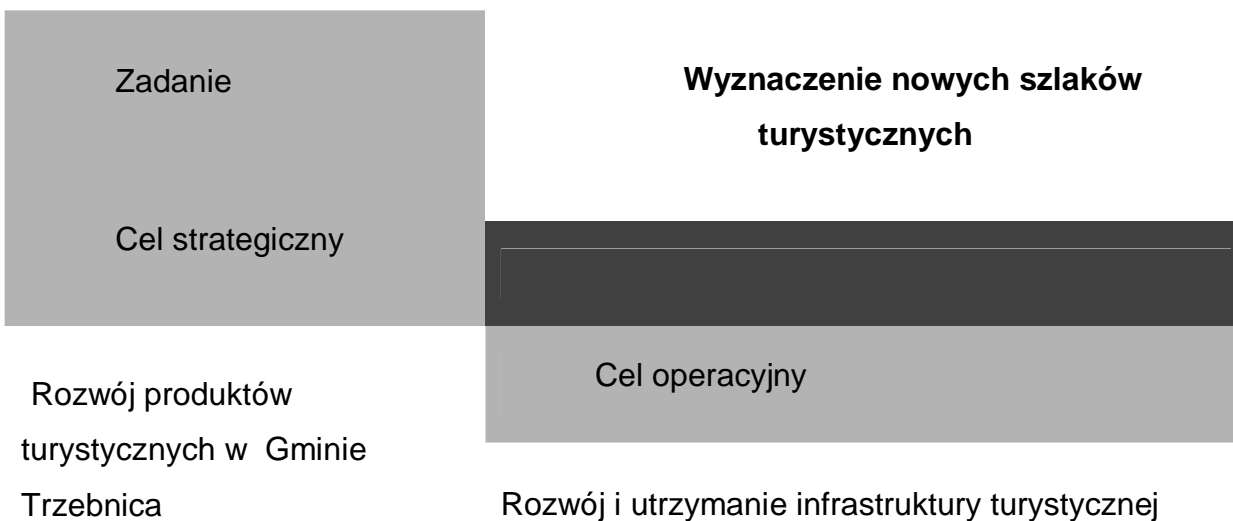
Zadanie	<b>Utworzenie i adaptacja bazy na potrzeby ruchu turystycznego i turystyki pielgrzymkowej</b>
Cel strategiczny	
Rozwój produktów turystycznych w Gminie Trzebnica	Cel operacyjny
	Rozwój i utrzymanie infrastruktury turystycznej

Opis zadania

Do grupy ważniejszych atrakcji miasta i gminy Trzebnica należą zabytki sakralne. Przede wszystkim są to bazylika i obiekty klasztorne. W chwili obecnej bazylika ma status Sanktuarium Międzynarodowego. Kult Św. Jadwigi, który ma charakter międzynarodowy, powoduje, iż do Trzebnicy przyjeżdża wielu pielgrzymów. Turystyka pielgrzymkowa jest jedną z ważniejszych form aktywności turystycznej. Jednak posiadanie miejsca kultu to za mało, aby przyciągnąć i zatrzymać turystów. Obok utrzymania w dobrym stanie obiektu, do którego zdążają pielgrzymi, należy zadbać również o miejsce wypoczynku dla tej grupy turystów. Celem zadania jest przystosowanie istniejących obiektów, służących turystom, do współczesnych standardów. Realizacja zadania może zostać zrealizowana poprzez dostosowanie Domu Pielgrzyma do standardów ruchu turystycznego. Można również pokusić się o budowę centrum pielgrzymkowo - turystycznego w skład, którego mogłaby wchodzić sala konferencyjna, restauracja, punkt informacyjny czy pomieszczenia służące muzeum św. Jadwigi. Innym pomysłem może być przystosowanie obiektów klasztornych. W ramach tego zadania można wyremontować Dom św. Jadwigi i św. Rocha i przeznaczyć na cele turystyczno - noclegowe. Obok możliwości spędzenia nocy, można również uruchomić restaurację z potrawami sporządzanymi wg. receptur Sióstr Boromeuszek. Na terenie klasztoru, po wykonaniu niezbędnych prac,

może pojawić się również możliwość stworzenia dodatkowych terenów zielonych, które stanowiłyby doskonałe miejsce wypoczynku i relaksu.

Uczestnicy zadania	Spodziewane efekty realizacji zadania
<ul style="list-style-type: none"> <li>• Urząd Miejski w Trzebnicy</li> <li>• Lokalne stowarzyszenia</li> <li>• Starostwo powiatowe</li> <li>• Trzebnickie parafie</li> </ul>	<ul style="list-style-type: none"> <li>• Wzrost ruchu turystycznego</li> <li>• Zwiększenie atrakcyjności miasta</li> <li>• Nowe miejsca pracy</li> <li>• Zwiększenie tożsamości lokalnej</li> </ul>



### Opis zadania

Ważnym elementem infrastruktury turystycznej są szlaki pełniące rozliczne funkcje (rowerowe, spacerowe, edukacyjne, itd.). To one obok zabytków czy muzeum stanowią o atrakcyjności Ziemi Trzebnickiej. Przez teren gminy przebiega kilka szlaków o różnym charakterze i znaczeniu. Dla zwiększenia atrakcyjności turystycznej należy pamiętać o utrzymaniu ich w dobrym stanie oraz o wyznaczaniu nowych atrakcyjnych tras. Jedną z propozycji mogłoby być wyznaczenie szlaku wzdłuż punktów widokowych. Inne propozycje mogłyby dotyczyć powstania tras, np. szlakiem świątyń trzebnickich czy posiadłości pałacowych.

Uczestnicy zadania	Spodziewane efekty realizacji zadania
<ul style="list-style-type: none"> <li>• Urząd Miejski w Trzebnicy</li> <li>• Lokalne stowarzyszenia</li> <li>• Mieszkańcy gminy</li> </ul>	<ul style="list-style-type: none"> <li>• Wzrost ruchu turystycznego</li> <li>• Zwiększenie atrakcyjności gminy</li> <li>• Zwiększenie tożsamości lokalnej</li> </ul>

Zadanie	<b>Utrzymanie w dobrym stanie obiektów zabytkowych na terenie gminy (remonty i modernizacja)</b>
Cel strategiczny	
Rozwój turystycznych produktów w Trzebnicy	Cel operacyjny
	Rozwój i utrzymanie infrastruktury turystycznej

### Opis zadania

Atrakcje gminy, czyli wszelkiego rodzaju zabytkowe budowle, kompleksy pałacowo-parkowe, przyroda i jej pomniki należy systematycznie pielęgnować, remontować i restaurować. Na ten cel należy przeznaczać odpowiednie środki z budżetu gminy oraz pozyskiwać wsparcie zewnętrzne. Należy również do działań włączyć społeczność lokalną.

Uczestnicy zadania	Spodziewane efekty realizacji zadania
<ul style="list-style-type: none"> <li>• Urząd Miejski w Trzebnicy</li> <li>• Lokalne stowarzyszenia</li> <li>• Szkoły</li> <li>• Mieszkańcy gminy</li> </ul>	<ul style="list-style-type: none"> <li>• Wzrost ruchu turystycznego</li> <li>• Zwiększenie atrakcyjności obiektów zabytkowych</li> <li>• Zwiększenie tożsamości lokalnej</li> </ul>

Zadanie	<b>Zagospodarowanie Kociej Góry oraz przygotowanie stanowiska <i>Homo Erectusa</i> na potrzeby ruchu turystycznego i dydaktycznego</b>
Cel strategiczny	
Rozwój produktów turystycznych w Gminie Trzebnica	Cel operacyjny
	Rozwój i utrzymanie infrastruktury turystycznej

Opis zadania

Na terenie Trzebnicy zlokalizowane jest najstarszy na ziemiach polskich ślad człowieka pierwotnego (*homo erectus*) sprzed ok. 500 000 lat. Stanowisko to może się stać jedną z głównych atrakcji Gminy Trzebnica. Aby to się stało, należy przygotować go dla potrzeb turystów. Obok zagospodarowania samego stanowiska archeologicznego można rozstawić również tablice informacyjne. Należy zadbać o dojście do stanowiska. Można m. In. również zaadaptować budynek (np. po cegielni) na cele dydaktyczne.

Uczestnicy zadania	Spodziewane efekty realizacji zadania
<ul style="list-style-type: none"> <li>• Urząd Miejski w Trzebnicy</li> <li>• Lokalne stowarzyszenia</li> <li>• Mieszkańcy gminy</li> </ul>	<ul style="list-style-type: none"> <li>• Wzrost ruchu turystycznego</li> <li>• Nowe miejsca pracy</li> <li>• Zwiększenie tożsamości lokalnej</li> </ul>

Zadanie	<b>Przygotowanie i utrzymanie małej architektury i punktów widokowych na terenie Gminy</b>
Cel strategiczny	
Rozwój produktów turystycznych w Gminie Trzebnica	Cel operacyjny
	Rozwój i utrzymanie infrastruktury turystycznej

### Opis zadania

Celem zadania jest systematyczne dbanie o małą architekturę znajdującą się na terenie gminy. Należy pamiętać nie tylko o opiece nad przydrożnymi kapliczkami czy krzyżami, ale również o miejscach do wypoczynku (np. ławkach).

Jedną z istotniejszych funkcji zadania ma być również przygotowanie punktów widokowych znajdujących się na terenie gminy do bezpiecznego korzystania z nich. Atrakcyjne tereny Wzgórz Trzebnickich pozwalają stworzyć wiele miejsc, z których można podziwiać panoramę gminy i okolicy. Stworzenie sieci punktów widokowych mogłoby również być elementem, na bazie którego powstałby nowy szlak turystyczny.

Uczestnicy zadania	Spodziewane efekty realizacji zadania
<ul style="list-style-type: none"> <li>• Urząd Miejski w Trzebnicy</li> <li>• Lokalne stowarzyszenia</li> <li>• Mieszkańcy gminy</li> </ul>	<ul style="list-style-type: none"> <li>• Wzrost ruchu turystycznego</li> <li>• Zwiększenie tożsamości lokalnej</li> </ul>

Zadanie	<b>Wyposażenie istniejących w gminie szlaków turystycznych w niezbędną infrastrukturę</b>
Cel strategiczny	
Rozwój produktów turystycznych w Gminie Trzebnica	Cel operacyjny
	Rozwój i utrzymanie infrastruktury turystycznej

Opis zadania

Szlak turystyczny nie składa się jedynie z wyznaczonej trasy. Aby spełniał on swoje funkcje jako miejsce wypoczynku, musi posiadać stosowną infrastrukturę. W jej skład obowiązkowo musi wchodzić oznakowanie, jednakże elementami niezbędnymi będą miejsca wypoczynku (parkingi), tablice informacyjne, punkty widokowe (opisane w zadaniu powyżej). Ważnym elementem może być również doprowadzenie do powstania wypożyczalni rowerów i punktów naprawy rowerów. Dobre zagospodarowanie pod tym względem czyni zwiedzane miejsca ciekawymi i bezpiecznymi.

Uczestnicy zadania	Spodziewane efekty realizacji zadania
<ul style="list-style-type: none"> <li>• Urząd Miejski w Trzebnicy</li> <li>• Lokalne stowarzyszenia</li> <li>• Mieszkańcy gminy</li> </ul>	<ul style="list-style-type: none"> <li>• Wzrost ruchu turystycznego.</li> <li>• Zwiększenie atrakcyjności gminy.</li> <li>• Zwiększenie tożsamości lokalnej</li> </ul>

## **Cel operacyjny**

### **Dystrybucja i promocja oferty turystycznej**

Zamierzeniem celu operacyjnego Dystrybucja i promocja oferty turystycznej jest stworzenie w pełni skomercjalizowanej, regionalnej oferty turystycznej, która będzie dostępna na krajowym i zagranicznym rynku turystycznym. Najistotniejszym problemem ekonomicznym przy tworzeniu produktów turystycznych jest dotarcie do końcowego odbiorcy – turysty (klienta), który musi zostać poinformowany o produkcie turystycznym i nakłoniony do jego zakupu. Koniecznym jest także poznanie motywów zakupów dokonywanych przez turystów (odpowiednie badanie rynku).

Turysta, który przybędzie do regionu, powinien być profesjonalnie obsłużony. Należy przez to rozumieć bezpośrednią obsługę w obiektach noclegowych, gastronomicznych, atrakcje turystyczne, a także odpowiednie oznakowanie turystyczne regionu umożliwiające sprawne poruszanie się po nim. Stworzenie systemu identyfikacji wizualnej buduje wizerunek regionu przyjaznego turystom. Sprawnie funkcjonujący punkt informacji turystycznej może natomiast odpowiednio kierować ruchem turystycznym poprzez przekazywane informacje oraz budować więzi turysty z regionem oraz jego zadowolenie z pobytu.

## ZADANIA STRATEGICZNE

Zadanie	<b>Opracowanie oferty dla turystów</b>
Cel strategiczny	
Rozwój produktów turystycznych w Gminie Trzebnica	Cel operacyjny
	Rozwój i utrzymanie infrastruktury turystycznej

### Opis zadania

Celem zadania jest przygotowanie i aktualizacja profesjonalnych ofert turystycznych. Muszą one być skierowane do konkretnych grup odbiorców i sporządzone w kilku językach. Należy pamiętać o przygotowaniu oferty dla turystów pielgrzymkowych, turystów rowerowych, pieszych czy przyrodniczych. Oferty takie powinny zawierać atrakcyjne propozycje spędzenia czasu na terenie gminy w kilku wariantach dla różnych grup odbiorców

Uczestnicy zadania	Spodziewane efekty realizacji zadania
<ul style="list-style-type: none"><li>• Urząd Miejski w Trzebnicy</li><li>• Lokalne stowarzyszenia</li></ul>	<ul style="list-style-type: none"><li>• Wzrost ruchu turystycznego.</li><li>• Zwiększenie atrakcyjności gminy</li></ul>



Zadanie	<b>Zorganizowanie punktu informacji turystycznej</b>
Cel strategiczny	
Rozwój produktów turystycznych w Gminie Trzebnica	Cel operacyjny
	Rozwój i utrzymanie infrastruktury turystycznej

**Opis zadania**

Aby sprawnie obsłużyć ruch turystyczny, niezbędne jest stworzenie profesjonalnego punktu informacji turystycznej. Pracujące w takiej informacji osoby winny posiadać wiedzę o atrakcjach turystycznych gminy, znać ofertę miejsc noclegowych i gastronomicznych. Punkt taki powinien oferować mapy i przewodniki po gminie, pamiątkowe gadżety, a także lokalne produkty rękodzielnicze czy żywnościowe. Obsługa w takim punkcie powinna być wielojęzyczna.

Sprawnie funkcjonujący punkt informacji turystycznej może również odpowiednio kierować ruchem turystycznym poprzez przekazywane informacje oraz budować więzi turysty z regionem oraz jego zadowolenie z pobytu.

Uczestnicy zadania	Spodziewane efekty realizacji zadania
<ul style="list-style-type: none"> <li>Urząd Miejski w Trzebnicy</li> </ul>	<ul style="list-style-type: none"> <li>Wzrost ruchu turystycznego.</li> <li>Nowe miejsca pracy</li> <li>Zwiększenie atrakcyjności gminy</li> </ul>

Zadanie	<b>Interaktywna obsługa ruchu turystycznego wraz z budową infomatów</b>
Cel strategiczny	
	Cel operacyjny
Rozwój produktów turystycznych w Gminie Trzebnica	Rozwój i utrzymanie infrastruktury turystycznej

**Opis zadania**

Ideą zadania jest stworzenie elektronicznej obsługi ruchu turystycznego. Na specjalnie stworzonym portalu turyści mogliby uzyskać informacje o gminie, jej atrakcjach, szlakach turystycznych, zapleczu hotelowym i gastronomicznym. Jednocześnie mogliby zarezerwować miejsce noclegowe, zakupić bilety czy umówić się z przewodnikiem. Dzięki stronie można by również kupić lokalne produkty rękodzielnicze i pamiątki.

Dodatkowo na terenie gminy, przy atrakcyjnych miejscach, stanąć powinny infomaty (multimedialne przewodniki), dzięki którym można będzie dowiedzieć się o historii obiektu, gminy i jej atrakcjach.

Uczestnicy zadania	Spodziewane efekty realizacji zadania
<ul style="list-style-type: none"> <li>• Urząd Miejski w Trzebnicy</li> </ul>	<ul style="list-style-type: none"> <li>• Zwiększenie atrakcyjności gminy</li> <li>• Przyciągnięcie większej ilości turystów</li> </ul>

Zadanie	<b>Opracowanie systemu identyfikacji wizualnej gminy</b>
Cel strategiczny	
Rozwój produktów turystycznych w Gminie Trzebnica	Cel operacyjny
	Rozwój i utrzymanie infrastruktury turystycznej

**Opis zadania**

Utworzenie spójnego systemu identyfikacji wizualnej gminy przyczyni się do zwiększenia jej rozpoznawalności przez mieszkańców i turystów. Jednakowa identyfikacja wizualna powinna znajdować się na wszystkich nośnikach związanych z promowaniem gminy. Prace związane z wykreowaniem takiego systemu zostały już rozpoczęte. Określono m.in. niezbędne elementy do stworzenia identyfikacji - typografię, wersje kolorystyczne i proporcje, stworzono także logo gminy oraz hasło promocyjne - "Trzebnica - bogactwo historii, potencjał przyszłości". Te dwa elementy występują zawsze razem, tworząc z Gminy Trzebnica rozpoznawalną markę i konkurencyjny na tle regionu produkt turystyczny. Dodatkowym elementem pojawiającym się na wszystkich nośnikach jest adres witryny internetowej [www.trzebnica.pl](http://www.trzebnica.pl) (z zachowaniem określonej typografii i proporcji), na której każdy zainteresowany internauta będzie w stanie odnaleźć interesujące go informacje.

Uczestnicy zadania	Spodziewane efekty realizacji zadania
<ul style="list-style-type: none"> <li>• Urząd Miejski w Trzebnicy</li> </ul>	<ul style="list-style-type: none"> <li>• Zwiększenie atrakcyjności gminy.</li> <li>• Większa identyfikacja gminy</li> </ul>

Zadanie	<b>Opracowanie koncepcji i przeprowadzenie badań ruchu turystycznego w celu określenia geografii i motywów przyjazdów</b>
Cel strategiczny	
Rozwój produktów turystycznych w Gminie Trzebnica	Cel operacyjny
	Rozwój i utrzymanie infrastruktury turystycznej

Opis zadania

Najistotniejszym problemem przy tworzeniu produktów turystycznych jest dotarcie do końcowego odbiorcy – turysty (klienta). W związku z tym konieczne jest poznanie motywów zakupów dokonywanych przez turystów czy powodów odwiedzania gminy. W związku z tym, proponuje się przeprowadzić profesjonalne badania ruchu turystycznego. Efektem takich badań będzie nie tylko wiedza, kto i na jak długo przyjeżdża na teren gminy, ale również zbudowanie tzw. portretu turysty. Dzięki temu łatwiej będzie trafić do potencjalnych klientów i zaproponować im profesjonalną ofertę w przyszłości.

Uczestnicy zadania	Spodziewane efekty realizacji zadania
<ul style="list-style-type: none"> <li>• Urząd Miejski w Trzebnicy</li> <li>• Firma zajmująca się badaniami rynku</li> </ul>	<ul style="list-style-type: none"> <li>• Wiedza o turyście</li> <li>• Budowa profesjonalnej oferty turystycznej</li> </ul>

**Cel operacyjny**

## Odtworzenie funkcji uzdrowskiej w mieście Trzebnica

Od 1887 roku w mieście Trzebnica działało uzdrowisko. Osobliwy mikroklimat połączony z wodami zdrojowymi i borowinami przyciągał do II wojny światowej wielu kuracjuszy. Po 1945, mimo, że spełniały funkcje lecznicze, to miasto powoli utraciło charakter zdroju. Jednakże zachowały się nadal obiekty i tereny uzdrowskie. Posiadanie tych walorów powoduje, iż istnieje szansa odtworzenia funkcji uzdrowskiej w Trzebnicy. Dzięki realizacji tego celu operacyjnego miasto uzyska nowy produkt turystyczny, powstaną miejsca pracy. Miasto uzyska również nowe tereny rekreacyjne i wypoczynku. Niezaprzeczalnym plusem realizacji tego zadania będzie również przywrócenie blasku i świetności obiektów.

### ZADANIA STRATEGICZNE

Zadanie	<b>Przywrócenie funkcji zabudowy uzdrowskiej</b>
Cel strategiczny	
Rozwój produktów turystycznych w Gminie Trzebnica	Cel operacyjny
	Odtworzenie funkcji uzdrowskiej w mieście Trzebnica
Opis zadania	

Drugą, obok Sanktuarium, perłą przyciągającą turystów do Trzebnicy był dawny kompleks uzdrowski znajdujący się w południowo - wschodniej części miasta. W jego skład wchodzi znajdujące się przy ul. Leśnej zabudowania dawnego

Zdroju Jadwigi. W skład tego Zdroju wchodzi otwarty w maju 1888 roku dom zdrojowy. Ponadto pensjonat leśny Waldhaus Waldfrieden zbudowany w stylu pseudotyrolskim i restauracja (zwana dawniej Restaurant im Buchenwald).

W 1905 roku kompleks uzdrowiskowy powiększył się o modernistyczny budynek hotelu zdrojowego. Atrakcją dla kuracjuszy i turystów był także znajdujący się w bezpośrednim sąsiedztwie domu zdrojowego Staw Gondolowy (Gondelteich).

Okolice trzebnickiego uzdrowiska stały się ulubionym miejscem budownictwa indywidualnego bogatszej części niemieckiej społeczności. Dzięki temu powstała w bezpośredniej bliskości uzdrowiska dzielnica zdrojowa. Tworzyła ją spora ilość reprezentacyjnych willi mieszczańskich, z których większość istnieje do dnia dzisiejszego. Po II wojnie światowej kontynuowana była działalność lecznicza przy ul. Leśnej w Trzebnicy. Od 1951 roku w murach zabudowań uzdrowiskowych funkcjonował Ośrodek Rehabilitacyjno – Ortopedyczny, prowadzący leczenie chorób narządów ruchu dzieci i młodzieży. W 2005 roku został on włączony w struktury Szpitala Powiatowego im. Św. Jadwigi Śląskiej w Trzebnicy.

Celem zadania jest remont oraz ponowna adaptacja budynków uzdrowiskowych, tak aby doprowadzić do rewitalizacji funkcji uzdrowiskowej miasta Trzebnica. Powrót do historycznych źródeł pozwoli stworzyć nowe miejsca pracy. Trzebnica uzyska również nowy atrakcyjny produkt turystyczny.

Uczestnicy zadania	Spodziewane efekty realizacji zadania
<ul style="list-style-type: none"><li>• Urząd Miejski w Trzebnicy</li><li>• Powiat Trzebnicki</li><li>• Lokalne stowarzyszenia</li><li>• Mieszkańcy gminy</li></ul>	<ul style="list-style-type: none"><li>• Wzrost ruchu turystycznego</li><li>• Nowe miejsca pracy</li><li>• Zwiększenie tożsamości lokalnej</li></ul>

Zadanie

**Odtworzenie parku zdrojowego i  
adaptacja lasu bukowego na potrzeby  
turystyczne**

Cel strategiczny

Rozwój produktów  
turystycznych w Gminie  
Trzebnica

Cel operacyjny

Odtworzenie funkcji uzdrowiskowej w  
mieście Trzebnica

Opis zadania

W bezpośredniej bliskości zabudowań trzebnickiego kompleksu uzdrowiskowego znajduje się Las Bukowy, którego część pełniła dawniej rolę parku zdrojowego. Można tam było skorzystać z małej gastronomii, posłuchać koncertów muzycznych. Większa część Lasu Bukowego poprzecinana była szlakami spacerowymi. Do najciekawszych obiektów znajdujących się na szlakach spacerowych Lasu Bukowego zaliczyć można: Kościół Czternastu Świętych Wspomożycieli wraz z pustelnią oraz Grotą Matki Boskiej z Lourdes, Kalwarię Trzebnicką, wieżę widokową „Zamek”.

Celem zadania jest przywrócenie funkcji rekreacyjnych i wypoczynkowych Lasu Bukowego. W ramach realizacji tego zadania należy doprowadzić do pozyskania Lasu od Przedsiębiorstwa Lasy Państwowe. Następnie należy wyznaczyć nowe ścieżki spacerowe, postawić ławki, oświetlić park (częściowo), umieścić obiekty małej architektury. W ramach zadania można wybudować muszlę koncertową czy postawić wieżę widokową.

Uczestnicy zadania

Spodziewane efekty realizacji zadania

- Urząd Miejski w Trzebnicy
- Lokalne stowarzyszenia
- Mieszkańcy gminy
- Wzrost ruchu turystycznego
- Nowe miejsca rekreacyjne
- Zwiększenie tożsamości lokalnej

Zadanie	<b>Przywrócenie wykorzystania wód zdrojowych</b>
Cel strategiczny	
Rozwój produktów turystycznych w Gminie Trzebnica	Cel operacyjny
	Odtworzenie funkcji uzdrowiskowej w mieście Trzebnica

### Opis zadania

Niezaprzeczalnym atutem każdego uzdrowiska jest posiadanie wód leczniczych. Na terenie Gminy Trzebnica znajdują się zasoby wód zdrojowych. W chwili obecnej źródła te są zacopowane i niewykorzystywane. Zamysłem zadania jest odtworzenie możliwości korzystania z wód zdrojowych. W tym celu należałoby ponownie doprowadzić do eksploatacji źródła. Z wody tej będą mogli korzystać kuracjusze odtworzonego sanatorium, ale również mieszkańcy gminy. Jeżeli pozwoli na to wielkość źródła można tę wodę butelkować i sprzedawać.

Uczestnicy zadania	Spodziewane efekty realizacji zadania
<ul style="list-style-type: none"> <li>• Urząd Miejski w Trzebnicy</li> <li>• Lokalne stowarzyszenia</li> <li>• Przedsiębiorcy lokalni</li> </ul>	<ul style="list-style-type: none"> <li>• Wzrost ruchu turystycznego</li> <li>• Nowy produkt turystyczny</li> <li>• Nowe miejsca pracy</li> </ul>



Zadanie	<b>Rewitalizacja ul. Leśnej.</b>
Cel strategiczny	
Rozwój produktów turystycznych w Gminie Trzebnica	Cel operacyjny Odtworzenie funkcji uzdrowskiej w mieście Trzebnica

### Opis zadania

Na przełomie XI i XX wieku obszar ul. Leśnej stanowił miejsce wypoczynku i rekreacji kuracjuszy. Pełnił również funkcje rekreacyjne dla mieszkańców miasta. W chwili obecnej teren ten jest nieuporządkowany. Istniejąca infrastruktura rekreacyjna i komunikacyjna jest zniszczona. Również obecne wykonanie nawierzchni, dróg, miejsc rekreacji nie odzwierciedla historycznego układu tego terenu.

Celem zadania jest przywrócenie historycznego układu i funkcji tego miejsca. W ramach tego zadania zostaną postawione nowe ławki, zostanie oświetlony teren, odtworzona nawierzchnia tras spacerowych. Przewiduje się także uporządkowanie i odtworzenie zieleni oraz odbudowę pawilonu parkowego i budowę pomostów na przylegających stawach.

Uczestnicy zadania	Spodziewane efekty realizacji zadania
<ul style="list-style-type: none"> <li>• Urząd Miejski w Trzebnicy</li> <li>• Lokalne stowarzyszenia</li> </ul>	<ul style="list-style-type: none"> <li>• Wzrost ruchu turystycznego</li> <li>• Nowe miejsca wypoczynku</li> <li>• Nowy produkt turystyczny</li> </ul>

## 6. ZASADY MONITORINGU I NADZORU NAD STRATEGIĄ

Charakter strategii, jako programu służącego realizacji idei rozwoju jednostki samorządu terytorialnego, narzuca konieczność monitorowania zmian oraz weryfikacji przyjętych celów strategicznych i metod ich osiągnięcia.

Wdrażanie strategicznych ustaleń to etap pracy nad strategią polegający na określaniu uwarunkowań organizacyjnych, zarządzaniu zmianą oraz koordynacji współpracy. Podczas tego etapu strategia przyjęta przez władze zostaje wprowadzona w życie. Powinno więc dojść tutaj do opracowania projektów wykonawczych, podziału obowiązków, określenia osób (stanowisk) odpowiedzialnych itp.

Podczas etapu wdrażania strategii bardzo ważne jest wsparcie organizacyjne i techniczne, które polegać powinno na tym, że:

- Treść strategii (celów strategicznych i operacyjnych oraz zadań strategicznych) powinna być rozpowszechniona co najmniej wśród kadry kierowniczej Urzędu Miejskiego i jednostek organizacyjnych.
- Zapisy strategii uwzględniane będą w polityce finansowej gminy Trzebnica, czyli na etapie corocznego projektowania budżetu oraz formułowania rocznych i wieloletnich planów inwestycyjnych (mających skądinąd charakter instrumentu implementującego strategię).
- Treść strategii powinna stanowić podstawę poszukiwania efektywnych rozwiązań organizacyjnych, które doprowadzą do jej faktycznego wdrażania.
- Kadry Urzędu Miejskiego, jak i innych jednostek organizacyjnych zostaną przygotowane do realizacji strategii – chodzi tu o harmonijną współpracę poszczególnymi komórkami, co w efekcie doprowadzi do podniesienia jakości świadczonych usług.
- Opracowany zostanie system monitorowania i kontroli (o czym szerzej poniżej).
- Bardzo ważne jest, aby monitoring strategiczny miał charakter sformalizowany. Można tego dokonać poprzez zastosowanie „Karty zadań”.

Każde z zadań strategicznych powinno zostać rozpisane według zaprezentowanej poniżej „Karty Zadania”, przez osobę bezpośrednio odpowiedzialną

za nadzór nad realizacją strategii. Proponujemy następujący wzór Karty Zadania Strategicznego:

**KARTA ZADANIA:**

ZADANIE / TREŚĆ	
WSKAŹNIKI REALIZACJI ZADANIA	..... .....
PRZYJĘTY TERMIN REALIZACJI	
OSOBY (STANOWISKO) ODPOWIEDZIALNE	
W JAKIM STOPNIU, W OBECNYM ROKU (NP. 2008), ZADANIE ZOSTAŁO ZREALIZOWANE? (WSKAŹ KONKRETNE CZYNNOŚCI)	..... ..... .....
PRZYCZYNY NIEWYKONANIA ZADANIA	
UWAGI / INNE	

Powyższą Kartę należy traktować jedynie jako wzór, którym sugerować mogą się podmioty wdrażające strategię. Może ona być w dowolny sposób modyfikowana. Uważamy jednak, że informacje konieczne do jej wypełnienia będą stanowiły optymalny zasób wiedzy na temat realizacji zadań. Nie widzimy jednak przeciwwskazań, aby nie można było tej listy rozszerzyć.

Na zakończenie warto zaznaczyć, że istotnym jest dalsze uczestnictwo społeczności lokalnej w procesie generowania kierunków rozwojowych. Dlatego też należałoby przynajmniej raz w roku przeprowadzać konsultacje z mieszkańcami, czy to w formie spotkania otwartego (warsztatu), czy też ankiety.

Poniżej zamieszczony został również Układ Wykonawczy Strategii, w którym przede wszystkim wskazujemy na proponowane europejskie źródła finansowania – zgodne z *Regionalnym Programem Operacyjnym na lata 2007 – 2013* bądź

Programami Operacyjnymi opracowanymi przez Ministerstwo Rozwoju Regionalnego (jako Instytucję Zarządzającą).

## 7. UKŁAD WYKONAWCZY STRATEGII WRAZ Z PRZEDSTAWIENIEM GŁÓWNYCH ŹRÓDEŁ FINANSOWANIA ZADAŃ STRATEGICZNYCH

Przedstawiony poniżej układ wykonawczy przedstawia możliwości uzyskania dofinansowania z Unii Europejskiej w podziale na Programy Operacyjne. Skróty poszczególnych nazw Programów Operacyjnych przedstawiają się następująco:

POIG – Program Operacyjny Innowacyjna Gospodarka

POIS - Program Operacyjny Infrastruktura i Środowisko

RPO – Regionalny Program Operacyjny dla Województwa Dolnośląskiego

POKL – Program Operacyjny Kapitał Ludzki

PROW - Program Rozwoju Obszarów Wiejskich

UKŁAD WYKONAWCZY STRATEGII			
Cele strategiczne	Cele operacyjne	Zadania strategiczne	Sugerowane zewnętrzne źródła finansowania
<b>Rozwój przedsiębiorczości turystycznej w Gminie Trzebnica</b>	Budowa tożsamości lokalnej	Organizacja „Jarmarku Gminnego” dla mieszkańców Trzebnicy	POKL – Priorytet VII Promocja integracji społecznej, Działanie 7.3 Inicjatywy lokalne na rzecz aktywnej integracji;
		Przygotowanie i dystrybucja materiałów promocyjnych wzmacniających poczucie więzi lokalnej	
	Opracowanie mechanizmów i narzędzi wsparcia przedsiębiorczości w turystyce	Promocja idei przedsiębiorczości turystycznej wśród mieszkańców gminy	POKL – Działanie 8.1 Rozwój Pracowników i Przedsiębiorstw w Regionie RPO WD- Priorytet 1 Wzrost konkurencyjności dolnośląskich przedsiębiorstw („Przedsiębiorstwa i Innowacyjność”)
		Organizacja szkoleń z zakresu obsługi ruchu turystycznego	RPO WD- Priorytet 6 Wykorzystanie i promocja potencjału turystycznego i kulturowego Dolnego Śląska („Turystyka i Kultura”)
		Zorganizowanie punktu informacji i doradztwa gospodarczego przy Urzędzie Miejskim w Trzebnicy	PROW – Oś 4 Leader: Działanie „Wdrażanie lokalnych strategii rozwoju”; Działanie „Funkcjonowanie lokalnej grupy działania, nabywanie umiejętności i aktywizacja”
		Opracowanie systemu preferencji organizacyjno – finansowych dla przedsiębiorców	

<b>Rozwój produktów turystycznych w Gminie Trzebnica</b>	Rozwój i utrzymanie infrastruktury turystycznej	Oznakowanie atrakcji turystycznych Gminy Trzebnica	POIG - Priorytet VI Polska gospodarka na rynku międzynarodowym; Działanie 6.4 Inwestycje w produkty turystyczne o znaczeniu ponadregionalnym
		Oświetlenie (iluminacja) architektury zabytkowej miasta Trzebnica	POIS – Priorytet XI Kultura i dziedzictwo kulturowe: Działanie 11.1. Ochrona i zachowanie dziedzictwa kulturowego o znaczeniu ponadregionalnym
		Utworzenie i adaptacja bazy na potrzeby ruchu turystycznego i turystyki pielgrzymkowej	RPO WD- Priorytet 6 Wykorzystanie i promocja potencjału turystycznego i kulturowego Dolnego Śląska („Turystyka i Kultura”): Działanie 6.2 Turystyka aktywna Działanie 6.4 Turystyka kulturowa
		Wyznaczenie nowych szlaków turystycznych	RPO WD- Priorytet 9 Odnowa zdegradowanych obszarów miejskich na terenie Dolnego Śląska („Miasta”):
		Utrzymanie w dobrym stanie obiektów zabytkowych na terenie gminy (remont i modernizacja)	Działanie 9.1 Odnowa zdegradowanych obszarów miejskich w miastach powyżej 10 tysięcy mieszkańców; PROW – Oś 3 Jakość życia na obszarach wiejskich i różnicowanie gospodarki wiejskiej: Działanie „Odnowa i rozwój wsi” PROW – Oś 4 Leader
		Zagospodarowanie Kociej Góry oraz przygotowanie stanowiska Homo Erectusa na potrzeby ruchu turystycznego i dydaktycznego	
		Przygotowanie i utrzymanie małej architektury i punktów widokowych na terenie gminy	
		Wyposażenie istniejących szlaków turystycznych w niezbędną infrastrukturę	

	Dystrybucja i promocja oferty turystycznej	Opracowanie oferty dla turystów	RPO WD- Priorytet 6 Wykorzystanie i promocja potencjału turystycznego i kulturowego Dolnego Śląska („Turystyka i Kultura”):
		Zorganizowanie punktu informacji turystycznej	Działanie 6.2 Turystyka aktywna Działanie 6.4 Turystyka kulturowa
		Interaktywna obsługa ruchu turystycznego wraz z budową infomatów	Działanie 6.5 Działania wspierające infrastrukturę turystyczną i kulturową PROW – Oś IV Leader
		Opracowanie systemu identyfikacji wizualnej gminy	POIG - Priorytet VI Polska gospodarka na rynku międzynarodowym: Działanie 6.4 Inwestycje w produkty turystyczne o znaczeniu ponadregionalnym; Działanie 7.1 Społeczeństwo informacyjne – budowa elektronicznej administracji
		Opracowanie koncepcji i przeprowadzenie badań ruchu turystycznego w celu określenia geografii i motywów przyjazdów	
	Odtworzenie funkcji uzdrowiskowych w mieście Trzebnica	Przywrócenie funkcji zabudowy uzdrowiskowej	
		Odtworzenie parku zdrojowego i adaptacja lasu bukowego na potrzeby turystyczne	RPO WD- Priorytet 6 Wykorzystanie i promocja potencjału turystycznego i kulturowego Dolnego Śląska („Turystyka i Kultura”): Działanie 6.1 Turystyka uzdrowiskowa (tylko dla miast mających już status uzdrowiska) RPO WD- Priorytet 9 Odnowa zdegradowanych obszarów miejskich na terenie Dolnego Śląska („Miasta”):
		Przywrócenie wykorzystania wód zdrojowych	Działanie 9.1 Odnowa zdegradowanych obszarów miejskich w miastach powyżej 10 tysięcy mieszkańców;
		Rewitalizacja ulicy Leśnej	

## 8. ZAKOŃCZENIE

Składamy na ręce władz i mieszkańców gminy Trzebnica dokument Strategii, życząc wykonawcom wytrwałości w jego realizacji w tak skomplikowanych czasach, w jakich przyszło nam żyć. Prezentowane opracowanie nie ma charakteru ekspansywnego, należy jednak pamiętać, że jest to ważny krok zmierzający do kierowania gminą w sposób aktywny i uporządkowany. Realizacja przyjętych zadań z całą pewnością doprowadzi do takiego rozwoju, jakiego oczekiwaliby mieszkańcy i władze. Konsekwencja we wdrażaniu celów sprawi, że gmina stanie się konkurencyjna w stosunku do innych jednostek. Urzeczywistnianie proponowanych kierunków rozwoju sprawi, że zostaną wykorzystane walory turystyczne Gminy Trzebnica.

Realizatorzy powyższego dokumentu nie mogą jednocześnie zapominać, że zarządzanie strategiczne jest procesem „żywym”, wymagającym ciągłej kontroli i modyfikacji przyjętych rozwiązań, stosownie do zmieniających się warunków zewnętrznych i wewnętrznych. Dla jego powodzenia konieczne jest zaangażowanie nie tylko władz, ale również instytucji życia gospodarczego, społecznego i kulturalnego, a także samych mieszkańców.