

**UCHWAŁA NR XXII/249/20
RADY MIEJSKIEJ W TRZEBNICY**

z dnia 30 grudnia 2020 r.

w sprawie wyznaczenia obszaru i granic aglomeracji Trzebnica

Na podstawie art. 18 ust. 2 pkt. 15 *ustawy z dnia 8 marca 1990 r. o samorządzie gminnym* (tj. Dz.U. 2020 r. poz. 713), i art. 87 ust. 1 i 4 *ustawy z dnia 20 lipca 2017 r. Prawo wodne* (tj. Dz.U. 2020 r. poz. 310) oraz w związku z §3 i §4 *Rozporządzenia Ministra Gospodarki Morskiej i Żeglugi Śródlądowej z dnia 27 lipca 2018 r. w sprawie sposobu wyznaczania obszarów i granic aglomeracji* (Dz.U. 2018 r. poz. 1586) Rada Miejska w Trzebnicy, po uzgodnieniu z Regionalnym Dyrektorem Ochrony Środowiska oraz Państwowym Gospodarstwem Wodnym Wody Polskie, uchwała, co następuje:

§ 1. Wyznacza się aglomerację Trzebnica, zwaną dalej Aglomeracją, położoną na terenie powiatu trzebnickiego, w województwie dolnośląskim, z oczyszczalnią ścieków zlokalizowaną w Trzebnicy.

§ 2. Równoważna liczba mieszkańców Aglomeracji wynosi: **15 694 RLM**.

§ 3. Aglomeracja obejmuje swoim zasięgiem następujące miejscowości położone w gminie miejsko - wiejskiej Trzebnica: Trzebnica, Księżynice i Nowy Dwór.

§ 4. 1. Załącznik nr 1 do niniejszej Uchwały zawiera część opisową Aglomeracji, ze szczegółowo opisanymi parametrami Aglomeracji, określającymi jej wielkość, obszar oraz charakterystykę jej gospodarki ściekowej;

2. Załącznik nr 2 do niniejszej Uchwały stanowi mapę Aglomeracji w skali 1:10 000, z oznaczonymi granicami oraz położeniem w stosunku do najważniejszych obiektów infrastruktury i obszarów chronionych.

§ 5. Niniejsza uchwała była poprzedzona Uchwałą Nr L/1776/14 Sejmiku Województwa Dolnośląskiego z dnia 29 maja 2014 r., (Dz. Urz. Woj. Doln. z 2014 r. poz. 2914) w sprawie ustanowienia Aglomeracji Trzebnica, która traci moc z dniem wejścia w życie niniejszej Uchwały, zgodnie z art. 565 ust. 2 *ustawy Prawo wodne* (tj. Dz.U. 2020 r. poz. 310).

§ 6. Wykonanie uchwały powierza się Burmistrzowi Gminy Trzebnica.

§ 7. Uchwała wchodzi w życie po upływie 14 dni od daty ogłoszenia w Dzienniku Urzędowym Województwa Dolnośląskiego.

Przewodniczący Rady
Miejskiej w Trzebnicy

Mateusz Stanisz

Plan Aglomeracji Trzebnica

Część opisowa, zgodna z §4 ust. 1 lit a)-f) Rozporządzenia Ministra Gospodarki Morskiej i Żeglugi Śródlądowej z dnia 27 lipca 2018 r. w sprawie sposobu wyznaczania obszarów i granic aglomeracji

A. Podstawowe informacje na temat Aglomeracji TRZEBNICA

1. Wielkość RLM aglomeracji planowanej do wyznaczenia tą Uchwałą: **15 694 RLM**
2. Gmina wiodąca w aglomeracji: Gmina Miejsko - Wiejska Trzebnica.
3. Gminy w aglomeracji: Gmina Trzebnica.
6. Wykaz nazw miejscowości w aglomeracji, zgodnie z dołączonym załącznikiem graficznym: Trzebnica, Księginice i Nowy Dwór.
7. Wykaz nazw miejscowości dołączanych do obszaru aglomeracji: NIE DOTYCZY
8. Wykaz nazw miejscowości wyłączanych z obszaru aglomeracji: NIE DOTYCZY
9. Nazwa miejscowości, w której zlokalizowana jest oczyszczalnia ścieków: Trzebnica

B. Zasięg terytorialny aglomeracji

Agglomeracja Trzebnica będzie obejmować miejscowości zlokalizowane w gminie miejsko -wiejskiej Trzebnica. Wszystkie te miejscowości są położone na terenie powiatu trzebnickiego w województwie dolnośląskim.

C. Długość i rodzaj istniejącej i planowanej do budowy sieci kanalizacyjnej na terenie aglomeracji

(wg danych na koniec 2020 r).

<i>Parametr/Nazwa sieci</i>	<i>Długości</i>
<i>Istniejąca sieć kanalizacji grawitacyjnej</i>	38,8 km
<i>Istniejąca sieć kanalizacji tłocznej</i>	2,6 km
<i>Łączna długość istniejącej sieci kanalizacyjnej [km]</i>	41,4 km
<i>Sieć tłoczna planowana do budowy</i>	0,1 km
<i>Sieć grawitacyjna planowana do budowy</i>	2,0 km
<i>Łączna długość planowanej do budowy sieci kanalizacyjnej [km]</i>	2,1 km

Planowana do wykonania do 2021 roku kanalizacja komunalna będzie sfinansowana środkami własnymi budżetu gminy.

D. Liczba mieszkańców i osób czasowo przebywających, obsługiwanych przez sieci kanalizacyjne na terenie aglomeracji (wg danych na koniec 2019 r.)

<i>Opis parametru</i>	<i>Planowana niniejszą Uchwałą</i>
<i>Liczba rzeczywistych mieszkańców w aglomeracji [Mk]</i>	14 689
<i>Liczba mieszkańców stałych i czasowych obsługiwanych przez sieć kanalizacyjną [Mk]</i>	14 632
<i>Liczba mieszkańców stałych i czasowych obsługiwanych przez indywidualne oczyszczanie ścieków i transport asenizacyjny [Mk]</i>	57

Natomiast poniżej przedstawiono tabelę z rozkładem liczby mieszkańców czasowych i stałych Aglomeracji w odniesieniu do sposobu odprowadzania ścieków wg planowanej niniejszą Uchwałą ustanawiającą Aglomerację.

Lp	Opis parametru	Miara	Planowana niniejszą Uchwałą liczba Mk		
			stałych	czasowych	łącznie
1	Istniejąca sieć kanalizacji grawitacyjnej	41,4 km	13 817Mk	328 Mk	14 145 Mk
2	Sieć grawitacyjna planowana do budowy	2,1 km	452 Mk	35 Mk	487 Mk
3	Liczba mieszk. Aglomeracji nie włączona do sieci		57 Mk	0	57 Mk
	w tym obsługiwanych przez zbiorniki bezodpływowe		43		43
4	Liczba mieszkańców Aglomeracji		14 326 Mk	363 Mk	14 689 Mk

Wszystkie planowane długości sieci znajdują się na istniejącym obszarze aglomeracji. **Wskaźnik koncentracji nowoprojektowanej sieci kanalizacji sanitarnej na terenie planowanej aglomeracji Trzebnica wynosi: 231,9 Mk/km** ((452+35)Mk/2,1 km) Mk/km).

Docelową liczbę mieszkańców Aglomeracji planowaną do obsługi pojazdami asenizacyjnymi oszacowano wg aktualnie prowadzonego przez Urząd Miasta i Gminy w Trzebnicy rejestru zbiorników bezodpływowych oraz planowanych do 2021 roku inwestycji.

Lp	Parametr	Liczba zbiorników bezodpływowych	
		aktualnie	docelowo
	Razem zb. bezodpl.	65	12

Przewiduje się pozostawienie **12 zbiorników** bezodpływowych na terenie Aglomeracji, co przełoży się na **43 RLM**.

E. Liczba mieszkańców skanalizowanych, planowanych do skanalizowania w latach 2020 -2021, na terenie Aglomeracji

Parametr	Planowana niniejszą Uchwałą
Liczba stałych Mk w Aglomeracji	14 689
Liczba Mk czasowo przebywających (zarejestrowane miejsca noclegowe)	328
liczba Mk stałych i czasowych korzystających z systemu kanalizacyjnego	14 632
Liczba Mk stałych i czasowych korzystających z taboru asenizacyjnego	43
Liczba Mk korzystających z przydomowych OŚ	14
Liczba stałych i czasowych Mk planowanych do przyłączenia w latach 2020 -2021	487

Na obszarze Aglomeracji ustanowionej dotychczas obowiązującą Uchwałą Nr L/1776/14 Sejmiku Województwa Dolnośląskiego z dnia 29 maja 2014 r. (Dz. Urzędowy woj. Dolnośląskiego z 2014, poz. 2914), zamieszkuje 270 mieszkańców stałych i czasowych, korzystających dotychczas ze zbiorników bezodpływowych. Korekta przebiegu granic i obszaru ustanawianej niniejszą Uchwałą Aglomeracji oraz uwzględnienie rozbudowy sieci kanalizacyjnej sprawiła, że 227 mieszkańców stałych i czasowych korzystających z tych zbiorników, znalazła się poza Aglomeracją. Oznacza to, że korzystających ze zbiorników bezodpływowych w nowych granicach Aglomeracji będzie 43 mieszkańców, co jest warunkiem zatwierdzenia Aglomeracji jako spełniającej dopuszczalny maksymalny poziom mieszkańców pozostających w aglomeracji, jednak nie podłączonych do systemu sieciowego, który wynosi maksymalnie 2% ogólnej liczby RLM Aglomeracji. Przewidywana liczba mieszkańców pozostających poza systemem kanalizacyjnym w przypadku Aglomeracji Trzebnica jest mniejsza niż 2% RLM Aglomeracji.

F. Opis funkcjonujących na terenie aglomeracji oczyszczalni ścieków

<i>Nazwa oczyszczalni ścieków</i>	Trzebnica
<i>Lokalizacja oczyszczalni ścieków - dz. obręb Trzebnica)</i>	dł.: 17,0688 , szer.: 51,3237
<i>Lokalizacja wylotu z oczyszczalni ścieków</i>	dł.: 17,069077; szer.: 51,324964
<i>Nazwa odbiornika ścieków</i>	Polska Woda
<i>I rzędu</i>	Barycz
<i>II rzędu</i>	Osiecznica
<i>Bezpośredni odbiornik</i>	Polska Woda
<i>Technologia oczyszczania ścieków</i>	PUB2 z podwyższonym usuwaniem związków azotu (N), fosforu (P) spełnia standardy dla aglomeracji <100 000 RLM
<i>Przepustowość max. godzinowa oczyszczalni ścieków [m³/h]</i>	720
<i>Przepustowość dobową oczyszczalni ścieków [m³/d]</i>	2 200
<i>Przepustowość maksymalna roczna oczyszczalni ścieków [m³/r]</i>	2 628 000
<i>Przepustowość projektowa oczyszczalni ścieków [m³/d // RLM]</i>	6 000 // 25 400
<i>Przepustowość aktualna oczyszczalni ścieków [m³/d // RLM]</i>	6 000 // 25 400
<i>Odbiornik ścieków oczyszczonych zgodnie z pozwoleniem wodnoprawnym: - kilometrąz miejsca odprowadzania ścieków oczyszczonych</i>	Polska Woda km 9+890

Właścicielem oczyszczalni ścieków w Trzebnicy jest spółka GZGK Trzebnica - ERGO Sp. z o.o., której właścicielem jest Gmina Trzebnica. Wszelkie prace utrzymaniowe, remontowe i modernizacyjne na oczyszczalni są prowadzone przez tę spółkę.

Ładunek zanieczyszczeń w ściekach odprowadzanych do oczyszczalni, wyrażony w RLM, jest określony na podstawie największego średniotygodniowego ładunku w ciągu roku, z wyjątkiem sytuacji nadzwyczajnych, np. spowodowanych dużymi opadami

$$RLM = \frac{L_{BZT5}}{l_{BZT5}} \cdot 1000$$

L_{BZT5} – dobowy ładunek BZT₅ dopływający do oczyszczalni, kg/d

l_{BZT5} – ładunek jednostkowy BZT₅ powstający od 1 mieszkańca, 60 g/M·d
i dla badanego okresu wynosiła **4 687 RLM**. (=300 mg/l *937,3 m³/d)

Ilości ścieków dostarczanych do oczyszczalni ścieków systemem kanalizacji (ścieki dopływające siecią kanalizacyjną) za 2019 rok – 2 150 m³/d, maksymalna dobową -3 897 m³/d.

Ilości ścieków ogółem dostarczanych do oczyszczalni ścieków (ścieki dopływające siecią kanalizacyjną plus ścieki dowożone) za 2019 rok – 2 043 m³/d.

Ilości ścieków oczyszczonych w roku poprzednim tj. 2019 rok – 745 800 m³/rok.

Przewidywana ilość ścieków oczyszczonych w roku po zrealizowaniu planowego zakresu sieci kanalizacji sanitarnej w [837 675 m³/rok]- ulegnie zmianie o 12,3 %.

Oczyszczalnia posiada pozwolenie – wodno prawne wydane przez Starostę Trzebnickiego dnia 5 lipca 2016 r., roku (Decyzja nr OŚRIL.6341.45.2016) ważne, do dnia 31 maja 2026 r.

Oczyszczalnia w Trzebnicy obsługuje wszystkie ścieki powstające na terenie Aglomeracji. Jest to oczyszczalnia ścieków mechaniczno – biologiczna ze wspomaganiami chemicznymi w celu usuwania zawartości fosforu. Na jej terenie znajduje się stacja zlewcza, z automatycznym pomiarem ilości i pomiarem podstawowych parametrów fizykochemicznych, zmodernizowana w latach 2014/15, do której są dowożone ścieki wozami asenizacyjnymi. Oczyszczanie ścieków, po uprzednim oczyszczeniu mechanicznym na kratkach i piaskowniku, zachodzi w oparciu o osad czynny niskoobciążony, wielofazowy i odbywa się w bloku technologicznym składającym się z komór nityfikacyjno-

denitryfikacyjnych oraz osadników końcowych. W procesie denitryfikacji azotany są redukowane do wolnego azotu, natomiast w procesie nityfikacji azot amonowy i organiczny jest utleniany do postaci azotanów. Dodatkowo przewidziano, w miarę potrzeb, końcowe strącanie fosforu koagulantem PIX. Następuje również końcowa redukcja węgla organicznego. W osadnikach końcowych następuje proces sedimentacji. Oczyszczone ścieki odpływają grawitacyjnie poprzez komorę pomiarową do wylotu do odbiornika.

Osad nadmierny (usuwany z układu technologicznego oczyszczania ścieków), gromadzony w zbiorniku osadu, jest przepompowywany do grawitacyjnego zagęszczacza osadu, gdzie jest poddawany procesowi odwadniania poprzez wymieszanie z polielektrolitem. Odwodniony osad trafia do mieszkarki, gdzie jest realizowana chemiczna stabilizacja i higienizacja osadu. Przygotowany w ten sposób osad jest wykorzystywany w 100% rolniczo. Jego ilości to ok. 600 Mg/rok.

Informacje o planowanej modernizacji oczyszczalni ścieków w Trzebnicy w latach 2020 - 2021.

Po zakończeniu aktualnie prowadzonej modernizacji (wymiana urządzeń gospodarki osadami na podobne, ale o większej mocy) nie jest planowana dalsza rozbudowa ani modernizacja ciągu technologii oczyszczania ścieków w oczyszczalni ścieków w Trzebnicy w latach 2020-2021 i ma spowodować większą efektywność pracy, także pod względem energetycznym. Wymiana urządzeń do odwadniania osadów będzie przeprowadzona do 2021 r., ale nie zmieni ona przepustowości oczyszczalni. Przepustowość i stopień oczyszczania ścieków są i będą wystarczające dla obecnej i planowanej ilości dostarczanych ścieków.

G. Charakterystyka ilości i jakości oczyszczanych ścieków na terenie Aglomeracji Trzebnica.

Ilości ścieków powstających na terenie Aglomeracji		wg stanu na 31 grudnia 2019	Planowana niniejszą Uchwałą
<i>Średnia ilość ścieków powstających w Aglomeracji</i>	<i>dobowa [m3/d]</i>	2 150	2 295
	<i>roczna [m3/r]</i>	784 800	837 675
<i>Średnia ilość ścieków odprowadzanych siecią do oczyszczalni</i>	<i>dobowa [m3/d]</i>	2 043	2 224
	<i>roczna [m3/r]</i>	745 800	811 760
<i>Średnia ilość ścieków Aglomeracji gromadzonych w zbiornikach bezodpływowych - dowożonych do oczyszczalni ścieków</i>	<i>dobowa [m3/d]</i>	104	68
	<i>roczna [m3/r]</i>	38 000	24 820
<i>Średnia ilość ścieków Aglomeracji oczyszczanych w indywidualnych systemach oczyszczania</i>	<i>dobowa [m3/d]</i>	3	3
	<i>roczna [m3/r]</i>	1 095	1 095
<i>Średnia ilość ścieków przemysłowych powstająca w Aglomeracji</i>	<i>dobowa [m3/d]</i>	134	134
	<i>roczna [m3/r]</i>		48 910

Wartości wskaźników w ściekach komunalnych:	surowych	oczyszczonych	dopuszczalne ¹
<i>Średnioroczne stężenie BZT₅ [mg/l]</i>	173,3	1,8	25
<i>Średnioroczne stężenie ChZT [mg/l]</i>	323,0	31,0	125
<i>Średnioroczne zawiesiny [mg/l]</i>	132,7	6,6	35
<i>Średnioroczne stężenie N_{og} [mg/l] / redukcja [%]</i>	5,1	0,1	15
<i>Średnioroczne stężenie P_{og} [mg/l] / redukcja [%]</i>	67,0	4,0	2

¹ zgodnie z aktualnym pozwoleniem wodno - prawnym na odprowadzanie komunalnych ścieków oczyszczonych

Charakterystyka ścieków przemysłowych powstających na terenie Aglomeracji stan na 30 czerwca 2020 r.

Przemysł korzystający z systemu kanalizacyjnego [m ³ /d]	134
Przemysł korzystający z systemu kanalizacyjnego [RLM]	1005
Charakterystyka powstających ścieków przemysłowych [g O ₂ /m ³]	500
Przemysł korzystający ze zbiorników bezodpływowych [RLM]	0
Charakterystyka powstających ścieków przemysłowych BZT ₅ [g O ₂ /m ³]	0

Wartości wskaźników w ściekach przemysłowych:	surowych
Średnioroczne stężenie BZT ₅ [mg/l]	500
Średnioroczne stężenie ChZT [mg/l]	N/D
Średnioroczne zawiesiny [mg/l]	N/D
Średnioroczne stężenie N _{og} [mg/l]	N/D
Średnioroczne stężenie P _{og} [mg/l]	N/D

Informacje o zakładach przemysłowych, których podłączenie do systemu kanalizacyjnego jest planowane w latach 2020-2021.

Na terenie Aglomeracji w latach 2020-2021 nie przewiduje się powstania nowych zakładów przemysłowych. W związku z tym nie jest planowane podłączenie nowych zakładów do systemu kanalizacji zbiorczej, a tym samym nowe ilości ścieki przemysłowe nie będą powstawały.

H. Informacje o istniejących strefach ochronnych ujęć wody, obejmujące tereny ochrony bezpośredniej i pośredniej.

Na obszarze Aglomeracji funkcjonują ujęcia wody podziemnej zasilające gminny system zaopatrzenia w wodę zlokalizowane w Trzebnicy, w trzech SUW, dla których została wydana jedna decyzja ustanawiająca strefę ochrony bezpośredniej.

Lp	Lokalizacja ujęcia wody	Pozwolenie wodno prawne*		Akt ustanawiający** strefę ochronną	Wydajność ujęcia		
		Nr Decyzji	Termin ważności		średnia dobowa	max sek.	dopuszcz. roczna
1	ul. Żołnierzy Września st. 14, 15, 2aw	WR.ZUZ.2.421 .382.2018.IM WR.ZUZ.2.421 .100.2019.IM	21 marca 2039 r.	OŚRiL.6320.11.2012 z dnia 18 lutego 2013 r. z terminem ważności do 31 grudnia 2023 r.	3 165,1 m ³ /d	0,0857 m ³ /s	2 703 336 m ³ /r
2	ul. Oleśnicka st. 6z, 7, 3aw3, 9, 10						
3	ul. Węgrzynowskiej st. 1, 1aw						

* - decyzja wydana przez Dyrektora Zarządu Zlewni w Lesznie

** - decyzja wydana przez Starostę Trzebnickiego

Każde ujęcie posiada decyzję pozwolenia wodnoprawnego na ujmowanie wód studniami wierconymi. Są one pod nadzorem właściciela i eksploatatora sieci i obiektów kanalizacyjnych i wodociągowych Gminny Zakład Gospodarki Komunalnej Trzebnica-Ergo sp. z o. o, której właścicielem jest Gmina Trzebnica. Na terenach stref ochrony bezpośredniej wprowadzono jednolite nakazy i zakazy:

- wykorzystanie terenu stref wyłącznie do celów związanych z poborem wody;
- odprowadzanie wód opadowych w sposób uniemożliwiający przedostawanie się ich do urządzeń służących do poboru wody;
- zagospodarowanie terenu zielenią;
- ograniczenie do niezbędnych potrzeb przebywanie osób niezatrudnionych stale przy obsłudze urządzeń gospodarki wodnej.

Dla ujęć tych nie wyznaczono stref ochrony pośredniej.

I. Obszary ochronne zbiorników wód śródlądowych

Na terenie Aglomeracji nie zostały oznaczone aktami prawa miejscowego lub decyzjami obszary ochronne zbiorników wód śródlądowych.

J. Formy ochrony przyrody w obszarze aglomeracji Trzebnica

Na terenie aglomeracji Trzebnica nie występują żadne obszarowe formy ochrony przyrody ani obszary mające znaczenie dla Wspólnoty (Europejskiej Sieci Ekologicznej NATURA 2000). Występują pomniki przyrody, zestawione w tabeli poniżej:

lp.	Nazwa pomnika przyrody	Data utworzenia pomnika przyrody	Obowiązująca podstawa prawna wraz z oznaczeniem miejsca ogłoszenia aktu prawnego	Miejscowość	Opis lokalizacji
1	Dąb szypułkowy	22-lip-1995	Uchwała nr XI/85/95 Rady Miasta i Gminy Trzebnica z dnia 29 czerwca 1995r. w sprawie uznania za pomnik przyrody.	Trzebnica	W pobliżu restauracji Kasztelańska oraz dworca PKS.
2	Platan klonolistny	23-lip-1995	Uchwała nr XI/85/95 Rady Miasta i Gminy Trzebnica z dnia 29 czerwca 1995r. w sprawie uznania za pomnik przyrody.	Trzebnica	Przed murami parku klasztorowego, na skwerze im. Jana Pawła II
3	Milorzáb dwukłapkowy	24-lip-1995	Uchwała nr XI/85/95 Rady Miasta i Gminy Trzebnica z dnia 29 czerwca 1995r. w sprawie uznania za pomnik przyrody.	Trzebnica	Park przed klasztorem sióstr Boromeuszek.
4	Grupa trzech drzew, Lipa drobnolistna	25-lip-1995	Uchwała nr XI/85/95 Rady Miasta i Gminy Trzebnica z dnia 29 czerwca 1995r. w sprawie uznania za pomnik przyrody.	Trzebnica	Park miejski, w pobliżu schodów prowadzących do fontanny przy ul. ks. Bochenka
5	Platan klonolistny	26-lip-1995	Uchwała nr XI/85/95 Rady Miasta i Gminy Trzebnica z dnia 29 czerwca 1995r. w sprawie uznania za pomnik przyrody.	Trzebnica	Ul. Witosa, w pobliżu domu towarowego „Centrum”
6	Klon jawor	27-lip-1995	Uchwała nr XI/85/95 Rady Miasta i Gminy Trzebnica z dnia 29 czerwca 1995r. w sprawie uznania za pomnik przyrody.	Trzebnica	W pobliżu stacji kolejowej, obok schodów.
7	Lipa drobnolistna	28-lip-1995	Uchwała nr XI/85/95 Rady Miasta i Gminy Trzebnica z dnia 29 czerwca 1995r. w sprawie uznania za pomnik przyrody.	Trzebnica	W pobliżu stacji kolejowej.
8	Buk pospolity	15-sie-2014	Uchwała Nr XLVIII/581/14 Rady Miejskiej w Trzebnicy z dnia 28 lipca 2014 r. w sprawie ustanowienia pomnika przyrody (Dz. Urz. Woj. Dol. z 2014 r. poz. 3419)	Trzebnica	na działce nr 74 AM-17 po prawej stronie przy wjeździe do garażu
9	Dąb szypułkowy	24-lis-2014	Uchwała Nr LI/600/14 Rady Miejskiej w Trzebnicy z dnia 14 listopada 2014 r. (Dz. Urz. Woj. Dol. z 2014 r. poz. 5001)	Trzebnica	Rośnie po lewej stronie bramy wjazdowej przy ul. Kościelnej 15

W granicach administracyjnych miasta, ale poza wyznaczoną granicą Aglomeracji, jest zlokalizowane (dz. nr 5/7 AM-9 obręb Trzebnica) stanowisko dokumentacyjne "Lessy Winnej Góry" ustanowione Uchwałą Nr XXII/238/16 Rady Miejskiej w Trzebnicy z dnia 30 listopada 2016 roku. Jest to południowa ściana wyrobiska, gdzie są widoczne odsłonięte skały osadowe lessowe i lessopodobne późnego plejstocenu zawierające pseudomorfozy klinów lodowych, będące dowodem zmian klimatycznych, dokumentując występowanie i zanik wieloletniej zmarzliny. Stanowiska tego nie nanoszono na Mapę Aglomeracji.

Poza tym przez teren Aglomeracji nie przebiegają znaczące w skali województwa korytarze ekologiczne, ani też nie ma innych obszarowych form ochrony przyrody, zgodnych z ustawą z dnia 16 kwietnia 2004 r. o ochronie przyrody.(tj. Dz.U. z 2020 r. poz. 471).

K. Charakterystyka RLM dla Aglomeracji Trzebnica.

Równoważna Liczba Mieszkańców (RLM) to liczba wyrażająca wielokrotność ładunku zanieczyszczeń w ściekach odprowadzanych z obiektów przemysłowych i usługowych w stosunku do jednostkowego ładunku zanieczyszczeń w ściekach z gospodarstw domowych, odprowadzanych od jednego mieszkańca w ciągu doby .

Przyjmuje się, że przeciętny statystyczny mieszkaniec gospodarstwa domowego produkuje dobowo ścieki o ładunku biologicznym (BZT₅) wynoszącym 60 gramów tlenu. Oznacza to, że 1 RLM odzwierciedla ładunek ścieków wytwarzanych przez 1 mieszkańca.

Na potrzeby określenia ładunku ścieków z przemysłu zastosowano wzór przeliczeniowy:

$$1 \text{ RLM} = [\text{BZT}_5 \text{ (kg/dzień)}] / [0,06 \text{ (kg O}_2\text{/Mk*d)}]$$

<i>Opis</i>		<i>RLM</i>
RLM korzystających z sieci kanalizacyjnej	RLM mieszkańców	13 817
	RLM przemysłu	1 005
	RLM osób przebywających czasowo	328
Przyrost RLM po wybudowaniu w latach 2020-2021 sieci kanalizacji sanitarnej	RLM mieszkańców	452
	RLM przemysłu	0
	RLM osób czasowo przebywających	35
RLM dostarczany do oczyszczalni taborem asenizacyjnym	RLM mieszkańców	43
	RLM przemysłu	0
Liczba mieszkańców korzystających z systemów indywidualnych (przydomowych oś)		14
RLM Aglomeracji		15 694

Agglomeracja Trzebnica, po ustanowieniu niniejszą Uchwałą jej wielkości, granic i obszaru, będzie miała **15 694 RLM**.

Stopień skanalizowania Po zrealizowaniu inwestycji budowy sieci kanalizacji sanitarnej w latach 2020 – 2021 i podłączeniu dodatkowo 452 osób stale przebywających na terenie aglomeracji oraz 35 osób czasowo przebywających w aglomeracji stopień skanalizowania Aglomeracji (obliczany w stosunku do planowanego RLM Aglomeracji) wyniesie **99,6% RLM**. Oznacza to, że niepodłączonych do sieci kanalizacyjnej będzie 0,4% RLM (= (43+14)/15 694).

L. Przesłanki podjęcia Uchwały Rady Miejskiej o ustaleniu granic i obszaru Aglomeracji Trzebnica

Konieczność podjęcia nowej uchwały jest spowodowana następującymi przesłankami:

- przeprowadzenie aktualizacji granic, wielkości i obszaru Aglomeracji ze względu na inwestycje kanalizacyjne wykonane od daty ustanowienia aglomeracji;
- uaktualnienie liczby RLM Aglomeracji Trzebnica;
- wymaganiem art. 565 ust. 2 ustawy *Prawo wodne (tj. Dz.U. 2020 r. poz. 310)*, wg którego wszystkie obowiązujące aglomeracje ustanowione przed 1 stycznia 2018 roku tracą ważność 31 grudnia 2020 r.;
- obowiązek wynikający z *Rozporządzenia Ministra Gospodarki Morskiej i Żeglugi Śródlądowej z dnia 27 lipca 2018 roku w sprawie sposobu wyznaczania obszaru i granic aglomeracji*, (Dz.U. 2018 r. poz. 1586) wykonania mapy Aglomeracji w skali 1:10 000.

M. Dokumenty stanowiące podstawę do wyznaczenia granic aglomeracji:

<i>Lp.</i>	<i>Wyszczególnienie</i>	<i>Nie</i>	<i>Tak</i>
1	Miejscowe plany zagospodarowania przestrzennego		X
2	Studium uwarunkowań i kierunków zagospodarowania przestrzennego gminy		X
3	Decyzje o ustaleniu lokalizacji inwestycji celu publicznego		X
4	Wieloletnie plany rozwoju i modernizacji urządzeń wodociągowych i kanalizacyjnych		X
5	Inne (wymienić): Decyzje pozwolenia na budowę; Decyzje środowiskowe	X	

II. Część graficzna (stanowi załącznik nr 2 do uchwały)

W załączeniu przedstawiono mapę Aglomeracji Trzebnica w skali 1: 10 000 zawierającą:

- a. oznaczenie granic obszaru aglomeracji;
- b. schematyczny układ sieci kanalizacji komunalnej;
- c. oznaczenie znajdujących się na terenie aglomeracji oczyszczalni ścieków komunalnych, do których odprowadzane są ścieki komunalne;
- d. oznaczenie granic administracyjnych gminy, oznaczenie granic terenów objętych formami ochrony przyrody;
- e. oznaczenie granic stref ochronnych ujęć wody.

AGLOMERACJA TRZEBNICA

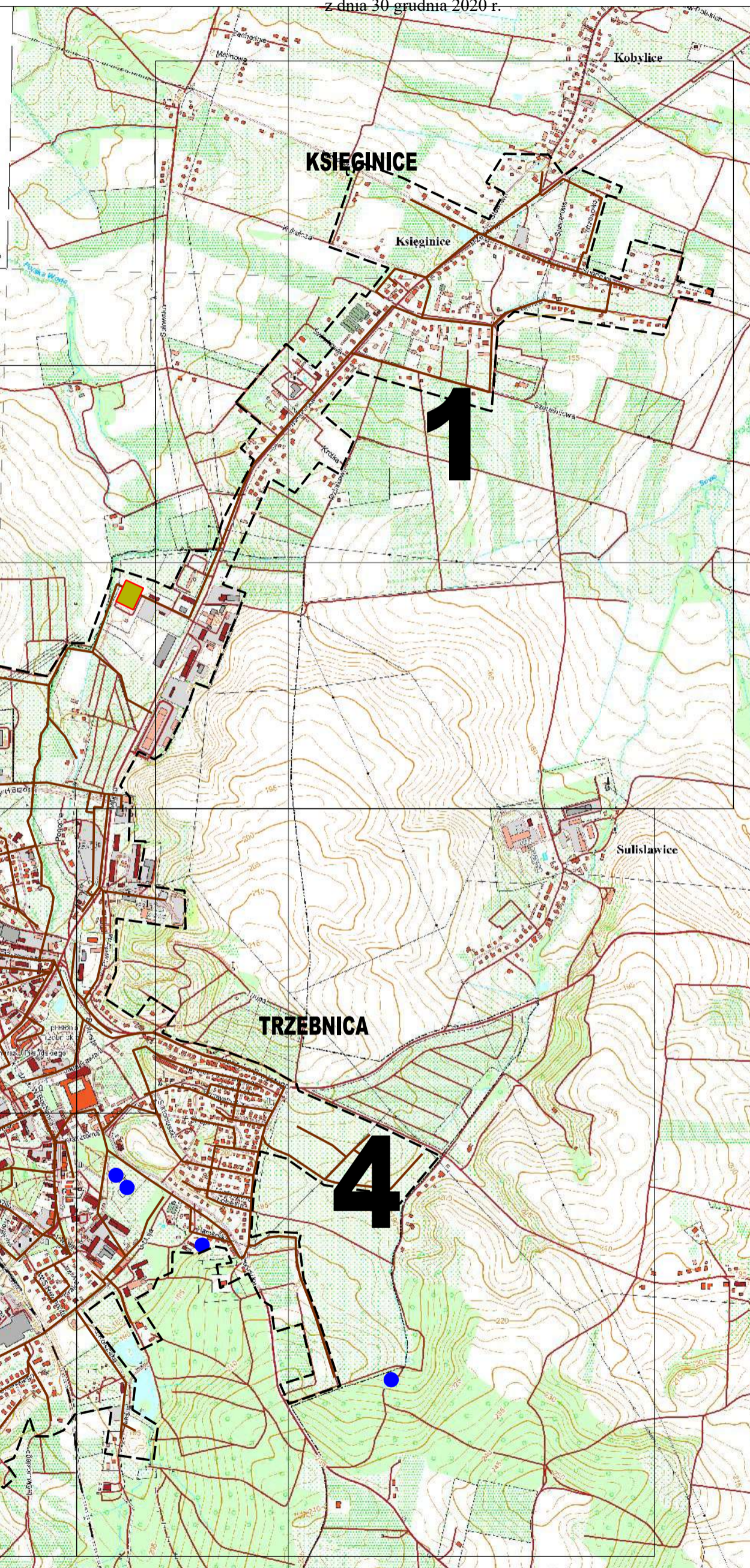
Schemat podziału map

Skala 1: 15000



Legenda:

- granica aglomeracji
- kanalizacja - sieć głównych kolektorów grawitacyjnych i tłocznych
- ujęcie wód podziemnych ze strefą ochrony bezpośredniej
- oczyszczalnia ścieków komunalnych

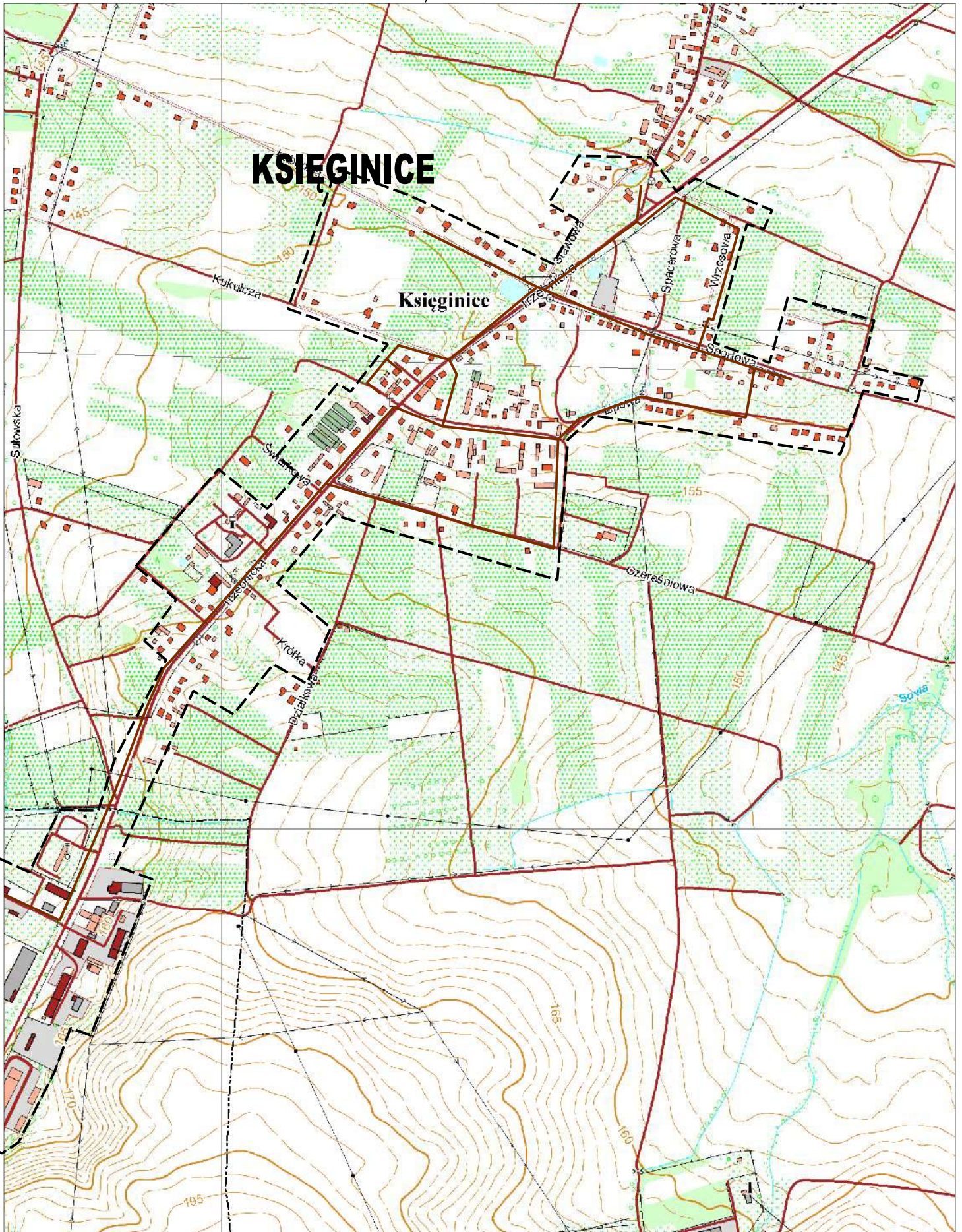


Skala 1: 10000

300m 100m 0 0,5 km

MAPA AGLOMERACJI TRZEBNICA

Arkusz: 1

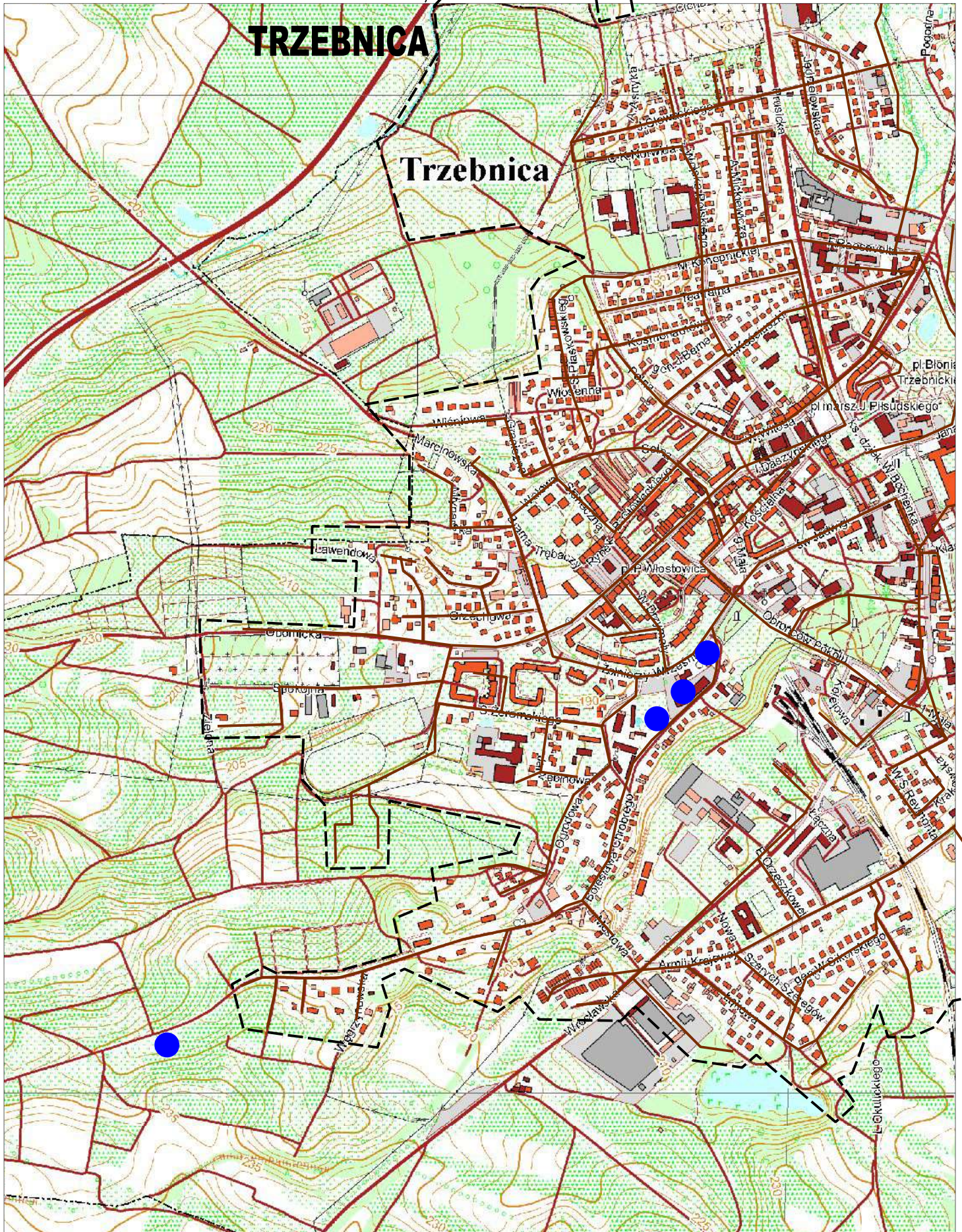


Skala 1: 10000



MAPA AGLOMERACJI TRZEBNICA

Arkusz: 3

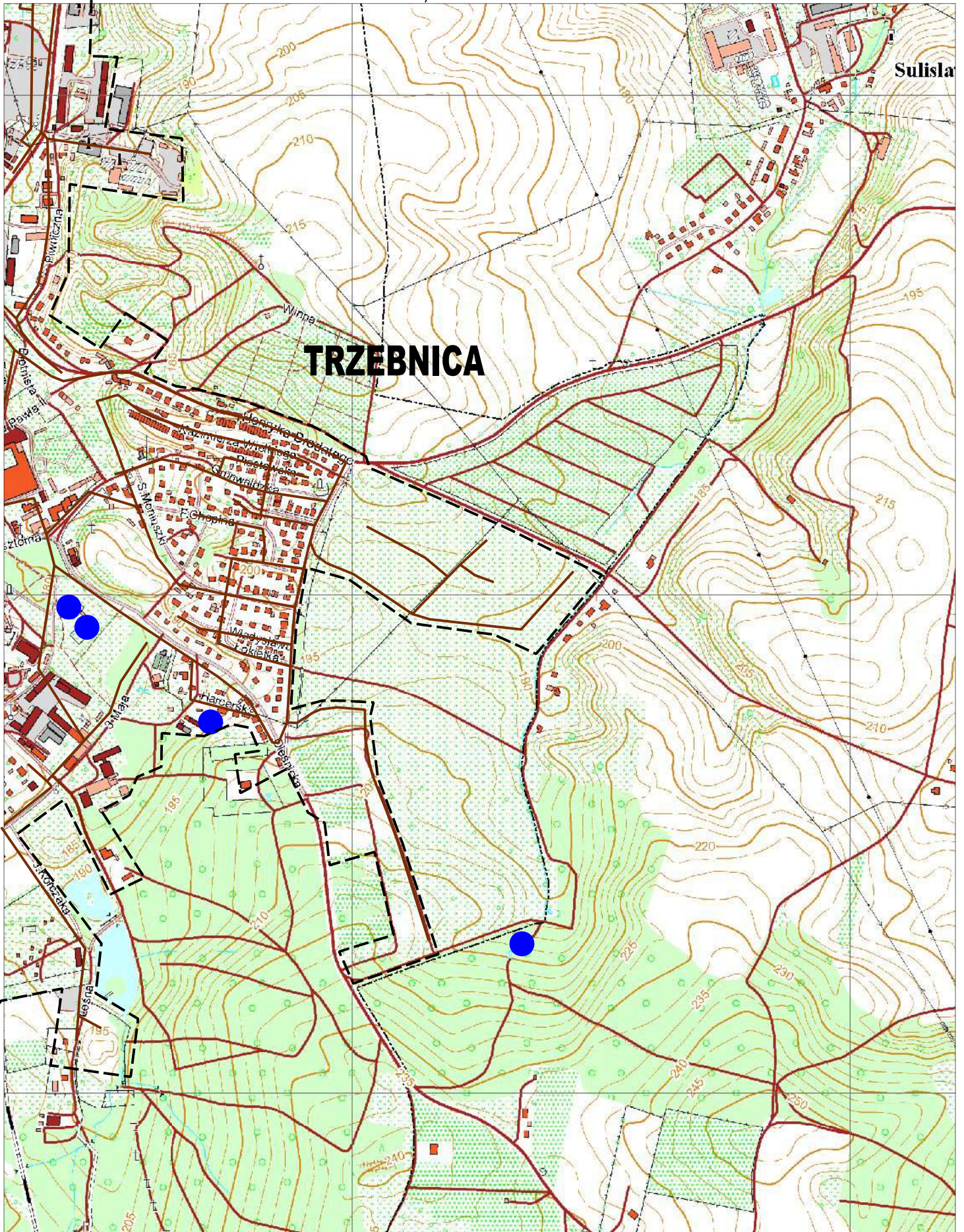


Skala 1: 10000

300m 100m 0 0,5 km

MAPA AGLOMERACJI TRZEBNICA

Arkusz: 4



UZASADNIENIE

Podjęcie uchwały o wyznaczeniu granic, obszaru i wielkości Aglomeracji Trzebnica jest konieczne z powodu zmienionego otoczenia prawnego. Treść art. 565 ust. 2 ustawy *Prawo wodne* (t.j. Dz.U. 2020 r. poz. 310) mówi, że wszystkie dotychczas istniejące aglomeracje ustanowione przed 1 stycznia 2018 roku tracą ważność po dniu 31 grudnia 2020 r. bez względu na to, czy podlegały przeglądowi w 2019 r. oraz czy były wówczas aktualizowane. Poza tym zgodnie z art. 87 ust. 1 i ust. 4 *prawa wodnego* aglomeracje te powinny być ustanawiane nowymi Uchwałami Rad Gmin. Ponadto zgodnie z art. 86 ust. 1 *prawa wodnego* oraz *Dyrektywą nr 271/EWG/91*, praktycznie nie jest możliwe zlikwidowanie aglomeracji, w której więcej niż 2 000 RLM jest przyłączonych do kanalizacji oraz takiej, która uzyskała dofinansowanie środkami Unijnymi na inwestycje w ramach Krajowego Programu Oczyszczania Ścieków Komunalnych (KPOŚK).

Dotychczasowa Aglomeracja Trzebnica została wyznaczona *Uchwałą Nr L/1776/14 Sejmiku Województwa Dolnośląskiego z dnia 29 maja 2014 r.* (Dz. Urzędowy woj. Dolnośląskiego z 2014, poz. 2914). Liczba RLM przyłączonych do kanalizacji przekraczała wówczas i przekracza obecnie 2 000. Również prowadzone na jej terenie inwestycje uzyskiwały pomoc finansową w ramach KPOŚK. Obie te przesłanki powodują konieczność podjęcia Uchwały Rady Miejskiej w Trzebnicy w celu utrzymania w dalszym ciągu tej Aglomeracji w ramach KPOŚK. Pozostanie ona pod tą samą nazwą, ale ze względu na zaktualizowanie przewidywanej liczby mieszkańców, którzy są i będą podłączeni do sieci kanalizacyjnej oraz po dokonaniu korekty granic i obszaru Aglomeracji z powodu konieczności wykazania spełnienia warunku gwarantującego przynajmniej 98% poziom jej skanalizowania będzie jej odpowiadała nowa liczba RLM Aglomeracji. Warunek ten oznacza to, że ładunek ścieków odpowiadający maksymalnie 2% RLM aglomeracji może być nie zbierany siecią. Jednakże oczyszczanie tych ścieków musi być na takim samym poziomie jak dla całej aglomeracji.

Propozycja wyznaczenia Aglomeracji Trzebnica została przygotowana zgodnie z obowiązującymi aktualnymi Wytycznymi PGW WP i MGMIŻŚ do wyznaczania, zmiany lub likwidacji obszarów i granic aglomeracji z lipca 2019 roku oraz z Rozporządzeniem Ministra Gospodarki Morskiej i Żeglugi Śródlądowej z dnia 27 lipca 2018 roku w sprawie sposobu wyznaczania obszaru i granic aglomeracji, (Dz.U.2018.1586) z uwzględnieniem dyspozycji zawartych w Rozdziale 3 ustawy z dnia 20 lipca 2017 r. Prawo wodne (tj. Dz.U. 2020.310). Układ graficzny Uchwały i zawartość merytoryczna poszczególnych jej punktów wynika z pisma Państwowego Gospodarstwa Wodnego Wody Polskie nr WA.RZŚ.4031.211.2020.RFM z dnia 15 lipca 2020 r., oraz wskazówek zawartych w Poradniku dla Samorządów wyznaczających Aglomeracje z 10 września 2020.